

水道メーター購入仕様書

旭川市水道局

目次

1. 適用範囲	・ ・ P1	10. 納品検収	・ ・ P4
2. 適用法令及び適用規格	・ ・ P1	11. 特許権等の使用	・ ・ P4
3. 用語の定義	・ ・ P1	12. 疑義の解釈	・ ・ P4
4. メーターの構成	・ ・ P1	附則	・ ・ P4
5. メーターの口径、種類及び名称	・ ・ P1	様式-1 (抜粋) 購入時添付用 電子式水道メーター購入仕様書 (新設貸与分)	
(1) 接線流羽根車式	・ ・ P1	様式-2 (抜粋) 購入時添付用 電子式水道メーター購入仕様書 (検満・故障分)	
(2) 縦型軸流羽根車式	・ ・ P1	様式-3 (抜粋) 購入時添付用 電子式水道メーター購入仕様書 (単接続型)	
(3) 電磁式	・ ・ P1		
6. メーターの仕様	・ ・ P2		
(1) 構造及び材質	・ ・ P2		
(2) 計量特性	・ ・ P2		
(3) 器差特性	・ ・ P2		
(4) 電子仕様	・ ・ P2		
(5) 受信器の仕様	・ ・ P2		
(6) 表示	・ ・ P3		
(7) 積算水量表示範囲	・ ・ P3		
(8) メーター取り付け部の寸法	・ ・ P3		
(9) 付属品	・ ・ P3		
7. 適合品の購入	・ ・ P3		
8. 保証事項	・ ・ P3		
9. 納品	・ ・ P3		
(1) 納品場所	・ ・ P3		
(2) 納品期限	・ ・ P3		
(3) 納品時の注意事項	・ ・ P4		

水道メーター購入仕様書
(JIS規格対応版)

1. 適用範囲

この仕様書は、旭川市水道局（以下「局」という。）が購入する水道メーター（以下「メーター」という。）に適用する。

なお、単接続型メーターにおいて、本仕様と適合しない箇所については、製造メーカーの仕様とする。

2. 適用法令及び適用規格

局に納入するメーターは、以下の法令、その他関係法規及び適用規格等による。

- ① 計量法（平成4年法律第51号（改正平成26年6月13日））及び特定計量器検定検査規則（平成5年10月26日通商産業省令第70号（改正平成28年1月15日））
- ② 水道法施行令（昭和32年12月12日政令第336号（改正平成28年3月31日））に定める厚生労働省令（平成9年第14号（改正平成26年2月28日））「給水装置の構造及び材質の基準に関する省令」
- ③ 日本工業規格及びその引用規格（最新版を適用する。）
 - ・ JIS B 8570-1（水道メーター及び温水メーター 第1部：一般仕様）
 - ・ JIS B 8570-2（水道メーター及び温水メーター 第2部：取引又は証明用）
- ④ その他関連する法令等

3. 用語の定義

この仕様書で用いる用語の定義は、以下に示す日本工業規格及びその引用規格による。

- ・ JIS B 8570-1（水道メーター及び温水メーター 第1部：一般仕様）
- ・ JIS B 8570-2（水道メーター及び温水メーター 第2部：取引又は証明用）
- ・ JIS Z 8103（計測用語）

4. メーターの構成

メーターは、指示値をメーターから離れた場所で表示し、効率よく検針するためのものであり、各メーターに個別受信器（受信器なしを除く）が有線接続により構成されたものである。

5. メーターの口径、種類及び名称

局が購入するメーターの製造規格は、次のとおりとする。

(1) 接線流羽根車式

口径	規格	種類	指針表示形態
13	JIS B 8570-1, 2 単箱型	接線流羽根車式	乾式液晶デジタル表示
20, 25	JIS B 8570-1, 2 複箱型		

(2) 縦型軸流羽根車式

口径	規格	種類	指針表示形態
40	JIS B 8570-1, 2	縦型軸流羽根車式	乾式液晶デジタル表示
50, 75, 100	JIS B 8570-1, 2		

(3) 電磁式

口径	規格	種類	指針表示形態
50～250	JIS B 8570-1, 2	電磁式	乾式液晶デジタル表示

6. メーターの仕様

(1) 構造及び材質

メーターの構造・形状・寸法は、「JIS B 8570-1附属書JA（参考） 各種水道メーターの寸法及びその許容差」に準拠するものとし、各製造業者の型式承認図によるものとする。

メーターの材質は、JIS B 8570-1及び-2の「6. 構造」に適合しているものとする。

(2) 計量特性

メーターの計量特性は、以下のとおり（性能が上回るものは可）とする。

口径 (mm)	計量特性				
	流量 (m ³ /h)				
	計量範囲 Q3/Q1 (R)	定格最小流量 Q1	転移流量 Q2	定格最大流量 Q3	限界流量 Q4
13	100	0.025	0.04	2.5	3.13
20	100	0.04	0.064	4	5
25	100	0.063	0.101	6.3	7.88
40	100	0.16	0.256	16	20
50	100	0.4	0.64	40	50
75	100	0.63	1.008	63	78.75
100	100	1	1.6	100	125
150	160	2.5	4	400	500
200	160	3.9375	6.3	630	787.5
250	160	3.9375	6.3	630	787.5

(3) 器差特性

メーターの器差特性は、可能な限りバラツキの少ないものとする。

(4) 電子仕様

- ① 電子及び電文仕様は、東京都水道局自動検針通信仕様Ver. 2.6Aに準拠することとし、メーカー間に互換性があるものとする。
- ② 付属ケーブルは4芯とし、ケーブル端部は端子つきとする。延長距離は購入時に指定する。
- ③ 電池寿命は、検定有効期間（8年間）以上使用可能であること。
- ④ メーターが有する警告及び機能は局が購入時に指定するものとし、指定の無いものは各メーカーの設定値とする。

(5) 受信器の仕様

- ① 電子、電文及びパルス仕様は、本器に対応するものとする。
- ② 表示は液晶デジタル表示とする。
- ③ 表示の切り替えは、押しボタン又はマグネット接触によるものとする。
- ④ 本器と受信器の伝送距離は、200m以上とする。
- ⑤ 電池寿命は、本器の検定有効期間（8年間）以上使用可能であること。
- ⑥ 屋外壁掛け設置（防雨）型とする。
- ⑦ 受信器との接続は4芯とし、接続順番は白・黒・赤・緑とする。
- ⑧ 警告表示は、電池電圧低下・過大流量・漏水・逆流の各表示とし、（公社）日本水道協会の表示規格（参考）と同じ警告表示とする。
- ⑨ 積算流量表示はリアルタイムで本体指針を読み取り（パルス）表示する。
- ⑩ 瞬間流量表示はマグネット接触又は押しボタンで表示する。
- ⑪ 起動操作はマグネット接触又は押しボタンで行い、これによらない場合は説明書を添付する。
- ⑫ 2芯接続の場合、1日1回以上通信し本体指針を読み取り（電文）表示する。
- ⑬ ミニカウンターは耳付タイプで正面からの取付、取外しが可能なものとする。
- ⑭ メーター番号は8桁とし、指定された番号を正面部の適切な位置に表示すること。

(6) 表示

メーター本器の表示はJIS B 8570-1及び-2で規定されているものとする。

(7) 積算水量表示範囲

積算水量の表示範囲は下表のとおりとする。

口径 (mm)	本器の表示		受信器表示	
	最大指示量 (m ³)	最小指示量 (m ³)	最大指示量 (m ³)	最小指示量 (m ³)
13	9999	0.0001	9999	0.01
20	9999	0.0001	9999	0.01
25	9999	0.0001	9999	0.01
40	99999	0.0001	9999	0.01
50	999999	0.001	99999	0.1以下
75	999999	0.001	99999	0.1以下
100	999999	0.001	99999	0.1以下
150	9999999	0.01	999999	1以下
200	9999999	0.01	999999	1以下
250	9999999	0.01	999999	1以下

(8) メーター取り付け部の寸法

① 取付長さは下記のとおりとする。

単位：mm

口径	取付長さ
13	100
20	190
25	225
40	245
50	560

単位：mm

口径	取付長さ
75	630
100	750
150	1000
200	1160
250	1240

② 各口径の取付部の寸法はJIS B 8570-1の「附属書JA（参考）各種水道メーターの寸法及びその許容差」とする。

(9) 付属品

メーターを納品する場合の付属品は、「電子式水道メーター購入仕様書（抜粋）購入時添付用」（様式1・2・3）のとおりとする。

7. 適合品の購入

局が購入するメーターは、本仕様書に適合するものとする。

8. 保証事項

メーターが通常の使用状態において、故障等が発生した場合は、局と協議を行い、その原因が制作上の不備によることが明らかとなったときは、製造者はその責任において修理するものとする。

9. 納品

(1) 納品場所

メーターは、局が指定した場所に納品する。

(2) 納品期限

納品期限は購入時に指定する。計量関係法令に基づく検定終了後からの期間は3ヶ月以内とし、これによれない場合は協議する。

(3) 納品時の注意事項

- ①メーターは、運搬、納入に際して外観及び機能を損なうことがないように十分な処置を講ずること。
- ②納品メーターに関する本体指針、有効年月及びメーター番号を記載した一覧表を速やかに提出すること。なお一覧表の様式は任意とし、提出は電子データファイルの電子メール送信によるものとする。

10. 納品検収

メーターの納品に際しては、次の事項を確認し、不備が認められた場合は局の指示に従い速やかに対応する。

- ①型式・数量の確認
- ②外観検査
- ③付属品の確認
- ④検定証印又は基準適合証印の確認
- ⑤メーター番号の確認
- ⑥その他

11. 特許権等の使用

- ①メーター及びその付属品の製造に当たり、特許権、実用新案、その他日本国の法令に基づき保護される第三者の権利（以下「特許権等」という）を使用する場合は、その使用に関する一切の責任は製造者が負うものとする。
- ②特許権等に係る紛争等が生じた場合は、製造者が責任を持って適切に対処すること。

12. 疑義の解釈

この仕様書に定めのない事項及び本仕様書の解釈に疑義が生じた場合は、局と供給者との協議によることとする。

附 則

本仕様書は、平成23年1月18日から施行する。

附 則

本仕様書の内容を一部改訂し、平成27年7月2日から施行する。

附 則

本仕様書の内容を一部改訂し、平成28年4月27日から施行する。

附 則

本仕様書の内容を一部改訂し、平成29年4月1日から施行する。

電子式水道メーター購入仕様書（新設貸与分）

1 採用機種 8ビット電子式（都水型2.6A）又は電磁式（外部電源不要のものでφ50以上）水道メーター（JIS B 8570-1 及びJIS B 8570-2適合品）

2 付属品（1台当たり）

項 目	単位	電子式翼車型			電子式堅型	
		φ13	φ20	φ25	φ40	φ50～
① 電子式メーター設置工事説明書	部	1	1	1	1	1
② 受信器用封印玉（黒色・差込式）	個	1	1	1	1	1
③ 受信器用封印線（複銅線，長さ15cm以上，太さ1mm以上通穴径未満）	本	1	1	1	1	1
④ 受信器取付ビス（3.6mm×1.6mm以上）	本	2	2	2	2	2
⑤ 本体指針（メーター番号別の一覧表を納品書に添付のこと（電子データー可））	部	1	1	1	1	1
⑥ 水道メーター（受信器）説明書「お客様用」	部	1	1	1	1	1
⑦ φ40mmメーター用パッキン（JISK 6353水道用ゴム）	枚				2	
⑧ フランジ・ビクトリックジョイント用ボルト及びナット （ステンレス製SUS 304，7.5kgf/cm ² 対応）	本					穴数に応じ
⑨ フランジ用パッキン（JISK 6353水道用ゴム）（全面パッキン）	枚					2
⑩ 合フランジ（新設貸与分のみ，検満・故障分は不要）	個					2
⑪ 伝送コード（標準の長さ）	m	10・20	20	20	20	20

3 付加機能一覧

① 流量積算機能	④ 過大流量警告機能	⑦ 電池電圧監視機能
② 瞬間流量表示機能	⑤ 逆流警告機能	⑧ パイロット表示（φ13～40は100パルス）
③ 漏水警告機能（「4 設定値」参照）	⑥ ロードサーベィ機能	

4 漏水警告の設定値

口 径	(mm)	13	20	25	40 以上
判定流量	(L/H)	10	15	15	各メーターの始動流量
判定時間	(H)	24			

5 流量性能 JIS B 8570-1及び2（5.1.2）に定める計量範囲は次のとおりとする。

口 径	(mm)	13	20	25	40	50	75	100	150	200	250
定格最大流量Q ₃	(m ³ /h)	2.5	4	6.3	16	40	63	100	400	630	630
Q ₃ /Q ₁	(R値)	100	100	100	100	100	100	100	160以上		

6 そ の 他 JIS S 3200-7 浸出基準適合品であること。

受信器無の製品は，「2 付属品」のうち②・③・④を除外する。また，伝送コードの先端を防水処理すること。

ミニカウンターの場合は，「2 付属品」のうち②・③・④を除外し，専用取付ビス及びメーター用パッキン（JISK 6353水道用ゴム）2枚を追加する。コード長は発注票のとおりとする。

詳細は「水道メーター購入仕様書」のとおりとする。

水道メーター購入仕様書（検満・故障取替分）

- 1 採用機種 8ビット電子式（都水型2.6A）又は電磁式（外部電源不要のものでφ50以上）水道メーター（JIS B 8570-1 及びJIS B 8570-2適合品）
- 2 付属品（1台当たり）

項 目	単位	電子式翼車型			電子式堅型		
		φ13	φ20	φ25	φ40	φ50～	
① 電子式メーター設置工事説明書	部	1	1	1	1	1	
② 受信器用封印玉（黒色・差込式）	個	1	1	1	1	1	
③ 受信器用封印線（複銅線，長さ15cm以上，太さ1mm以上通穴径未満）	本	1	1	1	1	1	
④ 受信器取付ビス（3.6mm×1.6mm以上）	本	2	2	2	2	2	
⑤ 本体指針（メーター番号別の一覧表を納品書に添付のこと（電子データー可））	部	1	1	1	1	1	
⑥ 水道メーター（受信器）説明書「お客様用」	部	1	1	1	1	1	
⑦ φ40mmメーター用パッキン（JISK 6353水道用ゴム）	枚				2		
⑧ フランジ・ビクトリックジョイント用ボルト及びナット （ステンレス製SUS 304，7.5kgf/cm ² 対応）	本					穴数に応じ	
⑨ フランジ用パッキン（JISK 6353水道用ゴム）	枚					2	（全面パッキン）
⑩ 伝送コード（標準の長さ）	m	10	10	10	10	15	

3 付加機能一覧

① 流量積算機能	④ 過大流量警告機能	⑦ 電池電圧監視機能
② 瞬間流量表示機能	⑤ 逆流警告機能	⑧ パイロット表示（φ13～40は100パルス）
③ 漏水警告機能（「4 設定値」参照）	⑥ ロードサーベィ機能	

4 漏水警告の設定値

口 径	(mm)	13	20	25	40 以上
判定流量	(L/H)	10	15	15	各メーターの始動流量
判定時間	(H)	24			

5 流量性能 JIS B 8570-1及び2（5. 1. 2）に定める計量範囲は次のとおりとする。

口 径	(mm)	13	20	25	40	50	75	100	150	200	250
定格最大流量Q ₃	(m ³ /h)	2.5	4	6.3	16	40	63	100	400	630	630
Q ₃ /Q ₁	(R 値)	100	100	100	100	100	100	100	160以上		

5 そ の 他 JIS S 3200-7 浸出基準適合品であること。

受信器無の製品は，「2 付属品」のうち②・③・④を除外する。また，伝送コードの先端を防水処理すること。

ミニカウンターの場合は，「2 付属品」のうち②・③・④を除外し，専用取付ビス及びメーター用パッキン（JISK 6353水道用ゴム）2枚を追加する。コード長は発注票のとおりとする。

詳細は「水道メーター購入仕様書」のとおりとする。

水道メーター購入仕様書（単接続型）

1 採用機種 8ビット電子式（都水型2.6A）水道メーター（JIS B 8570-1 及びJIS B 8570-2適合品）

2 付属品（1台当たり）

項 目	単位	電子式単接続型		
		φ13	φ20	φ25
① 電子式メーター設置工事説明書	部	1	1	1
② 受信器用封印玉（黒色・差込式）	個	1	1	1
③ 受信器用封印線（複銅線，長さ15cm以上，太さ1mm以上通穴径未満）	本	1	1	1
④ 受信器取付ビス（3.6mm×1.6mm以上）	本	2	2	2
⑤ 本体指針（メーター番号別の一覧表を納品書に添付のこと（電子データー可））	部	1	1	1
⑥ 水道メーター（受信器）説明書「お客様用」	部	1	1	1
⑦ 伝送コード（標準の長さ）	m	10	10	10

3 付加機能一覧

① 流量積算機能	④ 過大流量警告機能	⑦ 電池電圧監視機能
② 瞬間流量表示機能	⑤ 逆流警告機能	⑧ パイロット表示（100パルス）
③ 漏水警告機能（「4 設定値」参照）	⑥ ロードサーベィ機能	

4 漏水警告の設定値

口 径	(mm)	13	20	25	40 以上
判定流量	(L/H)	10	15	15	各メーターの始動流量
判定時間	(H)	24			

5 流量性能 JIS B 8570-1及び2（5. 1. 2）に定める計量範囲は次のとおりとする。

口 径	(mm)	13	20	25
定格最大流量Q ₃	(m ³ /h)	型式申請書のとおり		
Q ₃ /Q ₁	(R 値)	型式申請書のとおり		

5 そ の 他 JIS S 3200-7 浸出基準適合品であること。
 詳細は「水道メーター購入仕様書」のとおり

単接続型水道メーター製品仕様書

製 品 仕 様 書

単接続式
電子式指示型接線流羽根車式水道メーター 13～25mm

型 式

EMY-Q-8451

1. 概 要

本メーターは、メーター本体と接続金具の役割をする接続ケースから構成し、外部から専用の着脱工具を用いて、メーター本体を容易に着脱可能な構造としたものであります。

メーター本体は内部に設けた計量室に羽根車を垂直に取り付け、ノズルからの噴射水流により羽根車を回転させる。羽根車先端部に取り付けたマグネットの回転を磁気センサ、LSI、液晶表示器及び電池等を用いた電子式指示部によって検出演算して積算表示するメーターであります。また、作動状態に応じて警告表示するとともに、自動検針システム用水道メーターとして要求される伝送機能を有しています。

2. 仕 様

2-1. 主要材質

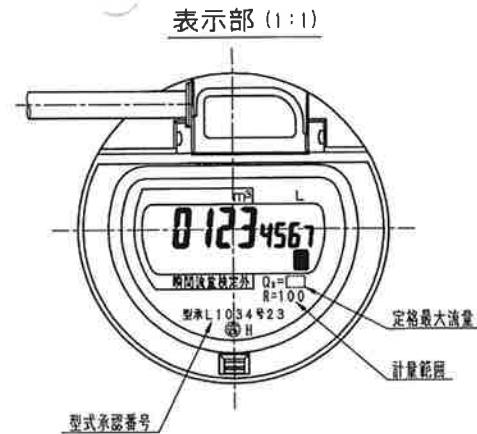
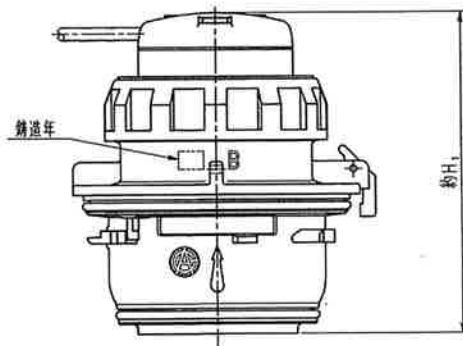
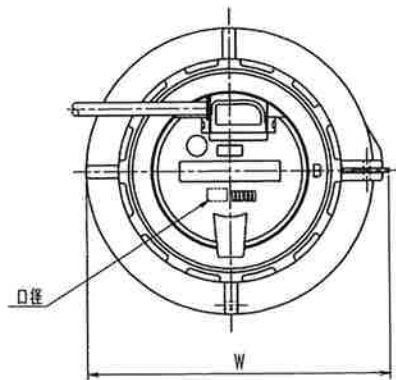
・メーター本体・接続ケース	ビスマス青銅鋳物
・計 量 室	プラスチック
・羽 根 車	プラスチック、バリウムフェライト
・電子ユニット	プラスチック 他

2-2. 性能及び機能

項 目		型 式	EMY13Q-8451	EMY20Q-8451	EMY25Q-8451
定格最大流量 (Q3) (㎡/h)			2. 5	4	
計量範囲 (Q3/Q1の比)			1 0 0		
流量範囲 (㎡/h)	器 差 ± 5 %	0. 025～0. 04未満	0. 04～0. 064未満		
	器 差 ± 2 %	0. 04～3. 13	0. 064～5. 0		
圧力損失 (定格最大流量Q3時) (MP a)			0. 0 6 3 以下		
(参考)容量[0. 1MPa] 接続金具付き (㎡/h)			3. 2	5. 4	5. 6
最大許容使用圧力 (MP a)			1		
使用流量 (㎡/日)	10時間運転/日	7	1 2		
	24時間運転/日	1 2	2 0		
電子式指示部	表 示	積算表示 …… 液晶直読 8 桁			
	最小目盛 (L)	0. 1			
	最大表示量 (㎡)	9 9 9 9. 9 9 9 9			
	出力パルス (L/パルス)	オープンドレイン方式 1 0			
最高許容使用温度 (℃)			3 0		
外部環境温度範囲 (℃)			－ 1 0 ～ ＋ 5 5		
ケ ー ブ ル			丸型ビニルコード 0. 5mm ² × 4 C 1. 5 m		
出 力 線 識 別			データ伝送線 …… 黒 : A 1 白 : A 2 パルス出力線 …… 赤 : P (＋) 緑 : P G (－)		
電 文 形 式			電子ユニット仕様書参照		
外 観 寸 法			外觀図参照		
塗 装 色			無塗装		
質 量 (kg)	メーター本体のみ	約 1. 5	約 1. 7	約 1. 7	
	接続ケース含む	約 2. 5	約 3. 0	約 3. 3	

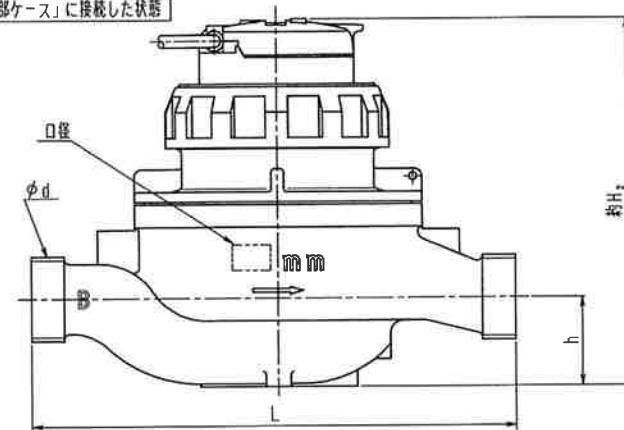
注) 1. 性能改善のために、予告なしに仕様を変更することがありますのでご了承下さい。

N	D	S	C
1			
2			
3			
4			
5			
6			
7			
8			
9			
10			
11			
12			
13			
14			
15			
S			



型 式	口径	W	L	約H ₁	約H ₂	h	φd	定額最大流量
EMY13Q	13	110	165	124	140	23	φ26.44~φ14	2.5
EMY20Q	20	120	190	127	145	35	φ33.25~φ11	4
EMY25Q	25	120	225	127	145	35	φ41.91~φ11	4

専用接続管「外部ケース」に接続した状態



上水ネジ

普通顧客差	尺 度	材 質							
ADS C4-01-	1:2								
ADS C4-01-									
投 影 法	縮 理								
承 認 書	製 図	年 月 日	名 称	図 番					
10.3.04	11.3.04	2011.03.01	単接続式 電子式指示型 接線流羽根車式水道メーター 外観図	EMY-Q					

名

○仕様及び性能

項目		器種・口径	E B D H 1 3 (E I M 8 C)
計測原理			接線流羽根車式 複箱型
表示部 (E I M 8)	形式		液晶デジタル表示
	表示		積算値、瞬間流量値、パイロット、アラーム
	アラーム表示内容		漏水警告、過大流量、電池電圧低下、逆流検出
	最小目盛		0.1 L
	最大指示量		9,999.9999 m ³
	通信ケーブル		4 芯、V C T F (0.5 mm ²)、15 m
	4 芯色別		黒：A 1、白：A 2、赤：P、緑：P G (黒色線を他の線と接触させない様にして下さい。)
	詳細仕様は、E I M 8 電子表示機構仕様書参照		
性能	Q ₃ /Q ₁ ：計量範囲		1 6
	Q ₁ ：定格最小流量		0.1 m ³ /h
	Q ₂ ：転移流量		0.16 m ³ /h
	Q ₃ ：定格最大流量		1.6 m ³ /h
	Q ₄ ：限界流量		2.0 m ³ /h
	検定公差	± 5 %	0.1 ≤ Q < 0.16 m ³ /h
		± 2 %	0.16 ≤ Q ≤ 2.0 m ³ /h
使用条件	Q 3 圧力損失		0.063 MP a 以下
	適正使用流量範囲		0.1～0.8 m ³ /h
	最大許容使用圧力		1 MP a
	使用周囲温度		5 5℃以下 (JIS規格による) この周囲温度以下になるように、設置条件をお願いします。
	流体温度範囲		最低許容使用温度0.1℃ (JIS規格による) 最高許容使用温度30℃ (JIS規格による)
外形寸法	取付姿勢		水平
	全長		165 mm
	全高		162 mm
	幅		108 mm
取付ねじ	中心高さ		23 mm
	上水ねじ (管用平行ねじ)		G 3 / 4 (2 6.4 4 1 山 1 4)
	ケース材質		C A C 4 0 6 (表面改質処理・無塗装)
	型式承認番号		L 1 1 1 号
質量	メーター		約 1.5 k g
	ユニオン		約 0.9 k g

1 2 3 4

A

B

C

D

E

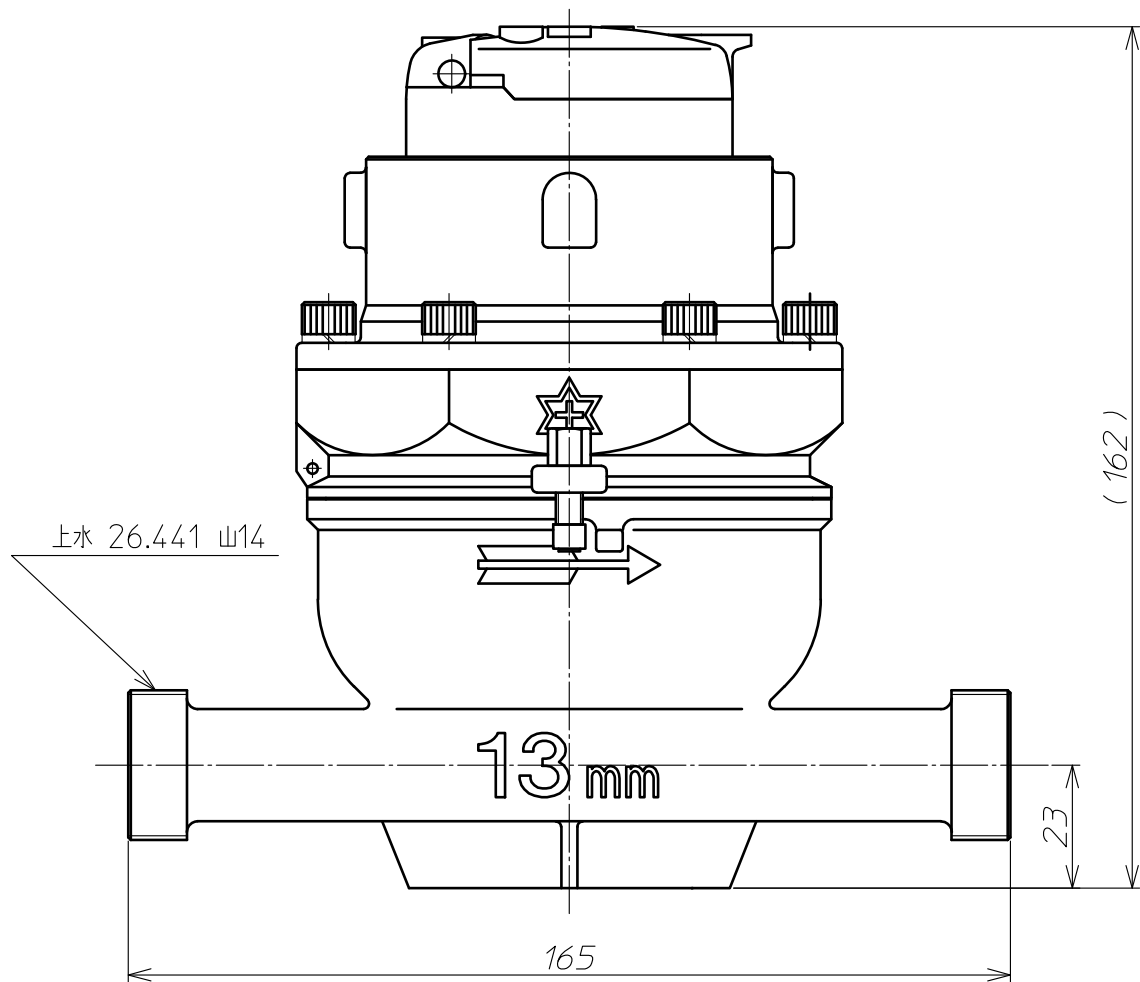
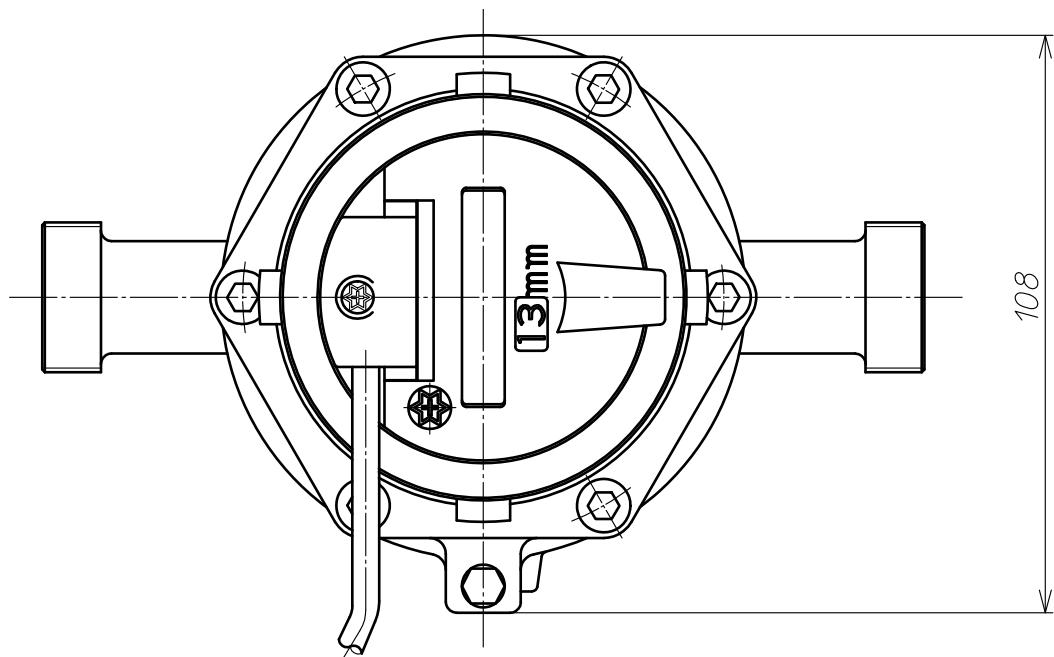
A

B

C

D

E



F

F

③		..		材	質	備考	EBDH13
②		..		投	影	尺 度	
①		..		法	⊙	名称	外觀寸法図
記号	箇所	年月日	変更記事	アズビル金門株式会社	図番	Y-EBDH013-A210A-000A01	
承認	石関	検	高野	製	與儀	2019.8.6	

1

4

名

○仕様及び性能

項目		器種・口径	E B D H 2 0 (E I M 8 C)
計測原理			接線流羽根車式 複箱型
表示部 (E I M 8)	形式		液晶デジタル表示
	表示		積算値、瞬間流量値、パイロット、アラーム
	アラーム表示内容		漏水警告、過大流量、電池電圧低下、逆流検出
	最小目盛		0.1 L
	最大指示量		9,999.9999 m ³
	通信ケーブル		4 芯、V C T F (0.5 mm ²)、15 m
	4 芯色別		黒：A 1、白：A 2、赤：P、緑：P G (黒色線を他の線と接触させない様にして下さい。)
	詳細仕様は、E I M 8 電子表示機構仕様書参照		
性能	Q ₃ /Q ₁ ：計量範囲		1 2.5
	Q ₁ ：定格最小流量		0.2 m ³ /h
	Q ₂ ：転移流量		0.32 m ³ /h
	Q ₃ ：定格最大流量		2.5 m ³ /h
	Q ₄ ：限界流量		3.125 m ³ /h
	検定公差	± 5 %	0.2 ≤ Q < 0.32 m ³ /h
		± 2 %	0.32 ≤ Q ≤ 3.125 m ³ /h
使用条件	Q 3 圧力損失		0.063 MP a 以下
	適正使用流量範囲		0.2 ~ 1.6 m ³ /h
	最大許容使用圧力		1 MP a
	使用周囲温度		5 5℃以下 (JIS規格による) この周囲温度以下になるように、設置条件をお願いします。
	流体温度範囲		最低許容使用温度0.1℃ (JIS規格による) 最高許容使用温度30℃ (JIS規格による)
外形寸法	取付姿勢		水平
	全長		190 mm
	全高		187 mm
	幅		124 mm
取付ねじ	中心高さ		35 mm
	上水ねじ (管用平行ねじ)		G 1 (3 3.2 4 9 山 1 1)
ケース材質			C A C 4 0 6 (表面改質処理・無塗装)
質量	メーター		約 2 k g
	ユニオン		約 1.4 k g
型式承認番号			L 1 1 1 号

1 2 3 4

A

B

C

D

E

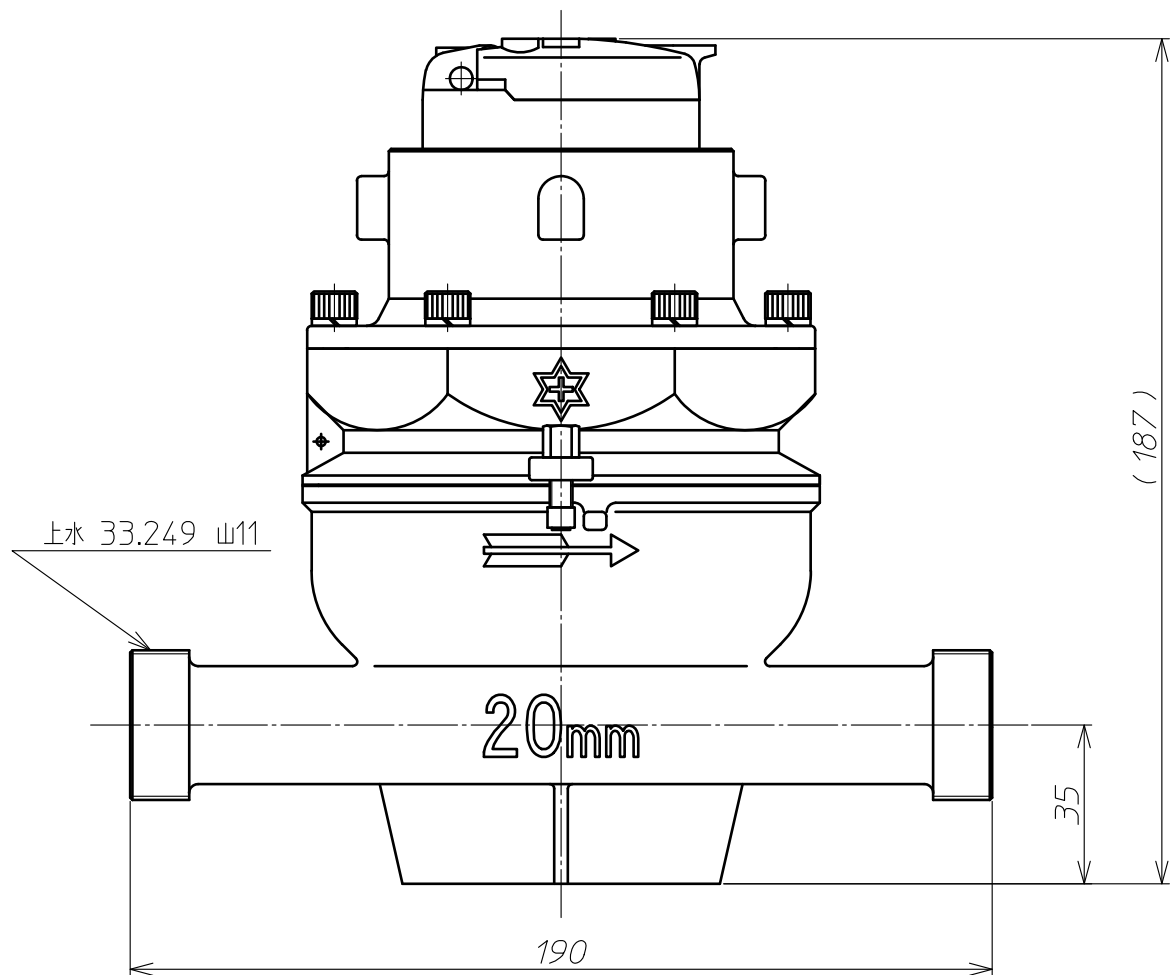
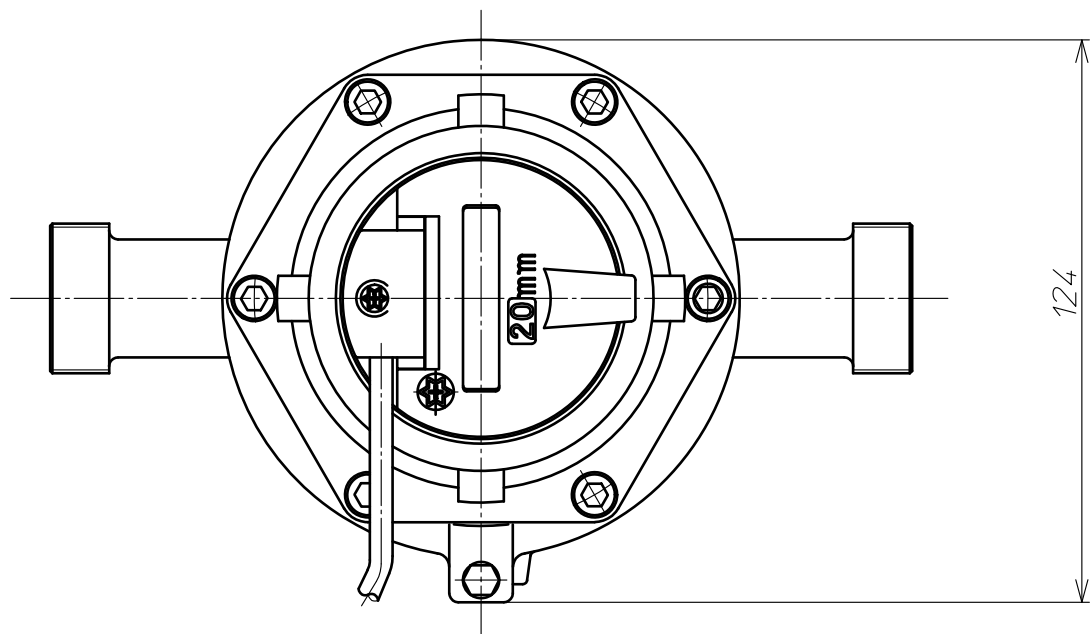
A

B

C

D

E



③		..		材	_____	備考	EBDH20
②		..		質			
①		..		投	③ ㄩ	尺 度	名称
記号	箇所	年月日	変 更 記 事	影 法	ㄩ		外観寸法図
承認	石 関	検 図	高 野	製 図	與 儀	2019.8.6	アズビル金門株式会社
							図 番
							Y-EBDH020-A210A-000A01

1

4

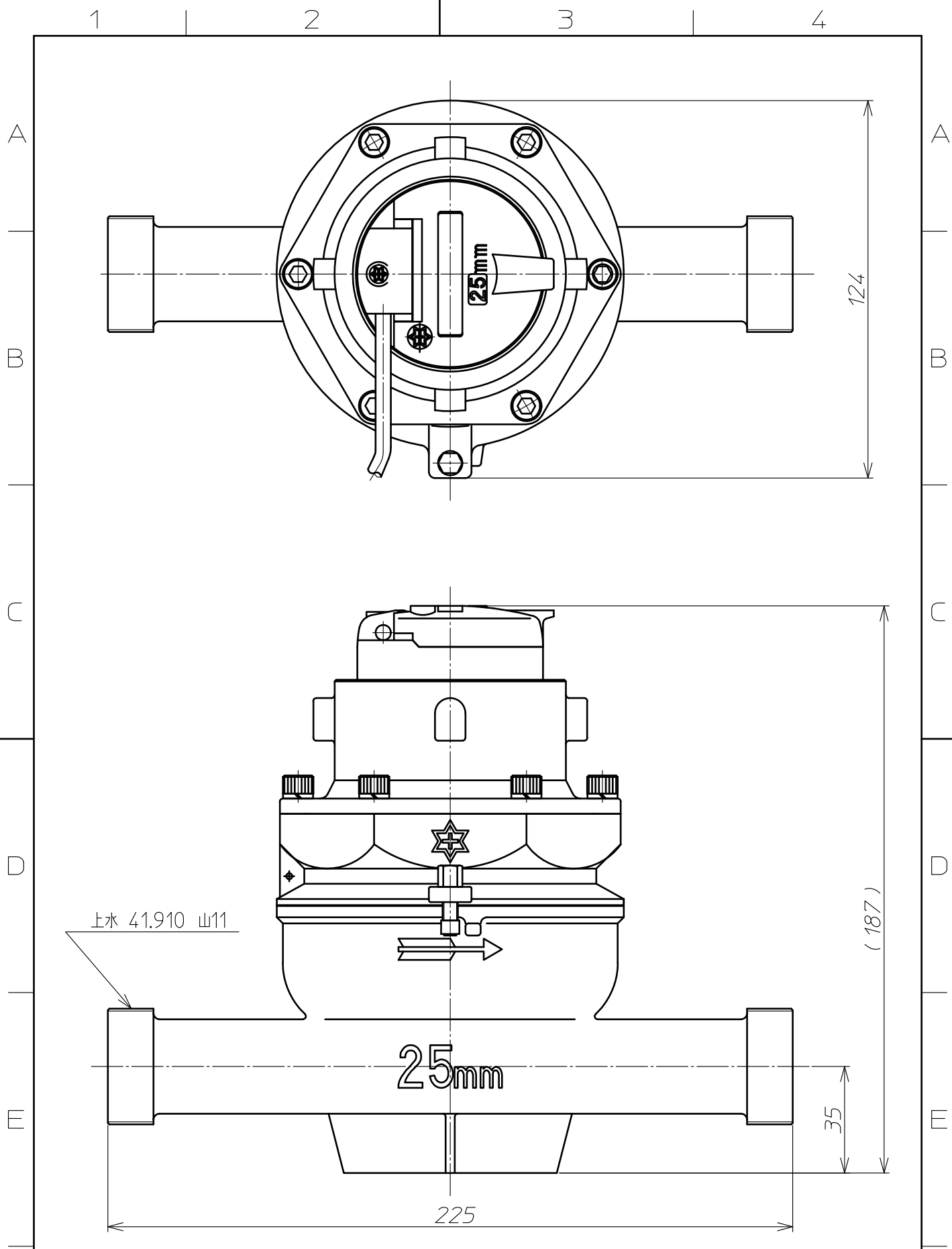
F

F

名	製 品 仕 様 書	番	EBDH025-E0A (EIM8C)	1/1
称		号		
型	E B D H型 2 5 m m電子式水道メーター (E I M 8 C)			
式				
		作成	H 2 7 年 7 月 1 0 日	

○仕様及び性能

項目		器種・口径	E B D H 2 5 (E I M 8 C)
計測原理			接線流羽根車式 複箱型
表示部 (E I M 8)	形式	液晶デジタル表示	
	表示	積算値、瞬間流量値、パイロット、アラーム	
	アラーム表示内容	漏水警告、過大流量、電池電圧低下、逆流検出	
	最小目盛	0.1 L	
	最大指示量	9,999.9999 m ³	
	通信ケーブル	4 芯、V C T F (0.5 mm ²)、15 m	
	4 芯色別	黒：A 1、白：A 2、赤：P、緑：P G (黒色線を他の線と接触させない様にして下さい。)	
	詳細仕様は、E I M 8 電子表示機構仕様書参照		
性能	Q ₃ /Q ₁ ：計量範囲		1 2.5
	Q ₁ ：定格最小流量		0.2 m ³ /h
	Q ₂ ：転移流量		0.32 m ³ /h
	Q ₃ ：定格最大流量		2.5 m ³ /h
	Q ₄ ：限界流量		3.125 m ³ /h
	検定公差	± 5 %	0.2 ≤ Q < 0.32 m ³ /h
		± 2 %	0.32 ≤ Q ≤ 3.125 m ³ /h
Q 3 圧力損失		0.063 MP a 以下	
使用条件	適正使用流量範囲		0.23 ～ 1.8 m ³ /h
	最大許容使用圧力		1 MP a
	使用周囲温度		5 5℃以下 (JIS規格による) この周囲温度以下になるように、設置条件をお願いします。
	流体温度範囲		最低許容使用温度0.1℃ (JIS規格による) 最高許容使用温度30℃ (JIS規格による)
	取付姿勢		水平
	外形寸法	全長	225 mm
全高		187 mm	
幅		124 mm	
中心高さ		35 mm	
取付ねじ	上水ねじ (管用平行ねじ)	G 1・1 / 4 (4 1.9 1 0 山 1 1)	
ケース材質			C A C 4 0 6 (表面改質処理・無塗装)
質量	メーター	約 2 k g	
	ユニオン	約 1.6 k g	
型式承認番号			L 1 1 1 号



△3		..		材		備考	EBDH25
△2		..		質			
△1		..		投	尺 度	名 称	外観寸法図
記号	箇所	年 月 日	変 更 記 事	影 法	図 像	図 番	Y-EBDH025-A210A-000A01
承 認	石 関	検 図	高 野	製 図	與 儀	2019.8.6	アズビル金門株式会社
1							4