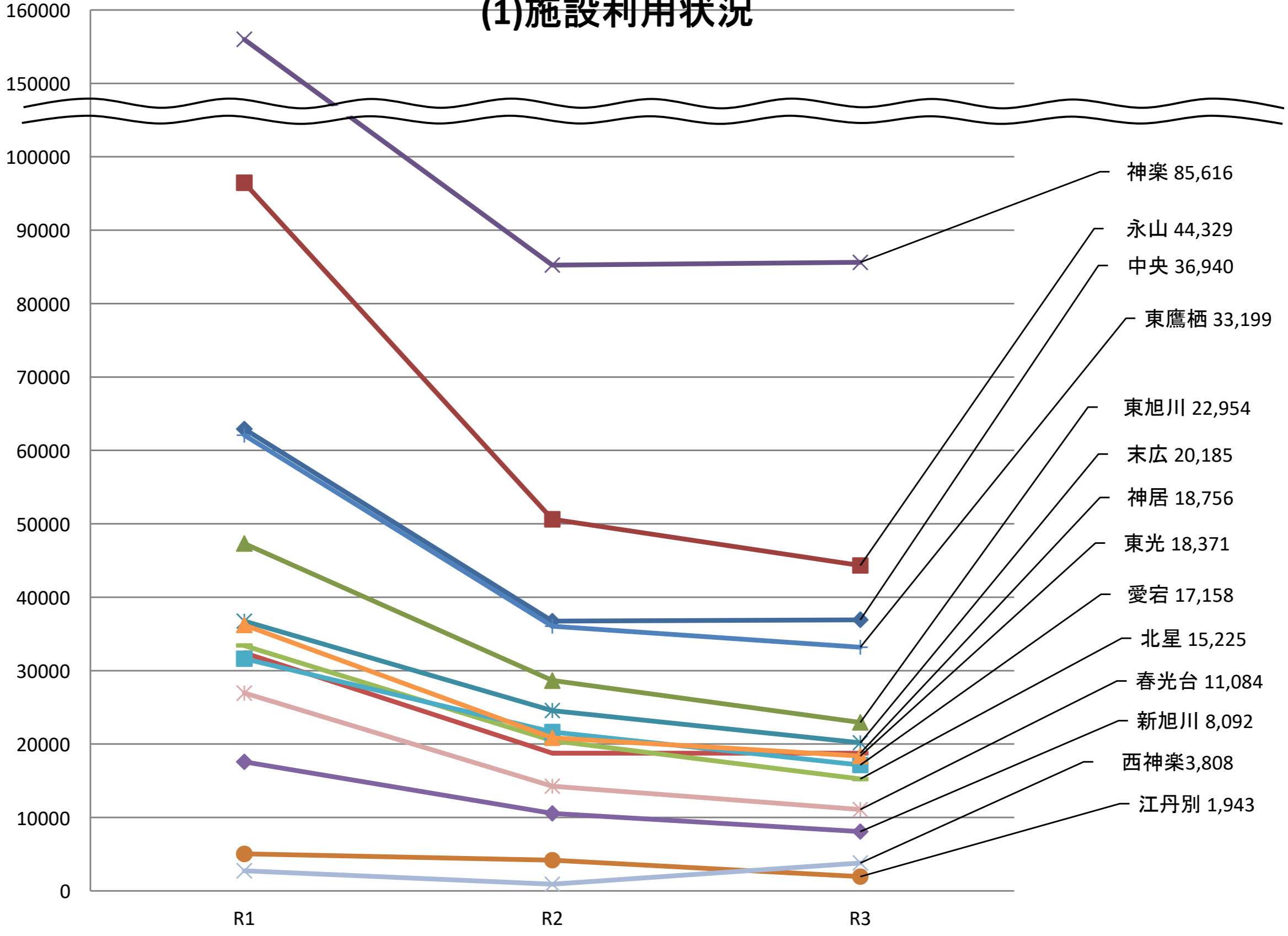


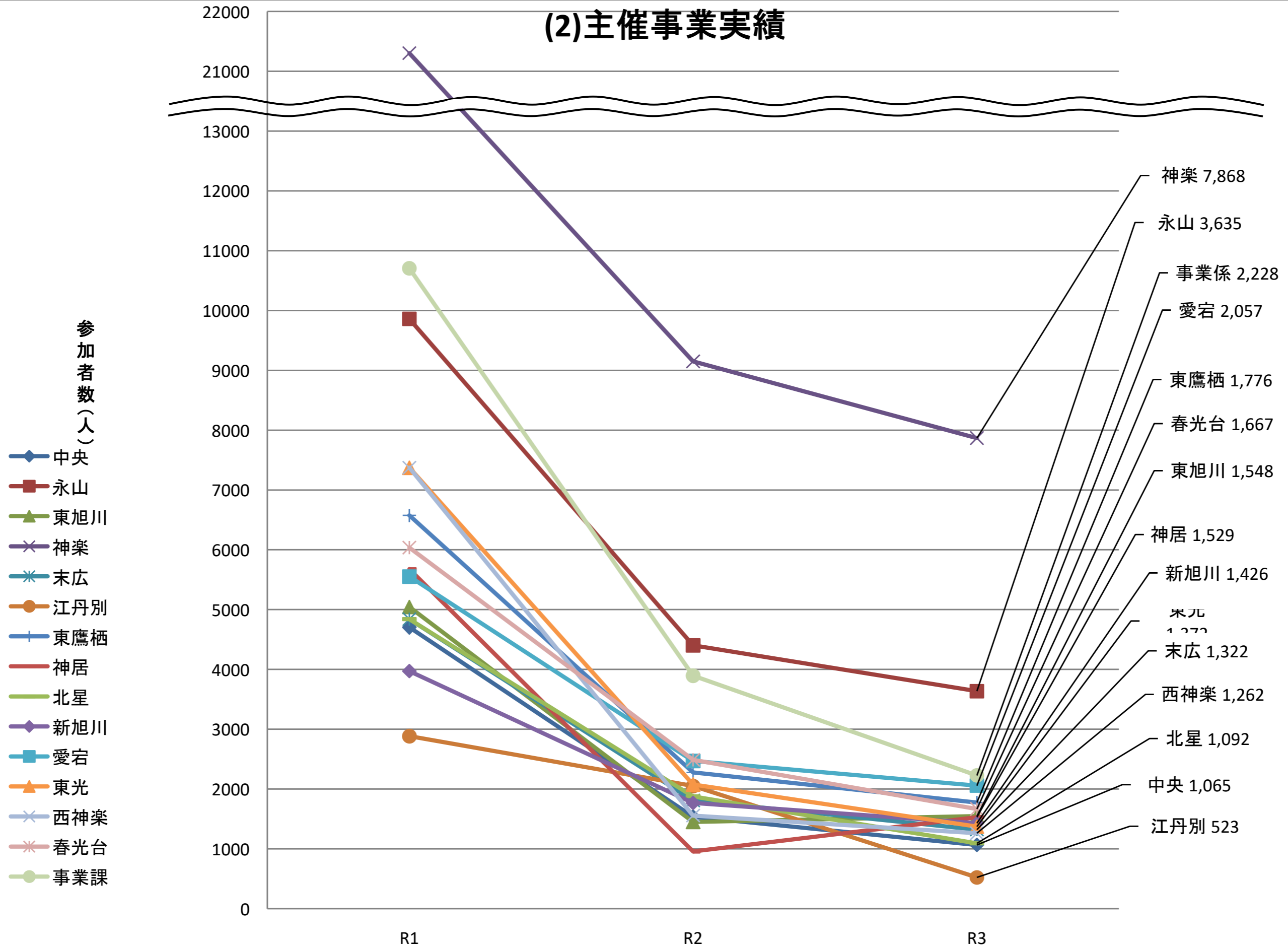
(1)施設利用状況

利用人数(人)

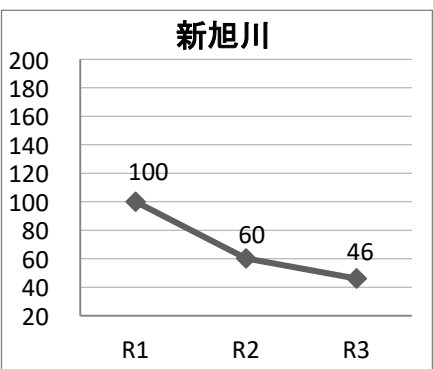
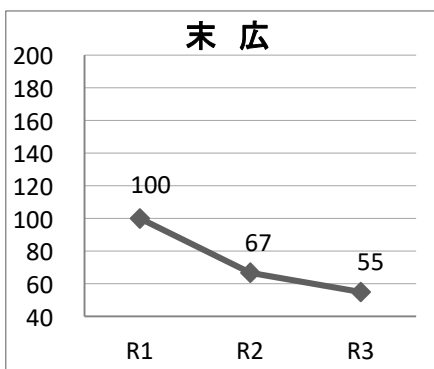
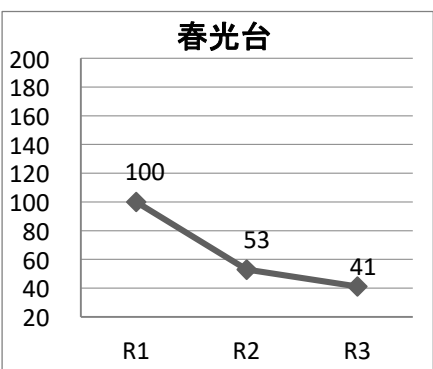
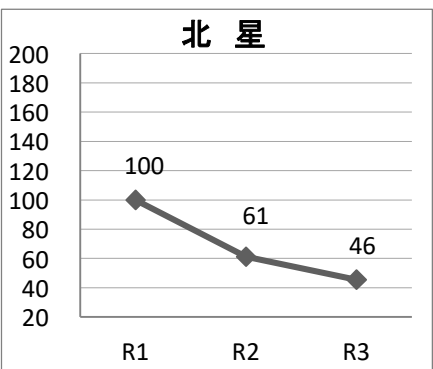
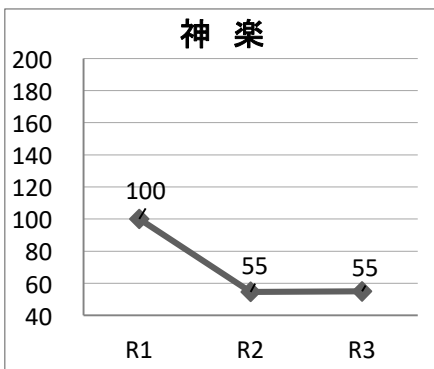
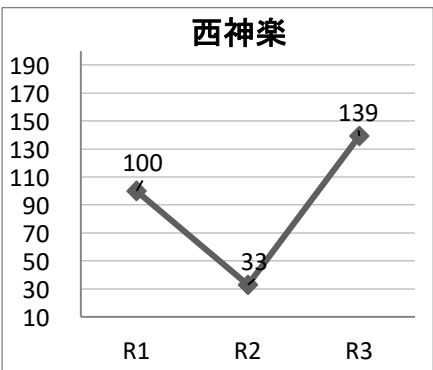
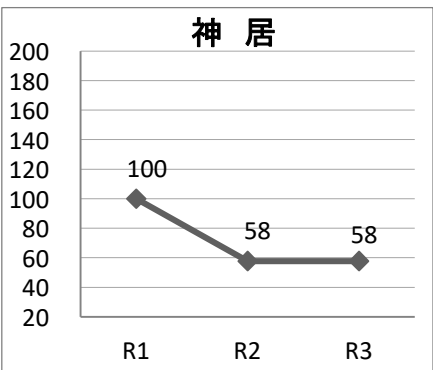
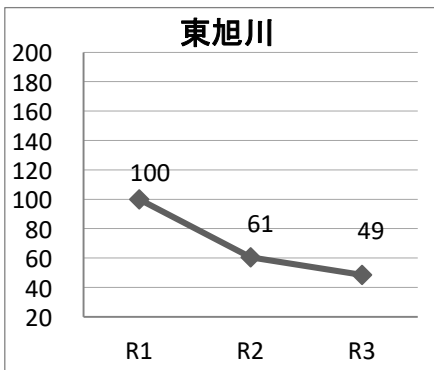
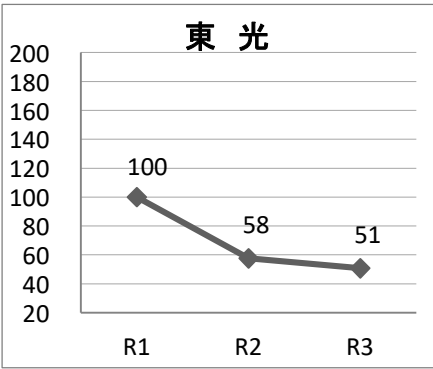
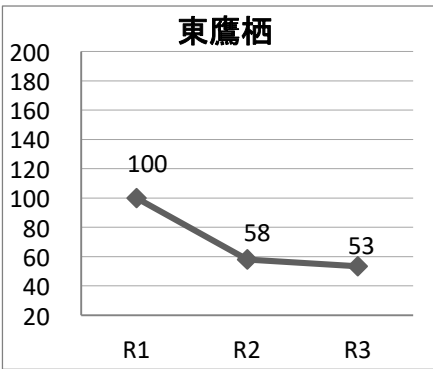
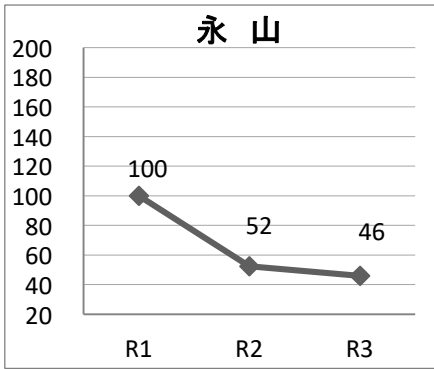
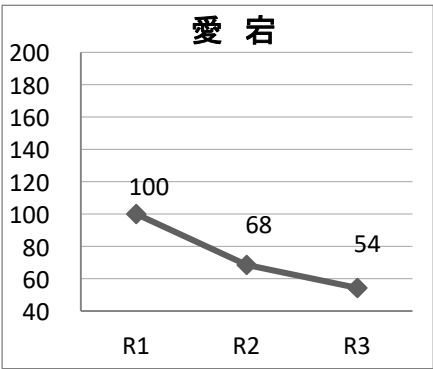
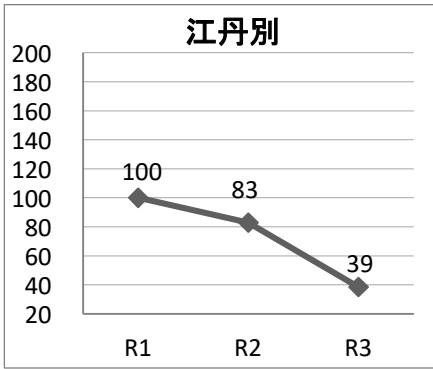
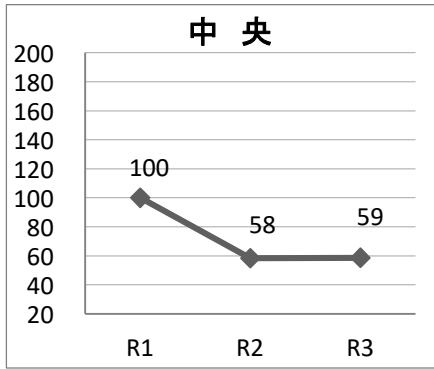
- ◆ 中央
- 永山
- ▲ 東旭川
- ✕ 神楽
- ✱ 末広
- 江丹別
- ✱ 東鷹栖
- 神居
- 北星
- ◆ 新旭川
- 愛宕
- ▲ 東光
- ✱ 西神楽
- ✱ 春光台



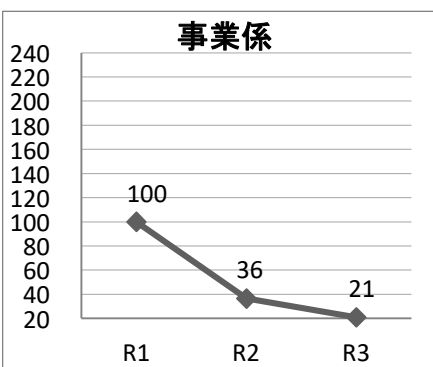
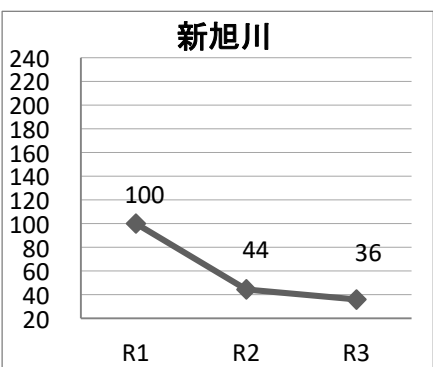
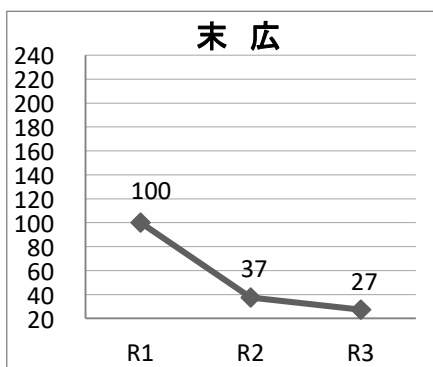
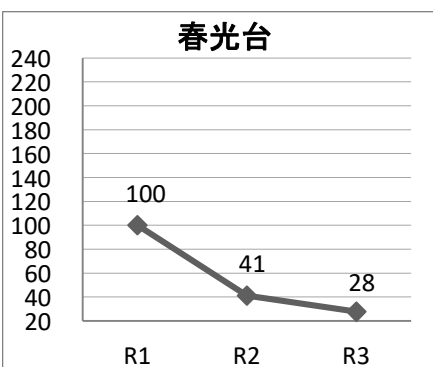
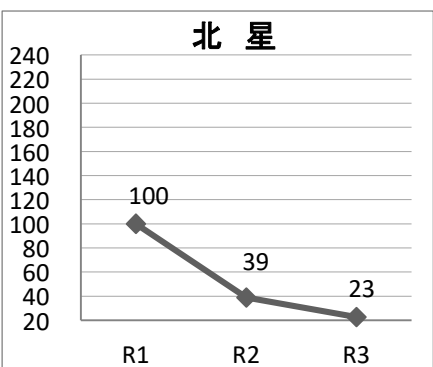
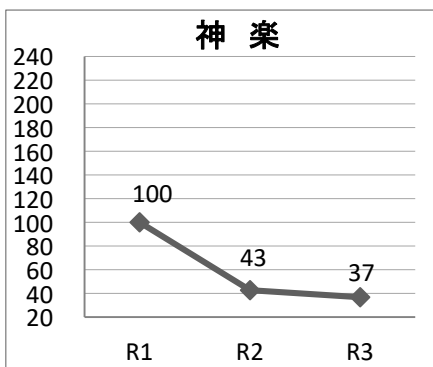
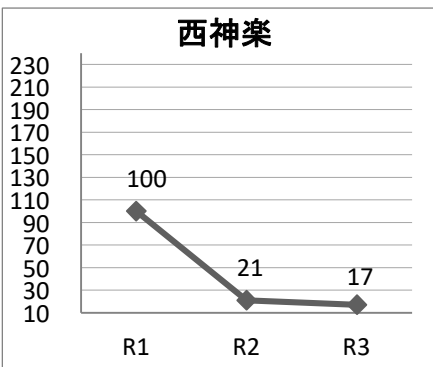
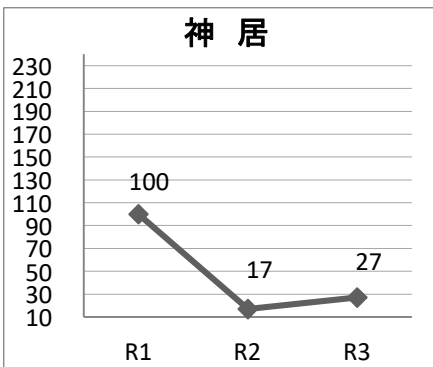
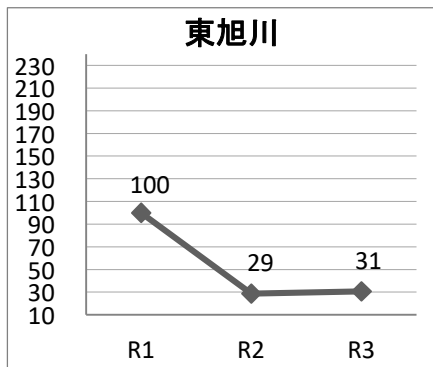
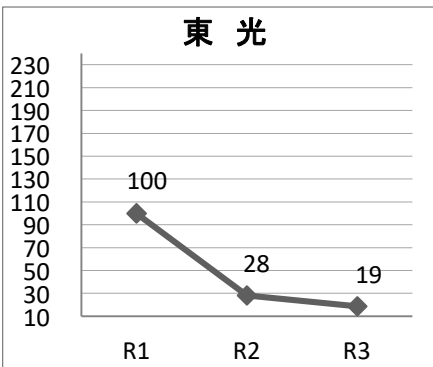
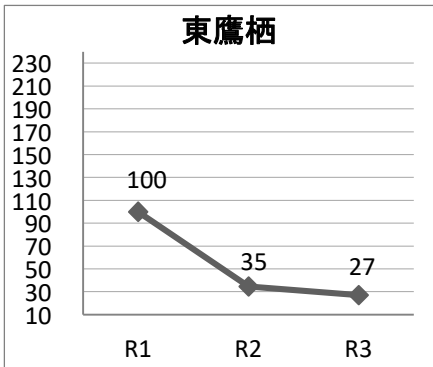
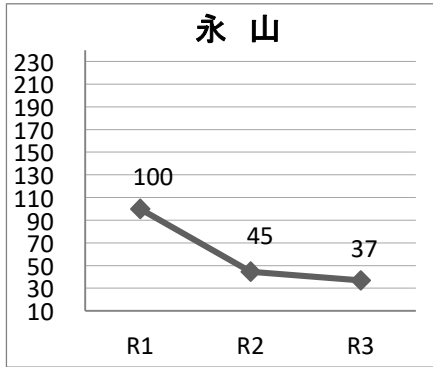
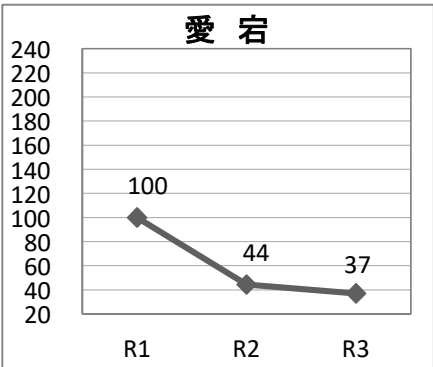
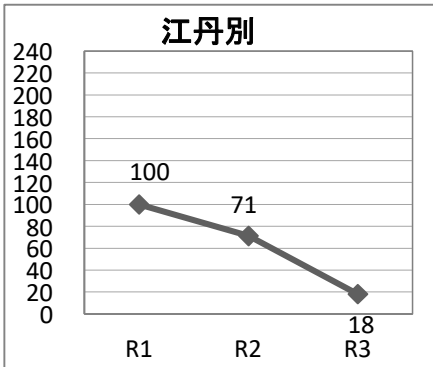
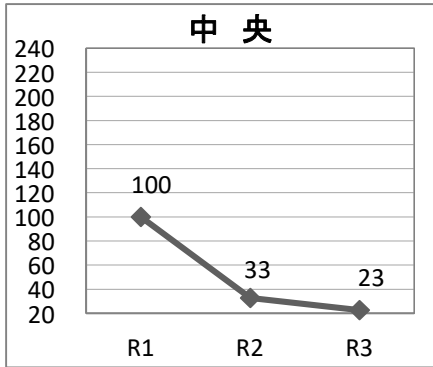
(2)主催事業実績



(1) 施設利用状況(利用人数)
令和元年度を100とした比率



(2) 主催事業実績(参加者数)
令和元年度を100とした比率



令和3年度旭川市公民館

1 管理運営の状況

(1) 施設利用状況(利用人数)

| | 中央 | 永山 | 東旭川 | 神楽 | 末広 | 江丹別 | 東鷹栖 | 神居 | 北星 | 新旭川 | 愛宕 | 東光 | 西神楽 | 春光台 | 合計 |
|----------|--------|----------|----------|--------|----------|----------|---------|--------|----------|----------|----------|----------|---------|----------|---------|
| 総利用者数(人) | 36,940 | 44,329 | 22,954 | 85,616 | 20,185 | 1,943 | 33,199 | 18,756 | 15,225 | 8,092 | 17,158 | 18,371 | 3,808 | 11,084 | 337,660 |
| 対前年比(%) | 0.54% | ▲ 12.42% | ▲ 19.88% | 0.44% | ▲ 17.81% | ▲ 53.51% | ▲ 7.92% | 0.04% | ▲ 25.58% | ▲ 23.34% | ▲ 20.71% | ▲ 11.89% | 324.05% | ▲ 22.23% | ▲ 9.58% |

(2) 主催事業実績(参加者数)

| | 事業係 | 中央 | 永山 | 東旭川 | 神楽 | 末広 | 江丹別 | 東鷹栖 | 神居 | 北星 | 新旭川 | 愛宕 | 東光 | 西神楽 | 春光台 | 合計 |
|---------|----------|----------|----------|-------|----------|----------|----------|----------|--------|----------|----------|----------|----------|----------|----------|----------|
| 家庭教育支援 | 30 | 111 | 134 | 127 | 53 | 99 | 21 | 85 | 193 | 6 | 95 | 156 | 49 | 109 | 207 | 1,475 |
| 青少年教育 | 181 | 193 | 258 | 91 | 874 | 273 | 32 | 0 | 58 | 649 | 146 | 198 | 293 | 124 | 0 | 3,370 |
| 成人学習 | 137 | 368 | 229 | 15 | 296 | 62 | 22 | 25 | 309 | 253 | 145 | 258 | 132 | 518 | 150 | 2,919 |
| 高齢者学習 | 1,880 | 382 | 418 | 249 | 995 | 250 | 42 | 266 | 731 | 161 | 91 | 472 | 440 | 101 | 339 | 6,817 |
| その他 | 0 | 11 | 2,596 | 1,056 | 5,650 | 638 | 346 | 1,334 | 238 | 23 | 949 | 973 | 458 | 374 | 971 | 15,617 |
| 分館事業 | 0 | 0 | 0 | 10 | 0 | 0 | 60 | 66 | 0 | 0 | 0 | 0 | 0 | 36 | 0 | 172 |
| 合計 | 2,228 | 1,065 | 3,635 | 1,548 | 7,868 | 1,322 | 523 | 1,776 | 1,529 | 1,092 | 1,426 | 2,057 | 1,372 | 1,262 | 1,667 | 30,370 |
| 対前年比(%) | ▲ 42.83% | ▲ 30.66% | ▲ 17.41% | 6.76% | ▲ 14.01% | ▲ 26.96% | ▲ 74.50% | ▲ 21.97% | 59.77% | ▲ 41.85% | ▲ 19.30% | ▲ 16.65% | ▲ 33.88% | ▲ 18.84% | ▲ 32.97% | ▲ 23.61% |

(3) 生涯学習活動団体数の状況

R4.4.1現在

| | 中央 | 永山 | 東旭川 | 神楽 | 末広 | 江丹別 | 東鷹栖 | 神居 | 北星 | 新旭川 | 愛宕 | 東光 | 西神楽 | 春光台 | 合計 |
|-----|------|-----|-----|-----|-----|-----|-----|----|-----|-----|----|-----|-----|-----|------|
| 団体数 | 85 | 49 | 41 | 132 | 40 | 2 | 32 | 35 | 30 | 16 | 30 | 47 | 20 | 26 | 585 |
| 対前年 | ▲ 10 | ▲ 4 | ▲ 2 | ▲ 8 | ▲ 2 | 0 | ▲ 7 | 0 | ▲ 1 | ▲ 5 | 0 | ▲ 1 | ▲ 3 | ▲ 4 | ▲ 47 |

(4) 施設利用者アンケート ※アンケート設問の回答中, ①・②・④「良い」, ③「なっている」, ⑤「ある」, ⑤-1「良い」, ⑤-2「できた」と回答した割合

(回答総数) 1,529 人

| 設問 / 回答者数(人) | 中央 | 永山 | 東旭川 | 神楽 | 末広 | 江丹別 | 東鷹栖 | 神居 | 北星 | 新旭川 | 愛宕 | 東光 | 西神楽 | 春光台 | 全体 |
|---|-------|-------|-------|-------|-------|-------|-------|-------|-------|-------|-------|-------|-------|-------|-------|
| | 118 | 215 | 67 | 123 | 194 | 9 | 70 | 118 | 154 | 112 | 66 | 112 | 63 | 108 | 1,529 |
| ①施設・貸出物品は快適に使えますか | 55.1% | 67.0% | 58.2% | 61.8% | 66.5% | 77.8% | 60.0% | 60.2% | 42.9% | 54.5% | 62.1% | 55.4% | 68.3% | 73.1% | 60.5% |
| ②職員の対応は丁寧ですか | 72.9% | 74.0% | 83.6% | 73.2% | 86.6% | 77.8% | 84.3% | 88.1% | 66.2% | 82.1% | 92.4% | 78.6% | 79.4% | 92.6% | 79.9% |
| ③公民館は交流や情報交換の場になっていますか | 61.9% | 67.0% | 71.6% | 68.3% | 72.7% | 77.8% | 72.9% | 74.6% | 61.7% | 67.9% | 66.7% | 60.7% | 66.7% | 75.0% | 68.1% |
| ④公民館からの情報提供(ポスター, チラシ, インターネット)は役に立っていますか | 40.7% | 50.2% | 40.3% | 50.4% | 51.0% | 88.9% | 47.1% | 46.6% | 30.5% | 47.3% | 51.5% | 50.9% | 50.8% | 46.3% | 46.6% |
| ⑤公民館の講座に参加したことはありますか | 18.6% | 49.8% | 19.4% | 60.2% | 43.3% | 88.9% | 32.9% | 56.8% | 51.9% | 38.4% | 74.2% | 57.1% | 42.9% | 59.3% | 47.4% |
| ⑤で「ある」の回答者のうち 講座内容はあなたの役に立ちましたか | 63.6% | 73.8% | 76.9% | 50.0% | 77.4% | 87.5% | 73.9% | 83.6% | 67.5% | 76.7% | 87.8% | 70.3% | 88.9% | 85.9% | 74.3% |
| ⑤で「ある」の回答者のうち 講座を通じて新たな人とのつながりができました | 63.6% | 46.7% | 76.9% | 29.7% | 70.2% | 37.5% | 56.5% | 77.6% | 57.5% | 65.1% | 49.0% | 53.1% | 77.8% | 75.0% | 58.5% |

(6) 公民館地域フォーラムにおける市民意見と反映状況

| 館名 | 開催日 | 参加者 | 主 意 見 | 反 映 状 況 |
|-----|-------------|-------------|---|--|
| 中央 | 10/22 | 9 (-2) | <p>運営：(1) 利用者の年齢層に偏りがある。幅広い年代に利用されるよう工夫して欲しい。</p> <p>施設：(1) 駐車場の仕方が雑で2台分を1台で占領している。詰めやすい工夫して欲しい。</p> <p>(2) 高齢化で階段の上り下りが辛い。エレベーターや昇降機の設置をお願いしたい。</p> <p>(3) 音楽室は窓を開放して活動しにく夏は非常に暑い。クーラーの設置をお願いしたい。</p> | <p>運営：(1) 週末など参加しやすい時期の講座開催を検討する。</p> <p>施設：(1) 駐車位置のライン等を新設予定(来春)している。</p> <p>(2) 従前からの意見。予選確保が難しいが、引き続き要望していく。</p> <p>(3) 同上です。</p> |
| 永山 | 12/2 | 5(-4) | <p>運営：(1) 身体にの不自由な方に、配慮した公民館運営等を行って欲しい。図書館の取り組みが進んでいるので、図書館を参考に取り組みを進めて欲しい。</p> <p>(2) 市内各公民館で公民館フォーラムを開催しているが、館長会議等で、各公民館に寄せられた意見について話し合う場を持つなど、共通認識を持っていただきたい。</p> <p>(3) 令和3年度取り組みの重点としてアイヌ文化の講座を設けたのであれば、新型コロナウイルス感染拡大防止のため講座を中止とするのではなく、開催日程を延長するなど開催に向けて取り組んで欲しい。</p> <p>(4) 小学校・中学校に対して、公民館に係る情報提供を今後お願いしたい。</p> | <p>運営：(1) 図書館の取組について研究を行い、身体にの不自由な方に配慮した公民館運営に努めていく。</p> <p>(2) 館長会議などでの情報共有を検討する。</p> <p>(3) 新年度において重点とする取組については、開催中止とするのではなく、開催を延期するなど実施に向け調整を行う。</p> <p>(4) 今後も、小学校・中学校等との積極的な情報交換に努める。</p> |
| 東旭川 | 12/10 | 14 (+10) | <p>運営：(1) 冬期間、大雪の時など、除雪をきちんとしてほしい。</p> <p>(2) 市民学級や百寿大学で、年間のテーマを決めて取組むと良いのでは。</p> <p>(3) 生涯学習団体の活動を公民館からも宣伝して欲しい。</p> | <p>運営：(1) 委託業者との連絡を密に対応している。</p> <p>(2) 今後の計画の中で検討する。</p> <p>(3) 事業係で全公民館のサークル会員募集リーフレットを作成した。</p> |
| 神楽 | 12/9 | 6(+4) | <p>運営：(1) 公民館事業で参加者同士のふれあいや助け合いが常であったが、コロナ禍で公民館で集う機会が減少している。</p> <p>(2) コロナ禍で利用者数が激減しているが、公民館に少しでも足を運んでもらう知恵を絞るべき。</p> <p>事業：(1) 笑いや楽しさに繋がる講座開催や、感染状況が穏やかなときは屋外活動でコミュニケーションできる講座を開催して欲しい。</p> | <p>運営：(1) コロナ禍での外出については、その時の社会環境や個人の考え方の違いに左右されると思われるが、日頃から足を運んでもらえる魅力ある身近な公民館づくりを目指していく。</p> <p>(2) 同上です。</p> <p>事業：(1) 講座においては、これまでも各分野において実施しているが、今後も体験活動を通じて心を培うことや地域の自然、文化等に関する学習機会を提供していく。</p> |
| 末広 | 11/25 | 4 (-1) | <p>運営：(1) サークル内では情報交換することができるが、他のサークルと交流することがないので情報交換ができない。</p> <p>(2) 違反ごみが多いため、ごみの分別の勉強会や研修会などを開催して、もう一回みんなで勉強するとよい。</p> <p>(3) 地域の住民同士のつながりが薄くなってきている。隣近所にどういった人が住んでいるかわからないという状況にもある。</p> | <p>運営：(1) フェスティバル以外で、サークル同士の交流や連携を促す取り組みや仕組みづくりを検討する。</p> <p>(2) 令和4年度にごみの正しい分別を理解する講座を開催する。</p> <p>(3) 地域の結びつきを強くするような講座を企画・検討するとともに、子育て世代をはじめ様々な世代が参加して交流できるような講座についても、検討することとした。</p> <p>これまで地域での仲間づくりの機会を提供する目的で、そば打ち体験講座を開催していたが、コロナ禍と講師をしていたそば打ちの団体の高齢化もあり、ここ2年間事業を中止していた。令和4年度については、そば打ち体験講座に代わる事業として、大人向けの陶芸教室を開催し、地域での仲間づくりや住民同士の結びつきを強くすることを目的とした講座として開催する。</p> |
| 江丹別 | 11/19 | 7 (+0) | 事業：(1) 公民館フェスティバルの開催 | 事業：(1) 新型コロナウイルス感染拡大防止のため協議・調整が必要。 |
| 東鷹栖 | 12/22 | 2 (-1) | 特になし | |
| 神居 | 10/6 | 7 (+0) | <p>施設：(1) パイプ椅子が重いため持ち運びに苦労する。軽い椅子にしてほしい</p> <p>(2) 今夏は猛暑が続いたため各室にクーラーの設置をお願いしたい。</p> <p>(3) 上雨粉分館のバドミントンの支柱が傾いているので危険である。</p> <p>運営：(1) サークル活動をしているが新規会員が入ってこない。いい方法はないか。</p> <p>(2) コロナ禍により、講座の中止はやむを得ないが、出来れば延期で対応して欲しい。</p> <p>(3) 公民館の老朽化はわかるが、修繕しながらでもこの場所で存続して欲しい。</p> <p>事業：(1) 親子で楽しめる事業を開催して欲しい。</p> | <p>施設：(1) 本年度軽量の会議用椅子(60脚)を購入した。</p> <p>(2) 移動式のポータブルクーラーを新年度予算要求していく。</p> <p>(3) 新年度も継続して予算要求していく。</p> <p>運営：(1) 新規会員加入促進の支援として、サークル体験・見学会を定期的に開催した。</p> <p>(2) 講師と日程調整し、可能な場合は延期して開催した。</p> <p>(3) 移転等の話しは現時点ではない。意見として伺う。</p> <p>事業：(1) 夏、冬休み等に親子木工教室、料理教室、陶芸教室等を開催した。</p> |
| 北星 | 未実施 | (-8) | | |
| 新旭川 | 1/24, 25 | 2 (-3) | <p>運営：(1) この2年間でイベントが中止になり発表の機会が無くなった。</p> <p>(2) サークル会員が減少している。</p> | <p>運営：(1) 公民館まつりの再開を含めて発表の機会・方法を検討する。</p> <p>(2) 募集PRの作成、配布等会員の確保を支援する。</p> |
| 愛宕 | 12/8 | 24 (+0) | <p>運営：(1) サークル内では情報交換することができるが、他のサークルと交流することがないことや、部屋の使用にも問題があるなどの、情報交換ができない。</p> <p>(2) 利用者の年齢層に偏りがあり、幅広い年代に公民館を利用されるよう工夫して下さい。</p> | <p>運営：(1) 文化祭以外で、サークル同士の交流や連携と部屋の使用について検討する。</p> <p>(2) 週末など参加しやすい時期に親子が参加しやすい講座開催を検討する。</p> |
| 東光 | 9/24 | 27 (+6) | <p>施設：(1) 駐車場の改善</p> <p>(2) 作品提示用パネルの老朽化につき改善を要望する</p> <p>運営：(1) インターネットの対応(ルーター持ち回り)はそれでもいいのか？国の補助金など活用して進めるべき</p> <p>(2) コロナで休館しても講座は日程を変更して行うべき。</p> <p>事業：(1) 飲食の講座はできないのか</p> | <p>施設：(1) 予算要求して引き続き継続的に改善を求める。</p> <p>(2) 作業時には職員が立ち合うほか、軍手の貸出等を行っている公民館の工具等で対処できる部分は対処したい。</p> <p>運営：(1) 旭川市全体の問題であるため、この場での回答は困難。</p> <p>(2) 終息時期の予測や講師の都合もあるが、検討したい。</p> <p>事業：(1) 調理施設がないため対応困難。</p> |
| 西神楽 | 11/17 | 15 (+0) | 特になし | |
| 春光台 | 11/15 | 9 (-3) | <p>施設：(1) Wi-Fiが使えないことが多い。20台同時に快適に繋がる環境にして欲しい。</p> <p>(2) 用具室が狭く、出し入れが大変である。</p> | <p>施設：(1) 高速回線での契約を検討する。</p> <p>(2) 器具庫内の整理整頓に努める。</p> |

令和3年度公民館ボランティア講師・共催・機関協力等の状況調

| 事業区分 | ボランティア等を活用した事業, 共催等事業 | 無償講師 | | 共 催 | 連 携 ・ 協 力 | | | |
|--------|---|-------|--------|-------|--|--|-------|------|
| | | (個人) | (団体派遣) | | | | | |
| 家庭教育支援 | 親子でクッキング おはなし会 おでかけサロン 育児講座 あつまれ出張ひろばin春光台 子育てサロン (中央、永山、東鷹栖、愛宕、春光台、新旭 神楽子育てサロン、神居子育てサロン) | 14 事業 | 1 人 | 104 人 | (その他の公的機関) 民生児童委員会 朝日地区民生児童委員協議会 東旭川地区民生児童委員協議会 神楽地区民生児童委員協議会 東鷹栖民生児童委員連絡協議会 愛宕地区民生児童委員連絡協議会 社会福祉協議会 永山第二地区社会福祉協議会 読み聞かせ会「あかいふうせん」 旭川市子育て支援センターちゅうりっぷ 地域子育てセンター「おひさま」 | (その他公的機関) 神居東・西地区民生児童委員協議会 (民間団体) 明治安田生命保険相互会社 子育てさぽーと「きらり」 | 11 団体 | 4 団体 |
| 青少年教育 | 子どもの健全育成支援事業「ふらっふ」 子どもの学習支援 楽しく学んでイングリッシュ 手話で遊ぼう-小学生手話講座 少年少女邦楽教室 マチデコ*キッズ@東旭川 子ども食堂楽っこルーム 子ども食堂(北星) キッズチャレンジ教室(LED家ライトづくり) 小学生卓球教室 はらぺこクッキング ぞうけい教室 放課後の自習室 愛あい～子どもの居場所づくり 西神楽雪だるまフェスティバル try! Enjoy♪カーリンコン 将棋道場 豆腐作り体験講座 | 20 事業 | 17 人 | 278 人 | (学校) 教育大旭川校 (行政機関) 市 (その他公的機関) 豊岡地域まちづくり協議会 (民間団体) NPO法人 WITH Kids English 永山公民館サークル箏音 東旭川中地区市民委員会青少年育成部 こども食堂「楽っこルーム」実行委員会 学習室「らっこ」実行委員会 北星地区こども食堂実行委員会 | (学校) 永山西小学校 (行政機関) 市 (民間団体) パナソニック(株)エレクトリック・ワークス 新谷組 旭川ろうあ協会 | 9 団体 | 5 団体 |

| 事業区分 | ボランティア等を活用した事業, 共催等事業 | 無償講師 | | 共 催 | 連 携 ・ 協 力 | | | |
|-------|---|-------|------------|-------------|--|-------------|--|-------|
| | | (個人) | (団体派遣) | | | | | |
| 成人学習 | まちなか講座 いきいきライフ 男だけの運動講座 知っておきたい税の話～相続税・贈与税 知って納得！クルマの点検整備 ふれあいコンサート 永山ポッチャ体験会 ゆかた着付け教室 市民講座(永山, 東光) 市民大学(神楽, 愛宕) 市民公開講座 女性学級(神居, 東光) 女性のための「健康づくり栄養」講座 童謡・唱歌・叙情歌を楽しく歌いませんか フレイル予防講座 楽しく身体を動かそう | 19 事業 | 28 人 | 143 人 | (その他公的機関) 旭川司法書士会 旭川市社会福祉協議会 中央, 北星, 旭星地域包括支援センター (民間団体) バリアフリータウン永山実行委員会 明治安田生命 | 7 団体 | (行政機関) 市 旭川中税務署 (その他公的機関) 旭川市社会福祉協議会 旭川司法書士会 神楽, 西神楽, 末広, 東鷹栖, 神居, 江丹別, 豊岡 地域包括支援センター (民間団体) (株)ヤクルト北北海道 日本銀行旭川事務所 旭川地方自動車振興会 朝日地区市民委員会 明治安田生命保険相互会社 健康体操サークル(新旭川公民館) 春光台の自然を考える会 | 16 団体 |
| 高齢者学習 | シニア大学・大学院 百寿大学(16) 高齢者交通安全教室 シニア手芸講座 シニアパソコン講座 認知機能検査体験 高齢者サロン 東光南地区「ふれあいサロン」 高齢者「いどばたサロン」 運動講座 雨紛元気ハツラツ教室 神居元気ハツラツ教室 男の体操教室 さうんど～さわやか運動倶楽部 ゆうゆう生活講座～すてきにシニアライフ | 31 事業 | 35 人 | 309 人 | (その他公的機関) 東光南地区社会福祉協議会, 豊岡地域, 神居・江丹別地域・春光・春光台地域 ・東光地域, 東旭川・千代田地域包括支援センター (民間団体) 歌サロン「きらりん」実行委員会 | 7 団体 | (学校) 旭川医大, 旭川大, 旭川高専, NHK学園, 北都保健福祉専門学校, (行政機関) 市, 教育委員会, 上川総合振興局, 中央警察署, 中税務署, 道立旭川子ども総合療養センター (その他公的機関) 旭川消費者協会, 旭川成年後見支援センター 末広・東鷹栖地域包括支援センター 春光・春光台地域包括支援センター 旭川更正保護サポートセンター 旭川公証人役場, 旭川がん検診センター 旭川医療センター (民間団体) (株)あいわプリント, (株)ヤクルト北北海道 男山(株), ふまねっとセンター旭川 旭川市スポーツ推進委員会, (株)あいプラン 北海道電力ネットワーク(株), 生命の貯蓄体操 NPOもりネット北海道, 三浦綾子文学館 (株)北海道通信機器 | 30 団体 |
| | 合 計 | 84 事業 | 延べ 81 人 | 延べ 834 人 | 延べ 34 団体 | 延べ 55 団体 | | |