

令和7年  
旭川市交通事故統計

# 交通安全は 家庭から



旧庁舎の解体整地が終わり駐車場として整備された新総合庁舎

旭川市交通安全運動推進委員会

## はじめに

市民の皆様や地域の交通安全指導員をはじめ、交通事故防止に関わる関係機関・団体の皆様には、平素から交通事故防止活動に御理解と御協力を賜り、心より厚くお礼申し上げます。

さて、令和7年中の旭川市における交通事故発生状況ですが

発生件数	519件	(前年比 +13件)
死者数	6人	(前年比 +1人)
傷者数	582人	(前年比 -5人)

となり、発生件数と死者数がわずかに増加しましたが、傷者数の内、重傷は58名と前年比約8%の減少で北海道・道北地方の平均より大きく減少しました。また未来の旭川市を担う未就学児童、小学生、中学生の交通事故による死者も平成20年を最後に18年間まったく発生のない状況を継続し、さらに中学生による歩行中、自転車乗車中事故の傷者は一昨年と比較し半減した5名で前年と同数ですが、その事故内容を見ますと、事故の約80%が中学生には過失も違反もない被害者か、第3当事者以下によるもので、未就学児童・小学生・中学生を中心に高い交通安全意識が継続されています。また自転車対車両の事故も前年と比べ25件で約30%の減少と極めて良好な交通安全意識が維持されている状況です。

旭川市交通安全運動推進委員会  
会長 今津 寛介

# 目次

I	交通事故の概要	3
1	旭川市・全道・全国の交通事故発生状況	3
	(1) 旭川市 (2) 全道 (3) 全国	
2	旭川市における交通事故発生状況	4
	(1) 月別 (2) 曜日別 (3) 時間帯別 (4) 路線別	
II	交通事故の分析	6
1	類型別交通事故発生状況	6
2	道路形状別交通事故発生状況	7
3	信号機有無別交通事故発生状況	7
4	シートベルト・ヘルメット着用状況	8
5	年齢層別・状態別死傷者数	8
	(1) 全年齢層 (2) 子どもの状況 (3) 高齢者の状況 (4) 若年者の状況	
6	第1当事者の交通事故発生状況	11
	(1) 車種別 (2) 事故原因別 (3) 年齢層別 (4) 通行目的別 (5) 事故車種の免許経過年数別	
7	歩行者被害の交通事故発生状況	14
	(1) 年代別被害状況 (2) 違反別被害状況	
8	自転車乗用中被害の交通事故発生状況	15
	(1) 年代別被害状況 (2) 違反別被害状況	
9	旭川市の交通死亡事故発生状況	17
	(1) 月別 (2) 年代別 (3) 路線別 (4) 類型別 (5) 道路形状別 (6) 曜日別 (7) 時間帯別 (8) 違反別 (9) 市民委員会別 (10) 令和7年交通死亡事故発生状況(0件0人)	19
III	過去10年間の状況	21
1	月別交通事故発生状況	21
	(1) 発生件数 (2) 死者数 (3) 負傷者数	
2	旭川市・全道・全国の交通事故発生状況	23
3	都道府県別交通事故死者数のワースト順位	23
IV	過去50年の交通事故発生件数・死傷者数一覧	24
V	市民委員会別死亡事故ゼロ達成日数	25

※本冊子に記載の標語は令和8年に全国で使用された交通安全スローガンとして選ばれた作品です。

注) 数字は表示単位未満で四捨五入しているため、合計の数字と内訳の計が一致しない場合や  
四捨五入前の数字を用いて計算した結果と表中の数字が一致しない場合があります。

# I 交通事故の概要

## 1 旭川市・全道・全国の交通事故発生状況

(1) 旭川市（確定数） ※数値は上川総合振興局交通事故統計分析資料による

区分	年別	R 7 年	R 6 年	増減	増減率 (%)
発生件数		519	506	13	2.6%
死者数		6	5	1	20.0%
重傷者数		58	63	-5	-7.9%
軽傷者数		524	524	0	0.0%

- ・発生件数と死者数は、最多年(S44)の約6分の1に減少しましたが前年より僅かに増加しました。
- ・死傷者数 1日あたり 1.61人 14時間54分に1人受傷
- ・1件あたり死傷者数 1.13人
- \*死者6人中3人が高齢者（平均65.8歳、男性5人女性1人）

※警察署別内訳

区分	署別	旭川中央警察署		旭川東警察署		高速道路	
		R 7 年	R 6 年	R 7 年	R 6 年	R 7 年	R 6 年
発生件数		220	211	299	292	0	3
死者数		2	3	4	2	0	0
重傷者数		23	28	35	35	0	0
軽傷者数		224	229	300	291	0	4

(2) 全道（確定数） ※数値は上川総合振興局交通事故分析資料による

区分	年別	R 7 年	R 6 年	増減	増減率 (%)
発生件数		8,475	8,743	-268	-3.1%
死者数		129	104	25	24.0%
重傷者数		1,089	1,085	4	0.4%
軽傷者数		8,738	9,212	-474	-5.1%

- ・発生件数 1日あたり 23.21件 62分に1件発生
- ・死者129人 統計が残る昭和22年(79年前)以降4番目に少なかった。
- ・死者数 1日あたり 0.35人
- ・重軽傷者数9,827人 前年より470人減少しました。
- ・1件あたり死傷者数 1.17人

(3) 全国（確定数） ※数値は警察庁交通事故統計情報による

区分	年別	R 7 年	R 6 年	増減	増減率 (%)
発生件数		287,023	290,895	-3872	-1.3%
死者数		2,547	2,663	-116	-4.4%
重傷者数		27,563	27,285	278	1.0%
軽傷者数		310,945	317,110	-6165	-1.9%

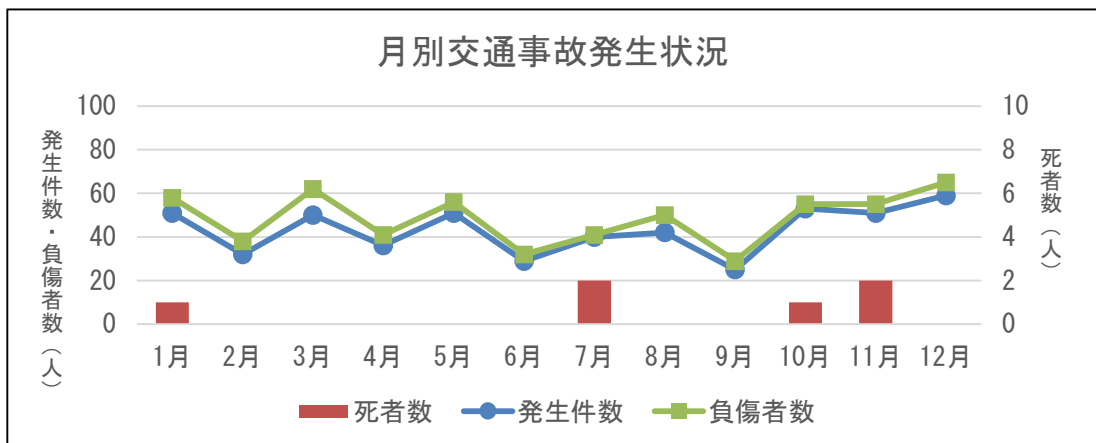
- ・発生件数 1日あたり 786.36件 1時間あたり 32.76件
- ・死者数2,547人は警察庁が保有する昭和23年(78年前)からの統計で最少
- ・死者数 1日あたり 6.97人 1時間あたり 0.29人
- ・重軽傷者数 1日あたり 927.4人 1時間あたり 38.6人
- ・重傷化率 8.14% 1件あたり死傷者数 1.19人

## 2 旭川市における交通事故発生状況

※以後の数値は上川総合振興局交通事故統計分析資料による

### (1) 月別交通事故発生状況

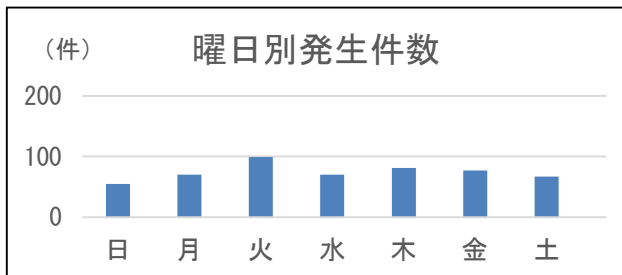
	旭川中央署			旭川東署			高速道路			合計		
	発生	死者	負傷者	発生	死者	負傷者	発生	死者	負傷者	発生	死者	負傷者
1月	25		28	26	1	30				51	1	58
2月	15		18	17		20				32		38
3月	12		16	38		46				50		62
4月	15		18	21		23				36		41
5月	21		23	30		33				51		56
6月	12		14	17		18				29		32
7月	16	1	15	24	1	26				40	2	41
8月	18		20	24		30				42		50
9月	13		16	12		13				25		29
10月	29	1	30	24		25				53	1	55
11月	21		23	30	2	32				51	2	55
12月	23		26	36		39				59		65
計	220	2	247	299	4	335				519	6	582



※ 毎月の発生件数は減少していますが、月ごとの増減を繰り返しています。

### (2) 曜日別交通事故発生状況

	日	月	火	水	木	金	土	計
発生件数	55	70	99	70	81	77	67	519
死者数		1	1	1	2	1		6
負傷者数	62	74	109	76	93	80	88	582

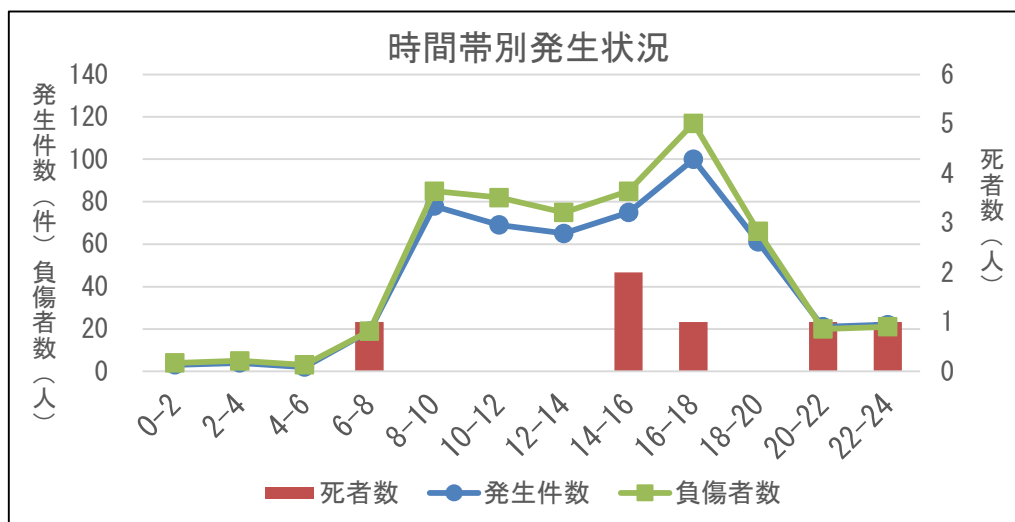


**急ぐほど  
狭まる視野と  
増すリスク  
運転者向け 最優秀作**

### (3) 時間帯別交通事故発生状況

時間帯	0-2	2-4	4-6	6-8	8-10	10-12	12-14	14-16	16-18	18-20	20-22	22-24	計
発生件数	3	4	2	19	78	69	65	75	100	61	21	22	519
死者数				1				2	1		1	1	6
負傷者数	4	5	3	19	85	82	75	85	117	66	20	21	582

\* 社会活動の始まりと共に増加し日暮れと共に減少し、昼夜ともに死亡事故が発生しています。

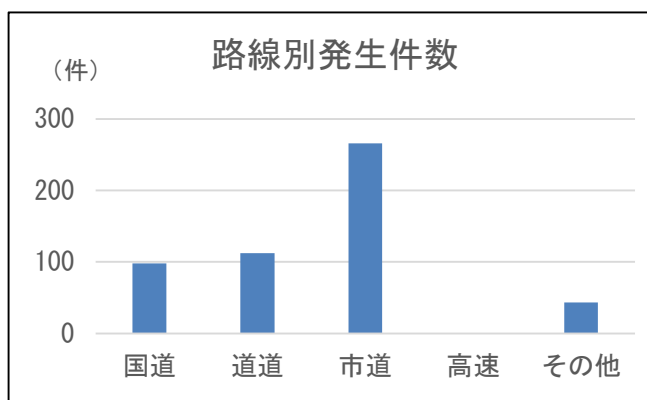


### (4) 路線別交通事故発生状況

路線別	国道	道道	市道	高速	指定自専道	他自専道	その他道路	合計
発生件数	98	112	266				43	519
死者数	2	1	3					6
負傷者数	111	133	294				44	582

\* 市道とその他の道路で増加し、国道での発生は減少しています。

**親を見て  
子供も止まる  
赤信号**  
歩行者自転車向け 最優秀作

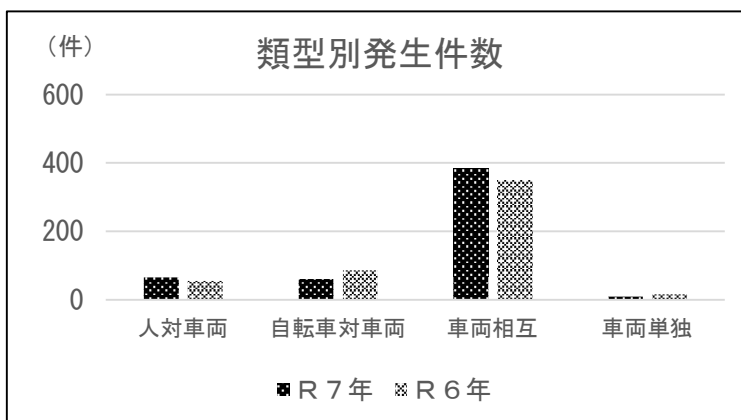


## II 交通事故の分析

### 1 類型別交通事故発生状況

年別		R 7 年			R 6 年			
		発生件数	死者数	負傷者数	発生件数	死者数	負傷者数	
人対車両	対面通行中	1		1	3		3	
	背面通行中	8		8	3		3	
	横断中	横断歩道	20		21	16		16
		横断歩道付近	2		2	1		1
		歩道橋付近						
		その他	18	1	17	13	2	11
	計	40	1	40	30	2	28	
	路上遊戯中				1		1	
	路上作業中							
	路上停止中				1		1	
	その他	16	1	15	17	1	16	
小計	65	2	64	55	3	52		
自転車対車両		61		61	86		87	
車両相互	正面衝突	15		18	14		22	
	追突	進行中	12		14	6		7
		その他	116		145	117		150
	出会い頭	143		169	126	1	148	
	追い越し追い抜き時	11		11	4		4	
	すれ違い時	2		2	2		4	
	左折時	1		1	1		1	
	右折	右折直進	23		28	34	1	43
		その他	5		6	4		5
	その他	56	1	57	41		46	
	小計	384	1	451	349	2	430	
車両単独	電柱	1		1	1		2	
	工作物衝突	標識	1		1			
		防護柵等				1		1
		その他	3	1	2	8		8
	駐車車両衝突	1		1	2		3	
路外逸脱								
その他	3	2	1	4		4		
小計	9	3	6	16	0	18		
踏切								
合計		519	6	582	506	5	587	

※ 自転車対車両と車両相互右折直進は大幅に減少、出会い頭は増加しました。



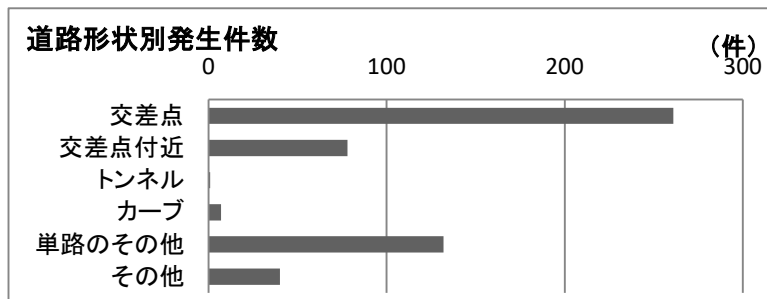
発生件数の増減率	
人対車両	15.4%
自転車対車両	-29.1%
車両相互	10.0%
車両単独	-43.6%



## 2 道路形状別交通事故発生状況

区分	発生件数				死者数				負傷者数				
	R7年		R6年		R7年		R6年		R7年		R6年		
	発生件数	構成比%	発生件数	構成比%	発生件数	構成比%	発生件数	構成比%	発生件数	構成比%	発生件数	構成比%	
市街地	交差点	240	223	46.2	44.0	2	1	33.3	20.0	268	254	46.0	43.3
	交差点付近	76	97	14.6	19.2		1		20.0	87	121	14.9	20.6
	計	316	320	60.8	63.2	2	2	33.3	40.0	355	375	60.9	63.9
	トンネル	1	1	0.2	0.0					1	1	0.2	0.1
	カーブ	5	4	1.0	0.1	1		16.7		5	5	0.0	0.9
	その他	116	102	22.3	20.2	3		50.0		127	113	21.8	19.3
	その他	39	32	7.5	6.3		3		60.0	39	34	6.7	5.8
	小計	477	459	91.9	89.8	6	5	100.0	100.0	527	528	90.5	90.0
非市街地	交差点	21	19	4.0	3.8					30	22	5.2	3.7
	交差点付近	2	8	0.4	1.6					2	9	0.3	1.5
	計	23	27	4.0	5.4	0	0	0.0	0.0	32	31	5.5	5.2
	トンネル		2	0.0	0.4						5	0.0	0.9
	カーブ	2	2	0.4	0.4					3	2	0.5	0.2
	その他	16	15	2.9	3.0					19	20	3.3	3.4
	その他	1	1	0.2	0.0					1	1	0.2	0.0
	小計	42	47	8.1	9.2	0	0	0.0	0.0	55	59	9.5	10.1
合計	519	506	100.0	100.0	6	5	100.0	100.0	582	587	100.0	100.0	

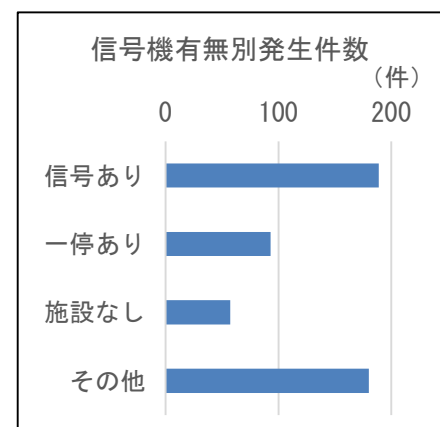
\* 市街地・非市街地ともに交差点及びその付近での発生数が多く、全体の65.3%を占めている。



## 3 信号機有無別交通事故発生状況

有無別	区分	発生件数		死者数		負傷者数	
		R7年	R6年	R7年	R6年	R7年	R6年
市街地	交差点	125	120	1	1	136	136
	一停あり	82	62			94	71
	施設なし	33	40	1		38	46
	交差点付近	57	74			67	94
	一停あり						
	施設なし	19	22		1	20	26
	その他	161	139	4	3	172	153
	小計	477	457	6	5	527	526
非市街地	交差点	6	8			13	10
	一停あり	11	7			12	7
	施設なし	4	4			5	5
	交差点付近	1	4			1	5
	一停あり						
	施設なし	1	4			1	4
	その他	19	22			23	30
	小計	42	49	0	0	55	61
合計	519	506	6	5	582	587	

車から  
ぼくたちみえない  
手をあげよう  
こども向け 最優秀作



#### 4 シートベルト・ヘルメット着用状況

(人)

着用別		区分	死者数		重傷者数		軽傷者数	
			R7年	R6年	R7年	R6年	R7年	R6年
シート ベルト	着用	2点3点式		1	18	27	394	381
		チャイルドシート					5	5
		6歳未満					4	5
	非着用	適用除外者					2	
		その他			6	1	21	18
		着用不明						
合計			0	1	24	28	422	404
ヘルメット	着用	離脱	1	1		1	1	
		離脱なし	2		4	5	12	14
		離脱不明						
	非着用	非着用	1		12	13	43	65
		着用不明						
		合計	4	1	16	19	56	79

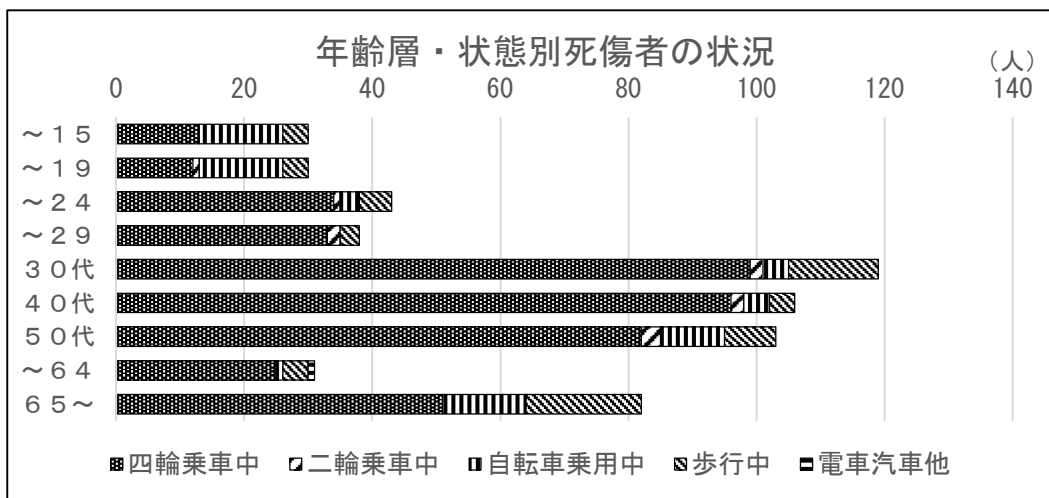
※ ヘルメット非着用者の重症化率は一般交通事故の約3倍です。

#### 5 年齢層・状態別死傷者数

##### (1) 全年齢層の状況

(人)

状態 年齢層	令和7年						令和6年					
	四輪乗車中	二輪乗車中	自転車乗用中	歩行中	電車 自動車 他	計	四輪乗車中	二輪乗車中	自転車乗用中	歩行中	電車 自動車 他	計
～15	13		13	4		30	12		19	6		37
16～19	12	1	13	4		30	10	1	26	3		40
20～24	34	1	3	5		43	37		6	2	1	46
25～29	33	2		3		38	34	4	1	6		45
30代	99	2	4	14		119	82	2	7	3		94
40代	96	2	4	4		106	112	1	3	9	2	127
50代	82	3	10	8		103	89	2	7	11		109
60～64	25		1	4	1	31	14	1		5		20
65～	51		13	18		82	43	1	18	12		74
合計	445	11	61	64	1	582	433	12	87	57	3	592



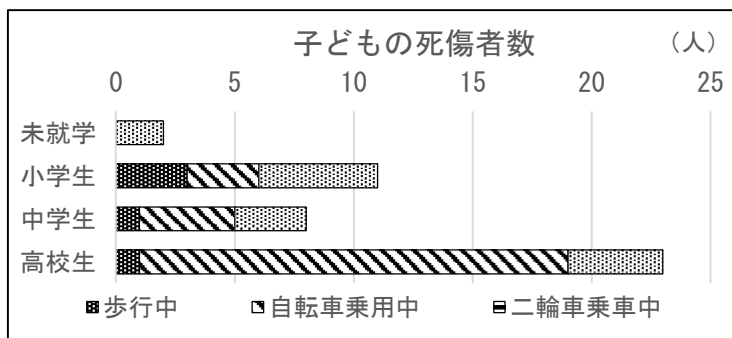
※ 30歳代が前年より26.5%増加しました。

(2) 子どもの状況

(人)

年齢別 状態 能別	未就学児		小学生		中学生		高校生		計	
	死者	傷者	死者	傷者	死者	傷者	死者	傷者	死者	傷者
令和7年	歩行中			3		1		1		5
	自転車 乗用中			3		4		18		25
	二輪車 乗車中									
	四輪車 同乗中		2		5		3		4	14
	その他									
計		2		11		8		23		44
令和6年	歩行中		1		3		1		3	8
	自転車 乗用中		1		3		4		32	40
	二輪車 乗車中								1	1
	四輪車 同乗中		5		4		2		4	15
	その他									
計		7		10		7		40		64

※ 高校生の自転車事故が14件(-43.7%)減少しました。



高校生と未就学児童の  
自転車事故の傷者は  
大幅に減少しました。

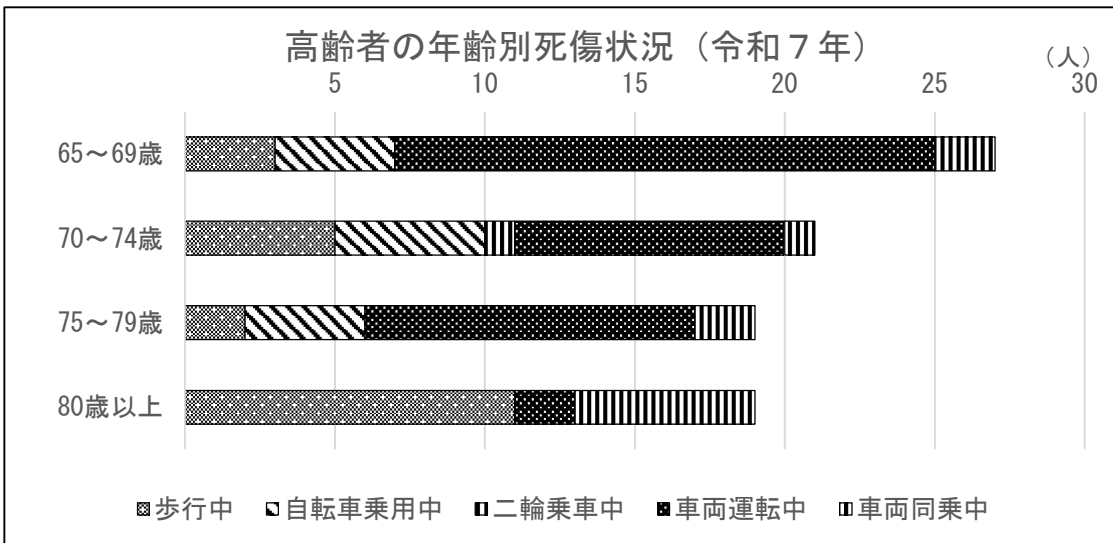
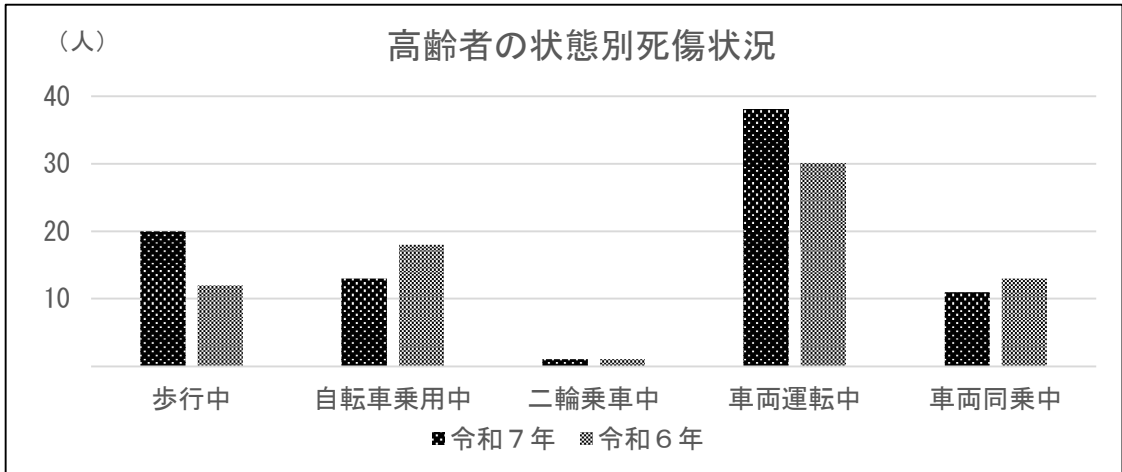


(3) 高齢者の状況

(人)

年齢層別 状態別	65~69歳		70~74歳		75~79歳		80歳以上		計		死傷者 構成率			
	死者	傷者	死者	傷者	死者	傷者	死者	傷者	死者	傷者				
令和7年	歩行中		3		5		1		2	9	23.5%			
	自転車 乗用中		4		5		4			13	15.3%			
	二輪車 乗車中				1					1	1.2%			
	二輪車 同乗中													
	四輪車 運転中		18		9		11			2	40	47.1%		
	四輪車 同乗中		2		1		2			6	11	12.9%		
計		27		1	20		18		2	17	3	82	100.0%	
令和6年	歩行中		1		2		2		1		6	2	10	16.2%
	自転車 乗用中		5		5		5			3		18	24.3%	
	二輪車 乗車中		1									1	1.4%	
	二輪車 同乗中													
	四輪車 運転中		6		16		5			3		30	40.5%	
	四輪車 同乗中		5		2		3			3		13	17.6%	
計		18		2	25		14		15		2	72	100.0%	

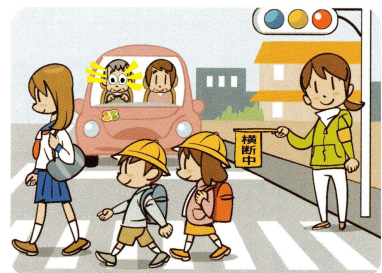
\* 歩行中の死者が多く、四輪車運転中の傷者が前年より3.3%増加しています。



(4) 若年者の状況 (16～24歳)

状態別	年別	令和7年		令和6年	
		死者数	負傷者数	死者数	負傷者数
乗用車運転中			33	1	25
乗用車同乗中			11		17
貨物車運転中			1		1
貨物車同乗中			1		3
自動二輪車運転中			2		
自動二輪車同乗中					1
原付車運転中					
原付車同乗中					
自転車乗用中			16		32
歩行中			9		5
その他					1
計		0	73	1	85

譲り合う  
ハンドル越しの  
思いやり  
運転者向け 優秀作



## 6 第1当事者の交通事故発生状況

### (1) 車種別

車種別	令和7年		令和6年	
	発生件数	構成率	発生件数	構成率
自家用自動車	466	89.8%	461	91.1%
運送事業用自動車	34	6.6%	34	6.7%
二輪車	3	0.6%	1	0.2%
自転車・歩行者	11	2.1%	5	1.0%
特殊車	3	0.6%	5	1.0%
その他(不明)	2	0.4%		0.0%
計	519	100.0%	506	100.0%

\* 二輪・自転車・歩行者が前年の2倍以上増加しました。

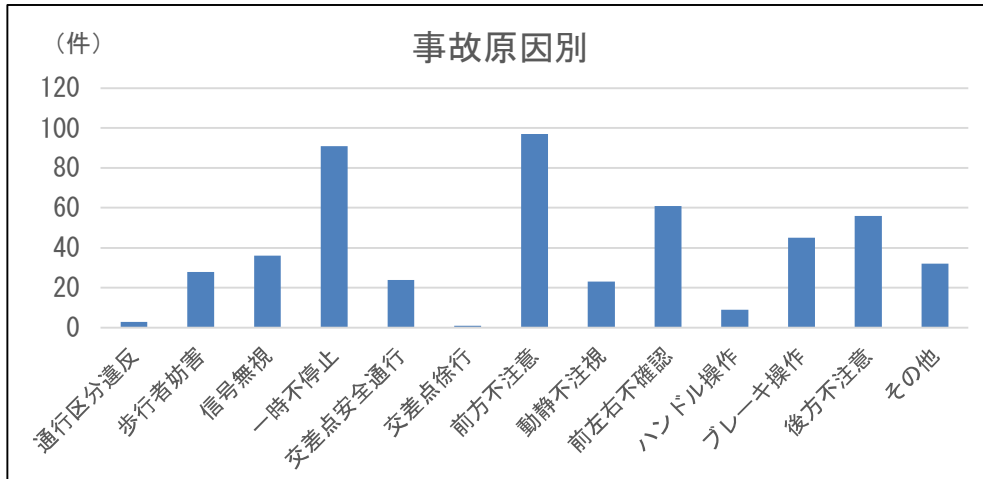
## 黄昏に 一番星の 前照灯 運転手向け 優秀作



### (2) 事故原因別(法令違反)

原因別	発生件数		構成比(%)		死者数		構成比(%)		負傷者数		構成比(%)		
	R7	R6	R7	R6	R7	R6	R7	R6	R7	R6	R7	R6	
酒酔い運転		2		0.4						2		0.3	
追越し運転													
通行区分違反	3	11	0.6	2.2					3	12	0.5	2.0	
歩行者妨害	28	20	5.4	4.0	1		16.7		28	20	4.8	3.4	
最高速度違反		1		0.2		1		20.0					
過労運転	2	1	0.4	0.2					8	1	1.4	0.2	
信号無視	36	41	6.9	8.1					43	51	7.4	8.7	
一時不停止	91	70	17.5	13.8		1		20.0	108	77	18.6	13.1	
車間距離	1		0.2						1		0.2		
踏切													
交差点安全通行	24	11	4.6	2.2					27	12	4.6	2.0	
交差点徐行	1		0.2						2		0.3		
右折		1		0.2						1		0.2	
左折		1		0.2						1		0.2	
整備不良													
安全運転義務違反	前方不注意	97	75	18.7	14.8	3	2	50.0	40.0	103	89	17.7	15.2
	動静不注視	23	24	4.4	4.7					25	30	4.3	5.1
	前左右不確認	61	61	11.8	12.1					63	65	10.8	11.1
	ハンドル操作	9	8	1.7	1.6	1		16.7		8	11	1.4	1.9
	ブレーキ操作	45	53	8.7	10.5					58	70	10.0	11.9
	安全速度	2	4	0.4	0.8					3	5	0.5	0.9
	後方不確認	56	44	10.8	8.7	1		16.7		57	50	9.8	8.5
	その他	4	8	0.8	1.6					6	9	1.0	1.5
小計	297	277	57.3	54.8	5	2	83.4	40.0	323	329	55.5	56.1	
その他違反	32	69	6.2	13.6		1		20.0	35	80	6.0	13.6	
不明	2		0.4						2		0.3		
歩行者の違反	2	1	0.4	0.2					2	1	0.3	0.2	
合計	519	506	100.0	100.0	6	5	100.0	100.0	582	587	100.0	100.0	
酒気帯び(内)	0.25未満	1	1	0.2	0.2					1	1	0.2	0.2
	0.25以上	3	4	0.6	0.8	1		16.7		2	7	0.3	1.2
無免許(内)	4	1	0.8	0.2					5	1	0.9	0.2	

※ モラルの低下と思われる歩行者妨害・一時不停止違反、その他に交差点安全通行不注意、不確認による事故が増加しました。

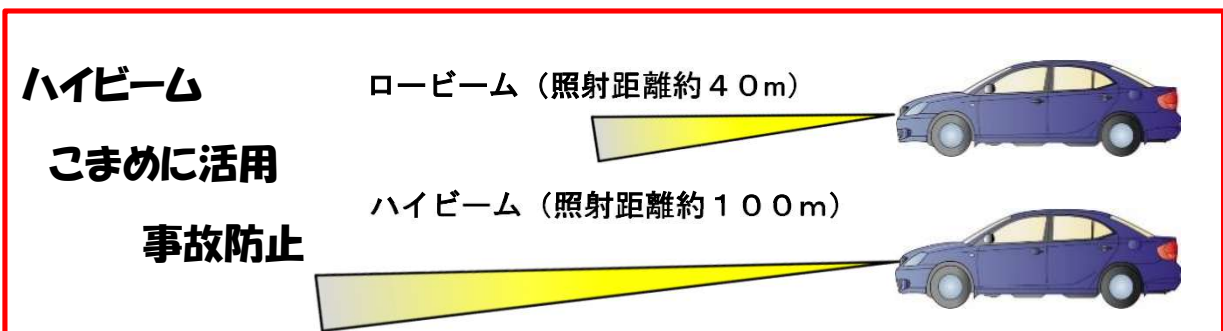


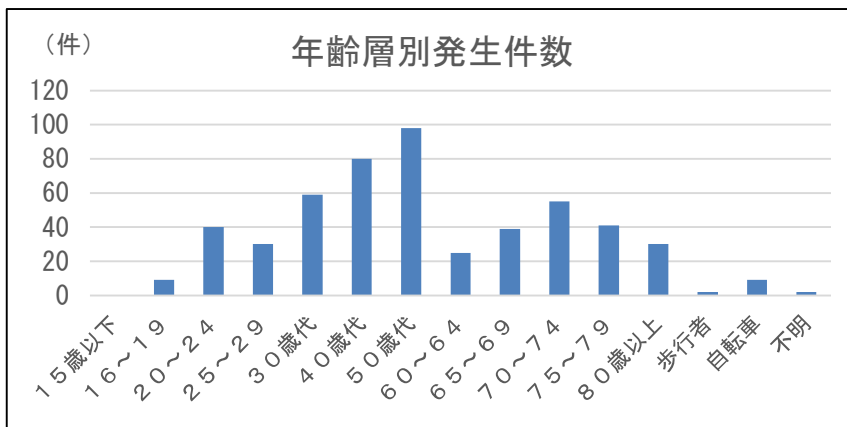
ヘルメット  
かぶって安全  
いぶって安全  
つて安全  
きます  
す  
こども向け  
優秀作

(3) 年齢層別

状態年齢	発生件数		構成比(%)		死者数		構成比(%)		負傷者数		構成比(%)	
	R7	R6	R7	R6	R7	R6	R7	R6	R7	R6	R7	R6
15歳以下												
16~19	9	15	1.7	3.0					9	18	1.5	3.1
20~24	40	33	7.7	6.5					51	36	8.8	6.1
25~29	30	31	5.8	6.1		1		20.0	31	40	5.3	6.8
30歳代	59	60	11.4	11.9					64	74	11.0	12.6
40歳代	80	82	15.4	16.2					90	97	15.5	16.5
50歳代	98	93	18.9	18.4	3	2	50.0	40.0	109	107	18.7	18.2
60~64	25	44	4.8	8.7	1		16.7		25	48	4.3	8.2
65~69	39	32	7.5	6.3					51	35	8.8	6.0
70~74	55	38	10.6	7.5	1	1	16.7	20.0	63	45	10.8	7.7
75~79	41	40	7.9	7.9		1		20.0	44	46	7.6	7.8
80歳以上	30	33	5.8	6.5					33	36	5.7	6.1
小計	506	501	97.5	99.0	5	5	83.4	100.0	570	582	98.0	99.1
その他												
歩行者	2	1	0.4	0.2					2	1	0.3	0.2
自転車	9	4	1.7	0.8	1		16.7		8	4	1.4	0.7
不明	2		0.4						2		0.3	
合計	519	506	100.0	100.0	6	5	100.0	100.0	582	587	100.0	100.0

※ 発生件数は減少してますが、高齢者による発生率が3.6%増加しました。

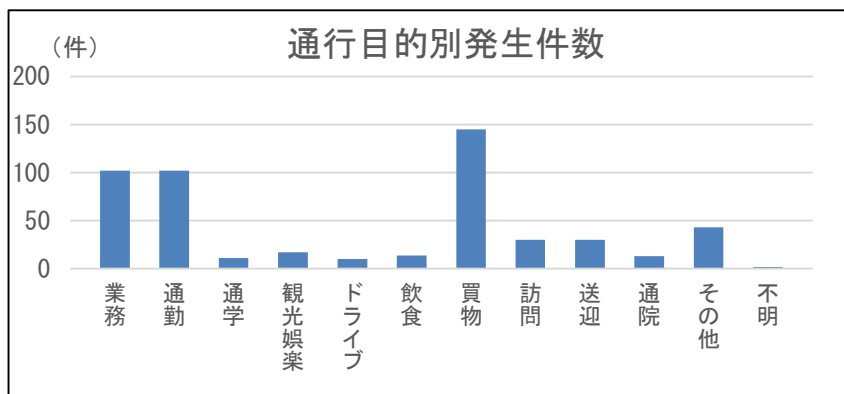




**それいね  
夜道にきらい  
反射材  
歩行者・自転車向け  
優良作**

(4) 通行目的別

目的	業務	通勤	通学	観光娯楽	ドライブ	飲食	買物	訪問	送迎	通院	その他	不明	合計
発生件数	102	102	11	17	10	14	145	30	30	13	43	2	519
死者数	1	1		1					1		2		6
負傷者数	126	107	11	17	12	14	164	36	32	14	47	2	582



**ヘルメット  
命のお守り  
忘れずに  
歩行者・自転車向け  
優秀作**

(5) 事故車種の免許経過年数別

過年等	区分経	発生件数		構成比(%)		死者数		負傷者数	
		R7	R6	R7	R6	R7	R6	R7	R6
有効免許あり	1年未満	19	17	3.7	3.4			23	20
	1年以上2年未満	12	14	2.3	2.8			15	15
	2年以上3年未満	11	7	2.1	1.4			16	9
	3年以上4年未満	6	7	1.2	1.4			6	7
	4年以上5年未満	13	7	2.5	1.4			14	8
	5年以上10年未満	34	43	6.6	8.5		1	36	56
	10年以上	407	405	78.4	80.0	5	4	455	466
	小計	502	500	96.8	98.9	5	5	565	581
	無免許等	4	1	0.8	0.2			5	1
	調査不能								
ドライバー以外	歩行者	2	1	0.4	0.2			2	1
	自転車	9	4	1.7	0.8	1		8	4
	その他	2		0.4				2	
	合計	519	506	100.0	100.0	6	5	582	587

\* 10年以上の運転経験者による事故が78%を占めている。

## 7 歩行者被害の交通事故発生状況

### (1) 年代別被害状況

(人)

区分 年代	死者数		負傷者数		計		構成比 (%)	
	R7	R6	R7	R6	R7	R6	R7	R6
20歳未満			8	9	8	9	12.1	15.8
うち幼児				1		1		1.8
うち小学生			3	3	3	3	4.5	5.3
うち中学生			1	1	1	1	1.5	1.8
うち高校生			1	3	1	3	1.5	5.3
20歳代			8	8	8	8	12.1	14.0
30歳代			14	3	14	3	21.2	5.3
40歳代			4	9	4	9	6.1	15.8
50歳代		1	8	10	8	11	12.1	19.3
60～64歳			4	5	4	5	6.1	8.8
65～69歳			3	1	3	1	4.5	1.8
70～74歳		2	5	2	5	4	7.6	7.0
75～79歳			1	1	1	1	1.5	1.8
80歳以上	2		9	6	11	6	16.7	10.5
高 齢 者								
小計	2	2	18	10	20	12	30.3	21.1
合計	2	3	64	54	66	57	100.0	100.0

\* 30歳代の負傷者が前年の約5倍に増加しました。

\* 高齢者が占める死傷者の割合が全体の約3割と増加しました。

**合言葉**  
**止まる待つ見る**  
**守ろうつよ**  
**子ども向け**  
**優秀作**

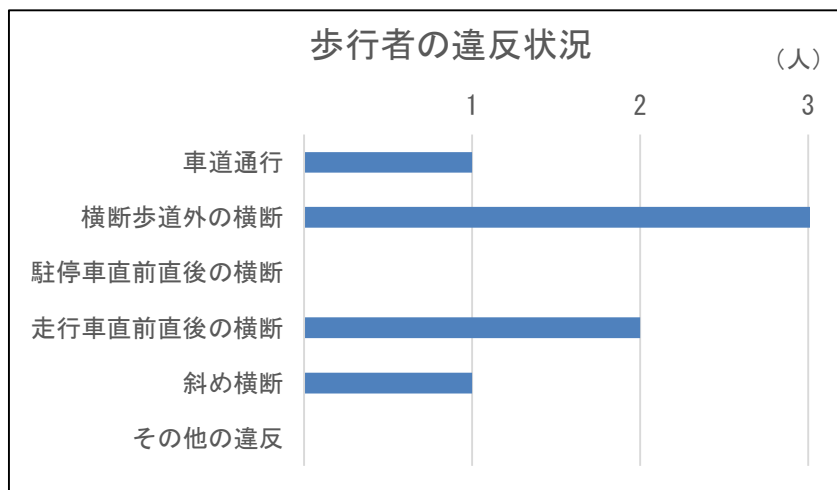
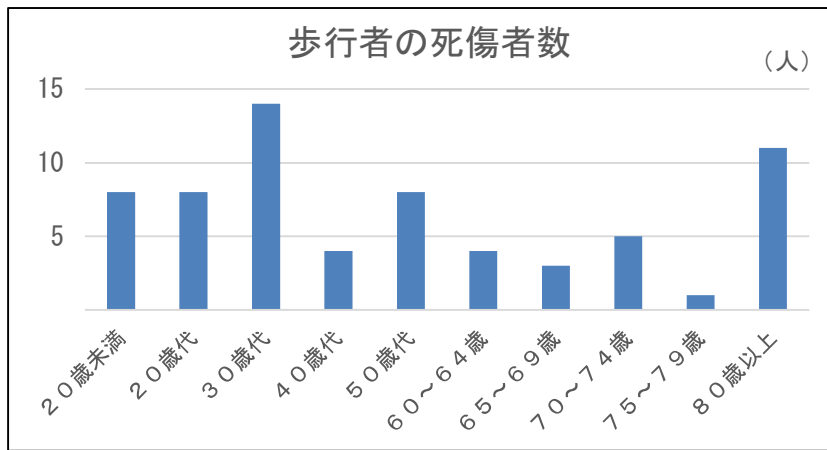
### (2) 違反別被害状況

(人)

区分	中学生以下		高齢者		その他		計		構成率 (%)	
	R7	R6	R7	R6	R7	R6	R7	R6	R7	R6
信号無視	1		1		1	1	3	1	4.5	1.8
左側通行				1				1		1.8
車道通行			1	1		1	1	2	1.5	3.5
行列等の通行違反										
横断歩道外横断			2	1	2		4	1	6.1	1.8
斜め横断				1	1		1	1	1.5	1.8
駐停車直前直後の横断										
走行車直前直後の横断			1	3	1		2	3	3.0	5.3
横断禁止区間横断										
幼児の一人歩き										
酩酊徘徊ねそべり						1		1		1.8
路上遊戯						1		1		1.8
路上作業										
飛び出し		1			1		1	1	1.5	1.8
その他の違反										
違反なし	3	4	15	5	36	36	54	45	81.8	78.9
合計	4	5	20	12	42	40	66	57	100.0	100.0

\* 歩行中に被害を受けた方の約82%の人にルール違反はありません。

\* 中学生以下は未就学・幼稚園・小中学生、高齢者は65歳以上の人です。



## 8 自転車乗用中被害の交通事故発生状況

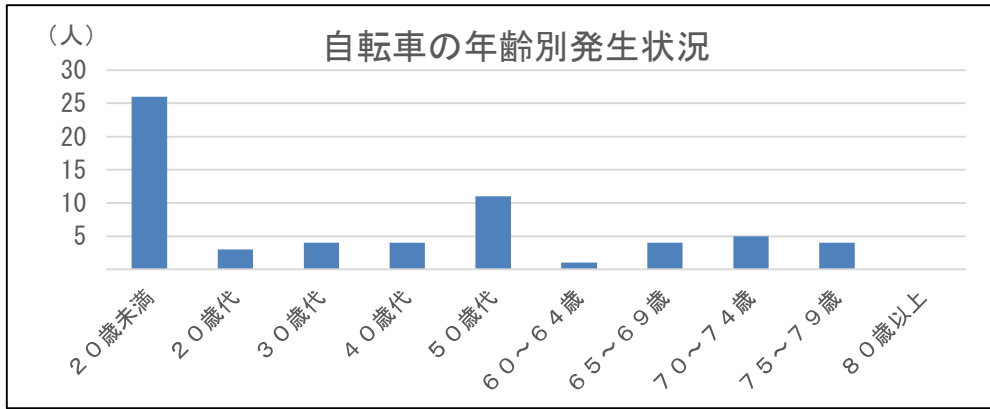
### (1) 年代別被害状況

区分 年代	死者数		負傷者数		計		構成率 (%)	
	R7	R6	R7	R6	R7	R6	R7	R6
20歳未満			26	45	26	45	41.9	51.7
うち幼児				1		1		1.1
うち小学生			3	3	3	3	4.8	3.4
うち中学生			4	4	4	4	6.5	4.6
うち高校生			18	32	18	32	29.0	36.8
20歳代			3	7	3	7	4.8	8.0
30歳代			4	7	4	7	6.5	8.0
40歳代			4	3	4	3	6.5	3.4
50歳代	1		10	7	11	7	17.7	8.0
60～64歳			1		1		1.6	
高齢者	65～69歳		4	5	4	5	6.5	5.7
	70～74歳			5	5	5	8.1	5.7
	75～79歳			4	5	4	6.5	5.7
	80歳以上				3		3	3.4
小計	0	0	13	18	13	18	21.1	20.5
合計	1	0	61	87	62	87	100.0	100.0

- \* 死傷者の41.9%は20歳未満で、うち高校生が約70%を占めている。
- \* 高齢者被害自転車事故は前年比5人減少しました。



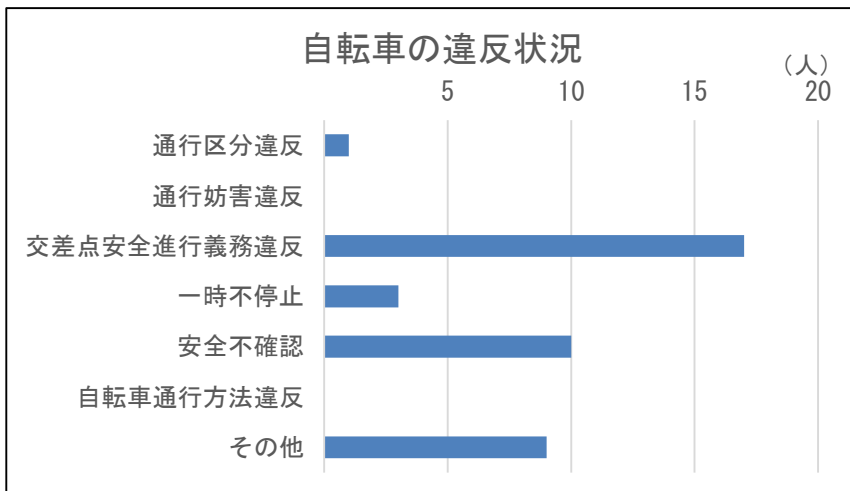
**あせらずに**  
**青に**  
**なっても**  
**再確認**  
**子供向け**  
**優秀作**



(2) 違反別被害状況

違反別	(人)									
	中学生以下		高齢者		その他		計		構成比 (%)	
	R7	R6	R7	R6	R7	R6	R7	R6	R7	R6
信号無視				1				1		1.1
通行禁止違反										
通行区分違反					1	1	1	1	1.6	1.1
車両・通行帯違反										
横断・転回等違反										
通行妨害違反										
右折方法違反										
左折方法違反										
交差点安全進行義務違反	1	1	6	5	10	26	17	32	27.4	36.8
一時不停止	1			1	2	1	3	2	4.8	2.3
灯火違反										
安全不確認	2		1	2	7	5	10	7	16.1	8.0
乗車不適當										
自転車通行方法違反										
その他違反		3	1	3	8	8	9	14	14.5	16.1
違反なし	3	4	5	6	14	20	22	30	35.5	34.5
合計	7	8	13	18	42	61	62	87	100.0	100.0

\* 「交差点関連違反」での事故が約50%を占め、事故の約70%を未就学児小中学生高齢者以外の者に起因し特に高校生に多い。



**その隙間  
すい抜け  
るとき  
待つ危険**

**歩行者・自転車向け  
佳作**

## 9 旭川市の交通死亡事故発生状況

### (1) 月別発生件数

月別	1月	2月	3月	4月	5月	6月	7月	8月	9月	10月	11月	12月	計
令和7年	1						2			1	2		6
令和6年								1	1	2		1	5
増減	1	0	0	0	0	0	2	-1	-1	-1	2	-1	1

### (2) 年代別死者数 (人)

年代	幼児	小学	中学	高校	15以下	16-19	20代	30代	40代	50代	60代	70以上	計
令和7年									1	2		3	6
令和6年									1	2		2	5
増減	0	0	0	0	0	0	0	0	0	0	0	1	1

### (3) 路線別発生件数

路線	国道12号	国道39号	国道40号	国道237号	他の国道	道道	市道	その他	計
令和7年			1	1		1	3		6
令和6年	1	1				1	2		5
増減	-1	-1	1	1	0	0	1	0	1

### (4) 類型別発生件数

類型	歩行者 対車両	自転車 対車両	車両相互				小計	車両単独	計
			正面衝突	追突	出会頭	その他			
令和7年	2					1	1	3	6
令和6年	3				1	1	2		5
増減	-1	0	0	0	-1	0	-1	3	1

### (5) 道路形状別発生件数

形状	交差点	交差点付近	単路	トンネル	カーブ屈折	その他	計
令和7年	2				1	3	6
令和6年	1	1	3				5
増減	1	-1	-3	0	1	3	1

### (6) 曜日別発生件数

曜日	日	月	火	水	木	金	土	計
令和7年		1	1	1	2	1		6
令和6年					2	1	2	5
増減	0	1	1	1	0	0	-2	1

**シニアでも  
心にワカバを  
貼いましょう**  
運転者向け 佳作

(7) 時間帯別発生件数

時間	0-2	2-4	4-6	6-8	8-10	10-12	12-14	14-16	16-18	18-20	20-22	22-24	計
令和7年				1				2	1		1	1	6
令和6年						1			1		1	2	5
増減	0	0	0	1	0	-1	0	2	0	0	0	-1	1

(8) 違反別死者数

違反	死者数	
	R7年	R6年
酒酔い		
追越し		
通行区分		
歩行者妨害	1	
最高速度		1
過労運転		
信号無視		
一時不停止		1
車間距離		
踏切		
交差点安全通行		
交差点徐行		
右折		
左折		
整備不良		
安全運転義務違反		
前方不注意	3	2
動静不注視		
前左右不確認		
ハンドル操作	1	
ブレーキ操作		
安全速度		
後方不確認	1	
その他		
小計	5	2
その他の違反		1
不明		
自転車の通行方法		
歩行者の違反		
合計	6	5

(9) 市民委員会別死者数

旭川中央警察署管内

地区名	死者数	
	R7年	R6年
西		1
中央		
大成		
近文東		
近文西		
川端		1
旭星		
旭星西		
北星	1	
春光西		
春光中央		
春光東		
春光台		
鷹の巣福祉村		
末広中央		
末広		
末広東		
東鷹栖中央		
東鷹栖東		
東鷹栖西		
東鷹栖北		
江丹別		
嵐山		
神居中央		
神居東	1	
台場		
神居雨紛		
西神居		
忠和		1
市民委員会構成外		
合計	2	3

旭川東警察署管内

地区名	死者数	
	R7年	R6年
新旭川		
朝日		
啓明		1
旭神		
東光		
東光南		
豊岡		
愛宕		
東豊中央	1	
新豊岡		
東部東光		
千代田		
旭正		
東旭川中央		
日の出・倉沼		
豊田		
桜岡		
米原瑞穂		
神楽本町		
神楽宮前		
高野		
神楽岡	2	
神楽岡東		
緑が丘		
西御料地		
緑が丘東		
西神楽瑞穂		
西神楽中央		
西神楽聖和		
西神楽千代ヶ岡		
永山第一		
永山第二		
永山第三	1	
永山南		
永山南西		1
合計	4	2

2署合計年別死者数

年別死者	死者数	
	R7年	R6年
合計	6	5

## (10) 令和7年中交通死亡事故発生状況 (6件6人)

※新聞報道、発生地警察署からの情報提供による

番号	日時	場所	路線	事故態様	死亡者
1	1月29日(水) 14:30ころ	神楽岡12条8丁目 神楽岡地区 市民委員会	市道	車両相互 (除雪車×郵便配達バイク) 当事者 A旭川市(男性55歳) B旭川市(男性49歳)	男性B (49歳)
	29日午後2時30分ころ、旭川市神楽岡12条8丁目の市道で、旭川市豊岡10条1丁目、日本郵便社員Bさん(49)のミニバイクが除雪車の下敷きになり、Bさんは搬送先の病院で死亡が確認された。旭川東警察署は自動車運転処罰法違反(過失致傷)の疑いで、除雪車を運転していた旭川市流通団地3条4丁目、A容疑者を現行犯逮捕した。同署によると、A容疑者は市の委託を受け、雪を道路脇に寄せる作業を行っていた。同署は後退した際、郵便配達中だったBさんを誤ってはね、除雪車の下に巻き込んだとみて調べている。				
2	7月11日(金) 7:20ころ	神楽5条14丁目 神楽岡地区	国道	二輪車単独 (二輪車転倒) 当事者 A旭川市(男)	男性B (73歳)
	11日午前7時20分ころ、旭川市神楽5条14丁目の国道で、旭川市5条通7丁目理容師Aさん(73)のオートバイが転倒した。Aさんは搬送先の病院で死亡が確認された。旭川東警察署によると、現場は片側2車線の直線道路。同署は事故原因を調べている。				
3	7月14日(月) 15:15ころ	花咲町(球場前国道) 北星地区 市民委員会	国道	原付単独 (縁石に衝突転倒) 当事者 A旭川市(男性57歳)	男性A (57歳)
	14日午後3時15分ころ、旭川市春光町の国道で、旭川市末広1条6丁目、無職Aさん(57)のミニバイクが転倒した。Aさんは頭を強く打ち、間もなく死亡した。旭川中央警察署によると、現場は片側2車線の直線道路。同署が事故原因を調べている。				
4	10月7日(火) 21:45ころ	神居6条11丁目 神居東地区 市民委員会	市道	自転車単独 (自己転倒) 当事者 A旭川市(男性52歳)	男性A (52歳)
	7日午後9時45分ころ、旭川市神居6条11丁目の市道で、旭川市東光5条5丁目職業不詳Aさん(52)が倒れているのを車で通りかかった人が見つけ、119番した。Aさんは8日朝、搬送先の病院で死亡した。旭川中央警察署によると、Aさんは自転車に乗っていたとみられ、同署はAさんが走行中に転倒し、頭を強く打ったとみて調べている。				
5	11月6日(木) 17:35ころ	永山3条15丁目 永山第三地区 市民委員会	市道	人対車両  (ひき逃げ・複数車両轢過) 当事者 A旭川市(女性53歳)	女性B (84歳)
	6日午後5時35分ころ、旭川市永山3条15丁目の市道で、旭川市永山4条14丁目無職Bさん(84)が血を流して倒れているのを通行人が見つけ110番通報した。女性はその場で死亡が確認された。全身を強く打った痕跡があり、旭川東警察署はひき逃げ事件の可能性があるとみて司法解剖し死因を調べている。26日ひき逃げと過失致死の疑いで同市東3条6丁目パート従業員A容疑者を逮捕した、容疑者は「ぶつかったが、人とは思わなかった」と話している。				

番号	日時	場所	路線	事故態様	死亡者
	事故状況				
	11月13日(木) 22:15ころ	豊岡1条5丁目 神居中央地区 市民委員会	主要 道道	人対車両 (横断歩道外横断中車両が衝突) 当事者 A旭川市(男性64歳) B旭川市(男性80歳)	男性A(85)
6	13日午後10時15分ころ、旭川市豊岡1条5丁目の道道交差点で、旭川市東光1条5丁目無職当事者Bさん(80)が乗用車はねられ、頭などを強く打ち、搬送先の病院で出血性ショックで死亡が確認された。旭川東警察署は自動車運転処罰法違反(過失致傷)の疑いで、乗用車を運転していた旭川市東光2条8丁目、自称パート従業員A容疑者(64)を現行犯逮捕した。同署によると、現場は横断歩道や信号機のない交差点で男性が横断中だったとみて捜査している。				



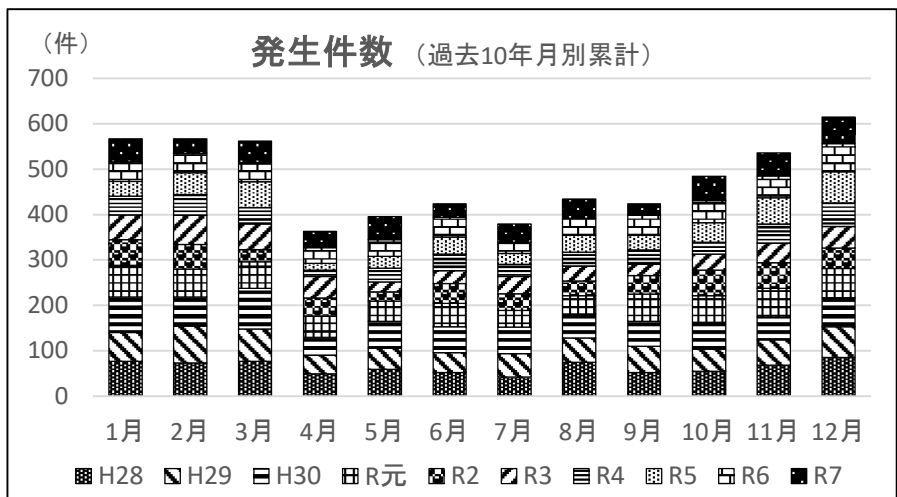
### Ⅲ 過去10年間の状況

※旭川市交通防犯課保管交通事故統計資料による

#### 1 月別交通事故発生状況

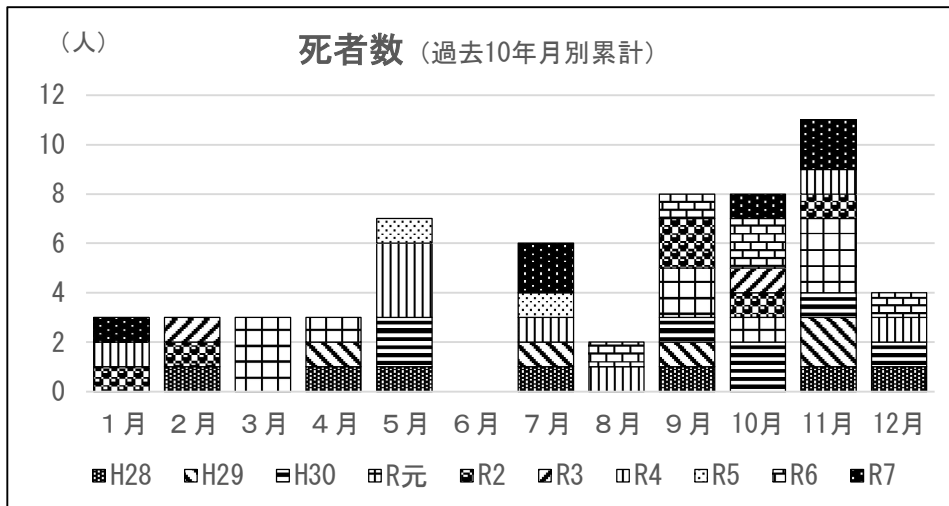
##### (1) 発生件数

	H28	H29	H30	R元	R2	R3	R4	R5	R6	R7
1月	77	63	78	70	56	55	42	32	43	51
2月	73	81	64	62	54	64	46	48	43	32
3月	77	71	90	58	27	56	36	57	40	50
4月	49	41	39	47	40	47	15	15	34	36
5月	59	47	59	44	21	22	30	26	36	51
6月	52	44	57	51	44	28	37	37	44	29
7月	42	52	58	37	37	37	27	24	25	40
8月	74	54	53	40	33	32	31	37	38	42
9月	52	58	55	60	41	24	32	32	44	25
10月	55	48	60	58	56	36	26	43	49	53
11月	68	56	51	62	57	43	42	58	48	51
12月	85	68	64	64	45	48	52	68	62	59
計	763	683	728	653	511	492	416	477	506	519



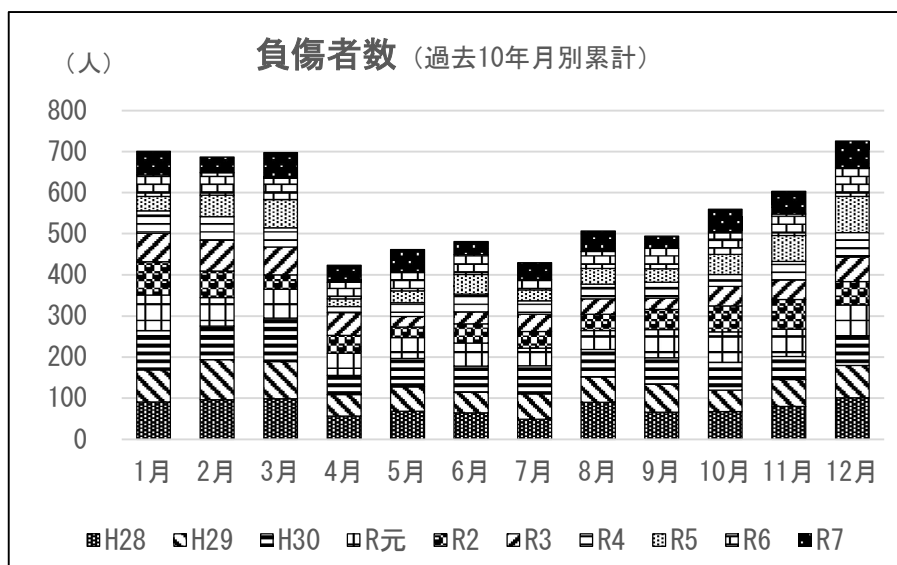
##### (2) 死者数

	H28	H29	H30	R1	R2	R3	R4	R5	R6	R7
1月					1		1			1
2月	1				1	1				
3月				3						
4月	1	1		1						
5月	1		2				3	1		
6月										
7月	1	1					1	1		2
8月							1		1	
9月	1	1	1	2	2				1	
10月			2	1	1	1			2	1
11月	1	2	1	3	1		1			2
12月	1		1				1		1	
計	7	5	7	10	6	2	8	2	5	6



(3) 負傷者数

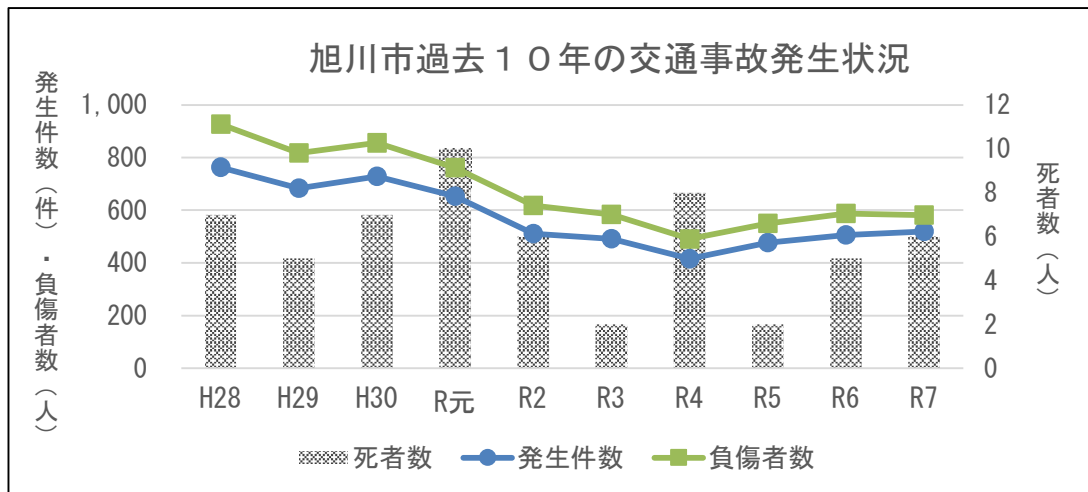
	H28	H29	H30	R元	R2	R3	R4	R5	R6	R7
1月	91	78	96	86	81	70	54	35	52	58
2月	96	98	81	70	64	75	58	52	55	38
3月	98	91	106	70	35	68	46	69	53	62
4月	57	52	46	54	44	55	15	19	40	41
5月	68	59	70	50	26	26	33	29	45	56
6月	64	50	64	56	47	29	44	47	48	32
7月	49	61	69	43	40	42	33	26	26	41
8月	90	62	66	47	39	38	35	39	41	50
9月	66	68	64	69	49	27	39	33	50	29
10月	67	53	67	74	64	47	29	49	55	55
11月	80	66	55	67	72	48	45	63	52	55
12月	101	79	72	75	57	59	60	88	70	65
計	927	817	856	761	618	584	491	549	587	582



## 2 旭川市・全道・全国の交通事故発生状況

区分 年	発生件数			死者数			負傷者数		
	旭川市	全道	全国	旭川市	全道	全国	旭川市	全道	全国
H28	763	11,329	499,201	7	158	3,904	927	13,489	618,853
H29	683	10,815	472,165	5	148	3,694	817	12,673	580,850
H30	728	9,931	430,597	7	141	3,532	856	11,494	525,837
R元	653	9,595	381,237	10	152	3,215	761	11,046	461,775
R2	511	7,898	309,178	6	144	2,839	618	9,043	369,476
R3	492	8,304	305,196	2	120	2,636	584	9,598	362,131
R4	416	8,457	300,839	8	115	2,610	491	9,785	356,601
R5	477	9,082	307,911	2	131	2,678	549	10,601	365,027
R6	506	8,743	290,792	5	104	2,663	587	10,297	343,756
R7	<b>519</b>	<b>8,475</b>	<b>287,023</b>	<b>6</b>	<b>129</b>	<b>2,574</b>	<b>582</b>	<b>9,827</b>	<b>338,508</b>

注) 令和7年全国の数値は速報値であり、変更になる場合があります



## 3 都道府県別交通事故死者数のワースト順位

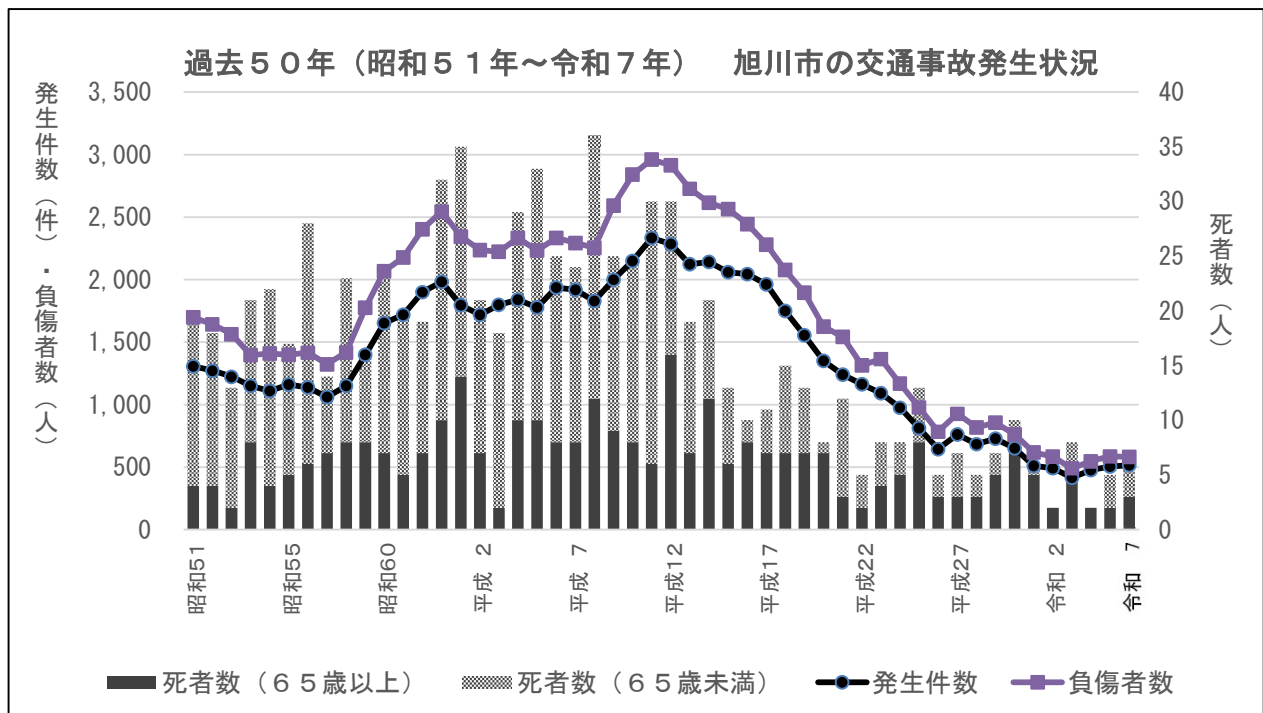
※順位欄上から3段目の数値は前年比

順位	H28	H29	H30	R元	R2	R3	R4	R5	R6	R7
1	愛知 212 -1	愛知 200 -12	愛知 189 -11	千葉 172 -14	東京 155 22	神奈川 142 2	大阪 141 1	大阪 148 7	東京 146 10	神奈川 139 30
2	千葉 185 5	埼玉 177 26	千葉 186 32	愛知 156 -33	愛知 154 -2	大阪 140 16	愛知 137 20	愛知 145 8	愛知 141 -4	東京 134 -12
3	大阪 161 -35	東京 164 5	埼玉 175 -2	<b>北海道</b> <b>152</b> <b>11</b>	<b>北海道</b> <b>144</b> <b>-8</b>	東京 133 -22	東京 132 -1	東京 136 4	千葉 131 4	<b>北海道</b> <b>129</b> <b>25</b>
4	東京 159 -2	兵庫 161 9	神奈川 162 13	兵庫 138 -14	神奈川 140 8	千葉 121 -7	千葉 124 3	<b>北海道</b> 131 16	大阪 127 -21	埼玉 125 12
5	<b>北海道</b> <b>158</b> <b>-19</b>	千葉 154 -31	千葉 152 -9	東京 133 -10	千葉 128 -44	<b>北海道</b> 120 -24	兵庫 120 6	千葉 127 3	埼玉 113 -9	千葉 122 -9
6										
8	<b>北海道</b> 148	<b>北海道</b> 141								
6						<b>北海道</b> 115				
8								<b>北海道</b> 104		

#### IV 過去50年の交通事故発生件数・死傷者数一覧

年	発生件数	死者数		負傷者数	年	発生件数	死者数		負傷者数
		うち65歳以上					うち65歳以上		
昭和51	1,306	20	4	1,698	平成13	2,284	30	16	2,915
昭和52	1,272	18	4	1,643	平成14	2,123	19	7	2,726
昭和53	1,225	13	2	1,565	平成15	2,141	21	12	2,616
昭和54	1,150	21	8	1,396	平成16	2,060	13	6	2,564
昭和55	1,109	22	4	1,409	平成17	2,043	10	8	2,445
昭和56	1,161	17	5	1,398	平成18	1,962	11	7	2,279
昭和57	1,140	28	6	1,416	平成19	1,749	15	7	2,078
昭和58	1,061	14	7	1,323	平成20	1,554	13	7	1,895
昭和59	1,151	23	8	1,419	平成21	1,350	8	7	1,626
昭和60	1,400	16	8	1,777	平成22	1,242	12	3	1,542
昭和61	1,651	24	7	2,067	平成23	1,164	5	2	1,314
昭和62	1,720	20	5	2,176	平成24	1,092	8	4	1,366
昭和63	1,900	19	7	2,404	平成25	977	8	5	1,167
平成元	1,983	32	10	2,545	平成26	813	13	8	979
平成2	1,795	35	14	2,344	平成27	645	5	3	784
平成3	1,719	21	7	2,235	平成28	763	7	3	927
平成4	1,798	18	2	2,224	平成29	683	5	3	817
平成5	1,839	29	10	2,334	平成30	728	7	5	856
平成6	1,779	33	10	2,234	令和元	653	10	7	761
平成7	1,936	25	8	2,332	令和2	511	6	5	618
平成8	1,920	24	8	2,294	令和3	492	2	2	584
平成9	1,829	36	12	2,256	令和4	416	8	6	491
平成10	2,000	25	9	2,593	令和5	477	2	2	549
平成11	2,150	25	8	2,841	令和6	506	5	2	587
平成12	2,333	30	6	2,961	令和7	516	6	3	582

※平成14年以降は高速道路における事故の数値を含む



## V 市民委員会別死亡事故ゼロ日数

令和7年12月31日現在

市民委員会名	ゼロ日数	備考	市民委員会名	ゼロ日数	備考
西	515		豊岡	1,263	
中央	1,332		新豊岡	1,863	
大成	2,478		愛宕	2,652	
近文東	5,184	5000日達成	東豊中央	48	11月13日発生
近文西	6,686		東部東光	4,939	
川端	390		千代田	1,888	
北星	5,668		旭正	4,125	4000日達成
旭星	4,042	4000日達成	東旭川中央	1,118	
旭星西	12,511		日の出・倉沼	3,187	3000日達成
春光西	6,594		豊田	9,671	
春光中央	7,906		桜岡	7,713	
春光東	4,472		米原瑞穂	17,761	
春光台	10,539		神楽本町	4,051	4000日達成
鷹の巣福祉村	4,301	4000日達成	神楽宮前	9,430	
末広中央	4,216	4000日達成	高野	8,599	
末広	1,137		神楽岡	173	1/29・7/11発生
末広東	5,428		神楽岡東	7,993	
東鷹栖中央	1,923		緑ヶ丘	9,615	
東鷹栖東	1,449		西御料地	2,772	
東鷹栖西	16,822		緑が丘東	2,293	
江丹別	2,303		西神楽瑞穂	8,434	
神居中央	1,140		西神楽中央	2,977	
神居東	85	10月7日発生	西神楽聖和	3,337	3000日達成
台場	2,278		西神楽千代ヶ丘	5,540	
神居雨紛	8,899		永山第一	4,836	
忠和	454		永山第二	1,318	
新旭川	2,645		永山第三	55	11月6日発生
朝日	1,548		永山南	7,888	
啓明	473		永山南西	440	
旭神	3,099	3000日達成			
東光	965				
東光南	4,519				

※備考欄 令和7年中のゼロ日数3,000日以上の記録と死亡事故発生日。

令和7年中発生死亡事故6件中1件は市民委員会の管轄外での発生。

- ・東鷹栖北市民委員会は平成30年3月解散
- ・嵐山市民委員会は令和5年4月解散
- ・西神居市民委員会は令和6年4月解散



スマホやめ 周りの危険に気づこうよ  
子供向け 佳作

旭川市の死亡事故ゼロ最長記録

**368日間**

令和5年8月1日～令和6年8月2日まで

## 【統計用語 一口メモ】

交通事故とは	<p>道路交通法に規定する道路において車両等及び列車の交通によって起こされた事故で、人の死亡又は負傷を伴うもの（人身事故）並びに物損事故をいいます。ただし、物損事故については計上しているのは、昭和40年以前の統計のみです。</p> <p>したがって、この統計書では、物の損壊のみで人の死傷をとみなさない事故については含まれていません。通常の交通事故統計は、この統計書のように、交通による人の死亡又は負傷を伴う事故のみを扱っているものがほとんどです。</p>
死者・傷者とは	<p>道路交通法で規定する道路において、車両等及び列車の交通によって起こされた事故で死傷した人をいいます。普通は「死者」「重傷者」「軽傷者」に区別されます。この統計書では、例外的に表示する以外は「死者」と、重傷者と軽傷者を合わせた「負傷者」と表示しています。</p> <p>「死者」とは、交通事故が発生してから24時間以内に亡くなった場合（人）をいいます。「30日以内の死者」を計上している統計書もありますが、この統計書では24時間以内に亡くなった人のみを表示しています。</p> <p>※道路～一般交通の用に供するその他の場所《管理者によって閉鎖されていなければ、公園、学校内の通路、神社仏閣の境内、空き地や海辺も含む》</p>
第一当事者とは	<p>交通事故統計では、最初に交通事故に関与した車両等（列車を含む）の運転者又は歩行者のうち、当該交通事故における過失が重い者をいい、また過失が同程度の場合には人身損傷程度が軽い者をいいます。</p> <p>車両の単独事故では、運転者が第一当事者になります。また、明らかに歩行者に重大な過失がある場合には、歩行者でも第一当事者となります。</p>
軽車両とは (自転車も車の仲間です)	<p>車両等(列車を含む)の運転者が当事者であるときは、運転中の車両等をもって当事車両とします。その種別は、「乗用車」「貨物車」「二輪車」「歩行者」などの11に区分されています。その1つが「軽車両」です。</p> <p>この「軽車両」も、①自転車 ②駆動補助機付自転車 ③その他（リヤカー、荷車、牛馬車、人又は動物の力により運転する車で①②以外のものをいう、押して歩いている耕運機等も含む）の3種に区分されています。</p>
歩行者	<p>次に掲げる者も「歩行者」とみなされます。身体障害者用の車いす、歩行補助車、小児用三輪車模型自動車、乳母車に乗っている者押している者、自動二輪車、二輪の原付、二輪又は三輪の自転車を押して歩いている者も歩行者とみなします。</p>

## 【令和8年 期別運動】

年間スローガン **ストップ・ザ・交通事故 ～めざせ 安全で安心な旭川(北海道)～**

運動名	実施期間	期別運動の方針	セーフティコール
春の全国交通安全運動	4/6(月) ～4/15(水)	○新入学(新学期)を迎える子供や活動期に入る自転車利用者の事故防止	4/6 (月)
夏の交通安全運動	7/13(月) ～7/22(水)	○観光・夏型レジャー・バイクによる事故防止及び飲酒運転根絶	7/13 (月)
秋の全国交通安全運動	9/21(月) ～9/30(水)	○夕暮れ時と夜間の高齢歩行者・自転車の事故防止	9/18 (金)
冬の交通安全運動	11/13(金) ～11/22(日)	○凍結路面でのスリップ事故防止・飲酒運転の根絶	11/13 (金)

# 令和8年 旭川市交通安全運動実施計画

## 1 旭川市交通安全市民総ぐるみ運動

### (1) 運動の目的

市民一人ひとりが、交通安全を自らのことと捉え、交通ルールの遵守や思いやりのある交通マナーを実践するよう、交通安全意識の高揚を図り、交通事故を防止する。

### (2) 年間スローガン

ストップ・ザ・交通事故 ～めざせ安全で安心な旭川～

### (3) 年間スケジュール

運動名	春の交通安全 市民総ぐるみ運動	夏の交通安全 市民総ぐるみ運動	秋の交通安全 市民総ぐるみ運動	冬の交通安全 市民総ぐるみ運動
実施期間	4月6日(月)～ 4月15日(水)	7月13日(月)～ 7月22日(水)	9月21日(月)～ 9月30日(水)	11月13日(金)～ 11月22日(日)
セーフティコール (全道統一行動日)	4月6日(月)	7月13日(月)	9月18日(金)	11月13日(金)
期別運動の 方針	○新入学(新学期)を迎えるこどもや活動期に入る自転車利用者の事故防止を図るための活動等を推進する。	○観光・夏型レジャー等に伴う事故防止、バイクによる事故防止及び飲酒運転根絶を図るための活動等を推進する。	○夕暮れ時と夜間の高齢歩行者・自転車の事故防止等を図るための活動等を推進する。	○凍結路面でのスリップ事故防止や飲酒運転の根絶を図るための活動等を推進する。
パトライト作戦	4月6日(月) 17:30～18:30	7月13日(月) 18:00～19:00	9月24日(木) 17:30～18:30	11月13日(金) 17:00～18:00
	4月15日(水) 17:30～18:30	7月22日(水) 18:00～19:00	9月30日(水) 17:30～18:30	11月20日(金) 17:00～18:00

## 2 旭川市主催・共催交通安全関係行事予定

○交通安全市民大会 7月10日(金)

## 3 主な交通安全関係行動日

- 飲酒運転根絶の日 7月13日(月)
- 交通事故死ゼロを目指す日 4月10日(金)、9月30日(水)
- 無事故の日 6月25日(木)
- バイクの日 8月19日(水)
- 道民交通安全の日 毎月15日
- 自転車安全日 毎月第1及び第3金曜日

## 4 旭川市行事予定 (交通安全指導員の参加・協力要請が見込まれる行事)



# 飲酒運転根絶

令和7年旭川市交通事故統計

## 交通安全は家庭から

令和8年3月発行

旭川市交通安全運動推進委員会  
会長 今津寛介

〒070-8525

旭川市7条通9丁目48番地 旭川市総合庁舎4階  
旭川市防災安全部交通防犯課内  
☎ (0166) 25-6215