

사계절마다 아름다운 도시, 아사히카와

ASAHIKAWA GUIDE MAP

아사히카와 관광

가이드맵



촬영: 기타사이트 가든

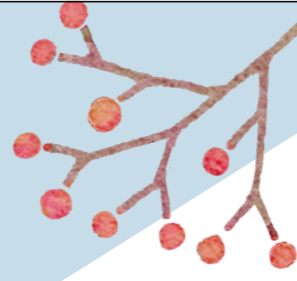


디지털판은 여기

2026

추천!

아사히카와 기념품 14선



아사히카와 기념품은
맛있고
아름답고
멋있다!



1 기바나

북극의 다이아몬드 디저트를 형상화한 아사히카와의 대표 명과 '기바나'입니다. 고소한 아몬드 갈레트에 입안에서 부드럽게 녹는 화이트초콜릿을 샌드했습니다. 기념품으로 인기가 높은 상품입니다. (판매처: 쓰보야 각 점포, 기념품 판매점)



2 크래프트 맥주

'한 잔에 행복해지는 기분'. 그런 마음으로 빚은 크래프트 맥주는 단순히 목넘김만 즐기는 것이 아니라, 색을 눈으로 즐기고 향을 음미하며 그 맛에 흠뻑 빠져들게 하는 일품입니다. 일본에서도 인정받은 맥주를 꼭 한번 맛보시기 바랍니다. (판매처: 다이세쓰 향토 맥주관, 역구내 아사히카와 관광물산정보센터)

3 유카라오리

홋카이도 염직공예

유카라오리는 모든 공정을 손으로 만듭니다. 이 독특한 질감은 양모를 염색하고, 실을 짓고, 베를 짜는 과정을 통해 표현됩니다. 홋카이도의 풍부한 자연에서 영감을 얻은 무늬는 따뜻한 느낌을 주어 기념품으로도 잘 어울립니다. (판매처: 유카라오리 공방)



4

아사히카와 데누구이

100여 년 넘게 염색 한길을 걸어오며 전통을 쌓아온 아사히카와의 곤도 염색공장이 제작한 아사히카와 데누구이. '요쓰바샤'의 아베 미치코 씨가 그린 아사히카와와 인연이 있는 일러스트가 곳곳에 담긴 데누구이는 아사히카와를 느낄 수 있는 일품입니다. (판매처: 곤도 염색공장, 역구내 아사히카와 관광물산정보센터)



5 다이세쓰산 카무이민타라 지오파크 구상 오리지널 티셔츠 & 토트백

다이세쓰산 카무이민타라 지오파크 구상의 로고가 들어간 오리지널 티셔츠 & 토트백은 디자인도 귀여워 기념품은 물론 일상용으로도 잘 어울립니다. 티셔츠는 폴리에스터 소재로 만들어져 속건성이 뛰어나고 착용감도 좋습니다. (판매처: 활동센터 아사히카와역, 활동센터 아사히카와공항)

6

오토코야마 SOMO SOMO

홋카이도산 쌀로 빚은 농후한 준마이슈를 양조한 뒤 다시 증류해 완성한 이 제품은 진 특유의 주니퍼베리 향을 중심으로 양조장 특유의 삼나무 통향과 감귤 계열의 산뜻한 향을 더한 고급스러운 크래프트 진입니다. (판매처: OTOKOYAMA SAKE PARK 매점)



7

구마붓코

목조 민예품 '구마붓코'는 가문비나무와 사할린전나무를 사용해 만든 것으로, 똑같은 것이 하나도 없는 일품입니다. 사랑스러운 형태라 분명 애착이 갈 것입니다. (판매처: 도미야 향토 민예)



9

플라이트 태그×호루라기

아사히카와 공항 오리지널 굿즈 '다이세쓰산계를 지키는 기부금 포함 플라이트 태그×호루라기'는 아사히카와 가구의 재료가 되는 다이세쓰산계를 지키기 위한 활동의 하나로 한정 디자인으로 판매합니다! 수량 한정이므로 서둘러 주세요! (판매처: 아사히카와 관광물산정보센터, 활동센터 아사히카와공항)

11

아사히카와 간장

80년이 넘는 역사를 자랑하는 간장 브랜드 '깃코니혼'. 색, 맛, 향의 균형이 좋고, 조미료로 맛을 조화롭게 맞춘 제품이라서 찍어 먹거나 뿌려 먹는 것은 물론 다양한 요리에 사용할 수 있습니다. (판매처: 일본간장공업(주) 직매점)



13

아사히카와 명물 신코야키

아사히카와의 소울푸드 신코야키가 냉동 제품으로 출시되었습니다! 집에서 신코야키 특유의 육즙 가득한 맛을 즐기실 수 있습니다. 기념품으로도 손색없는 일품입니다. (판매처: 닭꼬치구이 전문 긴네코)



14

코로코로 아카리

살짝 흔들면 천천히 부드러운 불빛이 켜지는 도토리 모티프의 목제 조명입니다. 15분이 지나면 자동으로 꺼져 아이를 재울 때에도 잘 어울립니다. 나무만의 따뜻한 감촉을 꼭 느껴보십시오. (판매처: 공예관)



하나하나 나뭇결이 달라 목제품만의 매력을 즐길 수 있습니다!

8

다니구치 농장의 각종 캔 제품

첨가물을 전혀 사용하지 않아 재료 본연의 맛을 느낄 수 있는 다니구치 농장의 캔 제품은 홋카이도의 맛을 즐길 수 있는 일품입니다. 기념품으로는 물론, 마음이 놓이는 순간에 마시기에도 좋습니다. (판매처: 다니구치 농장, 역구내 아사히카와 관광물산정보센터)



10

각종 소금 호르몬

아사히카와가 자랑하는 '기타노오테몬' 호르몬은 돼지 직장만을 사용해 삶은 냄새가 없고, 씹을수록 육즙이 느껴지는 식감을 즐길 수 있습니다. (판매처: 고타키 축산)



12

아사히카와 무소 비프카레

'국사무쌍'으로 잘 알려진 다카사고주주의 솔지게미를 먹어 키운 브랜드 소 '아사히 다카사고 소'를 사용한 비프카레는 육질이 부드럽고 지방의 단맛이 특징이며 향신료의 균형도 좋은 카레입니다. (판매처: 호쿠민, 역구내 아사히카와 관광물산정보센터)



Course 01 | 먼저 여기부터! 아사히카와 대표 코스



아사히야마 동물원

일본 최북단에 있는 동물원입니다. 북방 특유의 동물원으로서 동물들이 본능과 고유한 능력, 행동, 감성을 자연스럽게 발휘할 수 있는 환경에서 전시하고 있어, 꾸밈없는 생생한 모습을 볼 수 있습니다.

차로 16분



아사히카와 라멘 마을

아사히카와의 인기 라멘집이 모여 있는 라멘 테마파크입니다. 라멘을 좋아하는 분이라면 여러 가게의 맛을 비교해 가며 즐길 수 있습니다.

차로 13분



우에노 팜

북국의 기후를 살린 홋카이도식 정원을 제안하는 아늑한 정원입니다. 마치 그림책 속에 들어온 듯한 아름다운 풍경이 펼쳐집니다.

차로 30분



아사히카와시 과학관 사이팔

홋카이도에서 가장 큰 규모의 과학관으로, 체험형 전시가 많아 아이들은 물론 어른들도 꼭 빠져 즐길 수 있습니다. 상설 전시실 외에도 플라네타륨과 실험실, 천문대가 함께 마련되어 있습니다.

Course 02 | 여름에만 즐길 수 있는 상쾌한 체험! 아사히카와 자전거 여행



아사히카와역(자전거 대여)

아사히카와역 구내에 있는 '아사히카와 관광산정정보센터'에서는 봄부터 가을까지 한정적으로 여행에 편리한 대여 서비스를 제공하고 있습니다. 시내 산책은 물론 아웃도어 활동에도 잘 어울립니다.

자전거로 2분



기타사이토 가든

아사히카와역과 바로 연결된 시내 중심부에 있는 전국적으로도 드문 입지의 정원입니다. 강과 다이세쓰산을 바라보며 가까이 있는 자연의 아름다움을 새삼 느낄 수 있는 힐링 공간이 펼쳐집니다.

자전거로 35분



OTOKOYAMA SAKE PARK

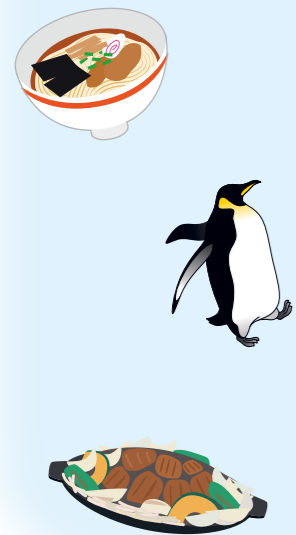
오토코야마의 역사와 술 빚기 문화를 소개하는 자료관과 일본주, 양조수로 내린 커피와 칼피스, 빙수를 즐길 수 있는 매점, 대형 사케병 모양의 미끄럼틀이 있는 술잔 광장이 있어 아이와 함께 온 가족도 즐길 수 있습니다.

자전거로 4분



아사히카와 디자인 센터

아사히카와 지역의 가구와 공예 제작사 약 30곳이 상설 부스를 운영하는 가구와 공예 전문 숍입니다.



정기스칸

아사히카와 중심부에는 정기스칸을 맛볼 수 있는 식당이 많습니다. 부드럽고 육즙이 풍부한 양고기와 지역 채소를 숯불이나 정성스럽게 만든 특제 소스로 즐길 수 있습니다.

차로 6분



도로 휴게소 아사히카와

아사히카와에서만 맛볼 수 있는 먹거리를 즐길 수 있는 푸드코트와 특산물, 명과를 판매하는 매점도 있어 관광객과 시민 모두에게 사랑받는 도로 휴게소입니다.

차로 7분



Course 03 | 아사히카와의 겨울 대표 여행



산타 프레젠티드 파크에서 스키

아사히카와 시가지에서도 접근이 편리하고, 초보자부터 상급자까지 즐길 수 있는 코스가 갖춰져 있어 가족 단위 관광객에게도 인기 있는 스키장입니다.

버스로 20분



아사히카와역 (겨울 체험)

역과 바로 연결된 기타사이토 가든과 역전 광장에서는 1월 초순부터 3월 초순까지 무료 스케이트, 크로스컨트리 스키, 스노슈 등 다양한 겨울 체험을 장비 없이도 부담 없이 즐길 수 있습니다.



당일치기 온천

겨울 체험을 마음껏 즐긴 뒤에는 근교 온천으로 향해 보세요. 노천탕과 따뜻한 온천물에 몸을 맡기면 여행의 피로를 느긋하게 풀고 다음 관광을 위한 기분 전환도 할 수 있습니다.



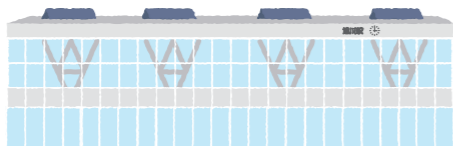
유키노와 아사히카와 (가이모노 공원 일루미네이션)

매서운 겨울 공기 속에서 반짝이는 일루미네이션은 아사히카와다운 아름다운 풍경을 만들어 냅니다. 중심 시가지 일대에서는 약 3개월 동안 예술적인 일루미네이션이 거리를 화려하게 수놓습니다.

아사히카와를 더 즐기자!

아사히카와 관광 투어

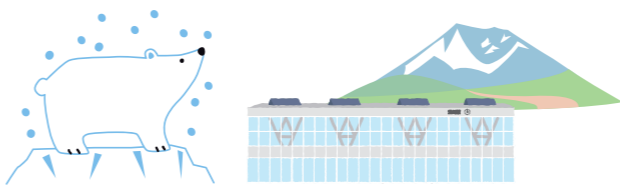
뭘 할까? 어디 갈까?



아사히카와 관광 명소는 여기!

아사히카와 관광 명소

동물, 자연, 역사, 문학 등 한 번쯤 찾아가 보고 싶은 명소를 자유롭게 둘러보며 아사히카와만의 매력을 느껴 보세요!



아사히카와시의 역사



가미카와 지방에는 예로부터 아이누 사람들이 살아왔으며, 1890년에 아사히카와무라, 가무이무라, 나가야마무라가 생긴 데서 그 역사가 시작됩니다. 아사히카와라는 이름은 아이누어 '츠크트'(해가 뜨는 강)에서 유래한 것으로 알려져 있으며, 여러 설이 있습니다. 둔전병에 의한 개척과 1901년 제7사단 이전을 계기로 군사 도시로서 급속히 발전했습니다. 1922년 시제 시행 이후에는 물류의 요충지로 번성했으며, 현재는 홋카이도 북부를 대표하는 도시로서 상업, 산업, 목재업이 활발한 도시입니다.

기념 촬영 추천 포인트

아사히카와 8경은...
아사히카와의 토지 기록, 흐르는 강물, 살랑대는 바람, 파란 새색, 역사의 축적 등에 의한 아름다운 풍경을 지키고, 기르고, 보급 활용에 노력하기 위해 시민 공모 등을 바탕으로 아사히카와 8경을 선정했습니다.



1 아사히카와시 아사히야마 동물원

주소 아사히카와시 히가시아사히카와초 구라누마
☎ 0166-36-1104 ☎ 0166-36-1406

동물들의 특성을 살린 '행동 전시'에 의해, 생생한 생태를 볼 수 있는 일본 최북의 동물원. 여름과 겨울에 실시하는 야간 개원 등, 주목의 대차도 가득합니다.

어른	1,000엔
1박 2일 초대권	1,000엔
※아사히카와 시내 호텔, 여관 등 숙박객 한정 초대권입니다.	
단체(유료 25명 이상)	900엔
동물원 패스포트	1,400엔
과학관 공동 패스포트	2,230엔
중학생 이하	무료
육심장이 티켓	2,000엔

평권 산책은 적설 상황에 따라 개시 시가-시간이 다릅니다. 자세한 사항은 홈페이지에서 확인하십시오.

2026년도	개장 기간	개장 시간	휴장일
하계	4월 29일~10월 15일	9:30~17:15 (입장 마감 16:00)	개장 기간 중 무휴
	10월 16일~11월 3일	9:30~16:30 (입장 마감 16:00)	
밤의 동물원	8월 10일~8월 16일 ※예정	9:30~21:00 (입장 마감 20:00)	휴장일(보통) 4월 8일~4월 28일 11월 4일~11월 10일
동계	11월 11일~4월 7일	10:30~15:30 (입장 마감 15:00)	연말연시 (12월 30일~1월 1일)

※휴장일: 2026년 4월 8일~4월 28일, 11월 4일~11월 10일, 12월 30일~2027년 1월 1일

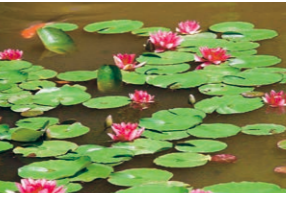


2 아사히카와시 과학관 '사이팔'

주소 아사히카와시 미야마에 1초 3초메 3번 32호
☎ 0166-31-3186 ☎ 0166-31-3310
9:30~17:00(입장 마감 16:30)
10월~5월 둘째, 넷째 월요일(공휴일일 경우 그 다음 날)
매주 월요일(공휴일일 경우에는 다음 날)
연말연시(12월 30일~이듬해 1월 4일)
매일 말의 평일(가기류 점검 관리를 위한 휴관일)
※1월 2일에는 임시 개관(변경되는 경우 있음)
어른 410엔, 고등학생 280엔(플라네타륨별)
중학생 이하 무료
https://www.city.asahikawa.hokkaido.jp/science/



'북극', '지구', '우주'를 테마로 한 상상 전시 외에, 인기 많은 플라네타륨과 천문대, 각종 실험실 등을 설치, 부지 내에는 자연 관찰 공간이 마련되어 있어 체험을 통해 재미있게 배울 수 있습니다.



3 아사히야마 미우라 정원

주소 아사히카와시 히가시아사히카와초 구라누마(아사히야마 동물원 옆)
☎ 0166-36-6811
4월 29일~10월 15일
기간 중에는 무휴
9:00~17:00 (입장 마감 16:30)
고등학생 이상 450엔(아사히야마 동물원과 함께 이용하면 220엔)정액자 220엔 (정액인 1인당 보조자 1명 220엔) 중학생 이하 무료

고 미우라 다케시 씨가 1965년부터 조성한 이래 수십 년간에 걸쳐 노고를 아끼지 않고 정성껏 일상 관리를 해서 길러 온 것입니다. 넓이는 2.9ha나 되고, 6월 하순~8월 초순에는 약 2,000그루의 화려한 수련 꽃이 피며, 많은 들꽃을 볼 수 있습니다.



4 아사히카와시 박물관

주소 아사히카와시 가구라 3조 7초메 (아사히카와시 다이세쓰 크리스탈 홀 내)
☎ 0166-69-2004 ☎ 0166-69-2001
9:00~17:00
10월~5월의 둘째, 넷째 월요일(공휴일일 경우에는 다음 날), 연말연시(12월 30일~1월 4일)
JR 아사히카와역에서 도보 약 10분
어른 350엔, 고등학생 230엔, 초등·중학생 무료

'아이누의 역사와 문화를 만나다'를 테마로 아이누 문화와 그에 관련된 자료를 알기 쉽게 전시, 소개, 귀중한 각종 자료를 통해 아사히카와의 역사와 자연 등을 종합적으로 배울 수 있는 박물관입니다.



5 호쿠친 기념관

주소 아사히카와시 순코초 국유 무번지(아사히카와 주둔지 옆)
☎ 0166-51-6111 (내선2496)
9:00~17:00(4~10월), 9:30~16:00(11~3월)
매주 월요일(공휴일일 경우에는 다음 날), 연말연시
※무료
둔전병의 개척 역사와 옛 육군 제7사단 이전 경위 등 귀중한 자료가 전시되어 있어 홋카이도의 방위와 개척 역사를 배울 수 있는 시설입니다.



6 아사히카와 병촌 기념관

주소 아사히카와시 히가시아사히카와 미나미초 6초메
☎ 0166-36-2323 ☎ 0166-36-5272
9:30~16:30(4월 하순~10월 하순)
매주 화요일(7~8월에는 무휴) JR 히가시아사히카와역에서 도보 10분
어른 500엔, 고등학생 400엔, 초등·중학생 200엔
'가미카와 100만 석의 초석'으로 불리는 가미카와의 벼농사에 도전한 아사히카와 둔전병과 그 가족들의 유례 드문 개척의 역사와 일상생활을 전시하고 있습니다.



7 이노우에 야스시 기념관

주소 아사히카와시 순코초 7초메
☎ 0166-51-1188 ☎ 0166-52-1740
9:00~17:00(입장 마감 16:30)
매주 월요일(공휴일일 경우에는 다음 날), 연말연시
일반 300엔, 고등학생 150엔, 중학생 이하 무료
일본을 대표하는 작가 이노우에 야스시의 출생지인 아사히카와, 도쿄의 저택으로부터 이설한 서재·웅점실 외, 그가 아사히카와에 대한 생각을 기록한 자필 노트 등, 83년의 생애를 소개하는 귀중한 자료를 전시하고 있습니다.



8 나카하라 데이지로 기념 아사히카와시 조각 미술관

주소 아사히카와시 순코초 7초메
☎ 0166-46-6277 ☎ 0166-46-6288
9:00~17:00(입장 마감 16:30)
매주 월요일(공휴일일 경우에는 다음 날), 연말연시
일반 450엔, 고등학생 300엔, 중학생 이하 무료
근대 조각사에 위대한 발자취를 남긴 나카하라 데이지로의 작품 12점을 중심으로 근·현대 조각 작품을 소장·전시. 육군 장교들의 사교장으로서 1902년에 건설된 건물은 국가 중요 문화재로 지정되어 있습니다.



9 도키와 공원

주소 아사히카와시 도키와 공원
☎ 0166-52-1934(공익재단법인 아사히카와시공원녹지협회)
'일본 도시공원 100선'에도 선정된, 아사히카와에서 가장 오래된 공원. 2개의 연못과 삼림대가 있어 시의 중심부이면서도 분위기가 조용하며, 봄에는 벚꽃, 가을에는 단풍 명소로서 시민들의 사랑을 받고 있습니다.



10 외국 수종 견본림

주소 아사히카와시 가구라 7초 8초메
외래 수종의 생장을 관찰하기 위해 조성된 국유림으로, 미우라 아야코의 대표작 <빙점>의 배경이 된 곳으로 유명합니다. 삼림욕과 산책에 알맞은 장소로, 세계질 내내 많은 시인이 찾고 있습니다.



아사히카와의 상징 아사히바시는 아사히카와 겨울 축제와 불꽃놀이의 회장에!

11 아사히바시

주소 아사히카와시 도키와도리 3초메~모토마치 1초메, 아사히마치 1초 1초메
1932년에 완공된 이 다리는 시의 남북을 잇는 중요한 교통로로서 당시 최첨단 기술을 활용해 건설되었습니다. 가고 당시의 모습을 간직한 우아한 아치형 다리는 지금도 아사히카와의 상징으로 많은 시민에게 사랑받고 있습니다.



12 아라시야마 공원

주소 가미카와 다카사초 아라시야마 공원
☎ 0166-55-9779(아라시야마 공원센터)
4월 하순~10월 하순, 9:00~17:00(입장 마감 16:30)
무휴

아이누 사람들에게 지노미시리(우리가 기도하는 산)라며 숭상받아 온 산으로, 메이지시대 들어 교토의 아라시야마와 조망이 비슷하다 해서 '아라시야마'라고 불리게 되었습니다. 원래에는 자생종을 중심으로 북방계 식물을 수집·전시한 홋포 야초원이 있습니다.



14 헤이와도리 가이모도 공원

주소 아사히카와시 미야시타도리-8초도리 7초메 8초메
1972년에 탄생한 일본 최초의 항구 보행자 천국입니다. 아사히카와역 앞에서부터 북쪽으로 약 1km에 걸쳐 이어지는 길에는 가로수와 조각 등이 설치되어 있고, 부티크나 카페 등이 즐비해 있으며, 일년 내내 다양한 이벤트가 개최되고 있습니다.

15 카무이코탄

주소 아사히카와시 가무이초 가미이코탄
가파른 협곡이 봄의 벚꽃, 여름의 녹음, 가을의 단풍, 겨울의 설경으로 아름답게 물드는 시내 골짜기의 경승지입니다. 기암과 포트홀군 등에 전해 내려오는 전설로 인해 아이누의 성지로도 알려져 있습니다.



16 나카하라 데이지로 기념 아사히카와시 조각 미술관 스테이션 갤러리

시내
 주소 아사히카와시 미야시타도리 8초메(JR 아사히카와역 동쪽 개찰구 맞은편)
 ☎ 0166-46-6277(아사히카와시 조각미술관 사무소)
 ☎ 0166-46-6288 ☎ 10:30-18:30(입장 마감 18:15)
 🕒 매주 월요일(공휴일인 경우에는 다음 날), 연말연시

조각의 도시 아사히카와'의 관문인 아사히카와역에서 조각을 보다 부담 없이 감상할 수 있는 갤러리입니다. 스나자와 비키의 대형 작품을 비롯한 아사히카와와 홋카이도와 인연이 있는 조각가들의 작품을 소개하는 외에, 1년에 수 차례 기획전을 개최합니다.



17가와무라 가네토 아이누 기념관

시내
 주소 아사히카와시 호쿠몬초 11초메 ☎ 0166-51-2461 ☎ 0166-52-6518
 ☎ 9:00-17:00(동절기 10:00-16:00)
 🕒 5월-11월 무휴, 동계 12월-4월 매주 화요일 정기휴무
 🎫 어른 800엔, 대학생 600엔, 중고생 500엔, 초등학교생 300엔
 🌐 http://k-aynu-mh.jp/

1916년 개설되어 사설 박물관으로서의 홋카이도에서 손꼽히는 역사를 간직한 이 기념관에서는 아이누 문화의 전승을 목적으로 생활유구 외에 역사를 전하는 다양한 자료를 전시. '치세'라고 불리는 주거도 있습니다.



19니시카와 데쓰로 기념 문학관

시내
 주소 아사히카와시 7초메 8초메 녹도
 ☎ 0166-25-8700
 ☎ 0166-25-8710
 🕒 5월-10월, 13:00-17:00 (동기휴관)
 🕒 매주 월요일, 화요일, 수요일 (공휴일인 경우에는 개관)
 🎫 어른 500엔, 대학생 300엔, 중고생 200엔

홋카이도 유일의 시가문학관입니다. 니시카와 데쓰로는 일본 시가계의 대표적인 인물로, 소년 시절 이시카리강 강변과 7초 녹도를 거닐며 많은 시가를 남겼습니다. 2014년에는 '제7회 일본 일행시 대상 특별상'을 수상했습니다. 문학관 앞 7초 녹도에는 히다카 청석으로 만든 아름다운 '니시카와 데쓰로, 모리무라 세이이치 <청춘의 녹도> 기념 문학비가 세워져 있습니다.



18이시카와 다쿠보쿠 상, 시비

시내
 주소 아사히카와시 미야시타도리 8초메(JR 아사히카와역 아사히카와 관광 물산 정보 센터 내)
 ☎ 0166-26-6665(아사히카와 관광 물산 정보 센터)
 🕒 9월-9월에는 8:30-19:00, 10월-5월에는 9:00-19:00
 🎫 연말연시

이시카와 다쿠보쿠의 시집 『한 줌의 모래』에는 아사히카와에서 지은 노래로서 단가 4수가 담겨 있고, 2012년에 다쿠보쿠 사후 100년을 기념하여 시비가 건립되었습니다. 다쿠보쿠 상 옆에 앉아 함께 기념 촬영을 할 수 있습니다.



20홋카이도 도립 아사히카와 미술관

시내
 주소 아사히카와시 도키와 공원 내
 ☎ 0166-25-2577 ☎ 0166-25-2539
 🕒 9:30-17:00(입장 마감 16:30)
 🕒 매주 월요일(공휴일인 경우에는 다음 날), 연말연시, 전시품 교체 기간 등
 🎫 전람회마다 다름
 🌐 https://artmuseum.pref.hokkaido.lg.jp/ajb/

국내외의 각종 전람회를 기획·실시하는 외에, 홋카이도 북부 지역의 우수 미술 작품 및 나무로 된 우수 조형 작품을 계통적으로 수집·보존. 홋카이도 북부 지역의 미술 문화 진흥을 위한 활동을 폭넓게 추진하고 있습니다.



21구라이무

시내
 주소 아사히카와시 미야시타도리 11초메
 ☎ 0166-23-3000 (아사히카와 시민갤러리)
 ☎ 0166-23-3005
 🕒 각 건물에 따라 다름 ☎ (가미카와청고 주석회사) JR 아사히카와역에서 도보 약 5분

백년의 역사를 새기는 역사적 건축물·가미카와 창고군을 활용해, 지역에 뿌리 내린 문화의 발신지로서 지 맥주관이나 아사히카와 시민 갤러리 등에 재생하고 있습니다.



23아사히카와 문학 자료관

시내
 주소 아사히카와시 도키와 공원 1971-5, 아사히카와시 도키와 공원 내
 ☎ 0166-22-3334 ☎ 0166-22-3334
 🕒 10:00-16:00
 🕒 매주 월요일, 월요일, 공휴일, 연말연시
 🎫 무료
 🌐 https://www.abs-tomonakai.jp

아사히카와와 인연이 있는 문학가들을 전시 소개하고 있습니다. 또, 역대 오구마 히데오 상 수상 시인들의 자료도 소장 전시하며, 그 밖에 향토 관련 자료와 홋카이도 문학 관련 자료도 소장하고 있습니다.



24슈지쓰의 언덕

시내
 주소 아사히카와시 니시카구리4선 31호
 아사히카와공항 남동쪽에 위치한 구릉지로, 다이세쓰산계의 주봉과 도카치카데 연봉을 조망할 수 있습니다. 기복 있는 도로와 아사히카와, 비에이 시가지의 원경도 그림처럼 아름다워 사진 촬영 명소로 주목받고 있습니다.



22미우라 아야코 기념 문학관

시내
 주소 아사히카와시 가구라 7초 8초메 2번 15호
 ☎ 0166-69-2626 ☎ 0166-69-2611
 🕒 9:00-17:00 (입장 마감 16:30)
 🕒 연말연시, 7월-8월을 제외한 매주 월요일
 🎫 일반 700엔, 학생 300엔, 고등학교생 이하 무료
 🌐 https://www.hyouten.com

『빙점』, 『시오카리 고개』, 『총구』 등 많은 명작을 남기고 '사람은 어떻게 살아야 하는가'를 묻은 작가 미우라 아야코의 문학관입니다. 『빙점』의 무대인 '검본림' 입구에 자리하고 있어 그 분위기를 느낄 수 있으며, 카페도 함께 운영하고 있습니다.



25우에노 팜

시내
 주소 아사히카와시 나가야마초 16초메 186번지
 ☎ 0166-47-8741 ☎ 0166-47-8731
 🕒 10:00-17:00 정원 관람 기간은 2026년 4월 17일-10월 18일
 🕒 가든 공개 시간 중 무휴(매일 기간에는 카페도 휴무)
 🕒 JR 사쿠오카역에서 도보 15분, 도호쿠버스 69번 우에노팜 앞 하차(개원 기간에만 운행)
 🎫 어른(고등학교생 이상) 1,200엔, 중학생 500엔, 초등학교생 이하 무료, 10명 이상 단체 요금 어른 1,000엔

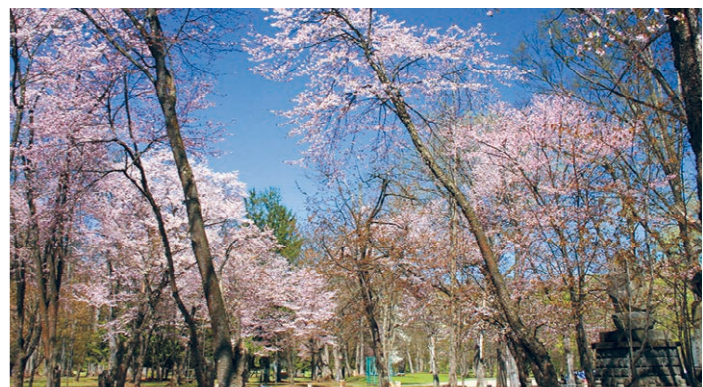
북국의 기후와 풍토가 만들어 낸 '홋카이도 가든'입니다. 2,000종이 넘는 꽃들이 봄부터 가을까지 피어납니다. 카페와 기프트숍도 함께 운영하고 있습니다. (카페와 숲은 무료 구역)



26오토코야마 자연공원

시내
 주소 아사히카와시 히가시야마 1431
 ☎ 0166-57-2131(오토코야마 자연공원/개화 기간 중에만) ☎ 0166-48-1910
 🕒 봄, 일레지의 개화 기간 중에만 개원, 9:00-16:30
 🎫 무료

홋카이도 최대 규모를 자랑하는 일레지 군생지(도쇼잔 포함)로 유명한 자연공원입니다. 원내에는 20만 정도면 일주할 수 있는 산책로가 있습니다.



27가구라오카 공원

시내
 주소 아사히카와시 가구라오카 공원 ☎ 0166-65-5553 (미도리 센터)

옛날 아이누 사람들이 '헤체우시'(신이 춤추며 즐기는 언덕)라고 불렀던 언덕으로, 현재는 공원으로 조성되어 봄의 꽃놀이, 여름의 캠핑, 가을의 단풍 등 사계절 내내 많은 시민에게 사랑받고 있습니다.



28가미카와 신사

시내
 주소 아사히카와시 가구라오카공원 2-1
 1889년, 당시의 나가야마 다케시로 홋카이도청장관이 '홋교'를 가미카와에 설치하겠다는 의견을 내각에 제출했다. 홋교는 부적 절하다는 내각 법제국의 지적을 받고는 그것을 '별궁'이라고 고치자, 정부는 이례적으로 신속하게 가미카와 별궁의 설치를 결정했습니다. 그러나, 결국 우여곡절 끝에 별궁은 실현되지 않았습니다. 가미카와 신사 경내에는 환상의 '가미카와 별궁'을 전하는 비석이 세워져 있습니다.



29아사히카와 기타사이트 가든

시내
 주소 아사히카와시 미야마에도리 2초 1초메
 ☎ 0166-74-5966 (가든 센터)

아사히카와역과 바로 연결된 시내 중심부에 있는 전국적으로도 드문 입지의 정원입니다. 역 서쪽 콩코스를 지나 보행자 전용 도로인 '가이모노 공원'으로 이어지는 시가지에 있으면서도, 남쪽으로는 웅장한 주베산이 흐르고 아사히카와의 자연이 한눈에 들어옵니다. 강과 다이세쓰산을 바라보며 가까이 있는 자연의 아름다움을 새삼 느낄 수 있는 힐링 공간이 펼쳐집니다.



30아사히카와 스노우랜드 다이바

시내
 주소 아사히카와시 가미야초 다이바 326
 ☎ 0166-61-7238
 🕒 9:30-15:30(최종 입장 14:30)

아사히카와공항에서 차로 약 30분, JR 아사히카와역에서 차로 약 13분 거리에 있어 접근성이 좋은 아사히카와 스노우랜드 다이바에서는 튜브 썰매와 래프팅 등 특별한 눈놀이를 즐길 수 있습니다.



31아사히카와 긴자 상점가

시내
 주소 아사히카와시 1초도리-5초도리14초메 15초메
 ☎ 0166-23-1210 ☎ 각 점포에 따라 다름
 🕒 JR 아사히카와역에서 자동차로 약 5분

시내에서는 헤이와도리 가이모노 공원의 뒤를 잇는 2번째 항구적 보행자 천국. 그 양쪽으로 음식점, 백화점, 시장 등 다양하고 접다한 점포들이 있어서 왠지 정겨움이 느껴지는 옛날식 거리가 이어집니다. 6월에는 '변재천 축제', 8월에는 '칠석 축제', 1월에는 '긴자 다베마르세'가 개최되고 있습니다.

지역 특산물 Local industry

도로휴게소

●도로휴게소 아사히카와 ㉔D-7

JR 아사히카와역에서 크리스탈 다리를 건너면 다양한 지역 특산품을 판매하는 매장, 현지 음식을 맛볼 수 있는 푸드 코트, 맛있는 베이커리, 관광 안내소 등이 병설되어 있어 홋카이도 북부의 음식과 문화를 발전시키고 있습니다.



주소 아사히카와시 가구라 4초 6초메 1-12
전화 0166-61-2283 팩스 0166-62-1903
영업 10:00-19:00(동절기 18:00까지)
베이커리 & 카페/10:00-17:00 푸드 코트/매장에 따라 다르므로 문의 바랍니다.
특주 JR 아사히카와역에서 자동차로 3분
URL http://www.asahikawa-jibasan.com

토속주

다이세쓰산 산계의 복수수와 선천한 기후를 이용한 주조가 활발하여 옛날에는 '북쪽의 나다'라고도 불린 아사히카와. 특 쏘는 깔끔하고 드라이한 맛이 특징이며, 시내의 양조장에서는 공장 견학과 시음을 즐길 수 있습니다.



●OTOKOYAMA SAKE PARK

주소 아사히카와시 나가이마 2초 7가 1-33
전화 0166-76-6548
영업 9:00-17:00
4/19 오토코야마 시민 기념의 날은 9:00-15:00
특주 연말연시 JR 아사히카와역에서 자동차로 20분
URL https://www.otokoyama.com/museum/

향토 맥주

●다이세쓰 향토 맥주관 ㉔시내

향이 진하고 맛이 상쾌한 향토 맥주와 아사히카와 주변에서 생산되는 질 좋은 식재료를 사용한 요리와 생양고기 징기스칸 요리를 즐길 수 있습니다. 벽돌 구조 창고를 리뉴얼한 역사적 낭만이 느껴지는 건물도 매력적입니다.

주소 아사히카와시 미야타도리 11초메 1604-1
전화 0166-25-0400 팩스 0166-25-0401
영업 11:30-14:00(주말 13:45), 14:00-17:00(한정 폐관 중), 디너 타임 17:00-22:00(주말 21:15)
특주 연말연시 JR 아사히카와역에서 도보 5분
URL http://www.jb-beer.com

컨테이너 카페 & 숍

●아사히야마 코나루 가미카와 다이세쓰 셀렉트 숍 Kusa-iro(구사이로)
주소 아사히카와시 히가시아사히카와초 구라누마 45-6 ㉔D-6
전화 0166-36-4132
영업 9:30-16:30 특주 부정기 휴무

활동 Activities

야영장

●가무이노모리 공원 야영장 ㉔C-9
주소 야영장 가무이노모리 12번지 가무이노모리 공원 내
전화 0166-63-4045

●슌코다이 공원 공원 그린 스포츠 시설 캠프장 ㉔B-5
주소 아사히카와시 자카부미 6선 3초 슌코다이 공원 내
전화 0166-52-0694(슌코다이 공원관리사무소)
전화 0166-52-0694(아사히카와시 공원녹지협회)

●니시카구라 공원 야영장 ㉔H-9
주소 아사히카와시 니시카구라미네 13초메 니시카구라 공원 내
전화 0166-75-3669(니시카구라 파크센터)
주소 아사히카와시 13도리 8초메 108번지 필 아사히카와 6층
전화 0166-52-1934(아사히카와시 공원녹지협회)

●가구라요카 공원 쇼넨 야영 마을 ㉔D-7
주소 아사히카와시 가구라요카 공원 내
전화 0166-65-5533(가구라요카 공원녹지센터)
전화 0166-52-1934(아사히카와시 공원녹지협회)

●아사히카와시 2기제지 숲 ㉔I-1
주소 아사히카와시 히가시아사히카와초 미즈호 888번지
전화 0166-76-2108

●젊은이의 마을
주소 아사히카와시 에탄베쓰초 주오
전화 0166-73-2409

골프장

●포레스트 아사히카와 컨트리클럽 ㉔F-9
주소 아사히카와시 가무이노모리 430 ㉔D-7
URL http://www.forest-asahikawacc.com/

●아사히카와 국제컨트리클럽
주소 가미카와군 아이베쓰초 후지초
전화 01658-6-5211

●세인트 아사히카와 골프클럽 ㉔A-2
주소 가미카와군 다카스호 하비리야가
전화 0166-87-2506

●가구라야마 골프가든
주소 아사히카와시 가무이노모리 신가 88
전화 0166-75-5500

홋카이도의 웅장한 자연에 둘러싸인 역사와 풍경을 갖춘 18홀 코스입니다. 고유함 속에서 샷에 집중하는 순간은 그야말로 어른의 호사입니다. 아사히카와에서 골프를 말할 때 먼저 찾아가고 싶은 명문 코스입니다.

●아사히카와 골프클럽 ㉔B-8
주소 아사히카와시 가무이노모리 326번지
전화 0166-61-7238
URL https://www.asahikawa-gc.com/

체험 Experience

도예 체험 (예약 필요)

●다이세쓰 가마 ㉔A-7
주소 1형 도예 체험(물레, 손으로 빚기) *신청인은 전화로
주소 아사히카와시 아사히카와가 2초메 9-10 ㉔D-6
전화 0166-51-1972
특주 연말연시, 임시휴무 있음

유리 체험 (예약 필요)

●준 공방 ㉔A-7
*체험 시간/ 약 2시간, 체험 인원/ 2-15명까지(상담 요망)
주소 아사히카와시 아사히카와가 2초메 8-1 ㉔D-6
전화 0166-53-8512
특주 4월-11월 무휴(부정기 휴무), 12월-3일 일요일

다도 체험 (예약 필요)

●엔슈류 다도 조요인 ㉔A-7
*체험 시간/ 약 50분-1시간, 체험 인원/ 2-20명까지(상담 필요)
주소 아사히카와시 아사히카와가 3초메 5-1 ㉔D-6
전화 0166-55-7156, 090-9516-0959
특주 부정기 휴무(예약 필요, 상담 요망)
●소요시간 60분 내외, 촬영 가능 ●수제 과자 및 차 한 잔 제공
●요금: 인원당 4,000엔

메밀국수 만들기 체험 (예약 필요)

시내에서도 특히 기온 차이가 심한 에탄베쓰 지구는 일본에서도 손꼽히는 메밀 산지이며, 에탄베쓰 메밀은 흡수율 유명 점프에서도 많이 취급되고 있습니다.

●에탄베쓰 청수냉의 마을 젊은이 센터
*체험 시간/시간 정중 체험 인원수/당-정중은 36명 정중
*1 그릇 1500엔 별도 출 사용료 1초 370엔-730엔
주소 아사히카와시 에탄베쓰초 주오 104번지
전화 0166-73-2409 ㉔D-6
특주 연말연시

초밥 쥐기 체험

●플레저 트래블
주소 아사히카와시 5도토리 7초메 1615-7
전화 0166-72-2457
특주 050-1229-0309 *원정 예약제

직조 체험

●유카라오리 공방
주소 아사히카와시 주와 5초 7초메 4번 2호
전화 0166-67-2547 ㉔D-6
특주 *체험 시간 10:30-12:00/14:00-15:30
요금 일반 2,750엔 / 학생 어린이 2,200엔

과수원

●아마나카 과수원
주소 아사히카와시 가무이노모리 니시요가 191-12
전화 0166-72-2457
특주 7월 초순-10월 하순

농업 체험

●아사히카와시 농정부 농정과 경영지원계
주소 아사히카와시 7초도리 10초메 제2청사 5층
전화 0166-25-7417 (직통)
●다니구치 농장 ㉔G-6
주소 아사히카와시 히가시아사히카와초 교메이 255번지
전화 0166-34-6699 ㉔D-6
특주 0166-33-3048

기모노 체험

●MAIHANA(마이하나)
주소 아사히카와시 4초 니시 2초메 2-19
전화 090-9518-3956

공장 견학

●닛폰햄 홋카이도 팻토리 주식회사 아사히카와 공장 ㉔F-3
주소 아사히카와시 공업단지 1초 3초메 1번 37호 ㉔D-6
전화 0166-76-1186

다이어 스키(걷는 스키), 스노슈

●아사히카와 관광물산정보센터
주소 아사히카와시 미야타도리 9초메 260-2
전화 0166-23-0100

다이어 스키(걷는 스키), 스노슈

●아사히카와 관광물산정보센터
주소 아사히카와시 미야타도리 9초메 260-2
전화 0166-23-0100

●아사히카와 관광물산정보센터
주소 아사히카와시 미야타도리 9초메 260-2
전화 0166-23-0100

●아사히카와 관광물산정보센터
주소 아사히카와시 미야타도리 9초메 260-2
전화 0166-23-0100

●아사히카와 관광물산정보센터
주소 아사히카와시 미야타도리 9초메 260-2
전화 0166-23-0100

●아사히카와 관광물산정보센터
주소 아사히카와시 미야타도리 9초메 260-2
전화 0166-23-0100

●아사히카와 관광물산정보센터
주소 아사히카와시 미야타도리 9초메 260-2
전화 0166-23-0100

●아사히카와 관광물산정보센터
주소 아사히카와시 미야타도리 9초메 260-2
전화 0166-23-0100

●아사히카와 관광물산정보센터
주소 아사히카와시 미야타도리 9초메 260-2
전화 0166-23-0100

●아사히카와 관광물산정보센터
주소 아사히카와시 미야타도리 9초메 260-2
전화 0166-23-0100

●아사히카와 관광물산정보센터
주소 아사히카와시 미야타도리 9초메 260-2
전화 0166-23-0100

●아사히카와 관광물산정보센터
주소 아사히카와시 미야타도리 9초메 260-2
전화 0166-23-0100

●아사히카와 관광물산정보센터
주소 아사히카와시 미야타도리 9초메 260-2
전화 0166-23-0100

●아사히카와 관광물산정보센터
주소 아사히카와시 미야타도리 9초메 260-2
전화 0166-23-0100

●아사히카와 관광물산정보센터
주소 아사히카와시 미야타도리 9초메 260-2
전화 0166-23-0100

●아사히카와 관광물산정보센터
주소 아사히카와시 미야타도리 9초메 260-2
전화 0166-23-0100

JR 아사히카와역 주변 버스 승차장 안내



*버스 승차장·시각의 자세한 사항은 각 사 홈페이지에서 확인하거나 버스 종합 안내소·아사히카와 관광 물산 정보 센터로 문의 바랍니다.(일부 예약이 필요한 노선이 있음)

●아사히카와 전기궤도 ●도호쿠 버스 ●기타 버스 회사·공통 운행선 ●전세·단체 버스 전용

●아사히카와 전기궤도 ●도호쿠 버스 ●기타 버스 회사·공통 운행선 ●전세·단체 버스 전용

●아사히카와 전기궤도 ●도호쿠 버스 ●기타 버스 회사·공통 운행선 ●전세·단체 버스 전용

●아사히카와 전기궤도 ●도호쿠 버스 ●기타 버스 회사·공통 운행선 ●전세·단체 버스 전용

●아사히카와 전기궤도 ●도호쿠 버스 ●기타 버스 회사·공통 운행선 ●전세·단체 버스 전용

●아사히카와 전기궤도 ●도호쿠 버스 ●기타 버스 회사·공통 운행선 ●전세·단체 버스 전용

●아사히카와 전기궤도 ●도호쿠 버스 ●기타 버스 회사·공통 운행선 ●전세·단체 버스 전용

●아사히카와 전기궤도 ●도호쿠 버스 ●기타 버스 회사·공통 운행선 ●전세·단체 버스 전용

●아사히카와 전기궤도 ●도호쿠 버스 ●기타 버스 회사·공통 운행선 ●전세·단체 버스 전용

●아사히카와 전기궤도 ●도호쿠 버스 ●기타 버스 회사·공통 운행선 ●전세·단체 버스 전용

●아사히카와 전기궤도 ●도호쿠 버스 ●기타 버스 회사·공통 운행선 ●전세·단체 버스 전용

●아사히카와 전기궤도 ●도호쿠 버스 ●기타 버스 회사·공통 운행선 ●전세·단체 버스 전용

●아사히카와 전기궤도 ●도호쿠 버스 ●기타 버스 회사·공통 운행선 ●전세·단체 버스 전용

●아사히카와 전기궤도 ●도호쿠 버스 ●기타 버스 회사·공통 운행선 ●전세·단체 버스 전용

●아사히카와 전기궤도 ●도호쿠 버스 ●기타 버스 회사·공통 운행선 ●전세·단체 버스 전용

●아사히카와 전기궤도 ●도호쿠 버스 ●기타 버스 회사·공통 운행선 ●전세·단체 버스 전용

●아사히카와 전기궤도 ●도호쿠 버스 ●기타 버스 회사·공통 운행선 ●전세·단체 버스 전용

●아사히카와 전기궤도 ●도호쿠 버스 ●기타 버스 회사·공통 운행선 ●전세·단체 버스 전용

●아사히카와 전기궤도 ●도호쿠 버스 ●기타 버스 회사·공통 운행선 ●전세·단체 버스 전용

●아사히카와 전기궤도 ●도호쿠 버스 ●기타 버스 회사·공통 운행선 ●전세·단체 버스 전용

●아사히카와 전기궤도 ●도호쿠 버스 ●기타 버스 회사·공통 운행선 ●전세·단체 버스 전용

●아사히카와 전기궤도 ●도호쿠 버스 ●기타 버스 회사·공통 운행선 ●전세·단체 버스 전용

●아사히카와 전기궤도 ●도호쿠 버스 ●기타 버스 회사·공통 운행선 ●전세·단체 버스 전용

●아사히카와 전기궤도 ●도호쿠 버스 ●기타 버스 회사·공통 운행선 ●전세·단체 버스 전용

●아사히카와 전기궤도 ●도호쿠 버스 ●기타 버스 회사·공통 운행선 ●전세·단체 버스 전용

●아사히카와 전기궤도 ●도호쿠 버스 ●기타 버스 회사·공통 운행선 ●전세·단체 버스 전용

●아사히카와 전기궤도 ●도호쿠 버스 ●기타 버스 회사·공통 운행선 ●전세·단체 버스 전용

●아사히카와 전기궤도 ●도호쿠 버스 ●기타 버스 회사·공통 운행선 ●전세·단체 버스 전용

●아사히카와 전기궤도 ●도호쿠 버스 ●기타 버스 회사·공통 운행선 ●전세·단체 버스 전용

●아사히카와 전기궤도 ●도호쿠 버스 ●기타 버스 회사·공통 운행선 ●전세·단체 버스 전용

●아사히카와 전기궤도 ●도호쿠 버스 ●기타 버스 회사·공통 운행선 ●전세·단체 버스 전용

●아사히카와 전기궤도 ●도호쿠 버스 ●기타 버스 회사·공통 운행선 ●전세·단체 버스 전용

●아사히카와 전기궤도 ●도호쿠 버스 ●기타 버스 회사·공통 운행선 ●전세·단체 버스 전용

●아사히카와 전기궤도 ●도호쿠 버스 ●기타 버스 회사·공통 운행선 ●전세·단체 버스 전용

●아사히카와 전기궤도 ●도호쿠 버스 ●기타 버스 회사·공통 운행선 ●전세·단체 버스 전용

●아사히카와 전기궤도 ●도호쿠 버스 ●기타 버스 회사·공통 운행선 ●전세·단체 버스 전용

버스

●아사히카와 전기궤도 ●도호쿠 버스 ●기타 버스 회사·공통 운행선 ●전세·단체 버스 전용

●아사히카와 전기궤도 ●도호쿠 버스 ●기타 버스 회사·공통 운행선 ●전세·단체 버스 전용

●아사히카와 전기궤도 ●도호쿠 버스 ●기타 버스 회사·공통 운행선 ●전세·단체 버스 전용

●아사히카와 전기궤도 ●도호쿠 버스 ●기타 버스 회사·공통 운행선 ●전세·단체 버스 전용

●아사히카와 전기궤도 ●도호쿠 버스 ●기타 버스 회사·공통 운행선 ●전세·단체 버스 전용

●아사히카와 전기궤도 ●도호쿠 버스 ●기타 버스 회사·공통 운행선 ●전세·단체 버스 전용

●아사히카와 전기궤도 ●도호쿠 버스 ●기타 버스 회사·공통 운행선 ●전세·단체 버스 전용

●아사히카와 전기궤도 ●도호쿠 버스 ●기타 버스 회사·공통 운행선 ●전세·단체 버스 전용

●아사히카와 전기궤도 ●도호쿠 버스 ●기타 버스 회사·공통 운행선 ●전세·단체 버스 전용

●아사히카와 전기궤도 ●도호쿠 버스 ●기타 버스 회사·공통 운행선 ●전세·단체 버스 전용

●아사히카와 전기궤도 ●도호쿠 버스 ●기타 버스 회사·공통 운행선 ●전세·단체 버스 전용

●아사히카와 전기궤도 ●도호쿠 버스 ●기타 버스 회사·공통 운행선 ●전세·단체 버스 전용

●아사히카와 전기궤도 ●도호쿠 버스 ●기타 버스 회사·공통 운행선 ●전세·단체 버스 전용

●아사히카와 전기궤도 ●도호쿠 버스 ●기타 버스 회사·공통 운행선 ●전세·단체 버스 전용

●아사히카와 전기궤도 ●도호쿠 버스 ●기타 버스 회사·공통 운행선 ●전세·단체 버스 전용

●아사히카와 전기궤도 ●도호쿠 버스 ●기타 버스 회사·공통 운행선 ●전세·단체 버스 전용

●아사히카와 전기궤도 ●도호쿠 버스 ●기타 버스 회사·공통 운행선 ●전세·단체 버스 전용

●아사히카와 전기궤도 ●도호쿠 버스 ●기타 버스 회사·공통 운행선 ●전세·단체 버스 전용

●아사히카와 전기궤도 ●도호쿠 버스 ●기타 버스 회사·공통 운행선 ●전세·단체 버스 전용

●아사히카와 전기궤도 ●도호쿠 버스 ●기타 버스 회사·공통 운행선 ●전세·단체 버스 전용

●아사히카와 전기궤도 ●도호쿠 버스 ●기타 버스 회사·공통 운행선 ●전세·단체 버스 전용

●아사히카와 전기궤도 ●도호쿠 버스 ●기타 버스 회사·공통 운행선 ●전세·단체 버스 전용

●아사히카와 전기궤도 ●도호쿠 버스 ●기타 버스 회사·공통 운행선 ●전세·단체 버스 전용

●아사히카와 전기궤도 ●도호쿠 버스 ●기타 버스 회사·공통 운행선 ●전세·단체 버스 전용

●아사히카와 전기궤도 ●도호쿠 버스 ●기타 버스 회사·공통 운행선 ●전세·단체 버스 전용

●아사히카와 전기궤도 ●도호쿠 버스 ●기타 버스 회사·공통 운행선 ●전세·단체 버스 전용

●아사히카와 전기궤도 ●도호쿠 버스 ●기타 버스 회사·공통 운행선 ●전세·단체 버스 전용

●아사히카와 전기궤도 ●도호쿠 버스 ●기타 버스 회사·공통 운행선 ●전세·단체 버스 전용

●아사히카와 전기궤도 ●도호쿠 버스 ●기타 버스 회사·공통 운행선 ●전세·단체 버스 전용

●아사히카와 전기궤도 ●도호쿠 버스 ●기타 버스 회사·공통 운행선 ●전세·단체 버스 전용

●아사히카와 전기궤도 ●도호쿠 버스 ●기타 버스 회사·공통 운행선 ●전세·단체 버스 전용

●아사히카와 전기궤도 ●도호쿠 버스 ●기타 버스 회사·공통 운행선 ●전세·단체 버스 전용

●아사히카와 전기궤도 ●도호쿠 버스 ●기타 버스 회사·공통 운행선 ●전세·단체 버스 전용

●아사히카와 전기궤도 ●도호쿠 버스 ●기타 버스 회사·공통 운행선 ●전세·단체 버스 전용

●아사히카와 전기궤도 ●도호쿠 버스 ●기타 버스 회사·공통 운행선 ●전세·단체 버스 전용

●아사히카와 전기궤도 ●도호쿠 버스 ●기타 버스 회사·공통 운행선 ●전세·단체 버스 전용

●아사히카와 전기궤도 ●도호쿠 버스 ●기타 버스 회사·공통 운행선 ●전세·단체 버스 전용

●아사히카와 전기궤도 ●도호쿠 버스 ●기타 버스 회사·공통 운행선 ●전세·단체 버스 전용

●아사히카와 전기궤도 ●도호쿠 버스 ●기타 버스 회사·공통 운행선 ●전세·단체 버스 전용

●아사히카와 전기궤도 ●도호쿠 버스 ●기타 버스 회사·공통 운행선 ●전세·단체 버스 전용

●아사히카와 전기궤도 ●도호쿠 버스 ●기타 버스 회사·공통 운행선 ●전세·단체 버스 전용

●아사히카와 전기궤도 ●도호쿠 버스 ●기타 버스 회사·공통 운행선 ●전세·단체 버스 전용

●아사히카와 전기궤도 ●도호쿠 버스 ●기타 버스 회사·공통 운행선 ●전세·단체 버스 전용

●아사히카와 전기궤도 ●도호쿠 버스 ●기타 버스 회사·공통 운행선 ●전세·단체 버스 전용

●아사히카와 전기궤도 ●도호쿠 버스 ●기타 버스 회사·공통 운행선 ●전세·단체 버스 전용

●아사히카와 전기궤도 ●도호쿠 버스 ●기타 버스 회사·공통 운행선 ●전세·단체 버스 전용

●아사히카와 전기궤도 ●도호쿠 버스 ●기타 버스 회사·공통 운행선 ●전세·단체 버스 전용

●아사히카와 전기궤도 ●도호쿠 버스 ●기타 버스 회사·공통 운행선 ●전세·단체 버스 전용

●아사히카와 전기궤도 ●도호쿠 버스 ●기타 버스 회사·공통 운행선 ●전세·단체 버스 전용

시티

시내 주요 시설이나 변화가에도 가까운 좋은 입지로, 관광·비즈니스의 체재 거점에 최적입니다.

1 아트 호텔 아사히카와 **시내**

주소 아사히카와시 7초도리 6초메
전화 0166-25-8811
팩스 0166-25-8200
URL JR 아사히카와역에서 도보 15분
URL https://www.art-asahikawa.com

6 JR 인 아사히카와 **시내**

주소 아사히카와시 미야사타도리 7초메 2번 5호
전화 0166-24-8888
팩스 0166-73-8692
URL JR 아사히카와역에서 도보 0분
URL http://www.jr-inn.jp/asahikawa/

아사히카와에서 도보 12분. 아사히카와 관광 및 비즈니스의 거점으로 교통이 편리한 호텔.

2 호텔 크레센트 아사히카와 **시내**

주소 아사히카와시 7초도리 8초메 미도리바시도리
전화 0166-27-1111
팩스 0166-29-2222
URL JR 아사히카와역에서 도보 12분
URL https://www.hotel-cr.com/

JR 아사히카와역 동쪽 출구에서 도보 2분. 천연온천 대욕장 완비. 숙박 고객은 대욕장 무료. 키즈 코너가 완비되어 있어 어린이 동반에도 최적.

7 호텔 WBF 그랑데 아사히카와 **시내**

주소 아사히카와시 미야사타도리 10초메 3-3
전화 0166-23-8000
팩스 0166-23-7700
URL JR 아사히카와역 동쪽 출구에서 도보 2분
URL https://www.hotelwbf.com/grande-asahikawa/

2018년 7월 개업. 전실 금연 객실, 여행의 피로를 풀 수 있는 최상층의 대욕장과 사우나, JR 아사히카와역에 인접.

3 Y's 호텔 아사히카와역 앞 **시내**

주소 아사히카와시 미야사타도리 9초메 2-17
전화 0166-29-3255
팩스 JR 아사히카와역에서 도보 0분
URL http://ys-hotel.com/asahikawa-ekimae

아사히카와역에서 도보로 2분, 조식은 자랑하는 일식 및 양식 뷔페.

8 KOKO HOTEL 아사히카와역 앞 **시내**

(구 호텔 영 인터내셔널 아사히카와역 앞)
주소 아사히카와시 미야사타도리 7초메 3112
전화 0166-27-5330
팩스 0166-27-5331
URL JR 아사히카와역에서 도보 2분
URL http://www.hotelwing.com.jp/asahikawa/

편의점이 로비 직결로 매우 편리. 시내 주요 시설이나 변화가에도 가깝고 체류에 편리.

4 아사히카와 토요 호텔 **시내**

주소 아사히카와시 7초도리 7초메 32-12
전화 0166-22-7575
팩스 0166-27-0085
URL JR 아사히카와역에서 도보 15분
URL http://www.toyo-hotel.net/

JR 아사히카와역에서 도보 3분 거리 2개의 도쿄코인.

9 도쿄코인 아사히카와역 동쪽출구 **시내**

주소 아사히카와시 미야사타도리 11초메 1176
전화 0166-25-2045
팩스 0166-25-2046

10 도쿄코인 아사히카와역 앞 이치조도리 **시내**

주소 아사히카와시 1초도리 9초메 164-1
전화 0166-27-1045
팩스 0166-27-1046
URL http://www.toyoko-inn.com

JR 아사히카와역에서 도보 3분. 셀프 로류 사우나를 갖춘 천연온천 대욕장이 마련되어 있습니다. 호캉스 식재료를 엄선한 조식 뷔페와 다이닝 바, 바디케어, 레스토랑도 갖추고 있어 다양한 수요에 대응하는 호텔입니다.

5 프리미엄 호텔 CABIN-아사히카와 **시내**

주소 아사히카와시 1초도리 7초메
전화 0166-73-7430
팩스 0166-27-0085
URL JR 아사히카와역에서 도보 3분
URL https://cabin.kenhotels.com/asahikawa/

아사히카와역에서 도보 2분. 전담 금연여더 머물, 트윈, 트리플, 일본식 객실, 화양실, 메조네트 등 다양한 객실 타입을 갖추고 있습니다.

11 코트 호텔 아사히카와 **시내**

주소 아사히카와시 1초도리 9초메 50-1
전화 0166-26-0510
팩스 0166-26-9479
URL JR 아사히카와역에서 도보 2분
URL http://www.courthotels.com/asahikawa/

OMO7 아사히카와 by 호시노리조트 **시내**

주소 아사히카와시 6초도리 9초메
전화 050-3134-8095 (OMO 예약 센터)

호텔 리베레테 아사히카와 3초도리 **시내**

주소 아사히카와시 3초도리 4초메 450
전화 0166-26-3500

Tabist 아사히카와 스테이션 호텔 **시내**

주소 아사히카와시 1초도리 6초메 10
전화 0166-25-3311

아사히카와 제2여관조합 (사무국: 아사히카와소 여관 내)

아키타타여관 **시내**

주소 아사히카와시 2초도리 5초메
전화 0166-22-2557

마사야여관 **시내**

주소 가미카와군 도마초 4초 메나미3초메
전화 0166-84-2029

여관 쓰지 **시내**

주소 아사히카와시 도키와도리 2초메
전화 0166-22-1024

유모토 다쓰노우 온천 **시내**

주소 아사히카와시 미야사타도리 가미메노 9번지
전화 0166-36-1562

비즈니스

아사히카와 선호텔 **시내**

주소 아사히카와시 2초도리 7초메 왼쪽 8호
전화 0166-23-3233

아사히카와 캐피탈 호텔 **시내**

주소 아사히카와시 아케보노 1초 2초메 2-3
전화 0166-24-1515

호텔 메이츠 아사히카와 **시내**

주소 아사히카와시 미야사타도리 10초메 왼쪽 5호
전화 0166-22-0011

R호텔스인 핫카이도 아사히카와 **시내**

주소 아사히카와시 2초도리 8초메 왼쪽 3호
전화 0166-26-7771

비즈니스 플라튼 호텔 **시내**

주소 아사히카와시 아케보노 1초 3초메 1-15
전화 0166-27-2010

슈퍼 호텔 아사히카와 **시내**

주소 아사히카와시 미야사타도리 11초메 767-3
전화 0166-21-9000

구레타케 인 아사히카와 **시내**

주소 아사히카와시 4초도리 9초메 1704-18
전화 0166-27-9111

9C 호텔 아사히카와 **시내**

주소 아사히카와시 1초도리 9초메 92-2
전화 0166-73-3199

기타 여관, 호텔

38 모리노우 호텔 하나카구라 **시내**

주소 가미카와군 하나카구라초 25호
전화 0166-83-3800
팩스 0166-83-7755
URL 당일코스 입욕 10:00-21:00 (점수 마감 20:00)
URL 어른 900엔, 어린이 350엔, 유아 무료
URL 숙박 전용 무료 버스 아사히카와역 앞 16:15 출발 (예약 필요)
URL https://www.morinou-hanakagura.com

여관, 호텔

1938년 창업, 정월 일본식 여관·사우나 대욕장·전관 Wi-Fi·70대 무료 주차장·PHV 충전 스탠드 있음(2대)

25 일본식 여관 센쇼엔 메일국수 소바센 **시내**

주소 아사히카와시 다카사고다이 3초메 8-3
전화 0166-61-5154
팩스 0166-61-6223
URL 월요일(공휴일인 경우 화요일)
URL 당일코스 입욕 10:30-21:00
URL 소바센 11:00-15:00(주문 마감 14:30), 17:00-21:00(주문 마감 20:30)
URL 도호쿠 버스 53번 530번 630번 '센쇼엔' 하차 도보 1분
URL https://www.sensoyen.co.jp/

다카사고 온천 **시내**

주소 아사히카와시 다카사고다이 8초메 235-1-5
전화 0166-61-0227

도카엔 **시내**

주소 아사히카와시 5초도리 25초메
전화 0166-32-6315

아스카 호텔 **시내**

주소 아사히카와시 히가시4초 2초메
전화 0166-22-3333

패밀리의 호텔 오노데라 **시내**

주소 아사히카와시 히가시3초 2초메 4-15
전화 0166-25-8000

미야쓰소 여관 **시내**

주소 아사히카와시 2초도리 5초메 오른쪽 8호
전화 0166-22-6657

여관 하나바시 **시내**

주소 아사히카와시 나가야마 2초 15초메
전화 0166-48-1322

입욕시설

만오노유 **시내**

주소 아사히카와시 다카사고다이 1초메 1-52
전화 0166-62-8910
URL 10:00-다음날 오전 9:00

모리노우 SPA 가구라 **시내**

주소 아사히카와시 가구라 3초 12초메 1-5
전화 0166-60-2611
URL 10:00-24:00

미니피리카노유 **시내**

주소 아사히카와시 미야사타도리 10초메 3-3호(호텔 WBF 그랑데 아사히카와 내)
전화 0166-62-8910
URL 10:00-다음날 9:00

마가목의 도시 아사히카와...북극의 풍토가 느껴지는 과자점.

1 쓰보야 총본점 나카마도칸 **시내 B-8**

주소 아사히카와시 주와 5초 6초메 5-3
전화 0166-61-5182
팩스 0166-61-5182
URL 9:30-19:00
URL JR 아사히카와역에서 자동차로 약 10분
URL https://tsuboya.net

'스위츠×티'라는 새로운 감각의 음료 'potea'(포티)

2 쓰보야 도키노모리 가미노노공원점 **시내**

주소 아사히카와시 1초도리 8초메 쓰루야 아사히카와우도 빌딩 1층
전화 0166-73-3555
팩스 0166-73-3555
URL 10:00-20:00
URL JR 아사히카와역에서 도보 1분
URL https://www.instagram.com/potea_0923/

플러티스 길에 자리한 '이쿠루 본점'은 선물 과자가 풍부! 구라나마, 가미무시구라, 구라마루, 아사히카와와 하얀 바움쿰엔 등이 인기.

3 The Sun 구루도 본점 **시내 D-7**

주소 아사히카와시 가구라오카 8초 1초메
전화 0120-30-3961
팩스 0166-66-3960
URL 9:00-18:00
URL JR 아사히카와역에서 자동차로 약 10분
URL http://sun-kurodo.com/

커피 로스팅 공방 하코다테 미스트 아사히카와점

주소 아사히카와시 도코 12초 6초메 203 다이아치코점 정내
전화 0166-37-0080
팩스 0166-37-0080
URL 09:00-18:00

아사히카와역 직판상회 아사히카와역 구내 콩코스 매점

주소 아사히카와시 미야사타도리 8초메 3-1 아사히카와역 1층
팩스 0166-37-0080

필 니조테이

주소 아사히카와시 1초도리 8초메 108번 아사히카와빌 지하 1층 Copia 내
전화 0166-56-0741
팩스 0166-56-0741
URL 09:00-18:00

코창포 아사히카와점

주소 아사히카와시 미야마에 1초 2가 4-1
전화 0166-76-4444
팩스 0166-76-4444
URL 09:00-18:00

민예·공예·공방·잡화

도미야 향토 민예

주소 아사히카와시 도키와도리 1초메 (로타리 앞)
전화 0166-26-5661
팩스 0166-26-5661
URL 10:00-18:00

다이스쓰 가마

주소 아사히카와시 아사히카와가 2초메 10
전화 0166-51-1972
팩스 0166-51-1972
URL 10:00-18:00

유리 공방 준공방

주소 아사히카와시 아사히카와가 2초메 8-1
전화 0166-53-8512
팩스 0166-53-8512
URL 4월-11월 무휴(부정기 휴무), 12월-3월 일요일

유카라오리 공방

주소 아사히카와시 주와 5초 7초메 4번 2호
전화 0166-67-2547
팩스 0166-67-2547
URL 10:00-18:00

아사히카와 가구·공예

칸디 하우스

주소 아사히카와시 나가야마 2초 6초메
전화 0166-47-9911
팩스 0166-47-9911
URL 10:00-18:00(공휴일인 경우 영입), 하절기, 연말연시

코사인 아사히카와 본점

주소 아사히카와시 나가야마 3초 6초메 2-26
전화 0166-47-0123
팩스 0166-47-0123
URL 10:00-18:00

공예관

주소 아사히카와시 도요오카 13초 5초메 4-4
전화 0166-35-5600
팩스 0166-35-5600
URL 10:00-18:00

코라프트 브라운 박스

주소 아사히카와시 아사히카와가 1초메 21-8
전화 0166-50-3388
팩스 0166-50-3388
URL 10:00-18:00

결혼식당

벨레스 아사히카와

주소 아사히카와시 모토도리 2초메
전화 0166-51-1111
팩스 0166-51-1111
URL 10:00-18:00

블루밍턴 힐

주소 아사히카와시 다카사고다이 1초메 2-1
전화 0800-100-8808
팩스 0800-100-8808
URL 10:00-18:00

니조에서, 도요오카에서, 아사히카와의 밤에 맞는 닭꼬치구이와 건배! 장인이 구워내는 '진짜 맛'을 즐겨 보십시오.

10 도리고야 니조점 **시내**

주소 아사히카와시 2초도리 3초메 244번지 야마베빌 1층
전화 0166-29-6448
팩스 0166-29-6448
URL 17:00-다음날 1:00(주문 마감 0:30)
URL 토요일, 공휴일 전날 17:00-다음날 2:00(주문 마감 1:30)

11 도리고야 도요오카점 **시내**

주소 아사히카와시 도요오카 4초 1초메 1-17
전화 0166-31-5727
팩스 0166-31-5727
URL 17:00-0:00(주문 마감 23:30)

元祖! 旭川焼鳥

レモンサワー 99円

ハイボール 199円

生ビール 299円

19시까지 毎日オープン

旭川名物

90分飲み放題 999円

生ビール込み!

아사히카와에서 가장 오래된 간장 제조 업체. 직매점에서는 지역 주민들에게 사랑받는 자랑스러운 간장에도 이곳에서만 살 수 있는 상품이 가득! 시식해 보지 않았습니까?

4 일본간장공업(주) 직매점 **시내**

주소 아사히카와시 에비노 3초메
전화 0800-800-7772
팩스 0800-800-7772
URL https://www.kikkonhon.co.jp/

전국 특산 진미 난부 웨스턴파우치점

주소 아사히카와시 나가야마 12초 3초메 웨스턴파우치 내
전화 0166-49-7000
팩스 0166-49-7000
URL 10:00-17:30

아사히카와와 핫카이도 가린도 판매점 '기타카타'

주소 아사히카와시 나가야마 3초 4초메 1-5
전화 0166-48-2144
팩스 0166-48-2144
URL 10:00-17:30

떡집 이치큐 다이후쿠도

주소 아사히카와시 아사히마치 2초 3초메
전화 0166-51-1932
팩스 0166-51-1932
URL 10:00-19:00

이치큐 다이후쿠도 필 아사히카와점

주소 아사히카와시 1초도리 8초메 108 필아사히카와점 지하 1층
전화 0166-56-0792
팩스 0166-56-0792
URL 10:00-19:00

이치큐 다이후쿠도 아사히카와 공항점

주소 가미카와군 히가시카구라초 히가시2초 16호 98 아사히카와 공항 내
전화 0166-74-6221
팩스 0166-74-6221
URL 10:00-19:00

각종 지역 상품

에어포트 릴라

주소 가미카와군 히가시카구라초 히가시2초 16호 98번지(아사히카와 공항 2층)
전화 0166-83-2337
팩스 0166-83-2337
URL 10:00-18:00

도로휴게소 아사히카와

주소 아사히카와시 3초도리 4초 6초메 1번 12호
전화 0166-61-2283
팩스 0166-61-2283
URL 12/31, 1/1, 1/2

ANA FESTA 아사히카와 게이점

주소 가미카와군 히가시카구라초 히가시2초 16호 98번지(아사히카와 공항 2층)
전화 0166-68-5525
팩스 0166-68-5525
URL 10:00-18:00

도가와 상점(일본 사계 판매 등)

주소 아사히카와시 3초도리 15초메 왼쪽
전화 0166-23-6923
팩스 0166-23-6923
URL 10:00-18:00

역구내 아사히카와 관광물산정보센터

주소 아사히카와시 미야사타도리 8초메 1번 18호(아사히카와역 동쪽 개찰구 맞편)
전화 0166-24-2552
팩스 0166-24-2552
URL 10:00-18:00

구스의 니혼도 아사히카와 도요오카점

주소 아사히카와시 도요오카 4초 3초메 5-8
전화 0166-24-2552
팩스 0166-24-2552
URL 10:00-18:00

염색물

곤도 염색공방

주소 아사히카와시 히가시카구라초 히가시2초 16호 98번지(아사히카와 공항 내)
전화 0166-22-2255
팩스 0166-22-2255
URL 10:00-18:00

미즈노 염색공방

주소 아사히카와시 다이세쓰도리 3초메 488번지 26
전화 0166-29-0000
팩스 0166-29-0000
URL 10:00-18:00

해산물·농산물

핫카이도 음식 가니타로

주소 아사히카와시 히가시카구라초 히가시2초 25호
전화 0166-38-6336
팩스 0166-38-6336
URL 10:00-18:00

다니구치 농장 직영점 '맛카나타모'

주소 아사히카와시 히가시카구라초 히가시2초 25호
전화 0166-38-6336
팩스 0166-38-6336
URL 10:00-18:00

아사히야마 동물원 관련 상품

테일르 테일

주소 아사히카와시 히가시카구라초 구라누마(아사히야마 동물원)
전화 0166-36-0088
팩스 0166-36-0088
URL 아사히야마 동물원의 폐원 기간에 준함

준도그의 피전관

주소 아사히카와시 도쿄11초 2초메 4번 22호
전화 0166-33-0202
팩스 0166-33-0202
URL 10:00-18:00

아사히야마 팜 Zoo

주소 아사히카와시 히가시카구라초 구라누마 11번지 18
전화 0166-36-0606
팩스 0166-36-0606
URL 10:00-18:00

시계·보석

오오나시 시계점 본점

주소 아사히카와시 6초도리 8초메 왼쪽 1호 가미노노 공원
전화 0166-26-6155
팩스 0166-26-6155
URL 10:00-18:00

12 데바오야지 **시내**

주소 아사히카와시 3초도리 7초메 오른쪽 1
전화 0166-73-8380
팩스 0166-73-8380
URL 18:00-2:00(주문 마감 1:30)
URL 토요일, 공휴일 전날 18:00-3:00(주문 마감 2:30)

地球人を元気にするっちゃん!

旭川名物

手羽おやじ

90分飲み放題 999円

生ビール込み!

음식점·주점 외

Restaurants and others

아사히카와는 '유메피리카' 등 좋은 식용 쌀을 비롯한 많은 농산물의 생산지이자, 옛날부터 교통의 요충지로서 홋카이도 각지의 신선한 농축산물과 일본해(동해), 오후츠크해, 태평양의 세 바다에서 잡히는 해산물의 일대 집적지였습니다. 다이세쓰산 산의 복류수를 이용한 토속주와 함께 맛있는 요리를 즐겨 보십시오!

일식·일본 요리
1917년 창업, 특별한 맛... 스키야키·샤브샤브·스테이크.
1 스키야키 산코샤
2 가계쓰화요 정가부토

고기구이, 징기스칸, 샤브샤브
야키니쿠의 맛을 추구해 29년. 행렬의 끊이지 않는, 현지에서 사랑받는 가게.
13 고기구이 긴카로 1조점

라면

해산물과 산야채가 집결하는 아사히카와답게 어패류와 돼지뼈·닭뼈로 국물을 우려낸 W수프의 간장 소스가 주류. 수프와 잘 어울리는 가수육 낮은 꼬불꼬불 면도 특징입니다. 노포의 맛뿐만 아니라 새로운 점포도 속속 등장하고 있습니다.

1974년부터 이어져 온 아사히카와를 대표하는 노포 라멘집. 맑은 국물이 트레이드마크인 '시오라멘'과 '복음밥'이 인기.
3 라멘 스가와라 본점

미술관 홋카이도 게재점. 1969년 창업. 지역에서 사랑받아온 지 50년. 심플하고 꾸밈없는 맛.
4 바이코겐 본점

3가지 된장의 각기 다른 감칠맛과 정성껏 끓여 낸 육수가 어우러져 완성된, 진한 맛과 담백한 맛이 조화를 이룬 라멘을 맛보시길 바랍니다.
6 아지노반반 산로쿠점 7 아지노반반 본점

ラーメングランプリ 受賞
정성껏 속성시킨 된장 아사히카와 특제 간장

●라멘 산토카 본점
●라멘 산토카 아사히카와 공항점
●하치야 본점
●하치야 5조 창업점

●라멘 덴진 아시토쿠 본점
●라멘 덴진 아시토쿠 도오야점
●라멘 덴진 아시토쿠 7조매점
●나야면 가토야 기타본점
●아사히카와 도오호텔 레스토랑 아시아

●아사히카와 오시노코이 초밥
●니조테이 아사히카와 공항점
●미요시지시
●니코 본점

●아사히카와 도오호텔 레스토랑 아시아
●메일국수와 일본 요리 오키다 고세스테이

●아사히카와 이센 2조점
●아사히카와 이센 이온몰 아사히카와역 앞 1층
●아사히카와 이센 이온몰 아사히카와역 앞 4층
●Japanese & Modern Chinese 아라시야마
●니노유키야
●기타노후지 본점 사쿠라야

아사히카와 시내의 개성 넘치는 7개 점포가 맛을 거릅니다. 전국포 라멘점이 기간 한정으로 출점하는 '라멘 캐러밴'에도 주목하세요.
5 아사히카와 라멘 마을
●덴킨
●아오바
●이테쓰안
●잇신
●산토카

아사히카와 2세대 서울푸드
●공방 가토 라멘 이온몰 아사히카와니시점
●공방 가토 라멘 가쿠라 본점
●바이코겐 아사히카와 공항점
●아사히카와 라멘 사이조
●에키나카시당 유재꽃

시내의 육류 가공 회사의 요네야 산업이 개발한, 국산 콜라겐이 들어간 삶은 호르몬. 이것을 각 가게의 차슈의 삶은 국물이나 돼지 유리 국물, 생 간장 등으로 끓여 아사히카와 2세대 서울푸드, 간장 라멘과 호르몬의 콜라보레이션이 탄생했습니다.

●장어 가도야키
●꼬치튀김 다로
●일본 요리 타마가와
●닭고기 요리 오노키
●엔푸카토토 스미
●모엔도키
●아사히카와 도오호텔 레스토랑 아시아
●메일국수와 일본 요리 오키다 고세스테이

●고기구이 긴카로 숲교점
●다이세쓰 항토 맥주관
●마스오 징기스칸 아사히카와치점
●야키니쿠 경주
●페퍼런치 이온몰 아사히카와역전점
●아기니쿠 호르몬 오모코 타다와 점
●아사히카와 징기스칸 전문점 '요사이데이'
●고기구이 챔피언 스테이로점
●자유분방 술불구이 클럽
●맛의 우탄 가스케 다이세쓰도리 본점
●고기구이 주점 록키

●아사메시야마에 본점
●아사히카와 라멘 구맷코 히가시아사히카와점
●생강 라멘 미즈노
●아사메시야마에 본점
●이치조 나가야마점
●라멘 덴진 쓰루야

●아사메시야마에 본점
●아사히카와 라멘 구맷코 본점
●이치조 아사히카와 본점
●이치조 나가야마점
●라멘 덴진 쓰루야

●아사히카와 오시노코이 초밥
●니조테이 아사히카와 공항점
●미요시지시
●니코 본점

●치탈판구이 아사토
●술불 고기구이 갈비치만 도오야점
●마스오 징기스칸 아사히카와오마치점
●고기구이 긴카가
●아사히카와 징기스칸 다이코쿠야 아사히카와 5조매점
●고기구이 와지마
●고기구이 챔피언 도쿄점
●수정 고기구이 마타타비
●아사히카와 징기스칸과 홋카이도역 고기비스트로 유카토니쿠모

닭꼬치구이

旭川名物 新子焼き
https://shinkoyaki.com
젊은 닭 달걀을 포함한 반신을 구운 아사히카와 명물. 신코야키는 전국에서도 드물고, 재공하고 있는 가게가 30개 이상 있는 것은 아사히카와만!

아사히카와 명물 '신코야키' 1950년에 창업한 노포!
9 닭꼬치구이 전문 킨네코
●야키토리소시 N-M-R
●갈비 1번의 미카사 닭꼬치구이 길지로
●자유분방 꼬치구이 클럽

●메일국수
●하마초 본점
●소바유키야 알타를 히가시카구라점
●메일국수 가부라기 아사히카와 공항점

양식·레스토랑
●아사히야마 동물원 동문 레스토랑 "카무이치카"
●레스토랑 에스페리오
●해바라기
●마치바라
●지유켄
●리스토틀랜드 포레스타 베르데
●버거킹 이온몰 아사히카와니시점

●야키토리소시 N-M-R
●갈비 1번의 미카사 닭꼬치구이 길지로
●자유분방 꼬치구이 클럽
●오코노미야키
●한식
●서울집
●베트남 요리

●오코노미야키
●한식
●서울집
●베트남 요리
●중화 레스토랑 돈황
●LE PHUONG 레 푸옹

카페·스위츠·챗집

●후쿠오시 카페 아사히바시 본점
●이치조 나가요마점
●라멘 덴진 쓰루야

8 홋카이도 과자와 사계절의 정원
쓰보야 기바나노모리
●아사히카와 과자 본점
●아사히카와 2조매점
●아사히카와 3조매점
●아사히카와 4조매점
●아사히카와 5조매점
●아사히카와 6조매점

●후쿠오시 카페 아사히바시 본점
●이치조 나가요마점
●라멘 덴진 쓰루야

●후쿠오시 카페 아사히바시 본점
●이치조 나가요마점
●라멘 덴진 쓰루야
●아사히카와 커피
●아사히카와 빵집
●아사히카와 디저트
●아사히카와 음료

이동 판매

● **쇼후쿠데이**
주소: 아사히카와시 도요카 1초메 3-23
전화: 0166-73-8466 (부정기 휴무)

카페·스프 카페

● **크레이지 스파이스**
주소: 아사히카와시 미도리마치 19초메 2856
전화: 0166-55-9014 (매주 월요일, 둘째 및 셋 화요일)

● **농 커피야 본점 no-ca-ya**
주소: 아사히카와시 히가시아사히카와초 가미베루라 384
전화: 080-9619-6942 (연말연시)

● **노우가 가게 아사히카와 공항점**
주소: 개비쿠엔 히가시카구라정 히가시 2선 16호 982지 2층 루프탑 구역 '소라' 내
전화: 0166-73-3173 (연중무휴)

● **KING BEAR NOW**
주소: 카미카와군 히가시카와초 미나미마치 1가 5-6
전화: 0166-73-8812 (부정기 휴무)

● **KINGBEAR 아사히카와 산로쿠점**
주소: 아사히카와시 3조도리 7초메 425-5 오반자이후 2층
전화: 080-2095-5060 (11:00~15:00/18:00~27:00)

주점

● **주점 오후네**
주소: 아사히카와시 3조도리 6초메 오른쪽 6호
전화: 0166-22-2295 (일요일, 월요일)

● **주점 센야**
주소: 아사히카와시 5조도리 7초메 오른쪽 1호 쇼와도리
전화: 0166-22-5320 (일요일/7월~8월에는 부정기 휴무)

● **독작 산시로**
주소: 아사히카와시 2조도리 5초메 왼쪽 7호
전화: 0166-22-6751 (일요일, 월요일, 공휴일)

● **숯불 구이와 일기 1회**
주소: 아사히카와시 2조도리 6초메 332-1 LC3호관 4층
전화: 0166-22-7705 (일요일/일요일이 공휴일인 경우 월요일 정기휴무)

● **제철 카구라**
주소: 아사히카와시 가구라 3조 12초메 1-2
전화: 0166-85-6620 (매주 목요일)

● **기나리**
주소: 아사히카와시 미야사타도리 7초메 왼쪽 1호 역전빌딩 1층
전화: 0166-25-5000 (일요일, 월요일, 공휴일)

● **주점 시시도**
주소: 아사히카와시 4초메 8초메 에비스빌딩 지하 1층
전화: 0166-25-4410 (일요일)

● **주점 발갈로**
주소: 아사히카와시 4조도리 6초메 마루젠빌딩 지하 1층
전화: 0166-22-2786 (부정기 휴무)

● **술과 안주 곳파치**
주소: 아사히카와시 2조도리 7초메 2호에 빌딩 2층 282호
전화: 0166-23-3558 (일요일/공휴일)

● **와사이 다쿠미**
주소: 아사히카와시 3조도리 7초메 BieLu 빌딩 2층
전화: 0166-74-7701 (일요일, 공휴일, 월요일)

● **CRAFT BEER & SAKE BAR**
주소: 아사히카와시 5조도리 8초메 1253-1 아사히카와 하레테 포장마차 마을 내
전화: 0166-25-0400 (수요일)

● **아사히카와 스탠딩 바 아와**
주소: 아사히카와시 5조도리 8초메 1253-1 아사히카와 하레테 야타이무라 내
전화: 080-1873-1227 (수요일)

● **연꽃**
주소: 아사히카와시 4조도리 6초메 오른쪽 3호 요시타케빌딩 3호관 2층
전화: 0166-85-6714 (일요일, 공휴일)

● **La Borda(라 보르다)**
주소: 아사히카와시 3조도리 6초메 965-1 진페이빌딩 1층
전화: 0166-23-5599 (일요일, 공휴일)

● **스넥 패션**
주소: 아사히카와시 4조도리 6초메 요시타케빌딩 5호관 3층
전화: 0166-24-3878 (부정기 휴무)

● **Camellia (카멜리아)**
주소: 아사히카와시 3조도리 6초메 요시타케 6호관 6층
전화: 0166-23-5559 (일요일, 공휴일)

● **클럽 프린스**
주소: 아사히카와시 4조도리 6초메 프리코타워 II
전화: 0166-26-6655 (일요일, 공휴일)

● **라운지 요자쿠라**
주소: 아사히카와시 3조도리 6초메 415-1 원명빌딩 6층
전화: 070-2466-1000 (일요일)

● **MWoo**
주소: 아사히카와시 3조도리 6초메 요시타케유니온빌딩 3층
전화: 070-4211-8465 (일요일)

● **램과 샴푸**
주소: 아사히카와시 3조도리 6초메 686번지 3 LC2호관 2층
전화: 070-6510-2996 (부정기 휴무)

● **스위츠 & 칵테일 바 아부리노**
주소: 아사히카와시 4조도리 8초메 1705-5 SISI.bldg 2층
전화: 080-9320-1337 (수요일)

스넥·클럽·바·노래방

● **노래하는 공간 오쿠나라**
주소: 아사히카와시 4조도리 6초메 플라넷빌딩 8층
전화: 0166-27-7575 (일요일)

● **스넥 아케미노미세**
주소: 아사히카와시 3조도리 6초메 오른쪽 9호 스텔빌딩 2층
전화: 0166-27-6033 / 090-8900-0022 (부정기 휴무)

● **스넥 레버린스**
주소: 아사히카와시 3조도리 7초메 요네자와세븐빌딩 3층
전화: 0166-22-5050 (일요일, 공휴일)

● **스나쿠 우타 베 · 카타 베 락 미소**
주소: 아사히카와시 3조도리 6초메 오른쪽 10호 가와이빌딩 5층
전화: 0166-27-1158 (일요일, 연말연시)

● **스넥 부타만주**
주소: 아사히카와시 3조도리 7초메 소셀빌딩 6층
전화: 0166-22-7529 (일요일)

● **You**
주소: 아사히카와시 3조도리 6초메 요시타케빌딩 7호관 5층
전화: 0166-22-6225 (일요일, 공휴일/토요일이 공휴일인 경우 영일)

● **시란**
주소: 아사히카와시 4조도리 6초메 요시타케빌딩 3호관 1층
전화: 0166-27-3677 (일요일, 공휴일)

● **Life...**
주소: 아사히카와시 3조도리 6초메 요시타케빌딩 7호관 4층
전화: 0166-73-4547 (일요일)

● **아소비바 아사히카와**
주소: 아사히카와시 3조도리 7초메 777-1 에이원빌딩 2층
전화: 0166-76-9520 (부정기 휴무)

단체 식사 대용이 가능한 시설 검색은 여기에서 → 

아사히카와역대여 안내
아사히카와 역대여 안내 센터가 편리합니다

자전거 및 눈발을 즐기는 것은 스키 등의 대여 서비스를 아사히카와역에서 제공하고 있습니다.

상세 보기 <https://www.atca.jp/icenter/rental/>

대여 등 접수 시간
하절기 9:00~17:00
동절기 10:00~16:00

※결제: 현금(일본 엔화만) 또는 신용카드, 캐시리스 서비스로 가능합니다.
자세한 내용은 아사히카와 관광컨벤션협회 웹사이트의 대여 및 판매를 취급 정보를 참고하시기 바랍니다.



시내 중심부 확대 맵



후라리~토

2층 오반자이 다리카 1층 린안	하타고 지바에 바 YAMAGAMI 시치린야 로바타 가쿠 후쿠로데이 아지요 클럽 주점 히게 덴유
----------------------	---

아사히카와 하레테 포장마차 마을



관광안내 외에 여름은 렌터 사이클, 겨울은 걷는 스키-스노슈, 지방 자전거 대여 실시! 렌탈 자전거가 충실합니다!

33 아사히카와 관광물산정보센터
전화: 0166-26-6665



아사히카와 역사 내에는 아사히카와 가구를 부담 없이 확인할 수 있는 상설 부스 '아사히카와 가구 라운지'가 있습니다.

도로휴게소 아사히카와 주변



휴게소 아사히카와

지역 상품점

베이커리 & 카페 DAPAS

관광 안내소

도호쿠 아크스 다이세쓰 아레나

아사히카와시 박물관

크리스탈 파크

미우라 아야코 기념 문학관

외국 수중 건본림



다이아몬드 더스트

다이아몬드 더스트는 한겨울 맑은 날 아침에 지표 얼이 급격하게 녹아 영하 10여 도가 되는 반사냉각 현상 때 볼 수 있습니다. 지표에 발생한 얼음 결정이 햇빛을 반사시키면서 반짝반짝 빛나다 해서 다이아몬드 더스트로 불리고 있습니다. 아사히카와에서는 영동을 알려주는 겨울 풍물시로 되어 있습니다. 또, 다이아몬드 더스트를 '안개꽃'이라는 의미로 표현한 '기바나'라는 명과도 있습니다.



아사히카와 팔경

아사히카와 팔경은 아사히카와 시가지에서 8곳의 명소를 가리키는 것으로, 각각의 명소를 둘러싸고 있는 산맥이 마치 팔자 모양을 이루고 있어 팔경이라 부릅니다.

아사히카와 니콜라스 전망 타워

전망에서의 전망은 사람들을 매료시킨다. 역동적인 정치가 펼쳐집니다.

하계 한정 영업
(자세한 것은 시설에 문의해 주세요. 전화 0166-63-3232)

이시카리강 유역 자전거 코스

이시카리강 루트
주베쓰강 루트
카미이코담 루트
아사히야마 동물원 코스

아사히카와 종합 관광 정보 센터

주소 아사히카와시 미야타도리 8초메 3번 1호 (JR 아사히카와역 동쪽 개찰구 정면)
전화 0166-26-6665
팩스 0166-22-6704
영업 8:30~19:00
9:00~19:00 (10월~5월)

아사히카와시 관광·프로모션과

주소 홋카이도 아사히카와시 5조도리 7초메 아사히카와 푸드 테라스 2층
전화 0166-25-7168 팩스 0166-26-8585
https://www.city.asahikawa.hokkaido.jp/kankou/index.html



아사히카와 광역 지도

플라타너스 가로수

여름에는 처도 바로 위를 가려주는 녹색 터널, 가을에는 아름다운 단풍길! 되는 약 3km에 이르는 플라타너스 가로수길 길가에는 멋진 건물도 많아 낭만 가도라는 별칭으로도 불리고 있습니다.



활동 센터 아사히카와 공항

주변 지역의 활동 및 관련 시설 등의 정보 제공
아사히카와 공항 국내선 1층 도착 플로어
영업 토, 일, 공휴일 8:30~16:30(변경 가능성 있음)

아사히카와 관광을 더 즐겁게!

ASATABI あさたび

'아사히카와 여행'은 아사히카와 관광 정보를 주제별로 소개하는 여행 계획에 딱 맞는 정보 사이트입니다. 가이드맵 게재와 맛집, 관광 정보 등 다양한 여행 장면에서 도움이 되는 정보를 제공하고 있으므로 꼭 확인해 보세요!

아사히카와 관광 컨벤션 협회 공식 웹사이트 내에 '아사히카와 여행'이 게재되어 있습니다. 여행 계획에 꼭 참고하시기 바랍니다.
(https://atca.jp/asatabi)

아사히카와 여행'에 접속해 아사히카와 여행을 더욱 풍성하게 즐길 수 있는 정보를 받아보세요.

아사히카와 관광에 관한 문의

33 아사히카와 종합 관광 정보 센터

주소 아사히카와시 미야타도리 8초메 3번 1호 (JR 아사히카와역 동쪽 개찰구 정면)
전화 0166-26-6665
팩스 0166-22-6704
영업 8:30~19:00
9:00~19:00 (10월~5월)

에키naka(선물) 에키나카식당 유채꽃

전화 0166-24-2552 전화 0166-25-3429
영업 8:30~19:00 영업 10:00~18:00 (17:30주문 마감)
9:00~19:00 (10월~5월) 휴무 수요일, 연말연시

35 활동센터 아사히카와역

주소 아사히카와시 미야타도리 8초메 3번 1호 (JR 아사히카와역 동쪽 개찰구 건너편)
전화 0166-26-6665 (아사히카와 관광물산정보센터 내)
팩스 0166-22-6704

34 아사히카와 공항 종합 안내소

아사히카와 공항 도착 로비 내에도 안내소가 있습니다. 이용해 보십시오.
전화 0166-83-3716
영업 8:00~20:20 (항공편 운항에 따라 변동 있음)

35 활동센터 아사히카와공항

주변 지역의 활동 및 관련 시설 등의 정보 제공
주소 아사히카와공항 국내선 1층 도착 플로어
영업 토, 일, 공휴일 8:30~16:30(변경 가능성 있음)

36 아사히카와 종합 관광 정보 센터(아사테라스)

아사히카와 시내 관광 팸플릿을 설치하고 있습니다.
주소 아사히카와시 5조도리 7초메 아사히카와 푸드 테라스 2층
영업 9:00~17:00 (평일) 휴무 토요일, 일요일, 공휴일 및 12/30~1/4

장애인 대응 관광에 관한 문의

38 장애인 스포츠센터 아사히카와

주소 아사히카와시 히가시아사히카와초 교에이 223-6
전화 0166-38-8200 https://www.kamui-daisetsu.org/
장애인 대응 호텔, 관광 시설, 음식점 정보에 대해서도 홈페이지에서 확인할 수 있습니다.

안내도/가입에 관한 문의

32 일반사단법인 아사히카와 관광 컨벤션 협회

홋카이도 아사히카와시 5조도리 7초메 아사히카와 푸드 테라스 2층
전화 0166-23-0090
팩스 0166-23-1166
https://www.atca.jp

37 아사히카와시 관광·프로모션과

주소 홋카이도 아사히카와시 5조도리 7초메 아사히카와 푸드 테라스 2층
전화 0166-25-7168 팩스 0166-26-8585
https://www.city.asahikawa.hokkaido.jp/kankou/index.html

사계절마다 아름다운 도시, 아사히카와



一般社団法人
旭川観光コンベンション協会

오시는 길 Access

비행기

도쿄	JAL, ADO(ANA)(1시간 35분~1시간 50분) 1일 7왕복	아사히카와
나라타	JJP(1시간 45분~1시간 50분) 1일 1왕복	
나고야	ANA(1시간 45분~1시간 55분) 1일 1왕복 계절운항	
오사카	JAL(1시간 55분~2시간 00분) 1일 1왕복 계절 운항	

도쿄	JAL, ANA, ADO(1시간 30분)	아사히카와
나고야	JAL, ANA, ADO(1시간 40분)	
오사카	JAL, ANA(1시간 50분)	
후쿠오카	JAL, ANA(2시간 40분)	
오카나와	ANA(4시간)	
신치토세	JR로 37분	
삿포로	JR로 1시간 25분	
신치토세	자동차로 1시간	아사히카와
삿포로	자동차로 2시간(고속도로 이용 시)	
직행 버스	직행 버스로 약 3시간	

※최신 정보는 각 항공사에 확인하시기 바랍니다.

JAL 전화 0570-025-071 ANA 전화 0570-029-222
ADO 전화 011-707-1122 JJP 전화 0570-550-538
JJP...갯스타 재팬 AAR...아시아나항공

도시 간 버스

아사히카와	약 2시간 (20분~30분간격)	삿포로
약 3시간 (1일 3~4왕복 정도)	센텐시 공항	
약 6시간 30분 (1일 2왕복)	구시로	
약 2시간 (1일 10왕복)	루모이	
약 3시간 (1일 4왕복)	몬베쓰	
약 3시간 25분 (1일 4왕복)	기타미	
약 4시간 (1일 4왕복)	오비히로	
약 2시간 30분 (1일 12왕복)	나오로	
약 2시간 30분 (1일 2왕복)	엔가루	
약 3시간 35분 (1일 2왕복)	에사시	
약 5시간 (1일 1왕복)	오니시베쓰	

노선버스

- 아사히카와전기궤도(주)
종합 안내소: 아사히카와시 미야시타도리 9초메 Tsuruha Bldg 3층
전화 0166-23-3355
- 도호쿠 버스(주)
종합 안내소: 아사히카와시 미야시타도리 9초메 Tsuruha Bldg 3층
전화 0166-23-4161
- 홋카이도 주오버스(주)
아사히카와 영업소: 아사히카와시 주와4초 8초메
전화 0166-61-5358

택시

- 협동조합 아사히카와 콜택시협회
전화 0166-51-5423
- 개인 택시 무선 센터
전화 0166-52-1933
- 아사히 택시
전화 0166-48-1151

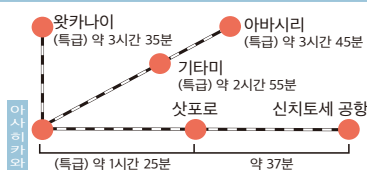


※최신 정보는 JR 홋카이도 홈페이지에서 참조하십시오. <https://www.jrhokkaido.co.jp/>

렌터카

- 도요타렌탈리스 아사히카와
아사히카와 역전점: 아사히카와시 미야시타도리 9초메 396-2
전화 0166-23-0100
아사히카와 공항점: 가미카와군 히가시카구라초 히가시 2선 16호 10-162
전화 0166-83-3701
- 닛산 렌터카
아사히카와 역전점: 아사히카와시 1조도리 8초메 2059-2
전화 0166-26-3323
아사히카와 공항점: 가미카와군 히가시카구라초 아자 34-1
전화 0166-83-3923
- AG렌터카 **신내 무료 송영**
아사히카와시 쓰에히로2초 12초메 7-8
전화 0166-74-6588
- 혼다렌탈리스 아사히카와
아사히카와 본점: 아사히카와시 가구라5초 9초메 1-33
전화 0166-69-5588
아사히카와 역전점: 아사히카와시 미야시타도리 8초메 1962-1
호텔 루트인 Grand 아사히카와역전 1층
전화 0166-29-3388
아사히카와 공항점: 가미카와군 히가시카구라초 히가시 2선 17호 104
전화 0166-83-0088

JR (특급)



아사히카와~삿포로(특급) 30분 간격으로 운행
JR 홋카이도 전화 안내 센터
전화 011-222-7111
(연중/8:00~19:00)



스마트폰으로 아사히카와의 매력을 확인해 보세요!!

「ASATABI」

안내도/가입에 관한 문의

일반사단법인 아사히카와 관광 컨벤션 협회
홋카이도 아사히카와시 5조도리 7초메 아사히카와 푸드 테라스 2층
전화 0166-23-0090 팩스 0166-23-1166

관광 정보는 웹사이트에도 게재!
<https://www.atca.jp>

