

第 2 2 回 旭川市アイヌ語地名表記推進懇談会

日 時 令和 4 年 1 2 月 2 0 日 (火) 午後 2 時
場 所 旭川市博物館 郷土学習室

次 第

- 1 開会
- 2 館長挨拶
- 3 議題
 - (1) 令和 3 年度製作・令和 4 年度設置のアイヌ語地名表示板の報告について
 - (2) 令和 4 年度製作予定のアイヌ語地名表示板について
 - (3) その他
- 4 閉会

議題 1 : 令和 3 年度製作・令和 4 年度設置のアイヌ語地名表示板の 報告について

(1) 「pipi / pip, 比布川」表示板写真



(2) 「ピピ / ピプ , 比布川」設置場所

旭川市東鷹栖東1線19号 石狩川百景休憩施設 (旭川層雲峡自転車道)



議題 2 : 令和 4 年度製作予定のアイヌ語地名表示板について

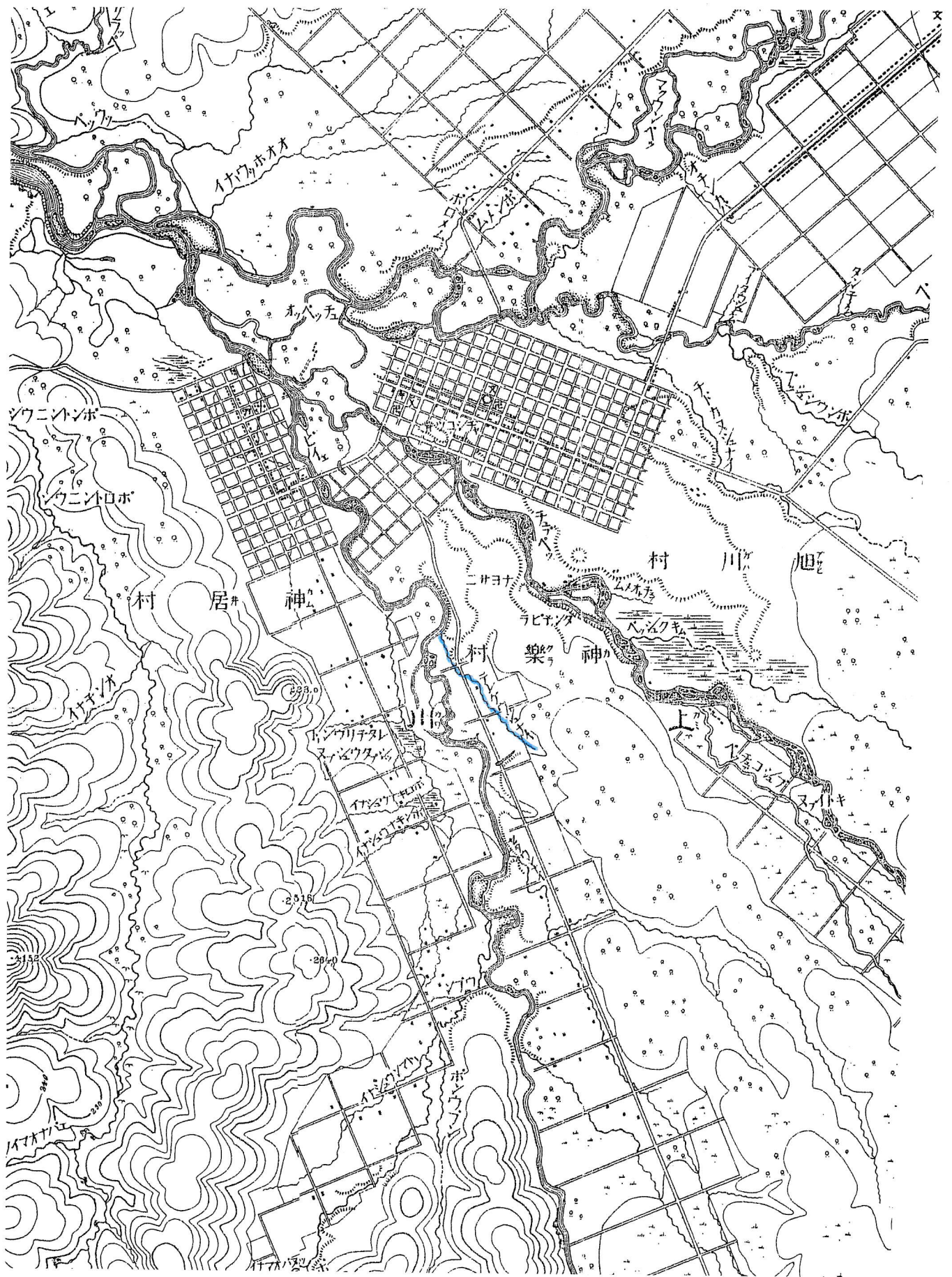
(1) 「南校川」参考資料

- ① 地理院地図（国土地理院） … 5 ページ
- ② 北海道仮製 5 万分の 1 図 旭川（明治 3 1 年・陸地測量部）
… 6 ページ

地理院地図

GSI Maps





「北海道複製5万分の1図 旭川」(明治31年・陸地測量部)

(2) 「南校川」文面案

① C氏 文面案 … 8ページ

② D氏 文面案 … 9ページ

アイヌ語地名表示板—「南校川」—文面案

C氏

アイヌ語
(カタカナ)

テレケウシナイ

アイヌ語
(ローマ字)

terke-us-nay

アイヌ語訳

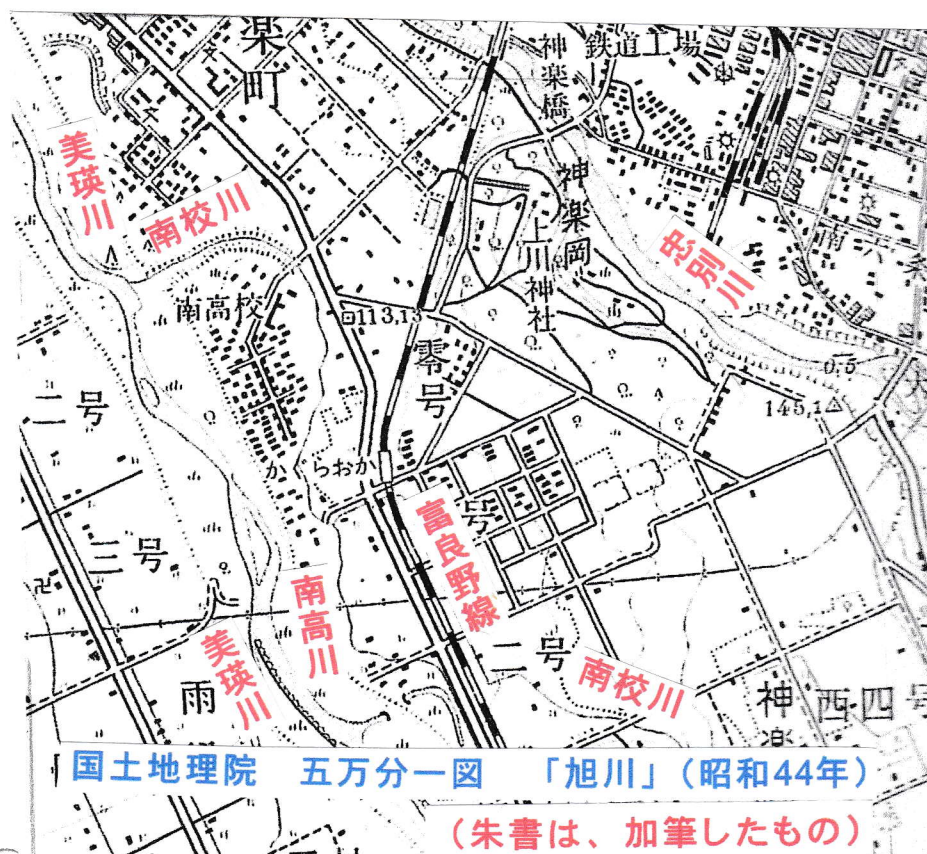
跳び越え・つけている・川

日本語

南校川

文面

アイヌ語本来の意味は、川幅がせまくなっていて、いつもそこから対岸へ跳び越える川の意味である。「南高川」と言われたのは、昭和31年に現在の神楽6条12丁目に、旭川南高等学校が設置されたからである。なお、同校は昭和57年に西神楽4線6号に移転した。



アイヌ語地名表示板「南校川」文面案

D氏

| | |
|----------------|---|
| アイヌ語 (カタカナ) | テレケウシナイ |
| アイヌ語 (ローマ字) | terke - us - nay |
| アイヌ語訳 | 飛び跳ねる・いつもする・沢 |
| 日本語 | 南校川 |
| 文面 | 川幅が狭く、対岸へ飛び越えることができる沢であることから、この名が付けました。 |

※ 同封の返信用封筒にて、12月16日(金)までに御回答ください。

(3) 「南校川」表示板 設置場所案

