



モエワ★カムイ 52

NO.

JULY 1998

●モエワ・カムイとはアイヌ語で「エゾタヌキ」のことです。



あさひやまどうぶつえんニュース
ASAHIYAMA ZOO NEWS

もくじ

シリーズ

「ぼくは動物大使」

その18 フラミンゴ 2.3

特集

'98年みどころマップ
4.5

飼育研究レポート 6

年間行事予定付カレンダー 7

クイズ

できごと

飼育動物数

編集後記 8

ヨーロッパフラミンゴ

Phoenicopterus ruber roseus

ぼくは、
動物大使
 その13 **深紅の水精 フラミンゴ**

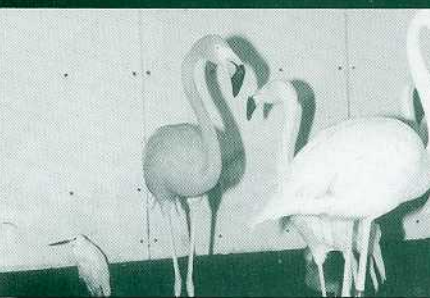
フラミンゴ

Phoenicopteridae

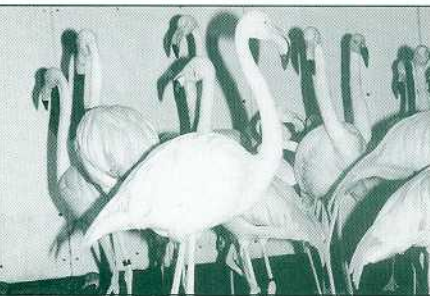
熱帯・温帯域の塩水やアルカリ性の湖など、きわめて特殊な環境に生息しています。

食物は湖に豊富にある藻類や無脊椎動物などです。学名の前節Phenicoはギリシャ語で「深紅の」という意味を表しています。和名では「紅ヅル」（分類上はツルの仲間ではない）といわれるほど、とても色鮮やかな鳥です。

旭山動物園のフラミンゴ



ベニイロフラミンゴ 7羽



ヨーロッパフラミンゴ 14羽



チリーフラミンゴ 13羽

ぼくは、

動物大使

その13 **深紅の水精 フラミンゴ**

くちばし

大きく中央部から下に
 向かって「へ」の字に
 曲がっている。

首

細くて長い。S字型になっ
 たり自由に曲がる。

ピンク

餌に含まれるカロチン系
 色素がピンクに染める。
 繁殖期にはいっそう鮮や
 かなになる。

飛翔

首と足を棒のようにまっす
 ぐに伸ばして飛ぶ。時速50
 ～60kmで一晩に500～600km
 も移動できる。

足

水の中を歩くの
 に都合のよい長い
 足。水かきがある。



ナクル湖

フラミンゴの湖として世界的に有名なアフリカ・ケニアのナクル湖は、かつて「200万羽」のコフラミンゴの大群が湖面を覆う、まさにフラミンゴの楽園であり、世界中のバードウォッチャーの憧れのフィールドでした。しかし、周辺環境の悪化や湖の汚染によりその数は激減しました。特にナクル湖周辺の農地での、農薬の散布や湖を下水処理場に使ったことが、大量のフラミンゴを死亡させた主な原因だと言われています。今では数万羽の群れしかみられなくなりました。何とものつらい話です。

フラミンゴの仲間

フラミンゴの分類にはさまざまな説がありますが、旭山動物園ではオオフラミンゴ属2種、コガタフラミンゴ属1種、アンデスフラミンゴ属2種の3属5種に分類する考え方を採用しています。

オオフラミンゴ属

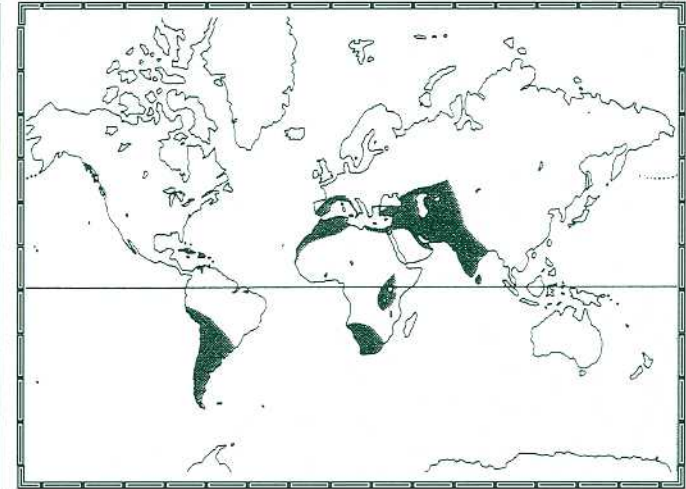
1. オオフラミンゴ
 最も大きいフラミンゴ。
 2亜種に分けられる。
 1) ベニイロフラミンゴ
 きれいな朱色。
 2) ヨーロッパフラミンゴ
 ピンクがあざやか。
2. チリーフラミンゴ
 うすいピンク色。
 オオフラミンゴよりひと回り小さい。

コガタフラミンゴ属

3. コガタフラミンゴ
 コフラミンゴとも言う。最も小さなフラミンゴ。

アンデスフラミンゴ属

- 標高の高い地域にすむ。
4. アンデスフラミンゴ
 大きさはチリーフラミンゴと同じくらい。あまり大きな群れは作らない。
 5. ジェームスフラミンゴ
 アンデスフラミンゴより少し小さい。最も数が少ない稀少種。



体

大きい種で全長130～145
 cm。小さい種で80～90cm。

群れ

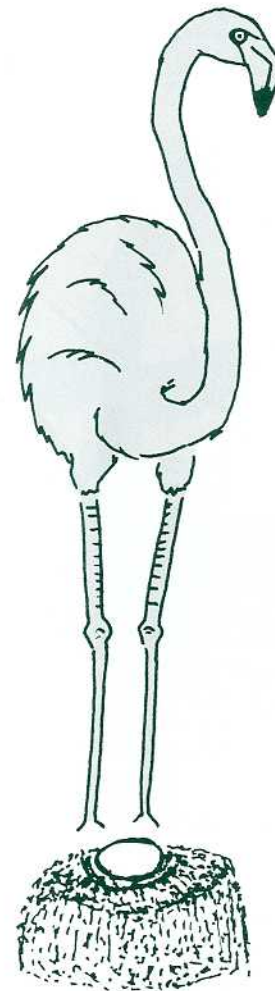
数千から数万羽、と
 きには100万羽以上の
 群れになる。

巣

産卵前に、くちばしで土や泥を
 かき集め、高さ30cm程の円すい
 台状に積み上げてつくる。

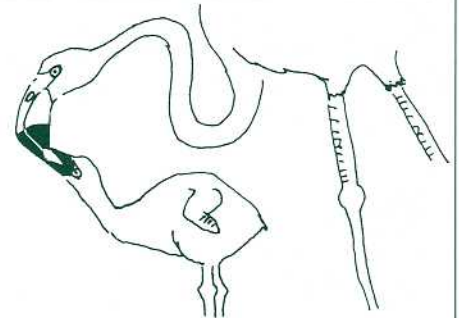
卵

通常1個。ふ化日数は約30日。
 盛り上がった巣は地熱や湖面
 の水から卵を守る。巣作りと
 抱卵はカップルの共同作業。



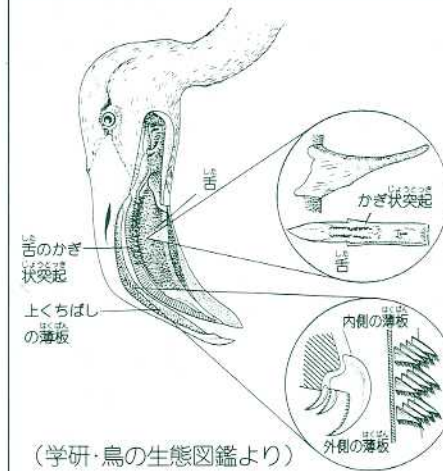
ミルク

ヒナは育すう期に親鳥から与えられたミルクで育ちます。といっても鳥類に乳腺はありません。フラミンゴは「そのう」という食道下の器官から分泌される高タンパク、高脂肪の「フラミンゴミルク」とよばれる液体を作り、ヒナに口移しで与えます。この液体にも親鳥が採食した餌中の赤色色素が含まれているため、初め灰色だったヒナの体はピンク色になり、一方子育て中の親鳥の羽はだんだんと色あせてきます。ヒナのくちばしはミルクを飲みやすいように初めはまっすぐで、自力で採餌を始める4～6週目頃からへ字に曲がってきます。フラミンゴの他に、ハトも「ピジョンミルク」とよばれる同じような液体で子育てをします。



3 過式採餌法

フラミンゴのくちばしは上嘴より下嘴の方が大きく、下嘴は深い箱形になっています。くちばしの縁には「ラメラ」とよばれるひげ状の組織が並んだ薄板があり、肉厚の下表面には何本もの突起が後方に向けて出ています。採餌はまず、このくちばしを上下逆さまにして水に入れ、1秒間に4～17回の間隔で舌をピストンのように動かして、くちばしの先から水や泥を入れ側方から水分だけを出します。このときくちばしのフィルター「ラメラ」に引っかかった餌を舌の突起で引っかき食道へ送るのです。

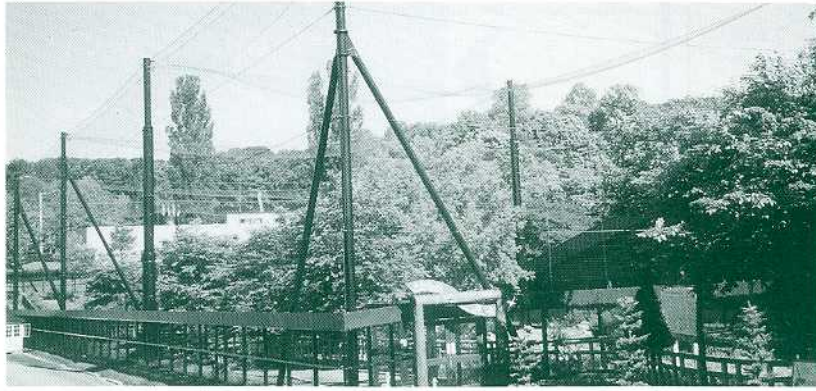


(学研・鳥の生態図鑑より)

1998年 旭山動物園 みどころマップ!!

①ととりの村

フライングケージ
巨大な「鳥かご」の中に入ってみよう。
たくさん水鳥たちが迎えてくれるよ。



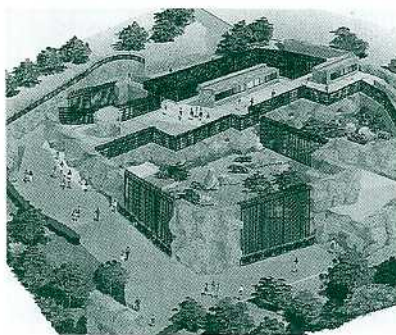
②せせらぎ

園内に川を作っちゃった。
水遊びもできちゃう。
これで急な坂も快適にのぼれる。かも…



新 猛獣館

平成10年秋オープン予定
トラやヒョウが土の上を駆け回る。
期待度100% 待ちどおしい!



Cステージ

ステージが新しくなったよ。
ゲーム大会が楽しみだね。



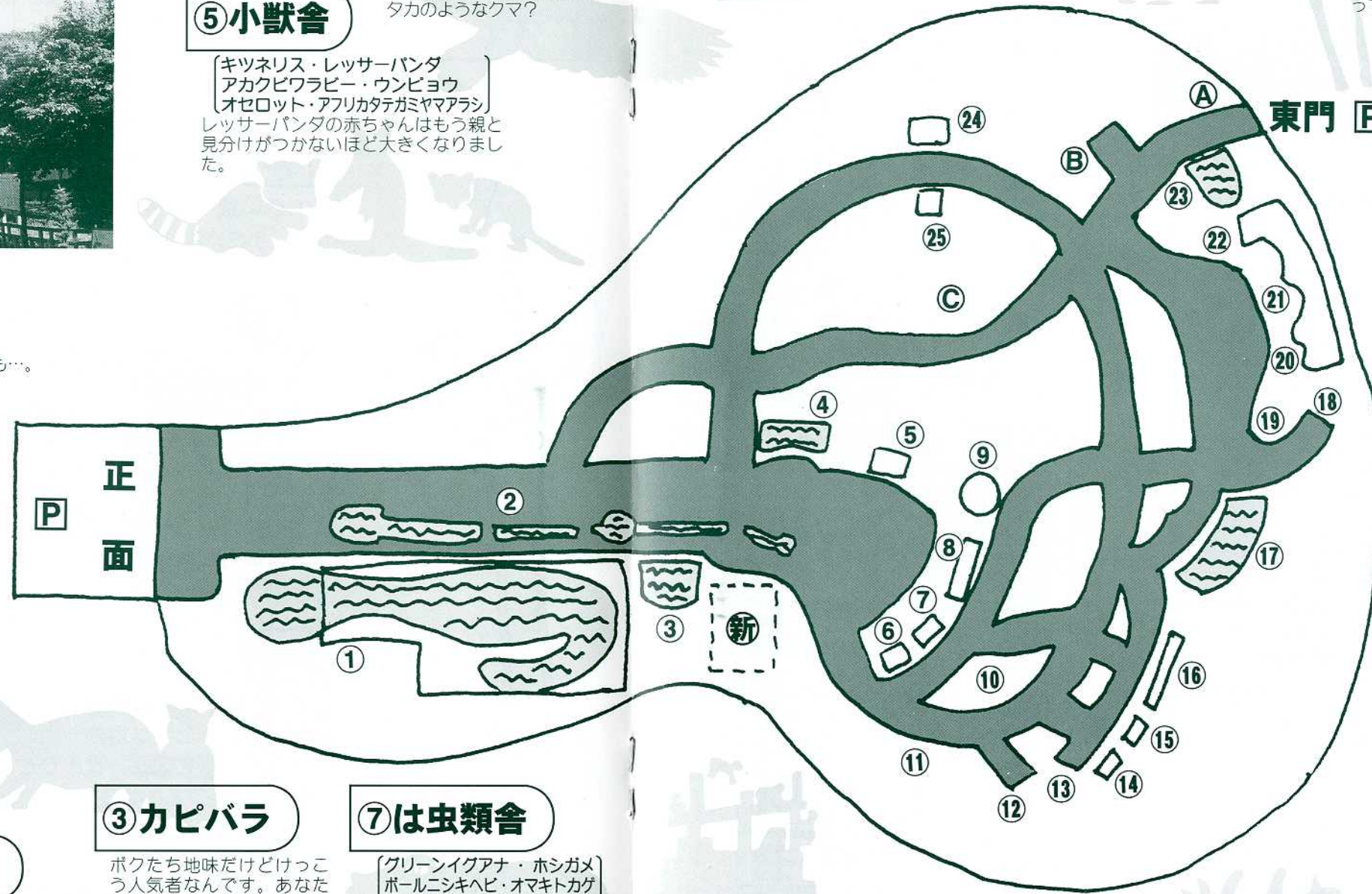
- Ⓐ 事務所
- Ⓑ 動物資料展示館
- Ⓒ 野外ステージ

②5ワシ・タカ

【オジロワシ・クマタカ】
オオワシ
白い尾羽がオジロワシ。
大きいワシはオオワシ。
クマタカはクマのようなタカ?
タカのようなクマ?

⑤小獣舎

【キツネリス・レッサーパンダ
アカクビワラビー・ウンビョウ
オセロット・アフリカタテガミヤマアラシ】
レッサーパンダの赤ちゃんはもう親と
見分けがつかないほど大きくなりました。



③カピバラ

ボクたち地味だけどけっこう人気者なんです。あなたもかくれカピバラファン?

④ゴマフアザラシ

プールにうきが浮いてるよ。
ゴマちゃんたちはどうやって遊ぶかな?

⑥猛獣舎

【アムールヒョウ・エゾヒクマ
シベリアオオヤマネコ
ユキヒョウ】
秋には新居にお引っ越し。
それに合わせてクロヒョウ
がやってくる。

⑦は虫類舎

【グリーンイグアナ・ホシガメ
ボールニシキヘビ・オマキトカゲ
ハビクビガメ・ミシシッピーアリゲーター】
グリーンイグアナが
久しぶりに復活しまし
ました。
よく見ると、は虫類
もかわいいよ。

⑧北海道産動物

【フクロウ・野鳥・リス
キタキツネ・エゾタヌキ】
アカゲラのところに何かがある
よ。そっと近づいてじっくり見
てみよう。

②4こども牧場

ウサギにヤギにハムスター。
アヒルにヒツジにビーグル犬。
ポニーにチンチラ・ナキウサギ。
そして今年新しい仲間がやっ
てきたミニブタ。早くみんな
に会いたいな。プヒー。

②19ダチョウ・エミュー

ダチョウがエミューを追いかける。
今年も始まりました。春の運動会。

②23カバ

2頭いるときはママのザブ
コと娘のナミコ。
1頭の場合はパパのゴン。

②1シロサイ

運動場に木が立った
よ。暑い日は木かげに
入ってひと休み。

②22キリン

3月13日赤ちゃんが生
まれたよ。みんなに会
うのを首を長くして待
ってます!

②0マルミミゾウ

かべに丸太をつけてもらいま
した。
大きい体をスリスリ。
ナナもごきげん。

②18ライオン・トラ

ライオンのライラとレイラは
とっても仲よし。
アムールトラ、今年はオスの
いっちゃんのおうがひと回り
大きくなったよ! ノンちゃん
負けるな。

②17ホッキョクグマ

また暑い夏が来る。そんな時は
プールに
ザップーン。あれなんか浮いてる
ぞ。かじっちゃえ。

②16サルアパート

【ワオキツネザル・ジェフロイクモザル
フラッサゲノン・アビシニアコロス
タイワンザル・シロテテナガザル】
僕たちの部屋にはつり橋がある
んだよ。
天気の良い日は橋の上でひとね
わり。ぎもちいいなあー。

②15チンパンジー

こっちを引くとあっちが上がる。
あっちを引くとこっちが上がる。
さてこの意味は?チンパンジー舎へいそげ!

②14オランウータン

ボク、センタロウ。
目の前にあるロープを引っばって
ボクと一緒に遊ぼうよ!

②9サル山

(ニホンザル)
サル山にブランコが
いっぱい。どうやっ
てあそぶかなあ?

②10キジ舎

【キジ・クジャク
シチメンチョウ】
園内ではお花が満開!
クジャクも全開!

②11ワピチ

ヘラジカの次に大きな
シカの仲間です。

②12エゾシカ

エゾシカにつのがないね!
よく見てごらん。黒くて短いがあるよ。
秋には白くてりっぱなつになるんだよ。

②13フタコブラクダ・ドブラ

春はラクダの毛がわりの季節。
だから今はポーロポロ。

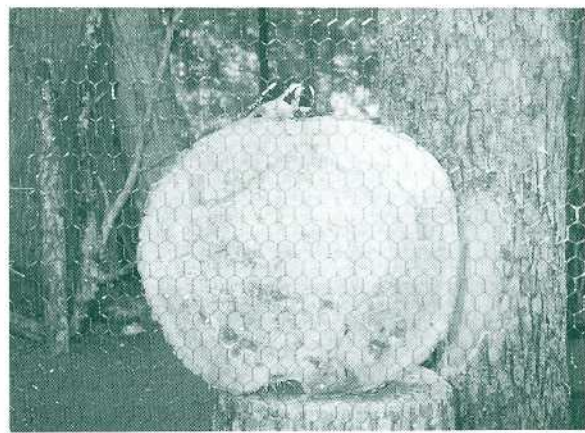
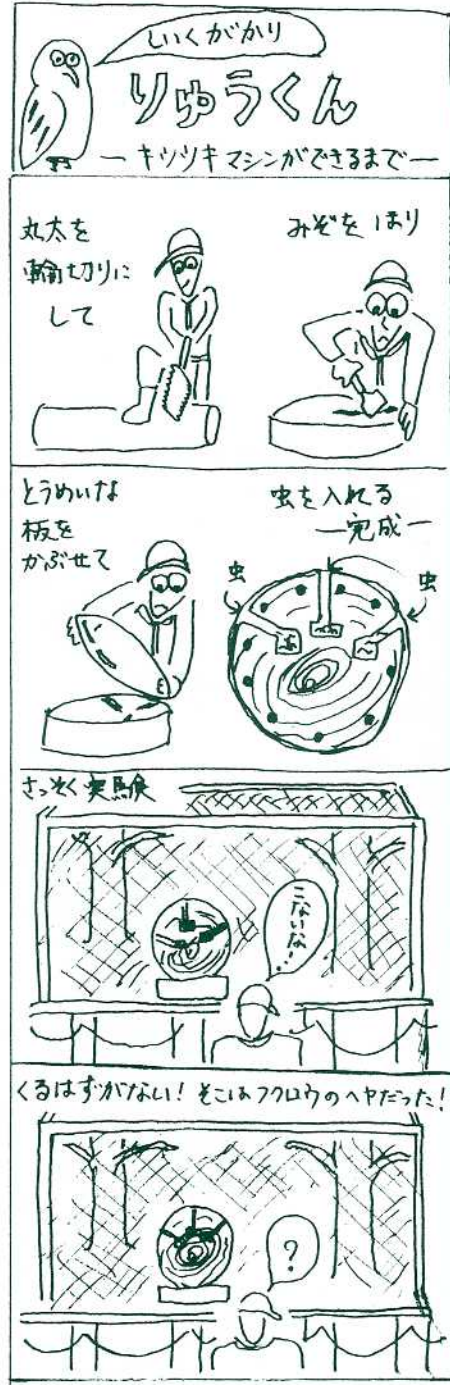
飼育研究レポート

飼育係になって、あっという間にまる二年が経ちました。最初の一年は、たくさんの動物たちの世話ができる喜びで無我夢中でした。そして、二年目の夏、フクロウの仲間オオコノハズクの人工ふ化に成功し、ヒナを育てる（育すう）機会を得ました。何もわからないボクは、まず先輩たちから育すうのポイントを聞きました。給餌方法や育すう環境を教してもらい、最後に先輩が「しばらくの間夜も家につれて行って世話をするんだぞ！」とのこと。一人暮らしのボクに格好の話し相手ができ、早速ふ卵器にヒナをいれて足どりも軽快に、家につれて帰りました。フクロウのヒナはお世辞にもカワイイとはいえ、そのガリガリで弱々しい体を見ると「これが本当にフクロウか？」と疑いたくなります。数時間おきの給餌の日々が続き、2週間もするとフワフワの毛に包まれたカワイイヒナになりました。食欲も旺盛になり、夜中に起こされることもあります。「またか！」と思いつつも、夢中で餌を食べるヒナの、まんまるなカワイイ目を見ると、自然と顔がほころびます。ヒナも順調に育ってきたある日、野生のオオコノハズクのヒナが保護され、動物園にやってきました。ボクの話し相手は2人、いや2羽になったのです。「野生のヤツにいじめられるのでは？」と心配しましたが、2羽は仲良く育ってくれて、もう自分たちで餌を食べられるようになったところで、ボクの母親役は卒業です。

ある日、こんな話を聞きました。「キツツキは長い舌を使って、木の中の虫を上手に捕って食べる」と。それを知ったボクは、どうしてもキツツキの舌が見たくなり、ある道具を作りました。（右図）試行錯誤の上、やっとできあがり、さっそく実験です。初めは警戒して全然近づいてくれませんでした。待つこと数十分。1羽がその道具に飛び乗りました。虫の気配に気づき溝の中に、くちばしをつっこんだ後、長い舌がチロチロっとすごい速さで出て、上手に虫を捕って食べたのです。感動の一瞬でした。今この道具は、キツツキのケージに設置してあります。午前11時頃に、給餌するのでぜひ見に来て下さい。静かに気長に待っていると必ず見られます。

今、ボクは北海道にすむ、野生動物を担当しています。皆さんは北海道の動物と聞くと何を思い浮かべますか？よく目にする野鳥も実はたくさんの種類がいて、その色や模様、鳴き声など、じっくり観察すると今まで気づかなかったことが見えてくるはず。ボクも、もっと動物たちとふれあい、気づいたことや感じたことを、少しでも皆さまに伝えていければと思っています。

（木樽 隆介）



キツツキが虫を捕っているところ

1998

s	m	t	w	t	f	s
4	5	6	7	8	9	10
12	13	14	15	16	17	18
19	20	21	22	23	24	25
26	27	28	29	30		
5	3	4	5	6	7	8
10	11	12	13	14	15	16
17	18	19	20	21	22	23
24	25	26	27	28	29	30
31						
6	7	1	2	3	4	5
14	15	16	17	18	19	20
21	22	23	24	25	26	27
28	29	30				

1999

s	m	t	w	t	f	s
7	5	6	7	8	9	10
12	13	14	15	16	17	18
19	20	21	22	23	24	25
26	27	28	29	30	31	
8	2	3	4	5	6	7
9	10	11	12	13	14	15
16	17	18	19	20	21	22
23	24	25	26	27	28	29
30	31					
9	6	7	8	9	10	11
13	14	15	16	17	18	19
20	21	22	23	24	25	26
27	28	29	30			
10	4	5	6	7	8	9
11	12	13	14	15	16	17
18	19	20	21	22	23	24
25	26	27	28	29	30	31



旭山動物園行事年間予定表

- 1998年
- 4/29(水) 開園 春まつり
 - 5/9(土) 「せせらぎ」野外ステージオープン
 - 5/10(日) 絵本の読み聞かせ(どうぶつ図書館)
 - 5/16(土) 野鳥観察会
 - 6/7(日) ワンポイントガイド(14日、21日、28日)
 - 6/13(土) 絵本の読み聞かせ(どうぶつ図書館)
 - 6/14(日) 動物園ゲーム大会
 - 6/20(土) フクロウ観察会
 - 7/5(日) ワンポイントガイド(12日、19日、26日)
 - 7/11(土) 絵本の読み聞かせ(どうぶつ図書館)
 - 7/26(日) 親子動物教室(8/9、16)
 - 8/1(土) 動物園サマースクール(1~3)
 - 8/1(日) めり絵展(8/1~10/18)
 - 8/8(土) 絵本の読み聞かせ(どうぶつ図書館)
 - 8/13(木) 夜の動物園(13~16)、足まつり
 - 8/下旬 鳴き虫展(8/下旬~9/中旬)
 - 9/6(日) ワンポイントガイド(13日、15日、20日、23日、27日)
 - 9/12(土) 絵本の読み聞かせ(どうぶつ図書館)
 - 9/下旬 猛獣館オープン
 - 10/4(日) ワンポイントガイド(10日、11日、18日)
 - 10/10(土) 絵本の読み聞かせ(どうぶつ図書館)
 - 10/18(日) 絵本の読み聞かせ(どうぶつ図書館)
 - 11/1(日) こども牧場動物園観察会(毎週土、日)
 - 11/21(土) 児童動物園コンクール発表会(21~23)
 - 11/21(土) フォトコンテスト発表会(21~23)
 - 12/5(土) こども牧場動物園観察会(毎週土、日)
- 1999年
- 1/9(土) こども牧場動物園観察会(毎週土、日)
 - 1/24(日) 冬の動物園観察会
 - 2/6(土) こども牧場動物園観察会(毎週土、日)
 - 2/14(日) 歩くスキーの会
 - 冬の動物園観察会
 - 3/6(土) こども牧場動物園観察会(毎週土、日)
 - 3/14(日) 冬の動物園観察会



Illustration: Abe Hiroshi

★開園は4月29日、閉園は10月18日です★
旭川市旭山動物園
☎078-8205 旭川市東旭川町番路 ☎0166)36-1104☎



s	m	t	w	t	f	s
11	1	2	3	4	5	6
8	9	10	11	12	13	14
15	16	17	18	19	20	21
22	23	24	25	26	27	28
29	30					



クイズ

ある日、ヒグマのひざから出血が…。獣医さんに見せると「たいしたことはないけどこの薬をつけなさい」と液状の薬を手渡された。しかし担当である私は、ヒグマがいるオリの中に入れるほどなれてないしなあ。さて、どのようにして薬をつけてあげようか？

1. 水でっぼうを使う。
2. 床一面に薬をぬり、偶然傷につくまで見守る。
3. ヒグマをならして、中に入れるようになるまで薬はつけない。



51号の正解者

正解は、

動物名 餌
 牧田：(ホッキョクグマ)(肉)
 坂野：(カモ)(モヤシ)
 辻栄：(キリン)(乾草)
 でした。

キーホルダー当選者

深川市 菊池 由真さん

正解者の中から抽選で3名の方に旭山動物園特製エゾシカの角キーホルダーが当たります。

応募方法はハガキに答と住所、氏名、年齢、電話番号を書いて、旭山動物園モユク・カムイ係までお送り下さい。

応募×切

1998年8月31日

できごと

- 4月1日 ヒツジ 死亡
- 4月21日 ウンピョウ・オセロット 麻酔
健康検査・ワクチン
- 4月22日 ライオン 麻酔
健康検査・ワクチン
- 4月24日 アムールヒョウ 麻酔
健康検査・ワクチン
- 4月25日 ユキヒョウ 麻酔
健康検査・ワクチン
- 4月26日 アムールトラ 麻酔
健康検査・ワクチン
- 4月29日 開園・「せせらぎ」
「野外ステージ」オープン
- 4月30日 アカショウビン 死亡
- 5月4日 シジュウカラガン 脱臼
- 5月11日 チンパンジー 出産
- 5月13日 チンパンジーの子 死亡
- 5月16日 野鳥観察会
- 5月18日 オセロット メス 皮膚炎
セレスタミン投与
- 5月28日 オセロット 皮膚炎 完治
- 6月5日 ライオン・トラ 駆虫
- 6月14日 動物園ゲーム大会
- 6月20日 ワラビーの子 左足変形
レントゲン検査
- 6月20～27日 コブハクチョウ、ホシハジロなど
「ととりの村」の水鳥孵化
- 7月11日 フクロウ観察会

飼育動物数

(6月31日現在)

哺乳類	55種	225点
鳥類	102種	562点
爬虫類	10種	35点
合計	167種	822点

編集後記

「ととりの村」今年はたくさんの種類の水鳥たちが、ヒナを連れて泳いでいます。巨大な鳥かごになってから初めての繁殖期、こんなにたくさんの鳥たちが営巣するとは思いませんでした。毎年のようにカラスに卵やヒナを奪われ産卵すらしなくなっていたのにカラスが入ってこれなくなって1年目で効果が出るとは、水鳥たちがカラスから受けていたストレスが想像以上だったと言うことでしょいか。

モユク・カムイ No52 平成10年7月31日

発行所 旭川市旭山動物園 〒078-8205 旭川市東旭川町倉沼 ☎0166-36-1104
 発行 小菅正夫
 編集委員 坂東元・中田真一・松島守・辻松淳二
 印刷 谷川印刷株式会社 〒070-0831 旭川市旭町1条4丁目 ☎0166-51-0653