

もくじ

どうぶつと私 2

いまは夏 3

新シリーズ

ぼくは動物大使

その2ワシミズク 4.5

見開きワイド特集!!

これがうんこだ! 6.7

明日の動物園を考える

「動物園事情」

幻となった繁殖計画 8

飼育研究レポート

チンパンジー 9

VET NEWS (動物病院より)

予防注射 10

新米キーパーの苦悩

「真一の目」 10

クイズ 10

おたんじょう日おめでとう 11

おしらせ 11



#20

旭山どうぶつえん

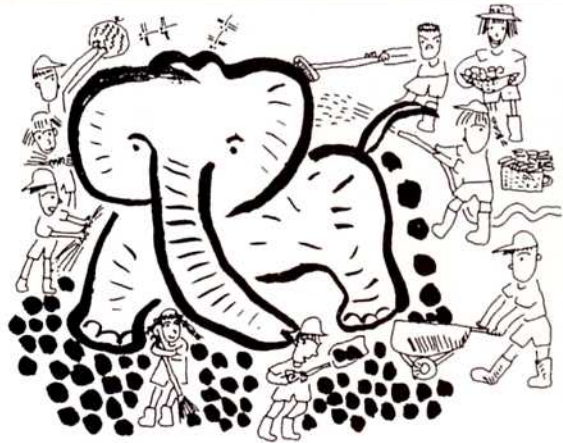
サマースクール修了証

11年 山猫みみちゃん

たくさんの動物たち、そしてそのお世話をしている飼育係の先生たちと過ごした3日間はどうでしたか。手や足や目や、そして心を十分に働かせることができましたか。明日からは虫や動物たちだけではなく、まわりの水や土や草や木や、そんなたくさんのものたちにも関心をよせてみて下さい。そしてそのことを忘れない大人になってほしいと思います。

あなたが旭山動物園サマースクールを修了したことを証します。そして今までとはすこし違う目や心を持たたことも証します。これからも同じ地球に生きるたくさんの生き物たちのよい友達でいてください。

☆ 1995年8月3日
旭山市旭山動物園
園長 小菅 正夫



8月1日から3日間、67名が楽しくすごしました。



いまは... ^{なっ}盲^な夏 ^の思い出

一九七七・八・一〇 快晴
ゴリラのマリは虫がとても嫌いだ。
バッタもチョウチョも
トンボも嫌いだ。
その訳を係のマキタさんが
教えてくれた。
マリがまだ幼ない頃の話だ。
いつものように二人で散歩をしていた。
ちょうど屋外ステージの横を
通りかかった時、マリは突然
ステージの壁を
ドンドンたたき始めた。
マリは天才ドラマーなので
何でもたたくのが好きなのだ。
運悪くたたいた場所が
スズメバチの巣のそばだった。
おこったスズメバチは
大群で二人におそいかかった。
マキタさんはとっさに
持っていたクサリを離し
一目散に逃げた。
マリの頭は凸凹こぼこになった。

「旭山動物園日誌」より



ぼくは
動物大使
その2 夜の名ハンター **ワシミミズク**

フクロウの仲間

南極を除く全世界に分布。そのほとんどが夜行性。世界に約130種、日本には11種。旭山動物園では日本に生息している11種の内8種を飼育展示しています。



ワシミミズク
全長66cm 目はオレンジ色
留鳥



シロフクロウ
全長60cm 目は黄色
オスは真っ白、メスは黒いしましま
冬北極圏から渡って来る「冬鳥」



エゾフクロウ
全長50cm 目は真っ黒
留鳥



トラフズク
全長38cm 目はオレンジ色
冬は南に渡る「夏鳥」



アオバズク
全長30cm 目は黄色
冬は南に渡る「夏鳥」
ホーホーと鳴くのはこの鳥



コミミズク
全長38cm 目は黄色
冬シベリアから渡って来る「冬鳥」



オオコノハズク
全長24cm 目はオレンジ色
冬は南に渡る「夏鳥」



コノハズク
全長20cm 目は黄色
冬は南に渡る「夏鳥」
声の仏法僧として有名

ワシミミズク
Eagle Owl

日本ではシマフクロウの次に大きなフクロウの全長約66cm
近年北海道で繁殖を確認された。

夜でも見える

ほとんどの鳥は暗くなると目が見えなくなる「鳥目」だ。でも僕目は人より大きく、明るさを感じる「視細胞」が多いんだ。そのおかげで明りを感じる感度は人の100倍だ。すごいだろ！

地獄耳

「顔盤（パラボラアンテナの様に平らな顔）」が発達し、集音機の役目を果たす。ネズミがたてるわずかな音も聞き逃さない。僕の前でないしよ話は禁物だよ！

くちばし

肉を引き裂くためにすどく曲がっている。でもたいていは丸ごと飲んじゃう。実は口裂けおぼけみたいに口が大きい！

旭山ZOOにいない種



シマフクロウ
全長71cm
目は黄色 留鳥



キンメフクロウ
全長25cm
目は金色 留鳥



ミナミメンフクロウ
沖縄の西表島で迷鳥として記録がある

僕たちフクロウと同じ「猛禽類」にワシ・タカの仲間がいるんだ。住んでいる場所も、食べ物も同じ。でもケンカはしないんだ。フクロウは夜、ワシ・タカは昼、時間をずらして共存しているのさ！

北海道はフクロウ王国

日本で繁殖しているフクロウは、8種類。シロフクロウ、コミミズク、ミナミメンフクロウは日本では繁殖しません。8種すべてが北海道でも繁殖していますが、北海道だけで繁殖しているのが、シマフクロウ、ワシミミズク、キンメフクロウです。まさにフクロウ王国です。このうちキンメフクロウは90年、ワシミミズクは94年に初めて公式に繁殖が確認されています。多分彼らはもっと以前から繁殖していたのでしょ... (text continues)



静かな飛行

全身の羽毛が柔らかいうえ、風切羽根に短く柔らかい綿羽が生えている。これが音を出さずに飛ぶ秘密なんだ。だから獲物に気付かれないのさ！

エクソシスト

目が2つとも正面にあるおかげで、獲物までの距離がバッチリわかるし（立体視）大きいから暗くてもよく見える。でもそのおかげで目の玉がほとんど動かない。横目でみることが出来ない。視野が狭い。でも大丈夫。首が柔らかいから、頭を後ろにグルッと真後ろを通りこして270度回せちゃう！ついでに天地が逆さまになるくらいひねれるんだ。真似しちゃダメだよ、死んじゃうよ！

えさ 小さなけもの、トリなどをたべる。

足 鋭いつめ。つかんだ獲物は絶対に離さない。

ミミズクとフクロウ

フクロウの仲間には名前の最後に「**フクロウ」とつく種と、「**ズク」とつく種がいます。一般に「耳羽」と呼ばれる耳のような飾り羽根のある種を**ミミズクあるいは**ズクと呼び、耳羽がない種を**フクロウと呼びます。でも何にでも例外はあります。耳羽があるのにシマフクロウ、耳羽がないのにアオバズク。



ペリットとは？

フクロウは一般に餌をまるのみする。そして毛や歯、骨など消化できないものは、お腹の中で丸めて口から吐き出す。これをペリットと言うんだ。だからこのペリットをほぐせばフクロウが何を食べているか判るんだ。今度じっくり見てごらん。運が良ければ口からペリットと出てくるよ（飼育係でさえまだ見たことがない！）。



これが うんこだ!!

今回はうんこを特集してみようと思います。うんこは動物によって、さまざまです。そこで旭山動物園で代表的なくつかの動物のうんこを紹介します。



ワオキツネザル
 餌は野菜果物中心で、全体の形はソーセージ形ですが、ポロポロくずれて小さくなります。うんこの色は食べ物によって違いが見られ、黄色っぽいものからオレンジ色、こげ茶色のものなどがあります。
 餌 サツマイモ60g リンゴ150g
 オレンジ50g ニンジン40g
 ハクサイ100g バナナ10g
 ビーマン10g ニボシ2匹
 サル用ペレット5g

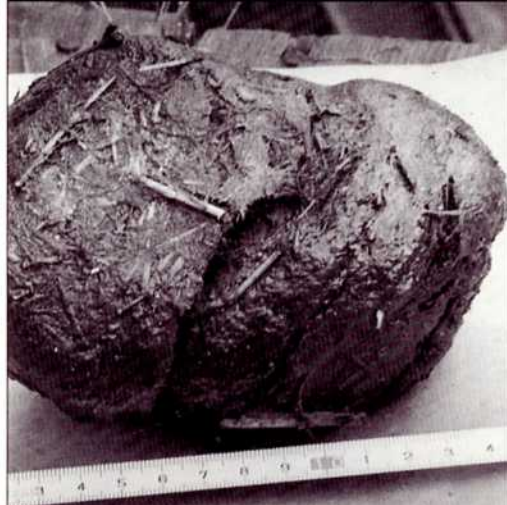


ウサギ
 この仲間には2種類のうんこをします。ひとつは軟便で肛門に口をつけて食べてしまい(食糞)、胃の中にある食べ物と混ぜ合わされます。もうひとつは写真のようなまん丸のころころうんこで、いわゆるこれがぶつうのうんこです。
 餌 サツマイモ0.5kg ウサギ用ペレット0.5kg
 リンゴ0.2kg

うんこは飼育係にとって大事な健康チェック材料
 私たち飼育係は動物たちの健康管理に気をつかいますが、飼育されている動物たちは言葉を話すことが出来ません。そこで動物の毛並みや顔つきなどを見て異常がないかを調べます。そんなときに「うんこ」を見るのもとても重要なことです。いつもと同じうんこだらうか？ 色や堅さに違いがないか？ 何か変なモノが混ざっていないか？ またお腹の中に病気がないか、時々獣医さんをお願いしてうんこを調べたりもします。このようにうんこから動物の健康状態を見るわけです。



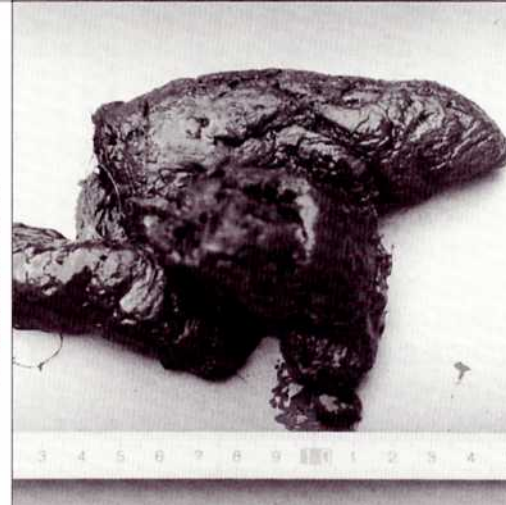
チンパンジー
 食べ物は野菜果物が中心です。形は人間に近いソーセージ形うんこです。あまり堅くありません。木に登ったり、地面を歩いたりするので、うんこも止まり木や床などあちこちにします。
 餌 サツマイモ1kg リンゴ0.4kg
 キャベツ0.4kg ニンジン0.2kg
 ハクサイ0.3kg バナナ0.4kg
 ビーマン0.1kg タマネギ0.3kg
 ニボシ30g ヨーグルト1個
 たまご1個 サル用ペレット10g
 6Pチーズ1個



ゾウ
 野生では一日のうちの起きている時間はほとんど餌を食べています。だから食べる量も多く、うんこもたくさんです。旭山動物園のこの動物はかなり年をとっているため、草の他に野菜や果物も与えています。毎日全部で100キログラム以上食べ、うんこの量はだいたい一輪車に山盛り一台ぐらいになります。でも消化はあまり良くなって、半分ぐらいは未消化の状態が出てきます。動物園では一番大きな動物ですが、うんこの大きさや量も一番です。
 餌 青草60kg 草食獣用ペレット10kg
 リンゴ15kg サツマイモ6kg バナナ17kg



キリン
 この仲間の腸の長さはサルや肉食動物よりはずっと長く、消化効率もとても良いです。うんこをするときはポロポロと簡単に落ちてくるような感じで、あまりふんばるといふ様子ではありません。この動物に限らずこのような草食動物はいつでも敵に狙われているので、比較的簡単にうんこが出来るような体のつくりになっています。
 餌 青草10kg 草食獣用ペレット6kg
 ジャガイモ2kg 大豆かす0.5kg
 ふすまペレット1kg 圧ベン麦1kg



ライオン
 この動物は食べ物をほとんど噛まないで丸飲みします。うんこの様子は黒くて堅いソーセージ形です。これは肉を食べたときのもので、骨などを食べると白っぽいうんこになります。
 餌 馬肉6kg 鶏肉0.12kg 骨0.2kg
 オオナゴ0.1kg



リス
 動物園のほ乳類の中では一番小さなうんこです。消化効率はとても良く食べたエネルギーの80%を摂取してしまいます。そのせいかうんこの様子は堅めで少し乾いています。この仲間もウサギと同じように食糞します。
 餌 ヒマワリの種 サツマイモ0.1kg
 ニボシ クルミ



カピバラ
 この動物は写真のようなつぶつぶのうんこや、人間のような形のうんこをします。うんこをする場所は陸上や水の中です。この動物も他の草食動物と同じく、いつも敵に狙われている弱い動物です。そこで外敵に襲われそうとき、比較的安心な水の中に飛び込んでうんこをすることがあります。
 餌 青草2.5kg クマ用ペレット1kg
 サツマイモ0.3kg

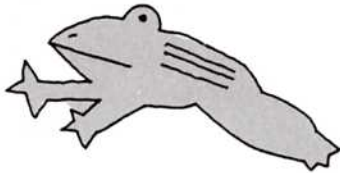
どうぶつえんでウんこがよく観察できるベスト5

- ゾウ ながいのがポトンポトン 必ずおっこもする。
- キリン ポロポロ 運動場にもある
- サル山 木の上からポトン
- カピバラ 水の中でフカ
- ダチョウ 白いのはおっこ

ニワトリは1週間に1度
 ヒマワリの種
 カミタライス
 食べたものでウんこの形がちがって出てくる。
 クマ用ペレットと牛乳
 ニワトリがたい うんこ



動物園事情



幻となった繁殖計画



マリ

6月12日、マリ（ローランドゴリラ、♀）が死亡した。マリは、1974年来園し、多くの入園者に親しまれてきた。ゴンタがやって来てからは、2世誕生の期待もかけられていた。当時、ゴリラもペアで飼育すれば繁殖が可能である、との思いこみがあり、相次いでゴリラを導入した園館も、施設規模の違いはあれ、オスメス2頭で飼育を開始した。ところが、いくつかの園で例外的に繁殖が成功したものの、多くの園では、その予兆すら見られなかった。

一方、欧米の動物園では1970年代に入った頃から、ゴリラを野生での生息状態を参考にして群れで飼育する方法がとられるようになり、徐々に繁殖実績を挙げていった。その結果、“ゴリラは群れで飼育しなければ繁殖しない”ことが常識となった。

そこで1992年、遅ればせながら日本でも、ゴリラの繁殖計画が立案され、群れ飼育への取り組みが開始された。当時、北海道では、札幌・釧路・旭川の3園でオス3頭、メス2頭のゴリラが飼育されており、メス2頭と最適なオス1頭との群れをつくりることが最適であろう、との意見であった。

ゴリラの繁殖適期としては、多少高齢ではあるが、まだ望みは残されているので、なるべく早く繁殖計画を実現させなければならぬ。

1995年2月25日、ゴリラの繁殖計画について最終的な話し合いが札幌で行われた。そこで取り決められたことは、次のとおりであった。

- ・札幌は、ゴリラ繁殖の基地となり、群れ飼育を開始する。
- ・旭川は“マリ”を繁殖を目的として、札幌に貸し出す。
- ・札幌は、オランウータンを繁殖を目的として旭川に貸し出す。
- ・釧路は札幌の状況により“ムサシ(♂)”を札幌に貸し出す。

各動物園では、そのことを事務的にも検討し、すべての決裁を終わらせた。旭川市長も“それがゴリラのためになるなら”と快く、この計画を認めてくれた。輸送の手筈も整い、後は環境庁の認可を待って、移動するだけになっていた。

当日、6月20日に予定されていたゴリラ繁殖計画発表の資料を作成していた私は、何を思ったか、突然マリの顔が見たくなり、ゴリラ舎へ行った。それも診療車に乗って。そして、マリが死亡しているのを発見した。

マリの死によって、旭山動物園でのゴリラ飼育の歴史は終わった。我々とのたくさんの思い出を残して終わってしまった。マリの死は悲しい出来事だった。我々にとって、ゴリラに対して何もしてやれなかったことの方が、もっとつらく悲しいことであった。



マリをおんぶする飼育係のMさん
1980年ごろ

ゴリラ繁殖計画に関する覚書

旭川市、札幌市、釧路市三市の動物園は、希少動物の繁殖という動物園の社会的使命を果たすため、日本動物園水族館協会・種保存委員会の目的と理念にのっとり、下記により北海道ゴリラ繁殖計画を三市の各動物園で協力して遂行するものとする。

- 記
1. 旭川市旭山動物園はメスのマリを札幌市円山動物園に貸し出し、円山動物園では当面3頭飼育とする。
 2. 札幌市円山動物園はオランウータン2頭を旭川市旭山動物園に貸し出す。
 3. 釧路市動物園は円山動物園の3頭飼育状況により、オスを札幌市円山動物園へ貸し出す。

以上の計画に三市長間で合意したので、この覚書に署名の上、各一通を保有する。

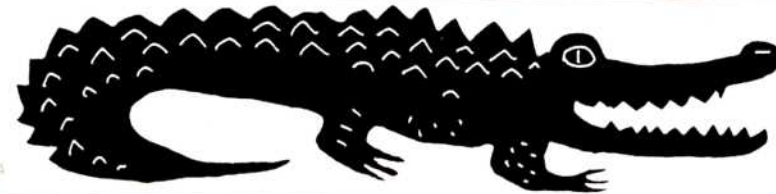
平成7年6月20日

旭川市長 菅原 功一
札幌市長 桂 信雄
釧路市長 櫻 瀬 俊之

ゴリラ繁殖計画に関する覚書(3市長連名)

ゴリラの飼育頭数

	飼育園館	飼育頭数	平均飼育頭数
英国地域	13	92	7.1
欧州地域	49	223	4.6
北米地域	61	323	5.3
日本	18	43	2.4



Zoo Keeper's Retorts

飼育研究レポート

チンパンジー家族に新しい仲間が

94年4月、チンパンジー家族に、ドイツのフランクフルト動物園から母娘2頭が新しく家族に加わった。飼育係仲間からは、「ドイツから来るんだから、ドイツ語を勉強しておかないと。」とからかわれ笑ってごまかしたが、内心言葉が通じなかったらどうしようと心配していた。

会ってみて、バナナを差し出し、「おいで」と言うのとりに来るし、悪いことをして怒るとやめたので一安心であった。顔の表情や、声の調子で判断しているようである。でも顔立ちが、今いるチンパンジーたちと違うのである。日本人がチンパンジーの顔として好むのは、テレビのコマーシャルなどで見かけるような顔である。ドイツから来たのは、映画の『猿の惑星』にててきたような顔立ちである。

新しいチンパンジーが来たと言うので、飼育係が入れ替わり立ち替わり母と娘の顔を見に来ては、スボックみたいだとか、みっともないだとか、二頭が言葉が解ったら怒り出すようなことを好き放題言って帰っていく。その言葉を聞いているうちに私はなんだか腹立たしさを感じた。「ドイツから来たんだから、顔立ちが違うのは当たり前じゃないか」と、心の中で呟いた……。大きな動物園など、チンパンジーを30頭ぐらい飼育しているところでは、個性的な顔立ちをしたチンパンジーを多く見かけるのだが、旭山ではこの手の顔は始めてである。さっそく名前をつけることにした。フランクフルトから来たので、母さんはフルトと呼ぶことにした。チビは何と12月24日生まれだったので、イブという名前にした。これでチンパンジー家族は、キーボ（オス 26才）、リキ（オス 10才）、チロ（メス 16才）、そしてフルト（メス 14才）とイブ（メス 4才）の5頭になった。

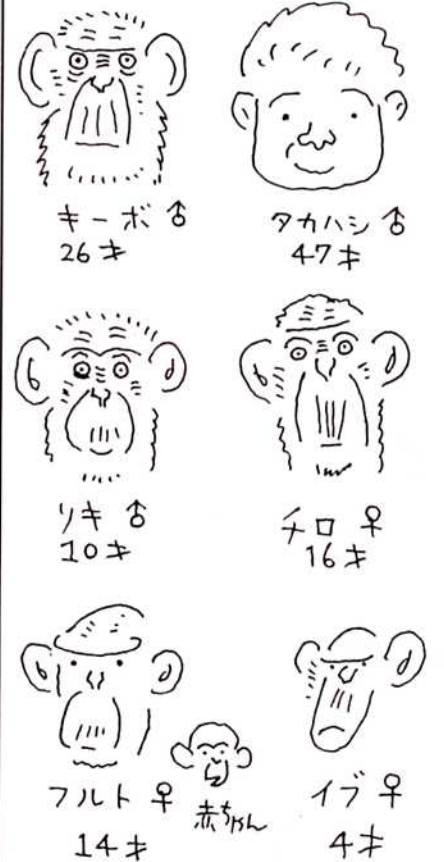
翌日、檻ごしにフルトとイブを、キーボ、リキ、チロと見合いさせることにした。ボスのキーボは檻ごしに体当たりをし、フルトとイブを驚かしている。リキは口に水を含んでは、まるで水鉄砲のように吹きかける。フルトとイブも少し離れていられなければならないのに、仲間に入りたいためか、檻に近づいて挨拶行動をしている。チロは吾関せずとしらんぷりをしている。そんなリキとキーボも20分もすると疲れたのか小休止をしている。私が思うには、リキは遊び相手がほしいのであろう。イブ4才、リキ10才、遊ぶにはイブはちょっと幼すぎるが、リキは遊び相手が出来て嬉しいのだろう。その表現が水鉄砲なのだろうか？

そんな状態が続いていた、ある日、キーボ、リキ、チロの中にフルト母さんを仲間入りさせた。イブは隣の部屋で見学してもらおう。キーボがフルト母さんを威嚇しようとする、母さんはなかなかの社交家でありキーボの顔の前に自分のお尻を突きつけるのである。目の前にお尻を突きつけられると、キーボは威嚇できなくなるのである。10数分ほどこれを繰り返し、どうやら仲間入りが出来たようである。

しかし、イブを仲間入りさせるには危険が大きすぎるようだ。しばらくの間、私がイブと対面することにした。4才とはいえ、力の強さはとても人間など及ばない。檻の中にはいると、イブは「何でお前が中に入ってくるの？」と言うような表情をして逃げ回っている。わたしはバナナを手を持ち、「イブ、仲良くしよう」と座りこむ。2、3分すると好物のバナナが欲しいのか、近づいてきてバナナを受け取った。どうやら私もイブに受け入れてもらえたようだ。

フルトとイブが仲間入りしてから1年3カ月たった今年の7月9日、フルトがキーボとの間にオスの赤ちゃんを出産した。顔を見るとこれまた母親似である。飼育係仲間から、なにかまた言われそうである。

旭山チンパンジー家のひとびと





予防接種



みなさんの中の大勢の方は、「予防接種」なるものを経験したことがおありなのではないでしょうか。インフルエンザやツベルクリン、はしかといったものが一般的ですね。予防接種は人間だけではなく、犬や猫などのペットを飼っていらっしゃる方は、愛するワンちゃんやニャンコちゃんに予防接種を施したことがあることと思います。

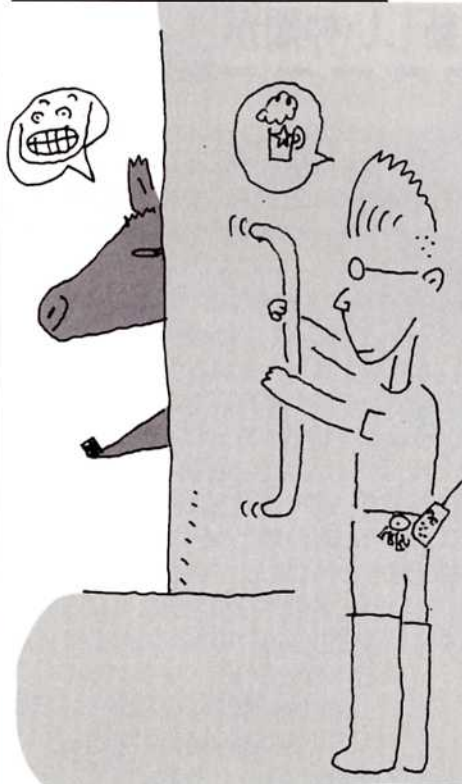
実は動物園の動物たちの中にも、毎年のように予防接種をしてもらっているものがあるんです。例えば、トラやライオンといったネコ科の動物たちは、春になると三種混合ワクチンという注射を射たれます。これはペットの猫に注射するものとまったく同じワクチンです。トラやライオンのような強そうな動物でも、飼い猫と同じ病気にかかってしまうんですね。他には、クジャクなどのキジ類の鳥たちには、養鶏場で使用するワクチンを接種しています。

動物園の動物たちはそのほとんどが、元来、食うか食われるかの厳しい野生で生きているものですから、ペットや家畜、まして人間なんかよりもずっとずっと我慢強いんですね。ですから、「この子具合が悪いんじゃないだろうか」と、飼育係や獣医が思った時には、もう相当に悪化していることが少なくありません。そういう意味で、動物園では、動物のけがや病気の治療よりもその予防の方がずっと大事だといえるかも知れません。

新米キーパーの苦悩



人?家?ご飯?



よく、『犬は人につき、猫は家にく』といいますが、動物園の動物たちはどうでしょうか。僕が飼育係になって間もない頃のある日、僕は初めてラクダ舎を受け持ちました。閉園時間になり動物の収容を開始。先ずらくだのオス「入った!」続いてメス「よし、OK」。残りはポニー。戸を開けるとポニーは部屋を覗き込み、僕の顔を見るなり逃げていきました。数十分間粘ったのですがとうとう入らず、しかたなく先輩に来てもらうことにしました。しばらくするとポニーが寝室に駆け込んで来ました。「俺の粘り勝ちだな」とニヤついていると後から先輩がやってきて「俺の顔を見たら入っていったぞ」と一言。人一倍警戒心の強い草食獣。きつといつもの人じゃないとわかり入ってこなかったのでしょうか。ポニーは人を見ていたのです。では肉食獣はというと、人が変わろうと部屋が変わろうとちゃんと入ってくれます。ただ、餌のない部屋にはなかなか入ろうとしません。それじゃ、肉食獣は人でも家でもなく、餌につられて? いいえ。たえ餌のある部屋でも入らないときは入らないんです。まったく難しいものですが、でもそれでいいんです。人につこうが、家につこうが、餌につられようが、この自由気ままな、「自然体」なのが動物たちのすばらしさなのではないでしょうか。それでは、果たして人間は、人? 家? ご飯? それとも...

エゾシカの角キーホルダーが当たる!



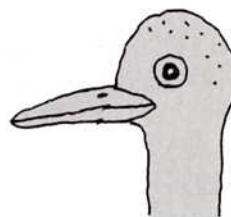
たまご



1 ● キレンジャク



2 ● ニホンキジ



3 ● ダチョウ

卵の中でいちばん大きな卵はダチョウで、1.8kgもあります。では体重の割合からみて、当園でいちばん小さな卵を産む鳥は次の3種のうちどれでしょう。

- 1、キレンジャク
- 2、ニホンキジ
- 3、ダチョウ

参考・ニワトリの卵は体重の約3%の重さです。

正解者の中から抽選で3名の方に旭山動物園特製エゾシカの角キーホルダーが当たります。

応募方法はハガキに答と住所、氏名、年齢、電話番号を書いて、旭山動物園モユク・カムイ係までお送りください。

応募〆切

1995年8月31日
9/15

前号の答

正解はライオンまたはアムールトラでした。正解率は83%でした。

キーホルダー当選者

東京都 浦島 一徳さん
広島市 森山 紀子さん
旭川市 北島 亘さん

おたんじょう日 おめでとう



3月11日
アカクビワラビー

4月5日
ゴマフアザラシ
真っ白なのはほんの2週間だけ

4月9日
ニホンザル

4月11日
オマキトカゲ
卵じゃなくて赤ちゃんで産まれるんだ!

6月2日
ニホンザル

6月4日
ニホンザル

6月5日
ワビチ

6月8日
ヒツジ
ふれあいコーナーの人気者

6月9日
チンパンジー
どっちに似たのかな?

6月21日
エゾシカ

6月24日
エゾシカ

ほかにもクジャクやカモのひなもいっぱい産まれたよ!

おしらせ

★星まつり (7~8月)

親子動物教室 (7/30、8/6、13、20)
サマースクール (8/1、2、3)
夜の動物園 (8/13、14、15、16)
図書室 本の読み聞かせ—神話と動物 (8/12)
動物フォトコンテスト大賞発表 (7/23)

★かぼちゃまつり (9月)

図書館 本の読み聞かせ—収穫祭り (9日)
動物体重当てクイズ発表 (15日)
最長老 アジアゾウにかぼちゃプレゼント (15日)
収穫祭 地元の野菜、くだもの市
動物園文化祭
サル山音楽祭 (24日)

★どんぐり祭り (10月)

リスとどんぐりのシンポジウム (1日)
図書館 本の読み聞かせ—リス (14日)
エゾリス観察会 (15日)
さよならウォークラリー (22日)

編集後記

去年の暑いあつい夏とはうってかわって、今年の夏は太陽が出ないまま終わってしまいました。すずしすぎるくらいでした。サマースクールが終わり、夜の動物園が終わり、夏休みが終わり、園内は秋です。心が妙に静まり、死んでいった動物たちのことが今さらのように思い出したりするものこの時期です。シロテテナガザルの赤ちゃんがお母さんにブランコ遊びをしてもらっています。チンパンジーの赤ちゃんはしっかりとつかまっておっぱいです。4月うまれのゴマフアザラシは体重50kg。こどもの成長がたのもしくみえるのもこの季節です。あと2カ月もすると、もう雪でしょう。

飼育動物数

(8月1日現在)

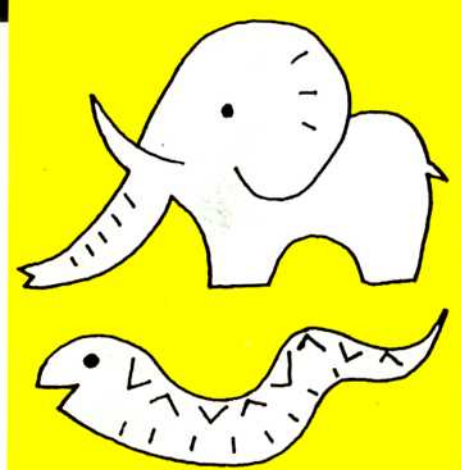
哺乳類	43種	142点
鳥類	98種	437点
爬虫類	10種	32点
合計	151種	611点

できごと

● ローランドゴリラ「マリ」死亡
6月12日朝、突然の死。急性心不全。

● カピバラのお見合い
4月に新しいお婿さんがきた。
飼育係特製の檻ごしに長いお見合いの後、
6月28日めでたく同居。

● シロテテナガザルの同居
去年10月、出産のため別居していたお父さんと
6月28日同居。やっと親子水入らず。



福岡市動物園と動物交換
(ハイイログアン↔アカハシハジロ)



モユク・カムイ No.41 平成7年8月30日

発行所 旭川市旭山動物園 〒078 旭川市東旭川町倉沼 ☎0166-36-1104
 発行 小菅正夫
 編集委員 坂東元・阿部寛・中田真一・松島守・辻松淳二
 印刷 谷川印刷株式会社 〒070 旭川市旭町1条4丁目 ☎0166-51-0653

