

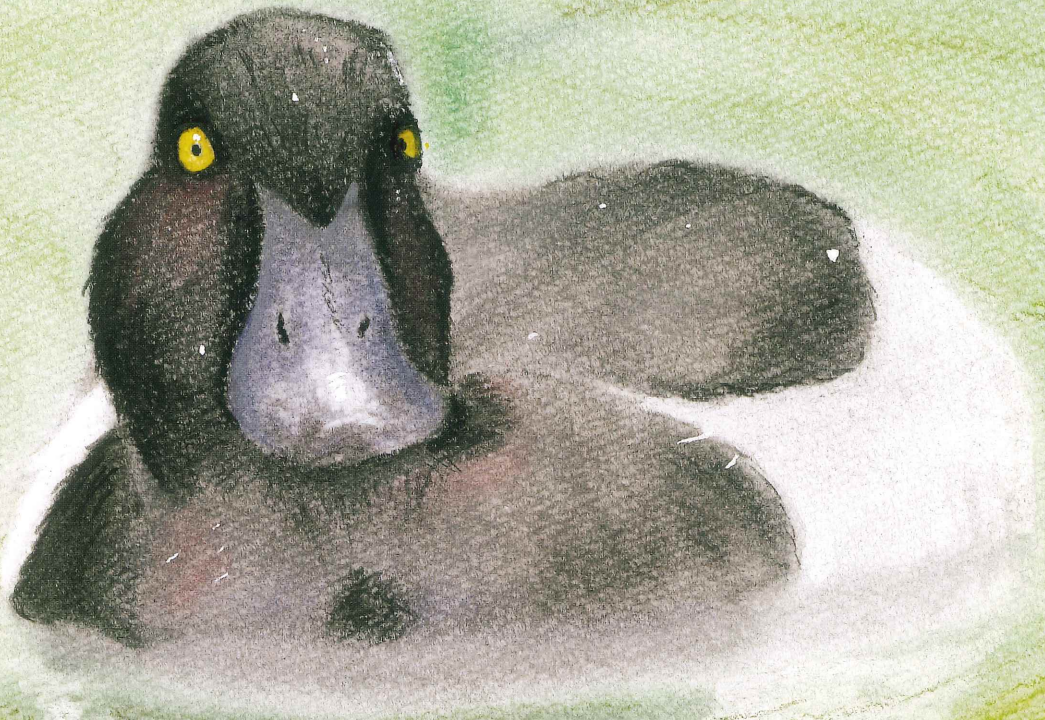


# モユク・カムイ NO. 109

●モユク・カムイとはアイヌ語で「エゾタヌキ」のことです。 July 2021

## ASAHIYAMA ZOO NEWS

あさひやまどうぶつえんニュース



### もくじ

ぼくは動物大使 その70  
歩く・潜る・飛ぶ! キンクロハジロ .....1.2

特集 夏だ! そうだ! 昆虫を探そう!  
~園内で見られる昆虫~ .....3.4

エゾモモンガ舎レポート  
~0からスタート! レイアウトから引っ越し、昼夜逆転まで~ ...5

こども牧場からのお手紙  
~新しい仲間が増えました~ .....6

主なできごと・編集後記・飼育動物数 .....7

キンクロハジロ

*Aythya fuligula*



# キンクロハジロ

学名 *Aythya fuligula*  
分類 カモ目 カモ科

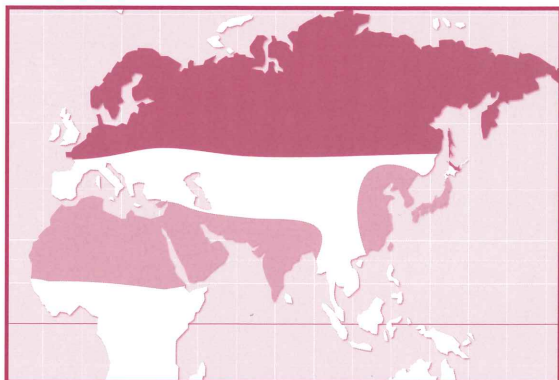
シベリア、ヨーロッパ北部などのユーラシア大陸北部で繁殖し、冬季になるとアフリカ大陸北部、ヨーロッパ、中近東、インド、中華人民共和国東部などへ南下し越冬する。

日本では冬季に九州以北に越冬のため飛来する。越冬地としては島根県の宍道湖・中海が有名。

夏は多くが繁殖地に渡るが、少数は北海道で繁殖する。紋別市コムケ湖、知床五湖、釧路町達古武沼などで繁殖記録がある。

名前の由来は、目が金色、オスの頭が黒、風切り羽が白いことから。漢字で書くと「金黒羽白」。メスの羽毛はオスと異なり、茶色。

## キンクロハジロの分布



■ 繁殖地 ■ 越冬地

## 命をはこぶ水鳥たち

渡り鳥は植物の種を食べ、糞として排泄することで植物の分布域を広げるといわれます。近年の研究で、水鳥が食べた魚の卵も0.2%の確率で未消化のまま排泄され、その後発生することが確認されました。カルデラ湖など孤立した湖にも魚が生息しているのは「水鳥が卵を運んだ」とする新説が唱えられるようになりました。

水鳥は、時にはキツネやワシ、タカ、ヒトなどの糧になりますし、水鳥の糞は微生物や植物の栄養にもなります。「水鳥は世界中の命をつないでいる」といっても過言ではないのです。

# ぼくは動物大使 その70 歩く・潜る・飛ぶ！ ～キンクロハジロ～

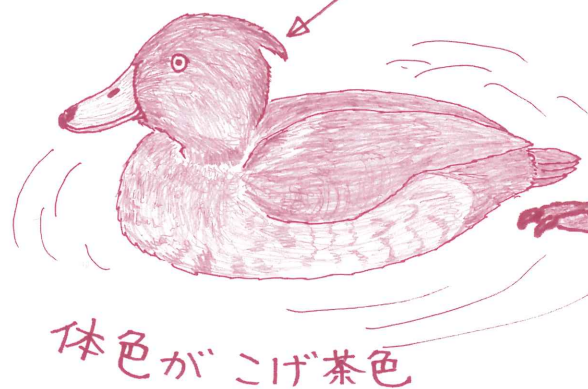
### からだ

体長 40cm～47cm  
体重 500g～700g

### たべもの

雑食性で、水草、昆虫、魚の卵や、潜水して二枚貝や巻貝を食べる。

### メス



### 冠羽

オスの後頭部に飾り羽(冠羽)がある。メスの冠羽は短く、ほとんどないものもある。

### 水に潜ります！

「潜水ガモ」に分類され、潜水が得意。水深数メートルを潜り、水底の貝などを捕食する。



### 水かき

大きな水かきは体の後ろのほうについており、潜水するのに適する。

## 小さくてもたくましい！

キンクロハジロは自然界では「食べられる側」の生き物です。でも、ときには数メートルの潜水をして貝を食べ、ときには数千kmもの渡りをします。母鳥1羽で、5～14個の卵を23～28日間温めてヒナを孵します。ヒナが天敵に狙われると母鳥は傷ついてうまく飛べないふりをしてバタつき、天敵の目を引くことでヒナを守るといわれます。(この行動を「擬傷」といいます)

小さなカモも厳しい自然界で命をつなぐために、たくましく生きているのです。ととりの村でも、初夏にはヒナを連れたキンクロハジロの様子が観察できます。今年の繁殖結果はどうなるでしょう？彼らの生命力を感じに、ぜひととりの村へ来ててください！

## キンクロハジロの潜水ごらんあれ！！

ととりの村の担当者が、第一こども牧場で「ととりの村のなるほどガイド」をおこなっています。

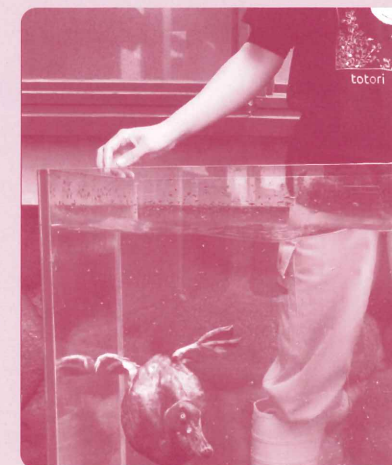
トレーニングで人慣れさせたキンクロハジロを使い、水槽を潜水の様子をお見せしています！

2021年6月現在、新型コロナウイルスの影響によりガイドは中止していますが、Youtubeの旭山動物園公式ページでガイドの様子をご覧ください。

旭山動物園  
公式Youtube



キンクロハジロ  
を見てみよう！



なるほどガイドの様子



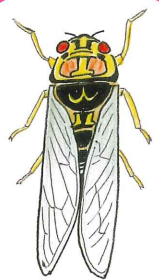


# 特集 夏だ！ そうだ！ 昆虫を探そう！ ～園内で見られる昆虫～

わたしたちの身近には、気づかぬところでたくさんの昆虫たちが暮らしています。この機会に、そんな昆虫たちの魅力にハマってみてはいかがでしょうか？  
よくみられるスポットを紹介するので、ぜひ園内を歩くときには注目してみてください。

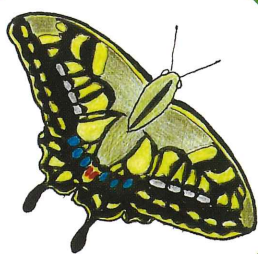
昆虫を間近で観察してみると、面白い発見があるかも!? 昆虫に触るときは、“やさしく”、観察したあとはもとの場所に戻してあげてね。

## エゾゼミ



木にとまって、汁を吸っているよ。ほご色をしているので、見つけづらいかも。  
耳をすましてみよう! よくなき声が聞こえるけど、なくのはオスだけなんだ! 腹部(おなか)の気管でなき声をだすよ。「ギーッ」なんて声がしたらすぐ近くにいるかも!  
大きさは、48～60mm。目が真っ赤だよ。

## キアゲハ



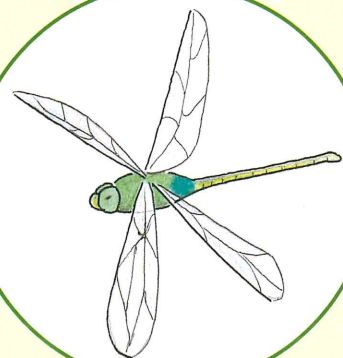
セリ科の植物のちかくにいることが多い。セロリ、パセリ、ニンジンなどを好むため、「こども牧場」や「やすらぎの森」で出会えるかも!  
よく見まちがえるアゲハは体が白っぽく、キアゲハはそれより黄色っぽいのが特徴!

## 十ホシテントム



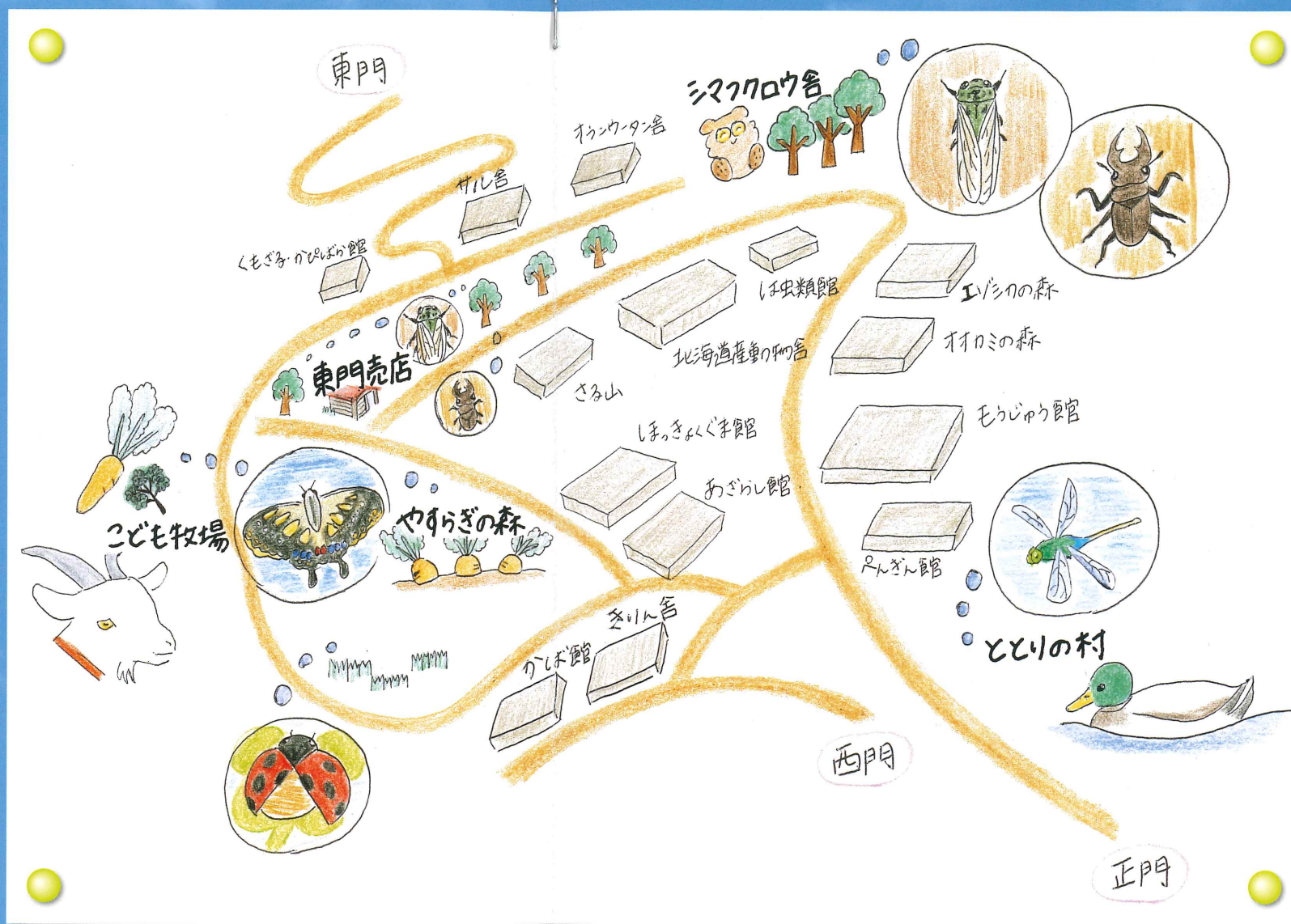
その名の通り、ななつの斑点をもっているよ。羽は、体を守るためにとてもかたい。カブトムシと同じだよ。  
その愛らしい見た目から親しまれているけど、いかくすと黄色い液体をだすよ。真っ赤な色は、けいこく色と呼ばれ、「たべるとあぶないぞ!」とほかの生き物にしめすための色だよ。  
成虫も幼虫もアブラムシを食べて生きている。

## ギンヤンマ

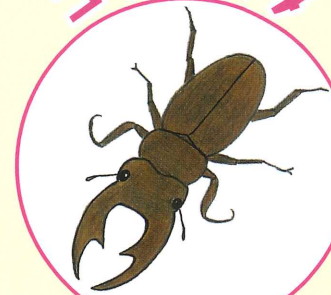


「ととりの村」など池や水辺ちかくがねらい目! パートナーを探すために、水辺をパトロールしているよ。  
体長は約74～80mmと大型。複眼(め)と胸部(むね)はみどり色、腹部(おなか)はオスがあお色で、メスはあお色とみどり色の2タイプいるよ。  
メスは、植物や土のなかに卵をうむ。幼虫(ヤゴ)で越冬して、寿命はたったの1年だけ…。出会えたらラッキーだ!

今回紹介した昆虫のほかにも、園内にはたくさんの昆虫たちが暮らしています。  
また、植物もたくさん生えています。植物の看板をみると、名前や花の咲く時期などがわかります。昆虫たちと切っても切り離せない“植物”にも注目してみると面白いかもしれません。  
旭山動物園は、飼育動物だけでなく自然も豊かです。ぜひ思い思いにお楽しみください。



## クワガタ



ハルニレ、ヤナギ、ミズナラの樹液をなめにやってくる! 広葉樹がたくさん生えている「シマフクロウ舎」や「東門売店」ちかくがおすすめスポット! 夜には、外灯のまわりを飛んでいることもあるかも!  
大きさは、オス23～45mm、メス25～29mm。幼虫の時たべたものによって、体の大きさに差がでてくるよ。幼虫で1～2年、成虫で約3年生きる。他のクワガタに比べて、成虫になってからの寿命が長い。  
ミヤマクワガタやノコギリクワガタとちがい、大あごにギザギザがなく、つるんつとしていよ。



# エゾモモンガ舎レポート

## ～0からスタート!レイアウトから引っ越し、昼夜逆転まで～

2021年度夏季開園から旭山動物園では初の昼夜逆転型新施設エゾモモンガ舎がオープンしました。オープンまでの流れとその後の様子について報告します。

エゾモモンガ舎の建設は冬の間に終了していました。そこから先は担当者の仕事となります。できたてのエゾモモンガ舎はただの箱の状態なので、動物が暮らせるように内装をレイアウトしていかなければいけません。

まずは獣舎の構造の把握とレイアウトの構想です。エゾモモンガ舎の放飼場は横長の形をしていて、仕切りを設けて二部屋にすることも、広く一部屋で使うことも出来るようになっていきます。モモンガの大きな特徴といえば飛膜を使った滑空です。滑空するためには高さで移動先までの距離が必要です。(近すぎるとただのジャンプになります。)担当者としてはやはり滑空できる環境を作りたいという思いがあり、一部屋で横に広く使うこととしました。

エゾモモンガは一生のほとんどを樹上で過ごす動物で地面にはほとんど降りません。なので、放飼場内に木の枝などを組み、それを足場にして移動できるようにしていくこととなります。しかし、生活をする上で枝を伝って放飼場のどこへでもいけるのなら滑空をする必要がなくなります。なので、放飼場に設置する枝などの足場は最低限にとどめ、さらに横に広い空間を利用し、主な活動エリアを左右で分け、放飼場の中央には何も無い(足場のない)状況にすることで、目的(エサを食べる、水を飲む、巣で休む)のためには反対側へ飛びうつる必要がある空間作りをしました。



来園者側からみた放飼場:中央部はスカスカ

写真の左側が採食エリア、右側が水飲み場と巣箱エリアになっています。

レイアウトが出来たらいよいよ引っ越しです。エゾモモンガ舎では現在2頭の♀を飼育しており、もともとゆっくりロードで展示していた個体です。引っ越しは3月22日に行いました。やはり最初は初めての環境に移され、怯えと戸惑いが見受けられましたが、怪我などの事故が無く移動を完了できたことでまずは安心しました。

移動とあわせて昼夜逆転作戦の開始です。

夜行性のエゾモモンガたちを日中に観察しやすくするためです。照明の点灯時間をタイマーで調整出来るので、昼モードの時間を徐々にずらしていき、1週間かけて昼夜を逆転させました。

同じ時期に獣舎外装も仕上がりました。



あべ弘士さんデザインの外装です。ただの茶色い建物が一気に“エゾモモンガ舎らしく”なりました。外観というのは大事ですね。

さて引っ越し後のモモンガたちですが、環境の変化と少し急激な昼夜逆転を行ったためか、夏期開園時点では体内時計が変化しておらず、開園時間中は寝ていることがほとんどでした。しかし徐々に日中での活動が増えてきており、この記事を書いている5月下旬には、開園時間中に活動していることが多くなってきています。まだ完全ではありませんが、彼らの中で昼夜がしっかり逆転すれば、来園者のみなさんも活発に動き回るエゾモモンガの姿を観察できることと思います。

(オランウータン、北海道産動物担当 中野)



# こども牧場からのお手紙

## ～新しい仲間が増えました～



2006年に第2こども牧場が完成してからずっと支えてきてくれていたヤギやヒツジが、今年の春までに、それぞれの個体の”いのち”を終えていきました。ヤギ2頭、ヒツジ1頭と数が少なくなり、広い放飼場が寂しくなっていました。

そこで、春の夏期開園に合わせ、新規個体導入を検討した結果、第2こども牧場には、ヒツジが2頭、ヤギが3頭と、5頭の新しい仲間を迎え入れることができました。

2018年のブタ以来、そして頭数が一気に増えたことにより、とても賑やかな第2こども牧場に戻りました。今回のお手紙では、新しく仲間入りしたヒツジとヤギを紹介したいと思います。

### ヒツジ(サフォーク) 4月19日 来園



愛称:ニコ(メス)  
生年月日:2014年2月5日  
首輪の色:青色  
性格:どっしり構えている



愛称:サン(メス) 首輪の色:黄色  
生年月日:2014年1月18日 性格:好奇心旺盛

### ヤギ 4月30日 来園



愛称:よもぎ(メス)  
生年月日:2020年9月1日  
首輪の色:茶色  
性格:物怖じしない

愛称:もみじ(メス)  
生年月日:2020年10月2日  
首輪の色:黄色  
性格:人なつこい



愛称:こむぎ(メス) 首輪の色:茶色  
生年月日:2021年4月12日 性格:とても好奇心旺盛  
※よもぎが母親

今までいたヤギとの同居もすんなりいき、ヤギ・ヒツジのそれぞれの行動の違いなども観察することができます。ぜひ新しい仲間に関わり第2こども牧場に足を運んでいただければと思います。

5頭の新しい仲間を今後ともよろしくお願いたします。

(こども牧場担当 佐賀)



## 主なできごと

3月14日 ワオキツネザル「ナスカ」出産



22日 札幌市円山動物園よりエソリス(オス1頭)  
エゾモモンガ(メス1頭)来園  
札幌市円山動物園へエゾモモンガ  
(オス1頭メス1頭)搬出  
ゴマファザラシ「まくろ」出産  
(28日に仔は死亡)  
ゴマファザラシ「まめ」死亡  
27日 ゴマファザラシ「ぼちゃ丸」出産



4月7日 冬期開園終了(28日まで休園期間)

19日 ヒツジ(メス2頭)搬入

23日 ニホンザル「シロザル(メス)」死亡

29日 夏期開園日

30日 シロフクロウ(オス)死亡

ヤギ(メス3頭)搬入

5月4日 コムクドリ(メス)死亡

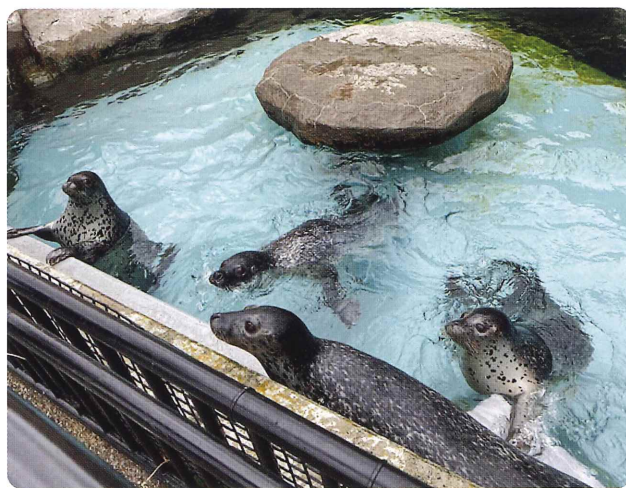
8~16日 キリンの子ども愛称募集

14日 ヒツジ「リリー(メス)」死亡

22・23・29・30日 インスタライブ配信

25日 シンリンオオカミ「マース(メス)」死亡

ゴマファザラシ「ちよぼ」「まくろ」「たいず」  
「あずき」搬出



## SNS(ほぼ) 毎日配信中!

遠方からご来園いただけない・臨時休園・開園しても対面のガイドをできないなど、旭山動物園が掲げる「命を伝える」ことが難しい状況の中、動物たちのあふれる魅力のごくごく一部ですが、(ほぼ)毎日SNSで配信しています。特に珍しい光景ではなく、動物たちの日常をお届けしたいと思っています。

季節ごとの行動の変化・こどもの成長…本当はナマで見て・感じていただきたい!が本音ですが、気兼ねなく「会いに来てね!」「会いに来たよ!」と言える日が来るまで“会いたい気持ち”を忘れないでいてもらえたらうれしいです。

臨時休園中はInstagramにてライブ配信もしておりました。こちらはアーカイブを残してありますので、ぜひご覧ください。(YouTubeでもご覧いただけます)

## 編集後記

今年は無事に春の開園を迎えられたと思ったのも束の間、5月17日から約1か月の臨時休園となりました。園内を歩いていると一人占めしているような贅沢な気分でした。とはいえやはり皆さんに来ていただいてこそ「動物園」。また臨時休園にならないことを願うばかりです。(佐藤)

最新情報は  
ここでチェック!!



動物園公式  
ホームページ



SNS



モク・カムイ  
バックナンバー



## モク・カムイ No.109 2021年7月15日

●発行所/旭川市旭山動物園

〒078-8205 旭川市東旭川町倉沼 ☎0166-36-1104

●発行人/坂東 元 ●表紙絵/中田 真一

●編集/大内 章広・中村 亮平・中野 奈央也・佐賀 真一

中田 真一・佐藤 和加子・鎌上 壘・荒木地 真美

●印刷/株須田製版: 〒070-8045 旭川市忠和5条8丁目3-1 ☎0166-62-2266

## 飼育動物数

2021年5月31日現在

●哺乳類 43種・287点

●鳥類 50種・335点

●は虫類 10種・22点

●合計 103種・644点