



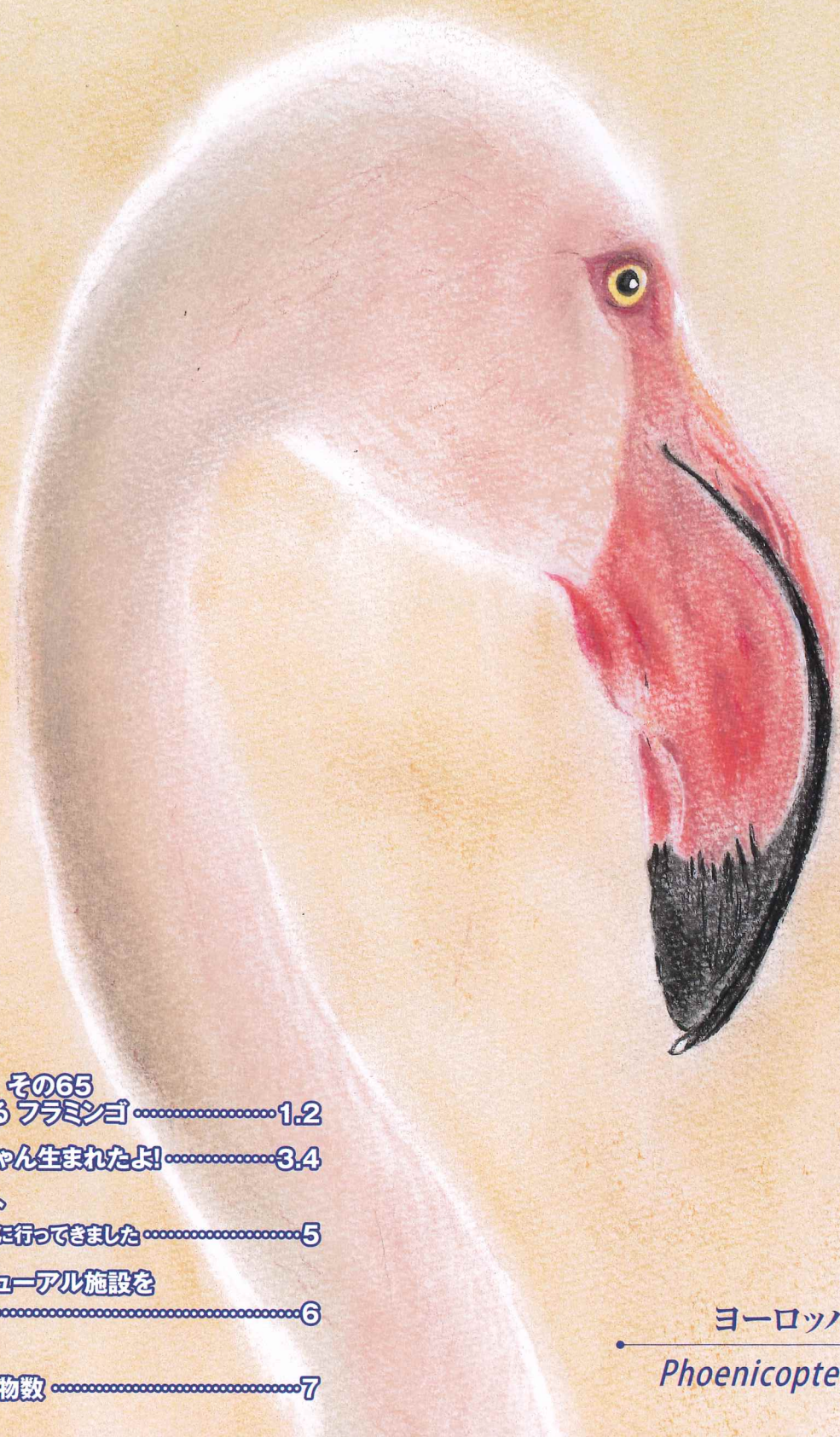
モユク★カムイ 104

NO.

●モユク・カムイとはアイヌ語で「エゾタヌキ」のことです。 April 2020

ASAHIYAMA ZOO NEWS

あさひやまどうぶつえんニュース



もくじ

ぼくは動物大使 その65
あぎやかに群れる フラミンゴ1.2

特集 カバの赤ちゃん生まれたよ!3.4

飼育研究レポート
動物園技術者研究会に行ってきました5

新施設・プチリニューアル施設を
ご紹介します!!6

主なできごと
編集後記・飼育動物数7

ヨーロッパフラミンゴ

Phoenicopterus roseus

フラミンゴ

学名 *Phoenicopteridae*
分類 フラミンゴ目 フラミンゴ科

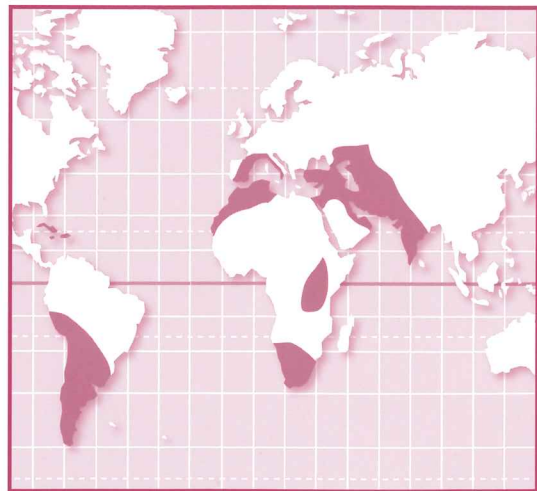
フラミンゴとはフラミンゴ目フラミンゴ科に分類される鳥類の総称であり、世界に6種類（諸説あり）が現生する。アフリカ、南ヨーロッパ、中南米などの熱帯・温帯域、種によっては標高4,000mほどの場所にある湖沼などにも生息する。塩湖や干潟、アルカリ湖といった特殊な環境に適応、住処とする。大規模な群れを作る動物であり、その数は数千羽から百万羽を超えることもある。どの種も水かきのある長い脚と長い首、下側に向かって曲がった形のくちばしを持ち、赤色から薄ピンク色の羽色をしている。

40年～50年ほど生きる場合もあり、鳥類の中でも特に長い寿命をもつ。

生息環境の変化に弱く、開発や水質汚染などの影響による生息数の減少が心配されている。

フラミンゴ類の分布

濃い部分=生息範囲



ぽくは動物 あざやかに群れる

からだ

全長 80～145cm
体重 1.9～3kg
オスよりもメスの方が小さい。

くちばし

先端にかけて下側に向かってへの字に曲がっている。ラメラとよばれるクシ状の構造で縁取られている。これを濾過装置にして水の中から細かいエサをこしとり、余分な水分は外へ押しだして残ったエサを飲み込む。



ラメラ



独特な採食姿勢

頭を下げ、上くちばしが下になるように水中へ差し込む。曲がったくちばしはこの姿勢、採食方法に適している。

繁殖

一夫一妻で繁殖と育雛を行う。
巣は泥を塚状に盛り上げた単純なもので、卵は通常1個産み、両親が交代で温める。抱卵期間は約28～32日。かえった雛はひとり立ちするまで両親から給餌を受け、保護される。



大使 その65 ～フラミンゴ～

たべもの

藻類や無脊椎動物などのプランクトン。水中の小さな生き物をたべる。

羽

ピンクや赤など、あざやかに色づく。この赤い色のもととなる色素はフラミンゴ自身が作り出すのではなく、エサから取り込んでいる。赤い色素を含むエサを食べていないと羽色は赤くならないので、飼育下で与えるエサには色素が添加されている。

羽色のあざやかさは繁殖行動にも影響を与えられている。

あし

とても細く、長いため水に入った状態でも歩きやすい。

足先は小さいが、水かきがついていて、泳ぎに使ったり、水底の泥をかき回してエサを浮かび上がらせるのにも役立つ。

フラミンゴミルク

消化管の一部である「そのう」という器官から栄養食が分泌され、雛へ口うつしで与えられる。これはフラミンゴミルクともよばれ、オスメスともに分泌される。両親から雛への給餌はこのミルクで行われる。

独特な鳥 フラミンゴ

フラミンゴといえば赤やピンク色で足が細く、くちばしが曲がった華奢な鳥という見た目の印象が強烈ですが、その生態や能力も独特です。

濾過摂食に特化したくちばし、鳥類の中でもめずらしいフラミンゴミルクによる子育て、極めて大きな群れを作ったり、他の哺乳類や鳥類はあまり寄りつかない塩湖やアルカリ湖に生息する（そのため敵に襲われることが少ない）ことなど変わった特徴だらけの動物です。

旭山でも独特なエサの食べ方などを見ることが出来ます。フラミンゴ舎に立ち寄った際はぜひ足を止めて、じっくり観察してみてください。

旭山のフラミンゴ

○ヨーロッパフラミンゴ
Phoenicopterus roseus



○ベネイロフラミンゴ
Phoenicopterus ruber



○チリーフラミンゴ
Phoenicopterus chilensis



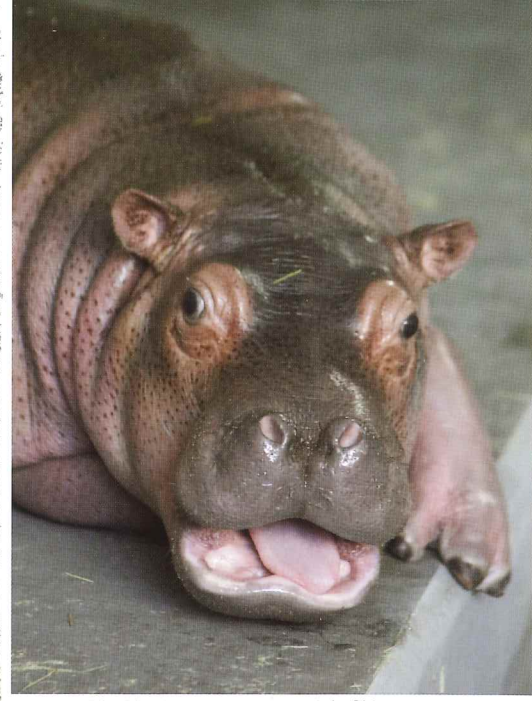
世界にはこの他に3種類、全部で6種類のフラミンゴがいるとされるが、フラミンゴはどれも見た目がよく似ている。

フラミンゴを見分ける際はくちばしと脚の配色を見るとよい。配色が同じ種はいないので、これを目印にすれば6種類すべてを見分けることができる。

27年ぶり!

カバの赤ちゃん 生まれましたよ!

2020年1月16日、メスの旭子が出産しました。旭山動物園でカバが誕生し成育に至ったのは実に27年ぶりです。今回の特集は「百吉」と「旭子」の入園から成長、そして繁殖までの軌跡を振り返ってみます。



同居

百吉(7才)、旭子(6才)

お互い体が大きくなり、発情行動も見られたため百吉7才、旭子6才で同居開始。



交尾

交尾は水中で行います。発情は3~5日間続きます。この期間百吉は旭子から離れません。夜も寝室でラブラブです♡



個体紹介



百吉(オス)
2011年5月28日 長崎県長崎バイオパーク生



旭子(メス)
2012年9月30日 メキシコ・サカンゴZOO生

初産



2019年1月22日初産。仔、溺死。仔は未熟な状態でした。国内の動物園でも初産から成功することは少ないようです。

来歴



百吉(2才) 2013年7月4日 入園当時
やんちゃ坊主だったなあ



旭子(1才) 2014年8月25日 入園当時
ちっちゃかったなあ

繁殖



1月16日 10:12 水中で出産
12:00 仔、上陸
16:04 陸上で初授乳(モニター画像)

生まれて2日間は落ち着かせるため
担当者でさえ部屋に入らず、親子だけの空間にします。



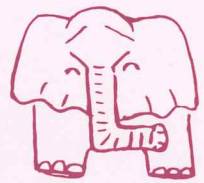
一年経って旭子の体もさらに大きくなりました。
元気な仔を産みすっかり母の顔です。(1月18日)

お見合い

まずは小窓越しにお見合いです。
相性は良さそう!



旭山初代カバ夫婦、ゴンとザブコの最後の仔「ナミコ」が生まれて27年、2代目の百吉と旭子ペアでの待望の繁殖です。ナミコは11才の時、神戸の王子動物園に嫁入りし、これまで4頭の仔を育てています。飼育員にとって生まれた仔が他園へ移動し命を繋いでいることが何よりうれしく幸せです。さて、今回の仔はどんなドラマを見せてくれるのでしょうか?



飼育研究レポート

～動物園技術者研究会に行ってきました～



2019年12月17日から19日の日程で大阪の天王寺動物園で日本動物園水族館協会主催の動物園技術者研究会が行われました。この研究会は毎年一度開催され、全国の動物園(たまに水族館の人も来ます)の飼育係や獣医師が日頃の研究の成果を発表する会です。面白い発表もたくさんありお知らせしたいのはやまやまなのですが、一般公開されてはいないので、今回は旭山から参加した2名が発表した内容を簡単に紹介したいと思います。

オランウータンにおける ヒト歯科用検査を用いた 口腔内評価と予防ケアについて

Q:何のために研究したの?

A:虫歯や歯周病を早期発見するために目視に代わる評価方法を構築することを目的としました。



飼育スタッフ
佐橋 智弘

Q:どんなことをしたの?

A:ヒトの歯科検診で使われる歯周病や虫歯の簡易検査キットをオランウータンへ応用できるかを調べました。

Q:結果はどうだったの?

A:各検査でヒトと同様の判定反応が認められ、口腔内の衛生状態を評価することができました。検査の結果、ジャック(父)は歯周病などのリスクが高いと判定されたので、フッ素ジェルやキシリトールタブレットなどのヒト用予防ケア用品を試し、口腔内状況の変化を調べることにしました。



唾液による虫歯防御力判定の結果です。ヒトと同じく試薬の色変化が認められました。
モリトの唾液はGood!



ジャックの口腔内の総細菌数測定。菌の数は少し多めでした…
予防ケアで改善を目指します。予防が大切!

このように日頃の研究成果を発表するだけでなく、他の動物園の発表を参考することによって、よりよい飼育とさらなる研究につなげていくのも、知られざる飼育係の仕事の一つです。

レッサーパンダの出産後の行動変化

Q:何のために研究したの?

A:子育て中の親の行動を分析して、時間経過でどんな変化があるのか?ということ調べました。



獣医師
中村 亮平

Q:どんなことをしたの?

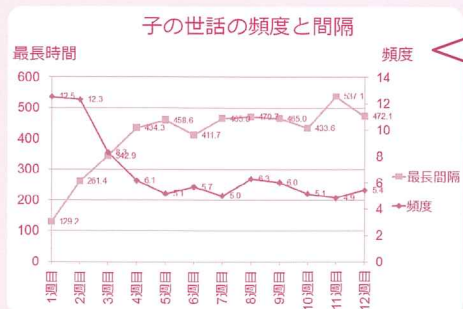
A:2018年に子育て中の滄滄(ユーユー)の部屋を24時間録画、動画をチェックして5分ごとにどこにいるか(産箱or外等)、何をしているか(子の世話or寝ているor食事等)を記録しました。

Q:結果はどうだったの?

A:当初の予想通り巣箱にいる時間が少なくなって、子の世話をしている時間も減っていきました。また、産箱を留守にする時間も延びて、一日に入る回数も少なくなっていました。



●の「子の世話」が減っていき、◆の「移動」や▲の「採食」が増えていっているのがわかります



■は産箱を留守にした最長時間でどんどん長くなっていき、◆の1日に入る回数は減っていています

2020年
春

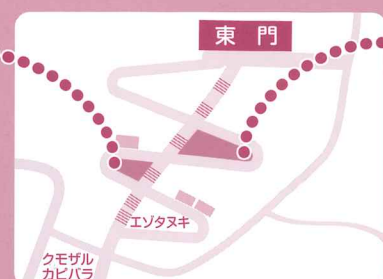
新施設・プチリニューアル施設を ご紹介します!!

2020年の開園にあわせ東門の下にあるゆっくりロードに、キタキツネとエゾキウサギの展示場が完成。さらに、チンパンジーの森とサル舎の施設がプチリニューアルされました。施設のコンセプトやみどころを読者だけに詳しくご紹介したいと思います。

新 キタキツネ&エゾキウサギ (東門下ゆっくりロード)



エゾキウサギ



東門

エゾタヌキ



キタキツネ

一足先に引っ越していたエゾタヌキに続いて、キタキツネとエゾキウサギも広々とした展示場になりました。ゆっくりロードの坂の傾斜を利用した展示場は、私たちの身近な動物たちがまさに北海道のどのような環境の中で、どのような暮らしをしているのか?をより観察しやすくなりました。穴を掘ったり、草陰に隠れたり、北海道の四季の中で変化していく動物たちを見るのが楽しみな施設です。

改 チンパンジーの森



スカイブリッジ内に四角いチューブが設置されました。チューブの中にはロープが垂らされており、これをつたってチューブ内をチンパンジーが移動できるようになっています。



好奇心の強いチンパンジーたちが、観察する皆さんに対してちょっかいを出すこともあるのでは?チンパンジーたちの魅力が一段と増す施設へと変貌を遂げました。

改 サル舎



おとなりのテナガザル舎と同様に観察しやすくなるよう「サンルーム」を設置しました。この出窓によって、日当たりのいい来園者側でサルたちが過ごすことが多くなると予想しています。また、この出窓には、ケージ内の奥側(来園者から遠いところ)に設置してあった電気ヒーターも移設しているので、寒い日も日当たりとヒーターの暖を求めてくつろぐサルたちを観察できます。

主なできごと

- 11月24日 アビシニアコロプス「カトリーナ」死亡
 12月 6日 旭山動物園ラッピングバスが運行開始
 (株式会社ジャパンホリデーtravelとの協働)
 20日 アムールヒョウ「ルナ」東武動物公園へ搬出
 28日 ペンギンの散歩開始
 1月 7日 ペンギンの「トボガン広場」開設
 12日 「雪の中の動物園」撮影教室を開催
 13日 ユキヒョウの子どもの命名式
 愛称は「ユーリ」に
 16日 カバの「旭子」が産出
 20日 キングペンギン3羽大阪の海遊館より搬入
 26日 フォーラム「繋ぎたい命があります」
 (繋ぐのは命プロジェクトとの共催)
 29日 レッサーパンダの「守守(ショウショウ)」が
 豊橋総合動植物公園へ搬出
 2月 1日 タンチョウのオス「丹星」死亡
 アムールトラの「ザリア」が産出

- 6日～11日 雪明かりの動物園を開催
 8日 イヌの「サニー」が死亡
 11日 なまら アニマルスタート
 16日 自然観察会「スノーシューをはいて冬山を
 散策しよう」を開催
 22日 真冬の旭山ZOO・北極冒険家荻田泰永
 トークショー(生活協同組合コープさっぽ
 ろとの共催)
 23日 レッサーパンダ「プーアル」
 茶臼山動物園から搬入
 29日 飼育勉強会



新企画! なまら アニマルがスタート!

2020年2月11日。雪明かりの動物園の最終日より土・日・祝日限定の体験型ショートイベント「なまら アニマル」がスタートしました。

気楽に・楽しく・体を使って、をキーワードに動物たちが自然の中で生きていくために獲得した進化を体験してもらおうイベントです。なぜ、エゾユキウサギは冬になると白くなるのかな?なぜ、エゾユキウサギは足の裏が大きいのかな?こんな疑問をさまざまなアイテムを使いながら体感していきます。対象の動物もこれから続々と増やしていく予定です。

なまら アニマルは当日になって実施するかどうかを決めます。土・日・祝日に旭山動物園に来る際には各門にある目印の旗をチェック!



エゾユキウサギが雪の上にいると...



エゾシカって大変、じゃあエゾユキウサギは?

編集後記

今年の冬は、雪が少なかったり、突然4月並の暖かさになったりと、こんな年もあるもんだな〜と驚きの多い年でした。さらに新型コロナウイルス...変化の大きな時代の中で旭山動物園としてどのように適応していくか、動物を見習って淡々と対応したいものです。

(鈴木悠太)

さらにここをチェック!!



公式HP



SNS



モク☆カムイの
バックナンバー

モク・カムイ No.104 2020年4月28日

- 発行所/旭川市旭山動物園
〒078-8205 旭川市東旭川町倉沼 ☎0166-36-1104
- 発行人/坂東 元 ●表紙絵/中田 真一
- 編集/高橋 伸広・大内 章広・鈴木 悠太・中村 亮平
佐賀 真一・中田 真一・中野 奈央也
- 印刷/株須田製版: 〒070-8045 旭川市忠和5条8丁目3-1 ☎0166-62-2266

飼育動物数

2020年4月1日現在

- 哺乳類 44種・303点
- 鳥類 50種・357点
- は虫類 8種・20点
- 合計 102種・680点