

平成21年度 旭川市の給与・定員管理等について

1 総括

(1) 人件費の状況（普通会計決算）

区分	住民基本台帳人口 (20年度末)	歳出額 A	実質収支	人件費 B	人件費率 B/A	(参考) 21年度の人件費率
20年度	人 354,559	千円 143,135,418	千円 1,238,833	千円 22,302,421	% 15.6	% 15.1

(2) 職員給与費の状況（普通会計決算）

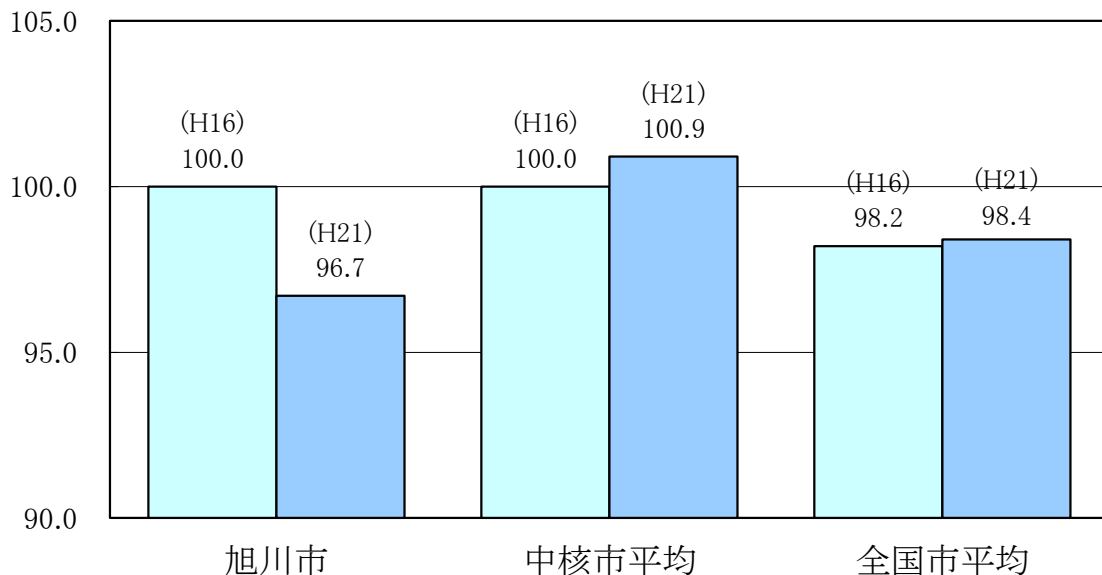
区分	職員数 A	給与				一人当たり 給与費 B/A	(参考) 中核市平均 一人当たり給与費
		給料	職員手当	期末・勤勉手当	計 B		
20年度	人 2,298	千円 8,785,194	千円 1,962,950	千円 3,785,005	千円 14,533,149	千円 6,324	千円 6,940

- (注) 1 職員手当には退職手当を含みません。
2 職員数は、平成20年4月1日現在の人数です。

(3) 特記事項

平成18年度から「旭川市財政健全化プラン」に基づく給料等の独自削減を行っています。
平成21年度の独自削減内容 4月～11月 管理職 給料 △8% 一般職 給料 △5%
12月～3月 管理職 給料 △6% 一般職 給料 △3%

(4) ラスパイレス指数の状況（各年4月1日現在）



- (注) 1 ラスパイレス指数とは、国家公務員の給与水準を100とした場合の地方公務員の給与水準を示す指数です。
2 中核市平均とは、中核市41市（平成21年4月1日現在）のラスパイレス指数を単純平均したものです。

(5) 給与改定の状況 ～ 本市は人事委員会を設置していないため省略

2 職員の平均給与月額、初任給等の状況

(1) 職員の平均年齢、平均給料月額及び平均給与月額の状況（21年4月1日現在）

①一般行政職

区 分	平均年齢	平均給料月額	平均給与月額	平均給与月額 (国ベース)
旭 川 市	41.4 歳	317,981 円	389,365 円	357,169 円
北 海 道	44.5 歳	328,477 円	398,318 円	375,971 円
国	41.5 歳	325,521 円	—	391,770 円
中 核 市	43.3 歳	346,326 円	441,371 円	395,998 円

②技能労務職

区 分	公務員					民間			参考 A/B
	平均年齢	職員数	平均給料月額	平均給与月額(A)	平均給与月額(国ベース)	対応する民間の類似職種	平均年齢	平均給与月額(B)	
旭 川 市	45.8歳	332人	338,834円	390,173円	368,830円	—	—	—	—
うち清掃職員	44.0歳	71人	321,103円	380,965円	359,200円	廃棄物処理業従業員	44.2歳	299,900円	1.27
うち学校給食員	46.2歳	62人	347,628円	367,111円	369,194円	調理師	44.2歳	240,600円	1.53
うち用務員	46.6歳	112人	348,062円	381,438円	375,829円	用務員	54.5歳	214,000円	1.78
北 海 道	48.8歳	729人	319,062円	354,653円	350,247円	—	—	—	—
国	49.2歳	4429人	285,548円	—	322,737円	—	—	—	—
中 核 市	46.7歳	414人	333,683円	395,301円	365,685円	—	—	—	—

区 分	参考		
	年収ベース(試算値)の比較		
	公務員(C)	民間(D)	C/D
旭川市	—	—	—
うち清掃職員	6,166千円	4,156.1千円	1.48
うち学校給食員	6,093千円	3,291.5千円	1.85
うち用務員	6,322千円	3,027.0千円	2.09

- ※ 民間データは、賃金構造基本統計調査において公表されているデータを使用しています。(平成18年～20年の3ヵ年平均)
- ※ 民間データのうち、調理士は都道府県別データ(北海道)を、廃棄物処理業従業員と用務員は全国計データを使用しています。
- ※ 技能労務職の職種と民間の職種等の比較にあたり、年齢、業務内容、雇用形態等の点において完全に一致しているものではありません。
賃金構造基本統計調査は、企業規模10人以上で、①期間を定めずに雇われている労働者、②1ヶ月を超える期間を定めて雇われている労働者、③日々又は1ヶ月以内の期間を定めて雇われている労働者のうち4月及び5月にそれぞれ18日以上雇用された労働者を調査対象としたものです。
- ※ 本市職員は正職員のみデータであるため、技能労務職員等の職種と民間の職種等の比較にあたり、雇用形態、年齢、業務内容等の点において完全に一致しているものではありません。
- ※ 年収ベースの「公務員(C)」及び「民間(D)」のデータは、それぞれ平均給与月額を12倍したものに、公務員においては前年度に支給された期末・勤勉手当、民間においては前年に支給された年間賞与の額を加えた試算値です。

③教育職

区 分	平均年齢	平均給料月額	平均給与月額
旭 川 市	45.9 歳	381,016 円	449,321 円
北 海 道	42.7 歳	358,775 円	415,634 円
中 核 市	45.5 歳	399,316 円	469,307 円

(2) 職員の初任給の状況(21年4月1日現在)

区 分		旭川市	北海道	国
一般行政職	大 学 卒	163,590(172,200)円	159,285(172,200)円	(I種) 185,800 円 (II種) 172,200 円
	高 校 卒	133,095(140,100)円	129,592(140,100)円	(III種) 140,100 円
技能労務職	高 校 卒	133,095(140,100)円	129,592(140,100)円	—
	中 学 卒	120,270(126,600)円	—	—

教育職	大学卒	178,340(192,800)円	178,340(192,800)円	—
	高校卒	137,640(148,800)円	137,640(148,800)円	—

(注) ()内の額は減額前の額です。

(3) 職員の経験年数別・学歴別平均給料月額状況(21年4月1日現在)

区分		経験年数10年	経験年数15年	経験年数20年
一般行政職	大学卒	256,843円	300,621円	348,581円
	高校卒	215,400円	262,813円	309,904円
技能労務職	高校卒	216,448円	265,183円	302,161円
	中学卒	— ※1	— ※1	— ※1
教育職	大学卒	— ※1	※2 334,387円	※3 360,768円
	高校卒	— ※1	— ※1	— ※1

※1 該当職員がなく、近似階層の職員を含めても2名に満たないため、額が入っていません。

※2 該当職員が1名しかいないため、近似階層を含め、経験年数14年～16年の職員(4名)の平均額を記載しています。

※3 該当職員が1名しかいないため、近似階層を含め、経験年数19年～21年の職員(5名)の平均額を記載しています。

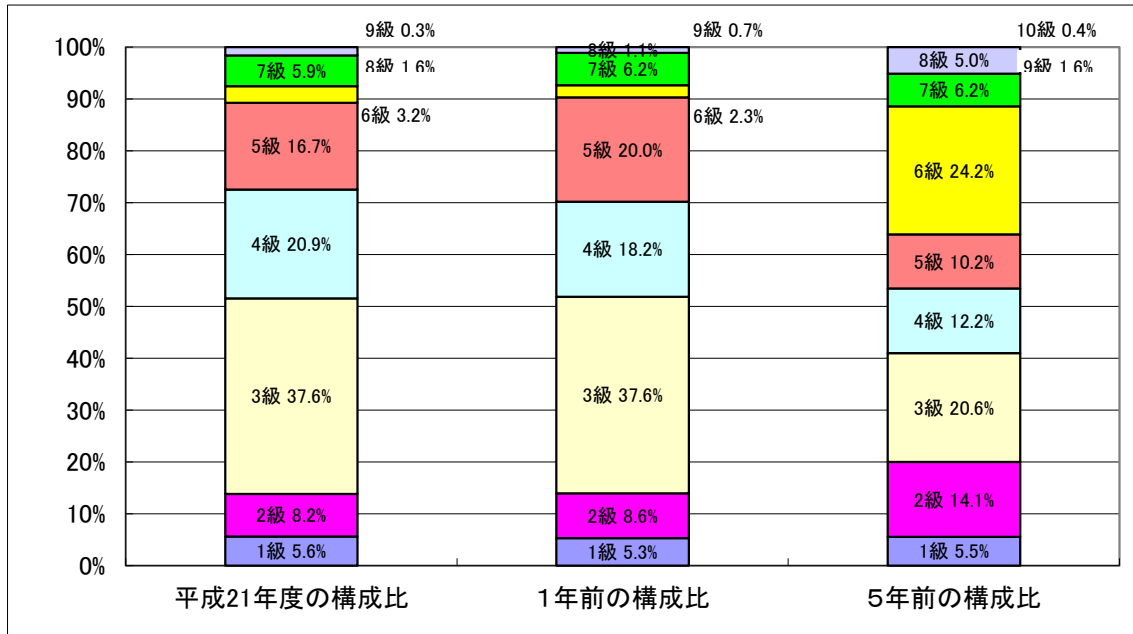
3 一般行政職の級別職員数等の状況

(1) 一般行政職の級別職員数の状況(21年4月1日現在)

区分	標準的な職務内容	職員数	構成比
1級	係員	71人	5.6%
2級	係員	104人	8.2%
3級	主任・係長	477人	37.6%
4級	主任・係長・課長補佐	265人	20.9%
5級	主任・係長・課長補佐	211人	16.7%
6級	課長	41人	3.2%
7級	課長・次長	75人	5.9%
8級	次長・部長	20人	1.6%
9級	部長	4人	0.3%
計		1,268人	100.0%

(注) 1 旭川市職員の給与に関する条例に基づく給料表の級区分による職員数です。

2 標準的な職務内容とは、それぞれの級に該当する代表的な職務です。



(注) 平成19年度からは平成18年度までの3級と4級を合わせて3級とし、全体で9級までとなっています。

(2) 昇給への勤務成績の反映状況

管理職について人事評価制度を実施していますが、平成21年度については、管理職以外の職員も含め、従来の勤務評定及び勤務実績により判定を行い、昇給区分を決定しました。

4 職員の手当の状況

(1) 期末手当・勤勉手当

旭川市	北海道	国
1人当たり平均支給額 (20年度) 1,625 千円	1人当たり平均支給額 (20年度) 1,788 千円	—
(20年度支給割合) (21年度支給割合) 期末手当 勤勉手当 期末手当 勤勉手当 3.0月分 1.5月分 2.75月分 1.4月分 (1.6) (0.75) (1.5) (0.7)	(20年度支給割合) 期末手当 勤勉手当 3.0 月分 1.45 月分 (1.6) 月分 (0.75) 月分	(20年度支給割合) 期末手当 勤勉手当 3.0 月分 1.50 月分 (1.6) 月分 (0.75) 月分
(加算措置の状況) 職制上の段階、職務の級等による加算措置 ・役職加算 5~20%	(加算措置の状況) 職制上の段階、職務の級等による加算措置 ・役職加算 5~20% ・管理職加算 10~25%	(加算措置の状況) 職制上の段階、職務の級等による加算措置 ・役職加算 5~20% ・管理職加算 10~25%

(注) ()内は、再任用職員に係る支給割合です。

【参考】勤勉手当への勤務実績の反映状況

管理職については人事評価制度を実施し、勤務成績を勤勉手当に反映しています。管理職以外の職員については勤務評定を実施していますが、勤勉手当へは反映しておらず、病気休職等により一定期間以上勤務のなかった職員以外の職員には一律に支給しています。

(2) 退職手当（21年4月1日現在）

旭川市			国		
(支給率)	自己都合	勸奨・定年	(支給率)	自己都合	勸奨・定年
勤続20年	23.50 月分	30.55 月分	勤続20年	23.50 月分	30.55 月分
勤続25年	33.50 月分	41.34 月分	勤続25年	33.50 月分	41.34 月分
勤続35年	47.50 月分	59.28 月分	勤続35年	47.50 月分	59.28 月分
最高限度額	59.28 月分	59.28 月分	最高限度額	59.28 月分	59.28 月分
その他の加算措置	定年前早期退職特例措置 (2%~20%加算)		その他の加算措置	定年前早期退職特例措置 (2%~20%加算)	
1人当たり平均支給額			1人当たり平均支給額		
自己都合 1,192千円 勸奨・定年 27,060千円					

(注) 退職手当の1人当たり平均支給額は、20年度に退職した職員に支給された平均額です。

(3) 地域手当（21年4月1日現在）

支給実績（20年度決算）		3,478 千円	
支給職員1人当たり平均支給年額（20年度決算）		580 千円	
支給対象地域	支給率	支給対象職員数	国の制度（支給率）
東京都特別区	17（※18）%	1 人	17 %
札幌市	3 %	3 人	3 %
医師	15 %	2 人	14 %

(注) 条例の規定による支給率で平成22年度から適用されます。現在の東京都特別区の支給率は国と同様に経過措置による支給率となっています。

(4) 特殊勤務手当（21年4月1日現在）

支給実績（20年度決算）		70,769 千円	
支給職員1人当たり平均支給年額（20年度決算）		59,822 円	
職員全体に占める手当支給職員の割合（20年度）		48.7 %	
手当の種類（手当数）		22種類	
手当の名称	主な支給対象職員	主な支給対象業務	左記職員に対する支給単価
公衆衛生等業務手当	保健所の職員	感染症患者の収容業務	日額 340円
		感染症患者、精神障害者への家庭訪問指導	日額 340円
		精神障害者との面接による相談業務	日額 290円
		野犬の捕獲、危険害虫の駆除	日額 600円
		病理試験、細菌等の検査	日額 270円
	食肉衛生検査所の職員	と畜検査	月額 24,600円
	農業振興課の職員	家畜伝染病の防疫及び飼育指導	日額 340円
じん芥処理業務手当	清掃事業所、近文リサイクルプラザの職員	じん芥収集業務、リサイクルプラザ選別業務	日額 550円
	清掃事業所の職員	じん芥収集査察指導業務	日額 370円
	廃棄物処分場、近文リサイクルプラザの職員	処分場での現場業務、リサイクルプラザでのストックヤード等の全体清掃	日額 250円
	清掃事業所等の職員	犬、猫等の死体処理作業	1回 200円
	環境対策課の職員	廃棄物の処理に係る立入検査	日額 370円
	保護第1課等の職員	社会福祉の現業業務、本務として生活保護法に係る受付、面接相談業務に従事	日額 410円
	障害福祉課等の職員	外勤又は出張による援護育成を要する者との面接による調査、相談、指導業務に従事	日額 200円

社会福祉業務手当	保護第1課等の職員	変死体の収容業務	1回 3,300円
	保護第1課等の職員	旅行病人の収容, 精神病患者の強制収容業務	1回 800円
	こども通園センター, 愛育センターの職員	3時間以上の指導, 訓練及び介助業務	日額 300円
	保育所の職員	3時間以上の保育業務	日額 230円
税務手当	税務部の職員	3時間以上, 内勤により市税等の滞納整理業務並びに市税等の滞納処分業務に従事	日額 100円
	税務部の職員	外勤又は出張による市税等に係る調査, 評価及び相談業務に従事	日額 200円
保険業務手当	保険課, 介護高齢課の職員	3時間以上内勤により後期高齢者医療の保険料及び介護保険料の滞納整理及び滞納処分業務に従事	日額 100円
	保険課, 介護高齢課の職員	外勤又は出張による国民健康保険料, 後期高齢者医療の保険料及び介護保険料に係る調査及び相談業務に従事	日額 200円
出張滞納整理業務等手当	税務部, 国民健康保険課, 介護高齢課の職員	外勤又は出張による市税等, 後期高齢者医療の保険料, 介護保険料及び税外収入に係る滞納整理及び滞納処分業務	日額 350円
消防活動等手当	消防職員	水火災等災害現場への緊急出動	1回 420円
	機関員, 救助隊員, はしご隊員		
	上記以外		
	消防職員	救急現場への緊急出動	1回 280円
	救急救命士		
	機関員		
	上記以外		
	消防職員	焼死体, 変死体の収容業務	1回 3,300円
	消防職員	深夜の通信業務, 受付業務, 災害防止・救難業務のための隔日勤務	1回 930円
		深夜全部を含む	
深夜の一部(2時間以上)			
深夜 2時間未満			
自動車分解整備手当	消防職員	消防自動車等の定期点検等のための分解整備	日額 230円
勤務時間等特殊手当	近文保育所, 空港管理事務所, 市立小中学校の職員	午前5時から午前7時までの間の出勤が常態と定められている	1勤務 130円
	旭山動物園の職員	土曜日, 日曜日勤務が常態と定められている	日額 1,000円
特殊現場作業手当	都市建築部等の職員	地上, 水面上10メートル以上の足場の不安定な箇所で行う高層建築物等の工事現場での作業	日額 220円
	総務部管財課等の職員	床下等勤務環境の劣悪な箇所における衛生設備, 電気設備等の点検補修	日額 300円
	農業センターの職員	密閉空間での農業用薬剤散布	日額 200円
	土木事業所, 小中学校等の職員	チェンソー, クレーンの運転操作	日額 200円
		3時間以上の刈払機操作	
	旭山動物園の職員	潜水器具を着用しての潜水作業	日額 220円
	廃棄物処理課の職員	環境センターにおいて水質検査のためのし尿の採取作業	日額 220円
ボイラー洗缶業務手当	小中学校等の職員	ボイラー洗缶	日額 600円
高圧電気取扱手当	空港管理事務所等の職員	交流で600ボルトを超える高圧電気の配電線路の取扱い	日額 200円
動物飼育等業務手当	旭山動物園の職員	動物の飼育, 診療	日額 340円
		病原体に汚染された, 又は汚染されているおそれのある死亡動物の解剖検査	日額 860円
道路工事作業手当	土木事業所の職員	交通を遮断することなく行う道路の維持補修, 側溝の補修, 街路樹の植栽等	日額 240円

旭山動物園	土木事業所、空港管理事務所の職員	除雪、排雪作業	日額 240円	
用地交渉等業務手当	土木部用地課の職員	公共用地の取得、物件の移転、これらに伴う損失補償等にかかる交渉	日額 240円	
	都市建築部建築指導課の職員	違反建築、道路の不法占用行為取締等	日額 240円	
エックス線取扱手当	保健所、旭山動物園、工業技術センターの診療放射線技師又はエックス線作業主任者等	エックス線を人体等に対して照射する作業	日額 270円	
派遣職員手当	北海道から派遣されている職員	保健所長の職	月額180,000円	
教育調査研究手当	北都商業高校の教育職員	教育に関する調査、研究に従事	月額 4,000円	
採点業務手当		入学者選抜のための学力試験の採点	受験者数×90円/採点業務従事職員数	
		模擬試験等の時間外の監督採点業務	1時間 240円	
教員特殊業務手当		学校の管理下での非常災害時等の緊急業務		
		生徒の保護、緊急の防災、復旧		日額 6,400円
		〃 (甚大災害の場合)		日額 12,800円
		生徒の負傷、疾病等に伴う救急の業務		日額 6,000円
		生徒に対する緊急の補導業務		日額 6,000円
		修学旅行等において生徒を引率して行う指導業務で泊を伴うもの		日額 3,400円
		対外運動競技等において生徒を引率して行う指導業務で泊を伴うもの又は休日等に行うもの		日額 3,400円
		部活動における生徒に対する指導業務で休日等に行うもの		日額 2,400円
		入学試験における受験生の監督、合否判定業務で休日等に行うもの		日額 900円
		学校祭等の学校行事における生徒指導業務		
		泊を伴うもの		1泊 1,500円
		休日等に行うもの		日額 1,500円
		時間外に行うもの		1時間 240円
緊急職員会議手当		生徒指導に関する緊急の職員会議		1時間 240円
合宿指導業務手当		クラブ活動における合宿指導業務		1泊 1,500円

(5) 時間外勤務手当

支給実績（19年度決算）	476,864 千円
職員1人当たり平均支給年額（19年度決算）	197 千円
支給実績（20年度決算）	480,511 千円
職員1人当たり平均支給年額（20年度決算）	202 千円

(注) 時間外勤務手当には休日勤務手当を含みません。

平成20年度分の内容を訂正しております。（平成23年2月17日訂正）

【支給実績】（訂正前）476,599千円 【一人当たり】（訂正前）201千円

(6) その他の手当（21年4月1日現在）

手当名	内容及び支給単価	国の制度との異同	国の制度と異なる内容	支給実績 (20年度決算)	支給職員1人当たり 平均支給年額 (20年度決算)
扶養手当	・配偶者 月額13,000円 ・扶養親族（配偶者を除く） 1人 月額6,500円 (16歳から22歳までの子1人につき 5,000円加算)	同じ	—	295,177千円	218,165円
住居手当	・借家等の場合 家賃に応じて月額27,000円を限度に 支給（家賃3,000円を超えるものに 限る） ・自宅の場合 月額9,000円 新築購入後5年間に限り1,500円加算	異なる	・借家等の場合 国は家賃12,000円を超える 者に支給 ・自宅の場合 国は新築購入後5年間に限 り2,500円を支給	323,914千円	170,391円
通勤手当	・交通機関の利用者 運賃等相当額を支給 限度額 月額50,000円 ・交通用具の利用者 自動車等の使用距離に応じて月額 6,000円～20,900円の範囲で支給	異なる	・交通機関の利用者 国は支給限度額55,000円 ・交通用具の利用者 国は2,000円～24,500円の 範囲で支給	195,674千円	89,227円
管理職手当	管理監督の職にある課長職以上の職 員に支給 部長職 月額87,000円 次長職 月額73,000円 課長職 月額61,000円	異なる	国では管理監督の職にあ る官職の区分に応じた固 定額を支給	142,041千円	755,535円
特地勤務手当	市長の定める5つの勤務箇所（江丹 別支所等）に勤務する職員に対し月 額4,000円を支給	異なる	国では対象官署の級別区 分により、俸給及び扶養 手当の一定割合を支給	1,084千円	38,714円
単身赴任手当	異動により配偶者と別居し、単身で 生活することとなり、距離制限 (60Km)を満たす職員に支給 定額 月額23,000円 加算額 100Km以上の場合、その距 離に応じ6,000円～45,000円	同じ	—	1,392千円	348,000円
休日勤務手当	祝日法による休日及び年末年始の休 日の正規の勤務時間に勤務した職員 に支給 支給単価：勤務1時間につき勤務1時 間当たりの給与額に100分の135を乗 じて得た額	同じ	—	138,468千円	147,464円

夜間勤務手当	正規の勤務時間として午後10時からよく時の午前5時までの間に勤務する職員に支給 支給単価：勤務1時間につき勤務1時間当たりの給与額の100分の25を乗じて得た額	同じ	—	31,971千円	95,434円
宿日直手当	宿日直を行った職員に勤務1回につき、次の金額を支給 (市立旭川病院の ・医師・歯科医師 20,000円 ・看護師、薬剤師等 5,900円 ・診療放射線技師等 5,500円)	同じ	—	—	—
寒冷地手当	・世帯主 扶養親族あり 131,900円 扶養親族なし 72,900円 ・その他 51,700円 ただしH17.2.28以前から在職している職員については、経過措置が適用されています。	同じ	—	295,177千円	12,436円
教員特別手当	教育職員に支給 月額5,000円～20,200円	—	—	6,714千円	167,845円
児童手当	小学校6年生以下（12歳到達後最初の3月31日まで）の児童があり、一定の所得額以下で監護等の要件を満たしている職員に支給 3歳未満 10,000円/月 3歳以上 第1子、第2子 5,000円/月 第3子以降 10,000円/月	同じ	—	63,245千円	121,392円

5 特別職の報酬等の状況（21年4月1日現在）

区 分		給 料		月 額		等	
給 料	市 長	840,000 円	※1 (1,050,000 円)	(参考) 中核市における最高/最低額			
	副 市 長	769,850 円 (865,000 円)		1,261,000 円 / 824,000 円 1,022,000 円 / 736,100 円			
報 酬	議 長	625,000 円		862,000 円 / 625,000 円			
	副 議 長	555,000 円		776,000 円 / 555,000 円			
	議 員	515,000 円		704,000 円 / 510,000 円			
期 末 手 当	市 長	(20年度支給割合)		(21年度支給割合)			
	副 市 長	4.20月分 (4.50月分)		3.85月分 (4.15月分) ※2			
退 職 手 当	市 長	(算定方式)		(1期の手当額) ※3 (支給時期)			
	副 市 長	1,050,000円×2.30×勤続年数 (1,050,000円×5.40×勤続年数)		9,660,000 円 任期毎 (22,680,000 円) (任期毎)※4			
寒 冷 地 手 当	市 長	865,000円×2.70×勤続年数 (865,000円×4.05×勤続年数)		9,342,000 円 任期毎 (14,013,000 円) (任期毎)			
	副 市 長	一般職と同様					

(注) ※1 ()内は減額措置を行う前の金額です。

※2 ()内は削減措置前の月数です。

※3 退職手当の「1期の手当額」は、4月1日現在の給料月額及び支給率に基づき、1期（4年＝48月）勤めた場合における退職手当の見込額です。

※4 ()内は削減措置を行う前の計算式及び金額です。

6 職員数の状況

(1) 部門別職員数の状況と主な増減理由

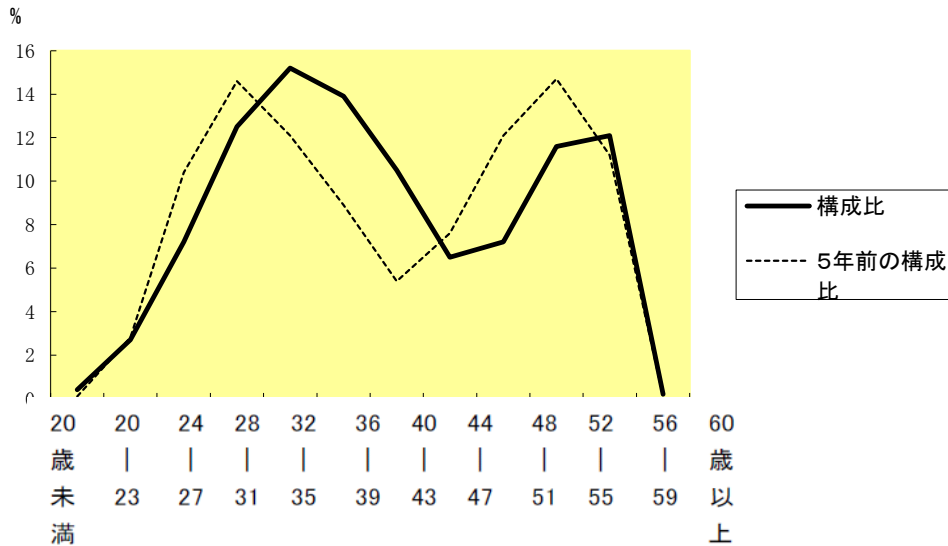
(各年4月1日現在)

部門	区分	職員数		対前年 増減数	主な増減理由	
		平成20年	平成21年			
普通会計部門	一般行政部門	議会	20 人	21 人	1	◎ 増加 ・後期高齢者医療制度への対応 ・税行政体制の強化 ◎ 減少 ・臨時職員等の活用 ・北都商業高校の学校再編 ・水道局執行体制の見直し ・公共事業の縮小 ほか
		総務	353 人	352 人	▲ 1	
		税務	129 人	132 人	3	
		民生	289 人	284 人	▲ 5	
		衛生	273 人	268 人	▲ 5	
		労働	3 人	4 人	1	
		農林水産	86 人	81 人	▲ 5	
		商工	60 人	62 人	2	
		土木	266 人	255 人	▲ 11	
		計	1,479 人	1,459 人	▲ 20	
	教育部門	448 人	419 人	▲ 20		
	消防部門	367 人	365 人	▲ 2		
	小計	2,294 人	2,243 人	▲ 51	<参考> 人口1万人当たり職員数 63.26人 (中核市の人口1万人当たり職員数65.08人)	
公営企業計等部門	病院	500 人	492 人	▲ 8		
	水道	120 人	105 人	▲ 15		
	下水道	84 人	76 人	▲ 8		
	国保・介護保険	82 人	87 人	5		
	小計	786 人	760 人	▲ 26		
合計		3,080 人 [3,572]	3,003 人 [3,572]	▲ 77 [0]	<参考> 人口1万人当たり職員数 84.70人	

(注) 1 職員数は、総務省の地方公共団体定員管理調査による、一般職に属する職員であり、北海道からの派遣職員（平成20年は3人、同21年は4人）、再任用短時間勤務職員（平成20年は49人、同21年は52人）を除きます。

2 []内は、条例定数の合計です。

(2) 年齢別職員構成の状況（21年4月1日現在）



区分	20歳未満	20歳)23歳	24歳)27歳	28歳)31歳	32歳)35歳	36歳)39歳	40歳)43歳	44歳)47歳	48歳)51歳	52歳)55歳	56歳)59歳	60歳以上	計
職員数	13人	80人	217人	375人	456人	419人	315人	194人	217人	349人	363人	5人	3,003人

(3) 定員管理の数値目標及び進捗状況

①平成17年4月1日～平成22年4月1日における定員管理の数値目標

平成17年4月1日職員数	平成22年4月1日職員数	純減数	純減率
3,236人 (3,229人)	2,990人 (2,987人)	246人 (242人)	7.60% (7.49%)

(注) ()内は地方公共団体定員管理調査における職員数です。

(参考) 新旭川市財政健全化プランにおける定員管理の数値目標(数・率)

計画期間		数値目標
始期	終期	
平成20年4月1日	平成25年4月1日	183人の削減

②定員管理の数値目標の年次別進捗状況(実績)の概要

(各年4月1日現在)

部門	区分	17年	18年	19年	20年	21年	17年～22年計	(参考)数値目標
		計画始期	1年目	2年目	3年目	4年目		
一般行政	職員数	1,604	1,551	1,514	1,482	1,463	—	—
	増減	—	△53	△37	△32	△19	—	—
教育	職員数	478	478	467	448	419	—	—
	増減	—	0	△11	△19	△29	—	—
消防	職員数	366	366	363	367	365	—	—
	増減	—	0	△3	4	△2	—	—
公営企業等会計	職員数	788	778	782	786	760	—	—
	増減	—	△10	4	4	△26	—	—
計	職員数	3,236	3,173	3,126	3,083	3,007	—	2,990
	増減	—	△63	△47	△43	△76	—	△246

(注) 計画期間は、平成17年～22年の5年間です。

7 公営企業職員の状況

(1) 病院事業

① 職員給与費の状況

ア 決算

区分	総費用 A	純損益又は実 質収支	職員給与費 B	総費用に占める 職員給与費比率 B/A	(参考) 19年度の総費用に占 める職員給与費比率
20年度	千円 12,038,507	千円 △613,517	千円 5,181,926	% 43.0%	% 40.6%

区分	職員数 A	与 費				一人当たり 給与費 B/A
		給 料	職員手当	期末・勤勉手当	計 B	
20年度	人 519	千円 2,202,430	千円 675,508	千円 929,739	千円 3,807,677	千円 7,337

(参考)市町村(政令指定 都市を除く)平均一人当 たり給与費
千円 6,929

(注) 1 職員手当には退職給与金を含みません。
2 職員数は、平成20年3月31日現在の人数です。

イ 特記事項

平成18年度から「旭川市財政健全化プラン」に基づく給料等の独自削減を行っています。

平成21年度の独自削減内容 4月～11月 管理職・医師 給料△8% 一般職 給料△6%
12月～3月 管理職 給料△6% 一般職・医師 給料△3%

② 職員の基本給、平均月収額及び平均年齢の状況（21年4月1日現在）

区 分	平均年 齢	基本給	平均月収額
旭川市（医師）	46.5 歳	644,575 円	1,161,026 円
旭川市（看護師）	36.7 歳	293,491 円	433,216 円
旭川市（事務職員）	44.6 歳	356,026 円	546,213 円
団体平均（医師）	43.5 歳	565,569 円	1,333,377 円
団体平均（看護師）	37.7 歳	289,483 円	467,079 円
団体平均（事務職員）	44.1 歳	349,239 円	541,753 円

(注) 平均月収額には、期末・勤勉手当等を含みます。
団体平均は、病院事業にかかる市町村（政令指定都市を除く）の平均です。

③ 職員の手当の状況

ア 期末手当・勤勉手当

旭川市				旭川市（一般行政職）			
1人当たり平均支給額（20年度）				1人当たり平均支給額（20年度）			
1,768 千円				1,625 千円			
(20年度支給割合)		(21年度支給割合)		(20年度支給割合)		(21年度支給割合)	
期末手当	勤勉手当	期末手当	勤勉手当	期末手当	勤勉手当	期末手当	勤勉手当
3.0月分	1.5月分	2.75月分	1.4月分	3.0月分	1.5月分	2.75月分	1.4月分
(1.6)	(0.75)	(1.5)	(0.7)	(1.6)	(0.75)	(1.5)	(0.7)
(加算措置の状況)				(加算措置の状況)			
職制上の段階、職務の級等による加算措置 ・役職加算 5～20%				職制上の段階、職務の級等による加算措置 ・役職加算 5～20%			

(注) ()内は、再任用職員に係る支給割合です。

イ 退職手当（21年4月1日現在）

旭川市			旭川市（一般行政職）		
(支給率)	自己都合	勸奨・定年	(支給率)	自己都合	勸奨・定年
勤続20年	23.50 月分	30.55 月分	勤続20年	23.50 月分	30.55 月分
勤続25年	33.50 月分	41.34 月分	勤続25年	33.50 月分	41.34 月分
勤続35年	47.50 月分	59.28 月分	勤続35年	47.50 月分	59.28 月分

最高限度額	59.28 月分	59.28 月分	最高限度額	59.28 月分	59.28 月分
その他の加算措置	定年前早期退職特例措置 (2%~20%加算)		その他の加算措置	定年前早期退職特例措置 (2%~20%加算)	
1人当たり平均支給額			1人当たり平均支給額		
自己都合	3,239千円	勸奨・定年 26,310千円	自己都合	1,192千円	勸奨・定年 27,060千円

(注) 退職手当の1人当たり平均支給額は、20年度に退職した職員に支給された平均額です。

ウ 地域手当（21年4月1日現在）

支給実績（20年度決算）		81,481 千円	
支給職員1人当たり平均支給年額（20年度決算）		1,401 千円	
支給対象地域	支給率	支給対象職員数	国の制度（支給率）
医師	15 %	59 人	14 %

エ 特殊勤務手当（21年4月1日現在）

支給実績（20年度決算）		101,492 千円	
支給職員1人当たり平均支給年額（20年度決算）		194,802 円	
職員全体に占める手当支給職員の割合（20年度）		80.4 %	
手当の種類（手当数）		9種類	
手当の名称	主な支給対象職員	主な支給対象業務	左記職員に対する支給単価
病院等医療業務手当	看護師，薬剤師，理学療法士ほか	病院での勤務	日額240円
感染症施設勤務手当	看護師	感染症施設での勤務	日額350円
精神病棟勤務手当	看護師，看護助手ほか	精神病棟での勤務	日額360円
臨床検査業務手当	臨床検査技師ほか	病理，細菌，生化学等の検査	日額380円
放射線取扱手当	診療放射線技師ほか	放射線を照射する作業	日額380円
分娩業務手当	助産師	分娩介助業務	1回につき1,000円
解剖業務手当	剖検医師（歯科医師）	解剖業務	1体につき2,800円
	剖検助手		1体につき1,400円
夜間看護手当	看護師，助産師ほか	深夜勤務時間4時間以上	1回につき3,200円
		深夜勤務時間2時間以上4時間未満	1回につき2,800円
		深夜勤務時間2時間未満	1回につき2,000円
緊急呼出手当	臨床検査技師，看護師ほか	緊急業務	1回につき2,000円

オ 時間外勤務手当

支給実績（20年度決算）	123,109 千円
職員1人当たり平均支給年額（20年度決算）	287 千円
支給実績（19年度決算）	114,527 千円
職員1人当たり平均支給年額（19年度決算）	267 千円

(注) 時間外勤務手当には休日勤務手当を含みません。

カ その他の手当（21年4月1日現在）

手当名	内容及び支給単価	一般行政職の制度との異同	一般行政職の制度と異なる内容	支給実績（20年度決算）	支給職員1人当たり平均支給年額（20年度決算）
扶養手当	※各手当の内容等は普通会計と同じです	同じ	—	45,971 千円	207,077 円
住居手当		同じ	—	71,742 千円	179,355 円
通勤手当		同じ	—	37,779 千円	85,088 円
管理職手当		同じ	—	69,133 千円	843,085 円
休日勤務手当		同じ	—	60,084 千円	202,986 円

調整額	同じ	—	84,016 千円	613,255 円
宿日直手当	同じ	—	30,869 千円	273,176 円
夜間勤務手当	同じ	—	43,034 千円	254,594 円
寒冷地手当	同じ	—	54,247 千円	106,159 円
児童手当	同じ	—	7,680 千円	109,714 円

④定員管理の数値目標及び進捗状況

6(3)②に含まれています。

(2) 水道事業

① 職員給与費の状況

ア 決算

区分	総費用 A	純損益又は実 質収支	職員給与費 B	総費用に占める 職員給与費比率 B/A	(参考) 19年度の総費用に占 める職員給与費比率
20年度	千円 5,563,479	千円 4,857	千円 1,027,422	% 18.5%	% 18.7%

区分	職員数	給 与 費				一人当たり 給与費 B/A
		給 料	職員手当	期末・勤勉手当	計 B	
20年度	人 109	千円 437,211	千円 85,203	千円 185,476	千円 707,890	千円 6,494

(参考)市町村(政令指定 都市を除く)平均一人当 たり給与費
千円 6,781

(注) 1 職員手当には退職給与金を含みません。
2 職員数は、平成20年3月31日現在の人数です。

イ 特記事項

平成18年度から「旭川市財政健全化プラン」に基づく給料等の独自削減を行っています。

平成21年度の独自削減内容 4月～11月 管理職 給料 △8% 一般職 給料 △5%
12月～3月 管理職 給料 △6% 一般職 給料 △3%

② 職員の基本給、平均月収額及び平均年齢の状況（21年4月1日現在）

区 分	平 均 年 齢	基本給	平均月収額
旭 川 市	43.9 歳	339,145 円	529,699 円
団 体 平 均	45.6 歳	370,362 円	564,094 円

(注) 平均月収額には、期末・勤勉手当等を含みます。
団体平均は、水道事業にかかる市町村（政令指定都市を除く）の平均です。

③ 職員の手当の状況

ア 期末手当・勤勉手当

旭川市				旭川市（一般行政職）			
1人当たり平均支給額（20年度）				1人当たり平均支給額（20年度）			
1,634 千円				1,625 千円			
(20年度支給割合)		(21年度支給割合)		(20年度支給割合)		(21年度支給割合)	
期末手当	勤勉手当	期末手当	勤勉手当	期末手当	勤勉手当	期末手当	勤勉手当
3.0月分	1.5月分	2.75月分	1.4月分	3.0月分	1.5月分	2.75月分	1.4月分
(1.6)	(0.75)	(1.5)	(0.7)	(1.6)	(0.75)	(1.5)	(0.7)
(加算措置の状況)				(加算措置の状況)			
職制上の段階、職務の級等による加算措置				職制上の段階、職務の級等による加算措置			
・役職加算 5～20%				・役職加算 5～20%			

(注) ()内は、再任用職員に係る支給割合です。

イ 退職手当（21年4月1日現在）

旭川市			旭川市（一般行政職）		
（支給率）	自己都合	勸奨・定年	（支給率）	自己都合	勸奨・定年
勤続20年	23.50 月分	30.55 月分	勤続20年	23.50 月分	30.55 月分
勤続25年	33.50 月分	41.34 月分	勤続25年	33.50 月分	41.34 月分
勤続35年	47.50 月分	59.28 月分	勤続35年	47.50 月分	59.28 月分
最高限度額	59.28 月分	59.28 月分	最高限度額	59.28 月分	59.28 月分
その他の加算措置	定年前早期退職特例措置 (2%~20%加算)		その他の加算措置	定年前早期退職特例措置 (2%~20%加算)	
1人当たり平均支給額			1人当たり平均支給額		
自己都合	- 千円	勸奨・定年 23,343千円	自己都合	1,192千円	勸奨・定年 27,060千円

(注) 退職手当の1人当たり平均支給額は、20年度に退職した職員に支給された平均額です。

ウ 地域手当（21年4月1日現在）

該当なし

エ 特殊勤務手当（21年4月1日現在）

支給実績（20年度決算）	1,873 千円	
支給職員1人当たり平均支給年額（20年度決算）	16,427 円	
職員全体に占める手当支給職員の割合（20年度）	90.5 %	
手当の種類（手当数）	7種類	
手当の名称	主な支給対象職員	左記職員に対する支給単価
外勤滞納整理業務手当	外勤により滞納整理業務に従事する職員	日額 350円
毒劇物取扱手当	浄水課に勤務し、毒物及び劇物の取扱業務に従事する職員	日額 150円
交替勤務手当	浄水場運転業務に従事する交替勤務制職員	
	(1) 午前8時45分から午後5時15分までの間に4時間以上勤務する場合	1勤務 180円
	(2) 午後4時45分から翌午前9時15分までの間に8時間以上勤務する場合	1勤務 360円
高所等作業手当	高所等において作業に従事する職員	日額 220円
緊急出動手当	緊急出動した職員	1回 1,400円
道路上等作業手当	管路等の維持補修及び漏水等の調査業務に従事する職員	日額 240円
簡易水道施設等作業手当	簡易水道施設等の維持補修及び漏水等の調査業務に従事する職員	日額 240円

オ 時間外勤務手当

支給実績（20年度決算）	21,881 千円
職員1人当たり平均支給年額（20年度決算）	190 千円
支給実績（19年度決算）	20,469 千円
職員1人当たり平均支給年額（19年度決算）	178 千円

(注) 時間外勤務手当には休日勤務手当を含みません。

カ その他の手当（21年4月1日現在）

手 当 名	内容及び支給単価	一般行政職 の制度との 異同	一般行政 職の制度 と異なる 内容	支給実績 (20年度決算)	支給職員1人当たり 平均支給年額 (20年度決算)
扶養手当	※各手当の内容等は普 通会計と同じです	同じ	—	14,142 千円	191,701 円
住居手当		同じ	—	15,416 千円	150,365 円
通勤手当		同じ	—	9,821 千円	81,195 円
管理職手当		同じ	—	5,836 千円	530,545 円
休日勤務手当		同じ	—	733 千円	20,353 円
夜間勤務手当		同じ	—	3,790 千円	180,479 円
寒冷地手当		同じ	—	14,121 千円	126,909 円
児童手当		同じ	—	2,545 千円	115,682 円

④定員管理の数値目標及び進捗状況

6(3)②に含まれています。

(3) 下水道事業

① 職員給与費の状況

ア 決算

区分	総費用 A	純損益又は実 質収支	職員給与費 B	総費用に占める 職員給与費比率 B/A	(参考) 19年度の総費用に占 める職員給与費比率
20年度	千円 7,107,370	千円 27,863	千円 703,018	% 9.9%	% 11.2%

区分	職員数 A	給 与 費				一人当たり 給与費 B/A
		給 料	職員手当	期末・勤勉手当	計 B	
20年度	人 75	千円 298,505	千円 49,168	千円 127,545	千円 475,218	千円 6,336

(参考)市町村(政令指定 都市を除く)平均一人当 たり給与費
千円 6,793

(注) 1 職員手当には退職給与金を含みません。
2 職員数は、平成20年3月31日現在の人数です。

イ 特記事項

平成18年度から「旭川市財政健全化プラン」に基づく給料等の独自削減を行っています。

平成21年度の独自削減内容 4月～11月 管理職 給料 △8% 一般職 給料 △5%
12月～3月 管理職 給料 △6% 一般職 給料 △3%

② 職員の基本給、平均月収額及び平均年齢の状況（21年4月1日現在）

区 分	平 均 年 齢	基 本 給	平 均 月 収 額
旭 川 市	43.4 歳	331,857 円	516,620 円
団 体 平 均	45.0 歳	369,682 円	565,255 円

(注) 平均月収額には、期末・勤勉手当等を含みます。
団体平均は、下水道事業にかかる市町村（政令指定都市を除く）の平均です。

③ 職員の手当の状況

ア 期末手当・勤勉手当

旭川市				旭川市（一般行政職）			
1人当たり平均支給額（20年度）				1人当たり平均支給額（20年度）			
1,625 千円				1,625 千円			
(20年度支給割合)		(21年度支給割合)		(20年度支給割合)		(21年度支給割合)	
期末手当	勤勉手当	期末手当	勤勉手当	期末手当	勤勉手当	期末手当	勤勉手当
3.0月分	1.5月分	2.75月分	1.4月分	3.0月分	1.5月分	2.75月分	1.4月分
(1.6)	(0.75)	(1.5)	(0.7)	(1.6)	(0.75)	(1.5)	(0.7)
(加算措置の状況)				(加算措置の状況)			
職制上の段階、職務の級等による加算措置				職制上の段階、職務の級等による加算措置			
・役職加算 5～20%				・役職加算 5～20%			

(注) ()内は、再任用職員に係る支給割合です。

イ 退職手当（21年4月1日現在）

旭川市			旭川市（一般行政職）		
（支給率）	自己都合	勸奨・定年	（支給率）	自己都合	勸奨・定年
勤続20年	23.50 月分	30.55 月分	勤続20年	23.50 月分	30.55 月分
勤続25年	33.50 月分	41.34 月分	勤続25年	33.50 月分	41.34 月分
勤続35年	47.50 月分	59.28 月分	勤続35年	47.50 月分	59.28 月分
最高限度額	59.28 月分	59.28 月分	最高限度額	59.28 月分	59.28 月分
その他の加算措置	定年前早期退職特例措置 (2%~20%加算)		その他の加算措置	定年前早期退職特例措置 (2%~20%加算)	
1人当たり平均支給額			1人当たり平均支給額		
自己都合	- 千円	勸奨・定年 26,766千円	自己都合	1,192千円	勸奨・定年 27,060千円

(注) 退職手当の1人当たり平均支給額は、20年度に退職した職員に支給された平均額です。

ウ 地域手当（21年4月1日現在）

該当なし

エ 特殊勤務手当（21年4月1日現在）

支給実績（20年度決算）	1,238 千円	
支給職員1人当たり平均支給年額（20年度決算）	15,094 円	
職員全体に占める手当支給職員の割合（20年度）	94.3 %	
手当の種類（手当数）	6種類	
手当の名称	主な支給対象職員	左記職員に対する支給単価
外勤滞納整理業務手当	外勤により滞納整理業務に従事する職員	日額 350円
酸素欠乏現場作業手当	酸素欠乏現場において作業に従事する職員	日額 300円
下水処理場施設内作業手当	下水処理場において、現に下水及び汚泥が流下又は滞留している施設内において作業に従事する職員	日額 300円
緊急出動手当	緊急出動した職員	1回 1,400円
高圧電気取扱手当	高圧電気の配電線路の取扱業務に従事する職員	日額 200円
道路上等作業手当	管路等の維持補修及び漏水等の調査業務に従事する職員	日額 240円

オ 時間外勤務手当

支給実績（20年度決算）	8,269 千円
職員1人当たり平均支給年額（20年度決算）	98 千円
支給実績（19年度決算）	9,559 千円
職員1人当たり平均支給年額（19年度決算）	109 千円

(注) 時間外勤務手当には休日勤務手当を含みません。

カ その他の手当（21年4月1日現在）

手 当 名	内容及び支給単価	一般行政職の制度との異同	一般行政職の制度と異なる内容	支給実績 (20年度決算)	支給職員1人当たり 平均支給年額 (20年度決算)
扶養手当	※各手当の内容等は普通会計と同じです	同じ	—	10,140 千円	170,024 円
住居手当		同じ	—	10,060 千円	144,999 円
通勤手当		同じ	—	6,432 千円	78,429 円
管理職手当		同じ	—	3,477 千円	695,400 円
休日勤務手当		同じ	—	197 千円	24,566 円
寒冷地手当		同じ	—	9,185 千円	124,126 円
児童手当		同じ	—	1,795 千円	85,476 円
特地勤務手当	下水処理センターに勤務する職員に対し月額2,600円を支給	同じ	—	523 千円	26,130 円

④定員管理の数値目標及び進捗状況

6(3)②に含まれています。