

## ⑩北星地域核拠点

### 【拠点の範囲】

旭町通の郵便局前付近を中心とした徒歩圏内（半径500m程度）で、旭町通沿道の近隣商業地域、準工業地域、準住居地域を基本とした、北星公民館や地区センター、大有小学校、教育大学旭川校を含み、旭川西高校が隣接する範囲。

### 【拠点の現状】

#### 【交通】

- 旭川駅までの所要時間：15～30分
- 路線バス：7系統・運行106本・1時間当たり6.2本
- 都市間バス：なし
- JR：なし

⇒路線バスのみであるが、拠点を通過する路線のほか、国道40号線や錦町通の路線とも隣接しており、公共交通は比較的充実している。

#### 【人口】

- 地域内人口：現在(H22) 33,028人 ⇒ 将来(H47) 25,275人
- 増減率(H47/H22)：76.5%
- 従業員人口(H26)：11,618人
- 昼間人口相当率(従業員人口/地域内人口)：35.2%

⇒地域内人口が多く、工場等の跡地利用など定期的な開発もあり、人口減少は比較的進まない。就業地の有無の目安となる昼間人口相当率は他地域と比べ標準的である。

#### 【機能】 ※○：拠点内にあり ×：拠点周辺になし △：拠点に近接

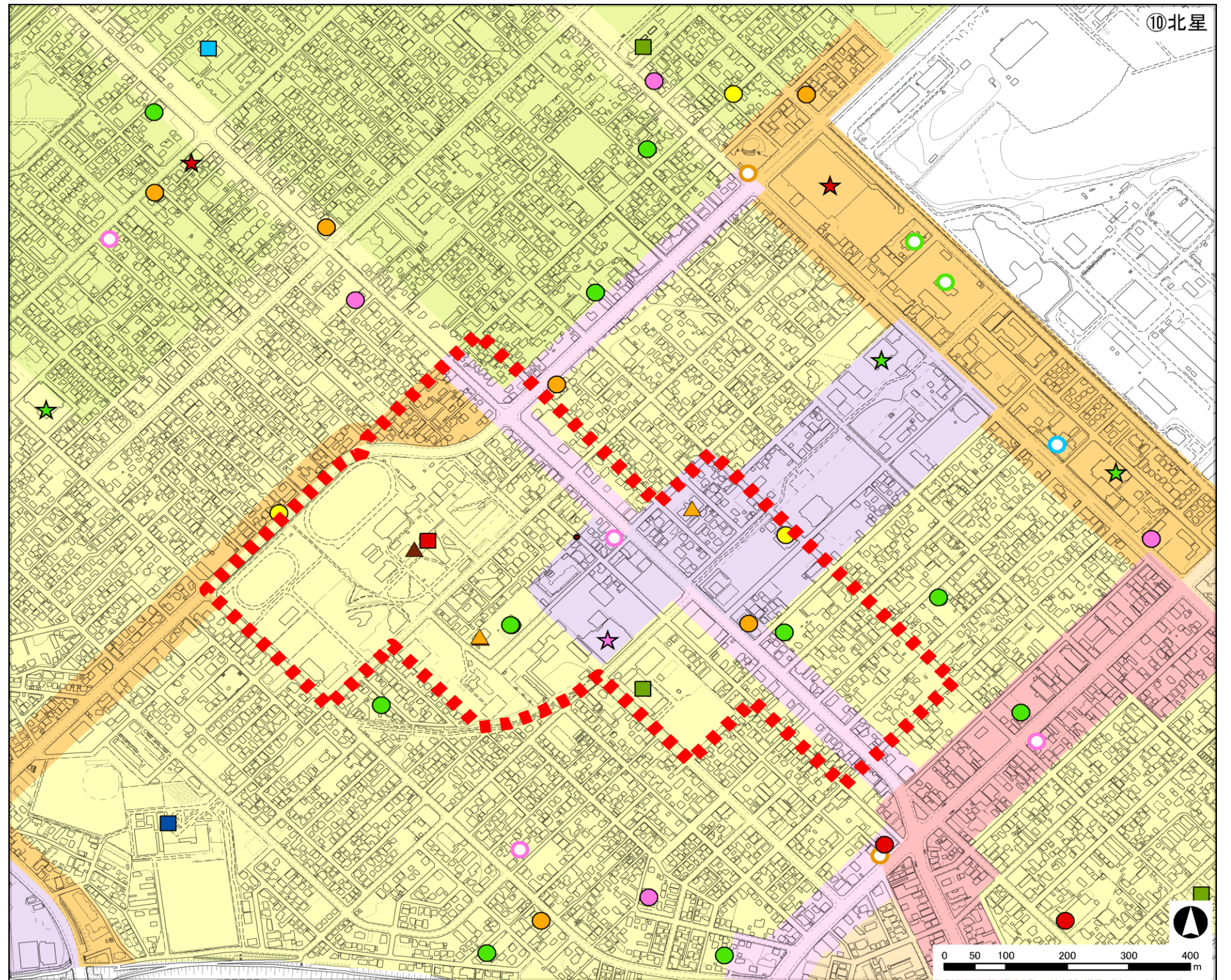
- 医療機能：病院△・診療所○
- 介護福祉機能：高齢者福祉△・障害者福祉○
- 子育て支援機能：保育所等○
- 商業機能：スーパー○・百貨店×
- 行政機能：市窓口×・道・国窓口×・公民館/地区センター○  
：警察署/交番△・消防署/出張所×
- 教育機能：小学校○・中学校×・高等学校×・大学/短大○
- 金融機能：郵便局○
- 文化機能：図書館○・記念館/博物館×・美術館×

⇒日常生活に必要な都市機能が揃っている。市窓口はないが、公民館と地区センターの両機能が備わっているほか、教育大などの高次機能も立地している。

### 【拠点の特徴】

中心市街地から比較的近く、都市機能や公共交通が充実しており、周辺の既成市街地や高等教育研究機関である教育大学旭川校などの生活拠点となっている。

【区域分類】 ⇒ 地域核拠点（一般市街地型）



### 凡例

医療機能	教育機能	商業機能	行政機能	金融機能	文化機能	子育て支援機能	用途地域	近隣商業地域
● 病院	■ 小学校	★ スーパー	○ 市の窓口	○ 郵便局	▲ 文化施設	● 保育所	■ 第一種低層住居専用地域	■ 近隣商業地域
● 診療所	■ 中学校	★ 百貨店	○ 道の窓口	○ 郵便局	▲ 文化施設	● 幼稚園等	■ 第二種低層住居専用地域	■ 商業地域
	■ 高等学校	★ 寄合百貨店	○ 国の窓口	○ 郵便局	▲ 文化施設		■ 第一種中高層住居専用地域	■ 準工業地域
	■ 大学短大	★ 専門店	○ 警察署	○ 郵便局	▲ 文化施設		■ 第二種中高層住居専用地域	■ 工業地域
● 高齢者福祉施設	■ その他	★ スーパー・専門店	○ 消防署	○ 郵便局	▲ 文化施設		■ 第一種住居地域	■ 工業専用地域
● 障害者福祉施設			▲ 公的集会施設	○ 郵便局	▲ 文化施設		■ 第二種住居地域	
				○ 郵便局	▲ 文化施設		■ 準住居地域	
				○ 郵便局	▲ 文化施設			■ 地域核拠点

# ⑪春光台・鷹ノ巣地域核拠点

## 【拠点の範囲】

春光台郵便局付近の交差点を中心とした徒歩圏内（半径500m程度）で、春光高台線と春光台通沿道の近隣商業地域、第1種住居地域、第2種中高層住居専用地域を基本とした、春光台地区センターや高台小学校、道営・市営住宅のほか、旭川工業高等専門学校を含む範囲。

## 【拠点の現状】

### [交通]

- 旭川駅までの所要時間：30～45分
- 路線バス：6系統・運行64本・1時間当たり3.8本
- 都市間バス：なし
- JR：なし

⇒旭川駅までの所要時間が長く、路線バスのみで運行本数はあまり多くないが、鷹栖・江丹別行きが隣接し、循環路線があるなど、公共交通は比較的整っている。

### [人口]

- 地域内人口：現在(H22) 12,893人 ⇒ 将来(H47) 14,003人
- 増減率(H47/H22)：108.6%
- 従業員人口(H26)：3,032人
- 昼間人口相当率(従業員人口/地域内人口)：23.5%

⇒未利用宅地が比較的多く、定期的な開発もあり、人口減少が進みにくい。工業地等がなく、就業地の有無の目安となる昼間人口相当率は他地域と比べ低い。

### [機能]

※○：拠点内にあり ×：拠点周辺になし △：拠点に近接

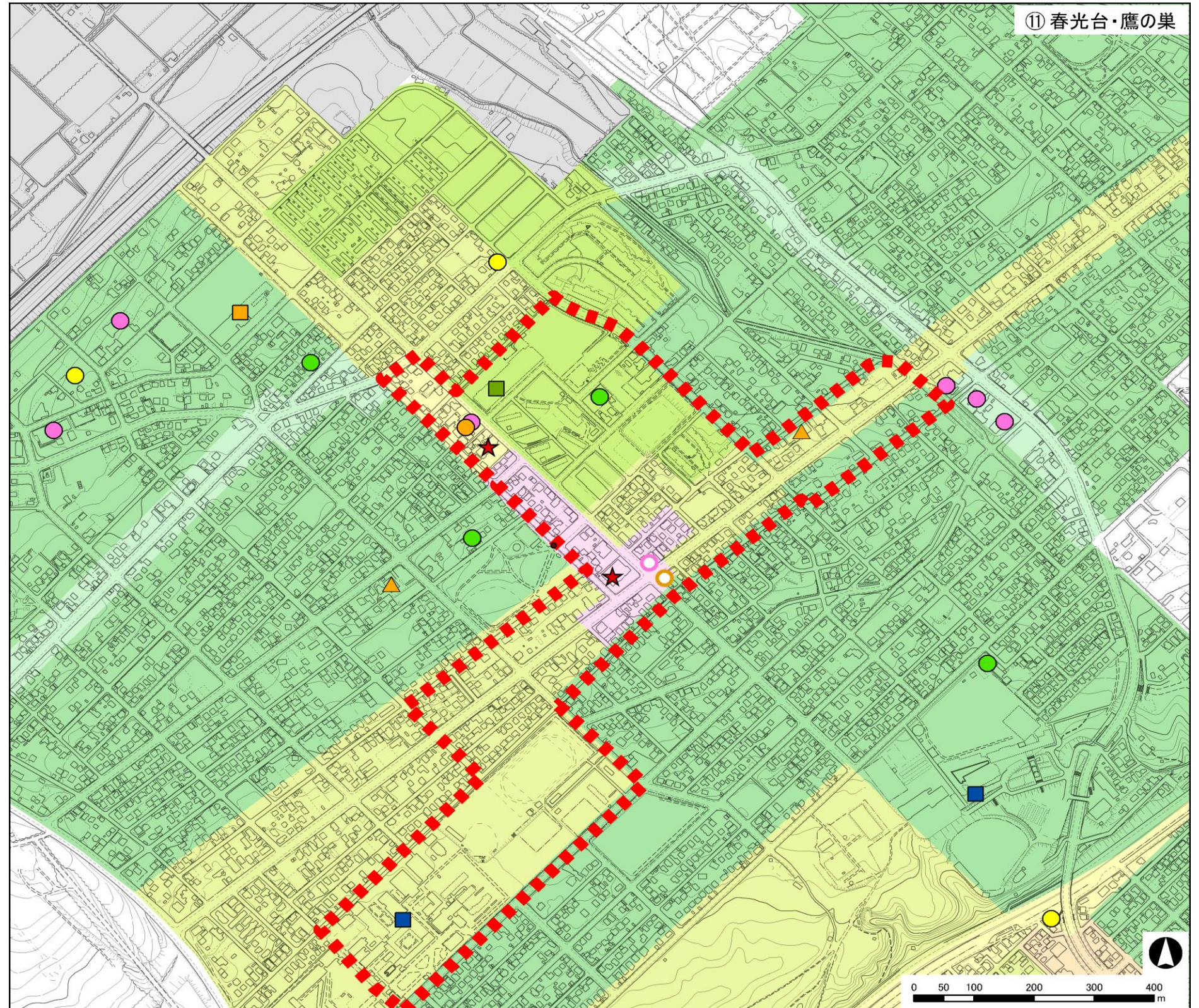
- 医療機能：病院×・診療所○
- 介護福祉機能：高齢者福祉○・障害者福祉△
- 子育て支援機能：保育所等○
- 商業機能：スーパー○・百貨店×
- 行政機能：市窓口×・道・国窓口×・公民館/地区センター○  
：警察署/交番○・消防署/出張所×
- 教育機能：小学校○・中学校△・高等学校×・大学/短大○
- 金融機能：郵便局○
- 文化機能：図書館○・記念館/博物館×・美術館×

⇒日常生活に必要な都市機能が揃っている。市窓口はないが、公民館と地区センターの両機能が備わっているほか、工専などの高次機能も立地している。

## 【拠点の特徴】

中心市街地から離れているものの、都市機能や公共交通が整っており、周辺の低層住宅地や高等教育研究機関である工業高等専門学校の生活拠点となっているほか、隣接する鷹栖町の生活拠点の一端を担っている。

**【区域分類】 ⇒ 地域核拠点（一般市街地型）**



## 凡例

<b>医療機能</b>	<b>教育機能</b>	<b>商業機能</b>	<b>行政機能</b>	<b>金融機能</b>	<b>文化機能</b>	<b>子育て支援機能</b>	<b>用途地域</b>	
● 病院	■ 小学校	★ スーパー	○ 市の窓口	○ 郵便局	▲ 文化施設	● 保育所	■ 第一種低層住居専用地域	■ 近隣商業地域
● 診療所	■ 中学校	★ 百貨店	○ 道の窓口	○ 郵便局	▲ 文化施設	● 幼稚園等	■ 第二種低層住居専用地域	■ 商業地域
	■ 高等学校	★ 寄合百貨店	○ 国の窓口	○ 郵便局	▲ 文化施設		■ 第一種中高層住居専用地域	■ 準工業地域
<b>介護福祉機能</b>	■ 大学短大	★ 専門店	○ 警察署	○ 郵便局	▲ 文化施設		■ 第二種中高層住居専用地域	■ 工業地域
● 高齢者福祉施設	■ その他	★ スーパー・専門店	○ 消防署	○ 郵便局	▲ 文化施設		■ 第一種住居地域	■ 工業専用地域
● 障害者福祉施設			▲ 公的集会施設	○ 郵便局	▲ 文化施設		■ 第二種住居地域	
				○ 郵便局	▲ 文化施設		■ 準住居地域	
				○ 郵便局	▲ 文化施設			■ 地域核拠点

## ⑫春光・末広地域核拠点

### 【拠点の範囲】

旭川医療センター前付近を中心とした徒歩圏内（半径500m程度）で、国道40号線沿道の商業地域、近隣商業地域、準工業地域、第2種住居地域を基本とした、医療センター、春光小学校・啓北中学校・藤女子高校等の境域施設、市営住宅を含み、末広公民館や北部老人福祉センターが隣接する範囲。

### 【拠点の現状】

#### 【交通】

- 旭川駅までの所要時間：15～30分
- 路線バス：43系統・運行344本・1時間当たり20.2本
- 都市間バス：2系統・運行3本
- JR：なし

⇒旭川駅までの所要時間は比較的長いですが、バスの系統数・運行本数とも非常に多く、地域交通の重要拠点となっている。

#### 【人口】

- 地域内人口：現在(H22) 46,767人 ⇒ 将来(H47) 49,999人
- 増減率(H47/H22)：106.9%
- 従業員人口(H26)：13,641人
- 昼間人口相当率(従業員人口/地域内人口)：29.2%

⇒地域内人口が多く、官舎の跡地利用など定期的な開発もあり、人口減少が進みにくい。就業地の有無の目安となる昼間人口相当率は他地域と比べ標準的である。

#### 【機能】 ※○：拠点内にあり ×：拠点周辺になし △：拠点に近接

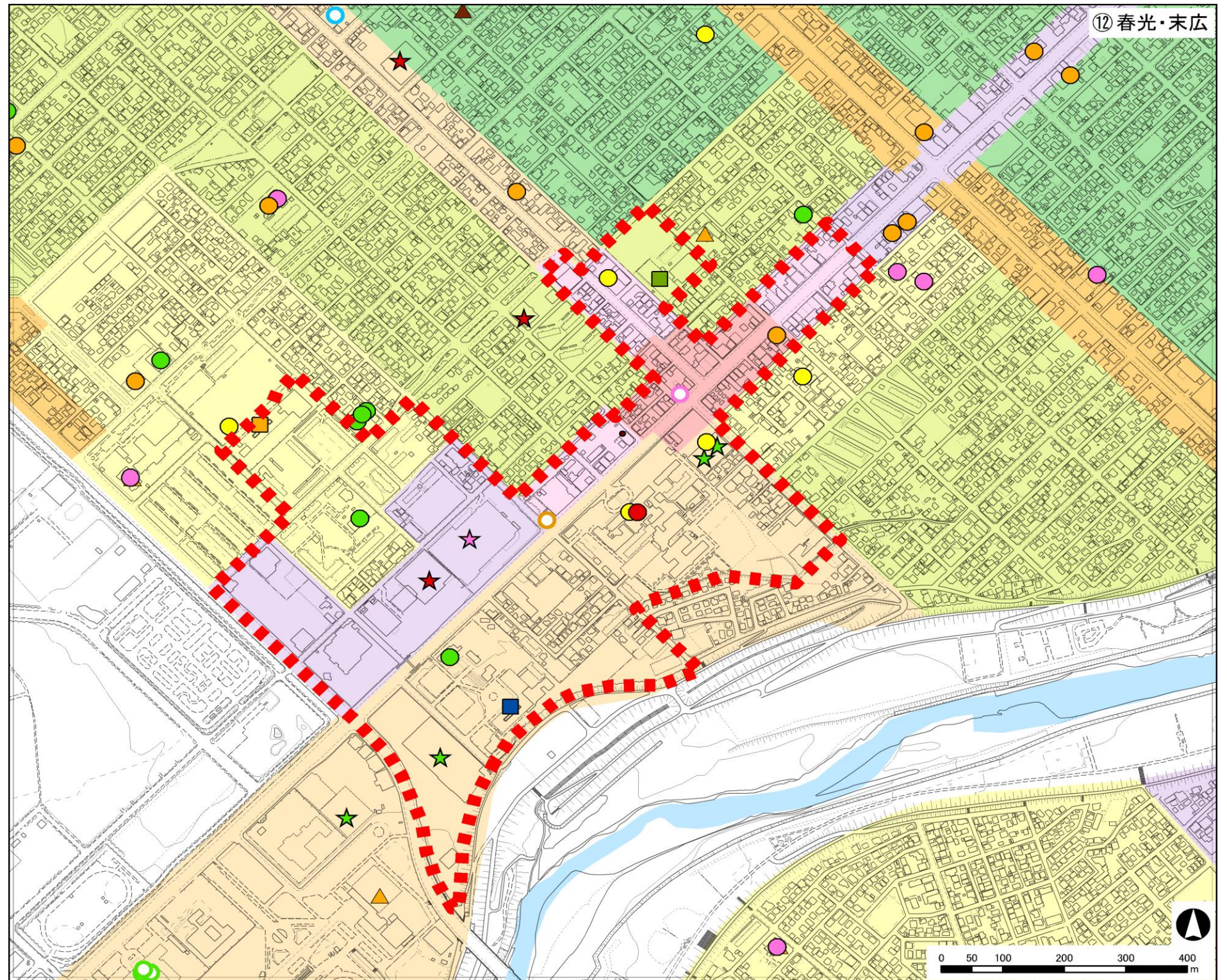
- 医療機能：病院○・診療所○
- 介護福祉機能：高齢者福祉○・障害者福祉○
- 子育て支援機能：保育所等○
- 商業機能：スーパー○・百貨店×
- 行政機能：市窓口×・道・国窓口×・公民館/地区センター△  
：警察署/交番○・消防署/出張所△
- 教育機能：小学校○・中学校○・高等学校○・大学/短大×
- 金融機能：郵便局○
- 文化機能：図書館△・記念館/博物館×・美術館×

⇒日常生活に必要な都市機能が揃っている。市窓口はないが、周辺に商業施設や福祉施設が集積している。

### 【拠点の特徴】

都市機能が充実しているとともに、公共交通の結節点であることから、周辺の既成市街地の生活拠点となっているほか、隣接する東鷹栖地域や比布町の生活拠点の一端を担っている。

【区域分類】 ⇒ 地域核拠点（一般市街地型）



### 凡例

<b>医療機能</b>	<b>教育機能</b>	<b>商業機能</b>	<b>行政機能</b>	<b>金融機能</b>	<b>用途地域</b>
● 病院	■ 小学校	★ スーパー	○ 市の窓口	○ 郵便局	■ 第一種低層住居専用地域
● 診療所	■ 中学校	★ 百貨店	○ 道の窓口	○ 郵便局	■ 第二種低層住居専用地域
<b>介護福祉機能</b>	■ 高等学校	★ 寄合百貨店	○ 国の窓口	▲ 文化施設	■ 第一種中高層住居専用地域
● 高齢者福祉施設	■ 大学短大	★ 専門店	○ 警察署	▲ 文化施設	■ 第二種中高層住居専用地域
● 障害者福祉施設	■ その他	★ スーパー・専門店	○ 消防署	● 子育て支援機能	■ 第一種住居地域
			▲ 公的集会施設	● 保育所	■ 第二種住居地域
				● 幼稚園等	■ 準住居地域
					■ 近隣商業地域
					■ 商業地域
					■ 準工業地域
					■ 工業地域
					■ 工業専用地域
					■ 地域核拠点

### ⑬ 東鷹栖地域核拠点

#### 【拠点の範囲】

東鷹栖駐在所前を中心とした徒歩圏内（300m程度）で、東鷹栖旭川通沿道の準住居地域を含む街区を基本とした、地域の拠点施設である東鷹栖支所や公民館のほか、市営住宅を含み、東鷹栖中学校が隣接する範囲。

#### 【拠点の現状】

##### 【交通】

- 旭川駅までの所要時間：45～60分
- 路線バス：6系統・運行25本・1時間当たり1.5本
- 都市間バス：なし
- JR：なし

⇒旭川駅までの所要時間が非常に長く、路線バスのみで、1時間当たりの本数が最も少ない。

##### 【人口】

- 地域内人口：現在(H22) 5,274人 ⇒ 将来(H47) 2,528人
- 増減率(H47/H22)：47.9%
- 従業員人口(H26)：4,144人
- 昼間人口相当率(従業員人口/地域内人口)：78.6%

⇒地域内人口も少なく、人口減少が進むが、物流団地や国道南側の工業地等もあり、就業地の有無の目安となる昼間人口相当率が高い。

##### 【機能】 ※○：拠点内にあり ×：拠点周辺になし △：拠点に近接

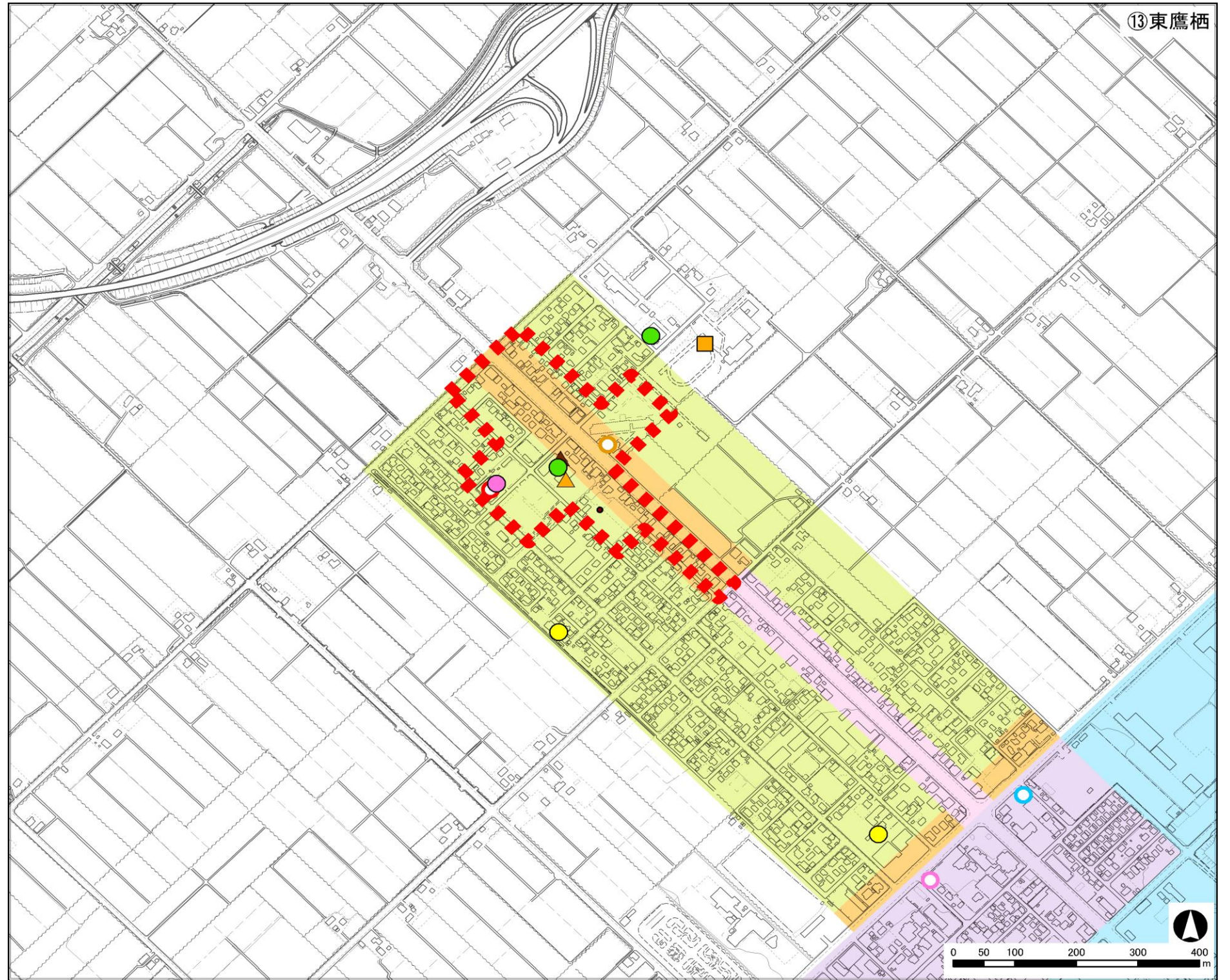
- 医療機能：病院×・診療所×
- 介護福祉機能：高齢者福祉○・障害者福祉△
- 子育て支援機能：保育所等○
- 商業機能：スーパー×・百貨店×
- 行政機能：市窓口○・道・国窓口×・公民館/地区センター○  
：警察署/交番○・消防署/出張所△
- 教育機能：小学校×・中学校○・高等学校×・大学/短大×
- 金融機能：郵便局△
- 文化機能：図書館○・記念館/博物館×・美術館×

⇒市窓口や公民館はあるが、スーパーや診療所等の日常生活に必要な都市機能が揃っていない。高齢者福祉施設・障害者福祉施設は少ないが備わっている。

#### 【拠点の特徴】

中心市街地から離れており、人口・都市機能とも少ないが、合併以前からの旧市街地で、周辺農村部の地域コミュニティの拠点となっている。

【区域分類】 ⇒ 地域核拠点（郊外型）



#### 凡例

##### 医療機能

- 病院
- 診療所

##### 介護福祉機能

- 高齢者福祉施設
- 障害者福祉施設

##### 教育機能

- 小学校
- 中学校
- 高等学校
- 大学短大
- その他

##### 商業機能

- ★ スーパー
- ★ 百貨店
- ★ 寄合百貨店
- ★ 専門店
- ★ スーパー・専門店

##### 行政機能

- 市の窓口
- 道の窓口
- 国の窓口
- 警察署
- 消防署
- ▲ 公的集会施設

##### 金融機能

- 郵便局

##### 文化機能

- ▲ 文化施設

##### 子育て支援機能

- 保育所・幼稚園等

##### 用途地域

- 第一種低層住居専用地域
- 第二種低層住居専用地域
- 第一種中高層住居専用地域
- 第二種中高層住居専用地域
- 第一種住居地域
- 第二種住居地域
- 準住居地域

- 近隣商業地域
- 商業地域
- 準工業地域
- 工業地域
- 工業専用地域

- 地域核拠点