



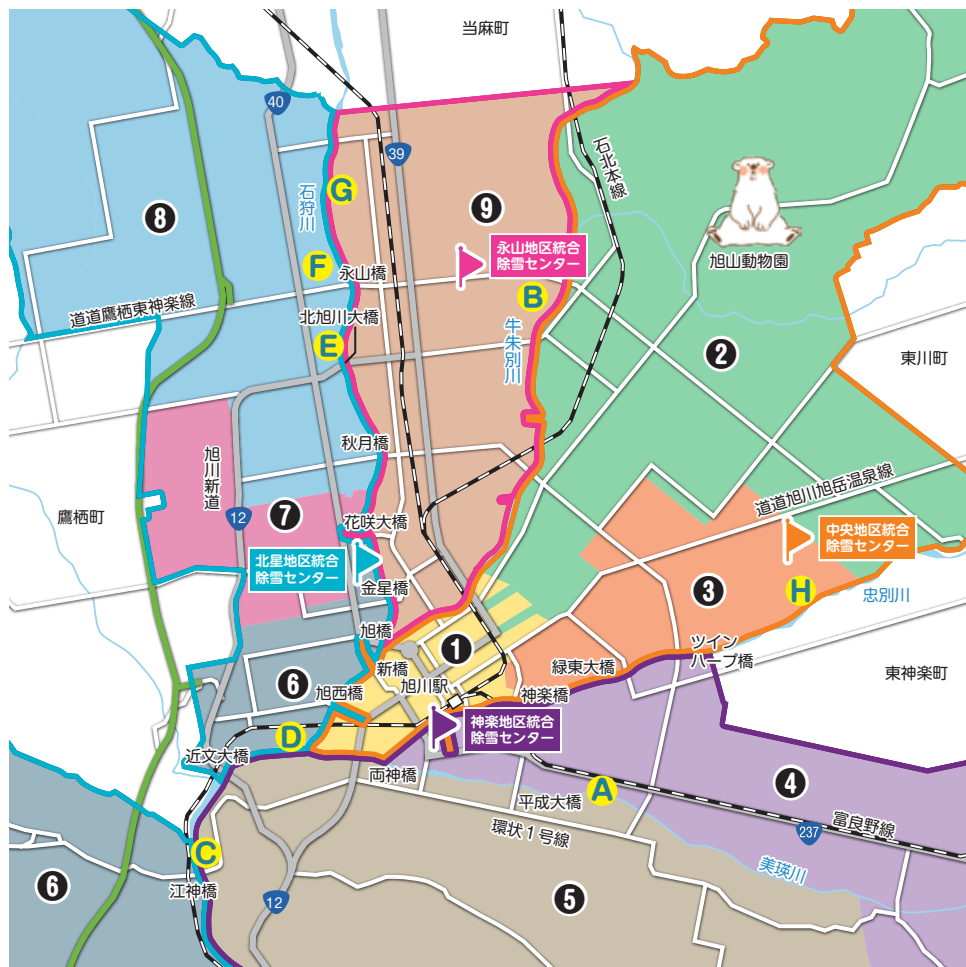
除排雪のお知らせ

今年度の除排雪体制や、除雪に関するルール等をお知らせします。【詳細】土木事業所 36・2244

除雪センターの運営体制

電話連絡や来所での相談は、お住まいの地区を担当する各統合除雪センターで受け付けています。（各統合除雪センターの開設時間は下の表のとおり）

市では、除排雪業務の担い手不足や働き方改革への対応として、除雪センターの人員配置の見直しによる効率的で効果的なセンター体制の確保を図るため、段階的な除雪センターの集約に取り組んでいます。本年度は、昨年度のセンター体制（1統合センター、6除雪センター）からの集約を進め、**4統合センターで試行**します。

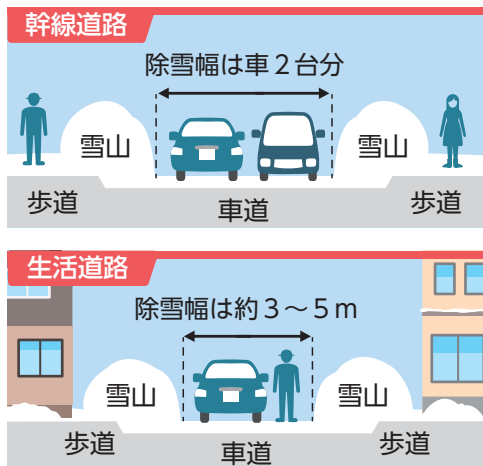


担当地区名	住所	電話番号
中央地区 統合除雪センター	①中央地区 ②豊岡・東旭川地区 ③東光地区	東光22の8 東光スポーツ公園 球技場管理棟内 76・1303
神楽地区 統合除雪センター	④神楽・緑が丘・西神楽地区 ⑤神居地区	神楽3の6 神楽市民交流 センター別棟内 73・8608
北星地区 統合除雪センター	⑥北星・江丹別地区 ⑦春光・春光台・鷹の巣地区 ⑧末広・東鷹栖地区	花咲町1 花咲スポーツ公園 テニスコート管理 棟内 76・1250
永山地区 統合除雪センター	⑨永山・新旭川地区	永山6の18 永山中央公園 管理事務所内 76・1801

全てのセンターの電話番号が変わりましたので
お掛け間違いのないようご注意ください

除雪出動基準

- 新たに降り積もる雪が、幹線道路は**10cm以上**、生活道路は**15cm以上**で車両の走行に支障が発生すると予測される場合に出動します。
- 通勤・通学時間（7:00）までに除雪作業が終わるようにします。※作業の前日に出動を判断し、通勤・通学時間までに作業が終わるようにしているため、早朝の降雪には対応出来ない場合があります。



- 幹線道路**：バス通りなど交通量が多く、都市活動を支えている道路
 - 生活道路**：住宅地の道路
- ※車と歩行者がすれ違える程度の幅で除雪します。
- 歩道**：幹線道路や通学路などの一部道路でのみ除雪します

アプリから通報できます！

「あさひかわくらしのアプリ」の専用フォームから除排雪に関する通報を受け付けています。内容に関して個別の返信は行いませんが、写真や位置情報を添付することで、現地の詳細な状況をお伝えいただけます。

電話だと、上手く状況が伝わらないかも……
写真を送れるから伝わりやすい



くらしの
アプリ



Google Play



App Store

ご協力をお願いします！



夜間の限られた時間で除雪作業を行うため、かき分け除雪を行っています。除雪車の通過後には、**住宅前**にかき分けた雪が残りますので、皆さんに処理をお願いしています。

除雪を行った際には、**道路上の雪山が大きくなります**ので、車も歩行者もお互いに気を付けて通行してください。

シリーズ：冬の旭川を過ごしやすい

令和7年度の取組み①

まちなかの道道の一部を
市が除排雪します！

国道、道道、市道は、国、北海道、市でそれぞれ除排雪を行っています。今シーズンから、まちなかの冬期の通行性の向上と除排雪作業の効率化を図るため、**緑橋通と1条通の一部の道道区間**を市が除排雪を行います。



※図の□の道道は、市が除排雪を行いますので、詳細は土木事業所へお問い合わせください。

各道路の
お問い合わせ

国道：旭川開発建設部旭川道路事務所 61・0136
道道：旭川建設管理部事業室事業課 26・4461
市道：土木事業所 36・2244

雪堆積場開設予定

きれいな川を守るため、雪堆積場にはごみ等が混入した雪を持ち込まないでください（12月上旬から準備が整い次第、順次開設していきます。開設状況は市HPでご確認ください）。

雪堆積場の開設状況の
お問い合わせ
土木事業所 36・2244

最新情報
はこちら▶



A 神楽岡 雪堆積場 神楽岡 14の7	
B 旭永 雪堆積場 永山町8	
C 江神 雪堆積場 神居町忠和	
D 東近文 雪堆積場 近文町13	
E 東鷹栖1線 雪堆積場 東鷹栖 1線10号	
F 東鷹栖 雪堆積場 東鷹栖 東3の6	
G 永山町 13丁目 雪堆積場 永山町13	
H 旭東駐車場 雪堆積場 東光27の9	