

閲覧用（副本）

令和 8 年 度

業 務 番 号      第                      号

# 公 示 用 設 計 図 書

西丘橋ほか橋梁定期点検調査業務

委託 設計書

注） 公示用設計図書と同時に提示する設計書（工事内訳書）は、あくまでも  
参考資料でありますので、契約上何ら拘束力を有するものではありません。

旭              川              市

積 算 情 報

設 計 書 番 号	26-14-A0-0190-0	設 計 者 名	
出 張 所 名	旭川市		
適 用 単 価	業務		
入 札 日 ( 開 札 日 )	2026年 6月18日		
歩 掛 適 用 年 月	2026年 5月13日		
単 価 適 用 年 月	2026年 5月13日		
適用単価 地 区	生 コ ン	F05:旭川市・比布町・愛別町・当麻町・鷹栖町・東神楽町・東川町の大雪山国立公園を除く区域	
	合 材	F01:鷹栖町・比布町・愛別町・上川町（大雪山国立公園区域を除く）・当麻町・旭川市・東神楽町・東川町・美瑛町	
	石 材	F57:比布町・鷹栖町・愛別町・当麻町の全域と旭川市・東神楽町（志比内を除く）・東川のゾーンF58・F61を除く区域	
	港 湾 石 材	FFY:旭川市水道局水道単価	
	燃 料	F00:旭川建設管理部	
適 用 工 種	（ 係数ランク 1 ）		

積算時想定業務期間	2026年 6月19日 ~ 2026年12月21日 (186日)
工期の設定	通常工期 実施工期：186日 完成期限： 2026年12月21日
冬期労務補正	2026年 6月 ~ 2026年12月 冬期労務補正：なし 時間的制約：時間的制約無し

# 委託業務一覧表

上段：当初

下段：変更

A 設計金額	円
(委託対象金額)	円
B 内消費税額	円
及び地方消費税の額	円
C 入札書比較価格	円
(C = A - B)	円

事業名 (工種)	都市局 (道路局) 臨道 他 ( ) ( ) (補) 単		
路線種別 路線名	8E-3-2-1ほか 西丘2号線ほか		
委託名	西丘橋ほか橋梁定期点検調査業務 委託	業務概要	
履行箇所	旭川市神居町西丘ほか	橋梁定期点検 21 橋	
前払い金	無し		

一般仕様書 北海道「測量調査・設計業務等共通仕様書」によること。

注) 1 この様式は設計書表紙の次頁に添付すること。

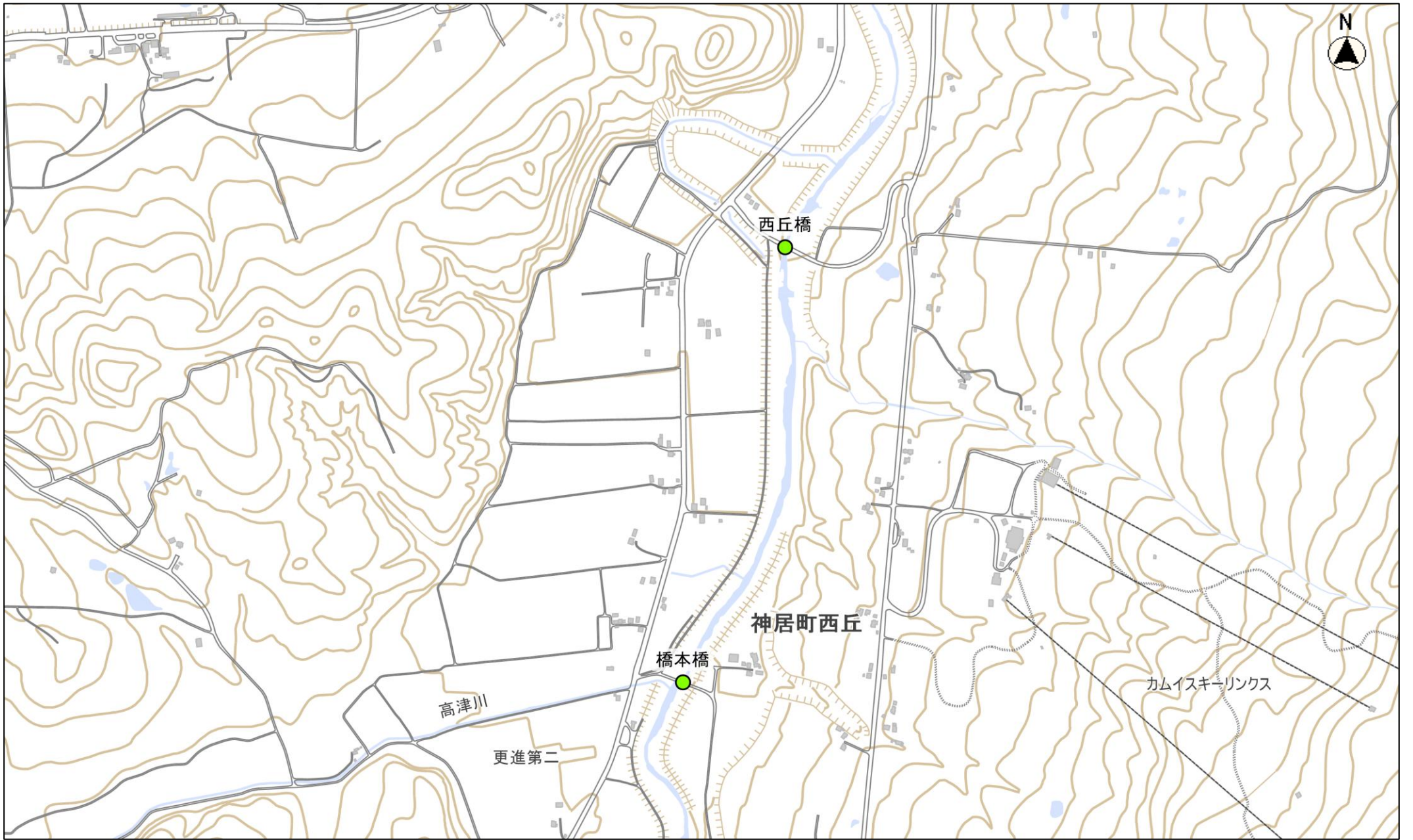
注) 2 業務概要は主たる業務委託について、記入すること。

旭川市

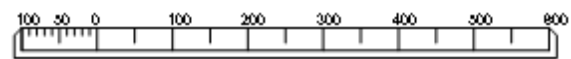
本業務の点検対象橋梁は、以下のとおりである。

番 号	橋 梁 名	路 線 番 号	路 線 名	住 所	備 考
①	中央第7号橋	8E-1-37-8	市道6・9条斜線通線	10条通20丁目	
②	すすかけ橋	6A-0-0-26	市道豊岡1・2丁目間通2号線	豊岡11条1丁目	
③	中央第14号橋	8E-1-49-5	市道豊岡10条2丁目1号線	豊岡10条2丁目	
④	豊栄橋	8E-1-49-7	市道豊岡9・10条間2丁目1号線	豊岡10条2丁目	
⑤	豊西橋	8E-1-49-12	市道豊岡8条2・3丁目間1号線	豊岡9条2丁目	
⑥	中央第20号橋（松豊橋）	8E-1-49-4	市道豊岡11条2・3丁目間2号線	豊岡11条2丁目	
⑦	朝日歩道橋	8E-1-0-28	市道21・22丁目間横通線	9条通22丁目	
⑧	中央第54号橋	8E-1-49-13	市道豊岡8条2丁目1号線	豊岡8条2丁目	
⑨	近文東鷹栖第1号橋	8E-2-186-3	市道近文町15・17丁目間1号線	近文町15丁目	
⑩	南1号橋	7B-0-0-73	市道錦町緑町11・19丁目道路線	緑町14丁目	
⑪	第5号橋	8E-2-182-25	市道錦町11丁目2号線	錦町14丁目	
⑫	嵐山人道橋	8E-2-184-5	市道旭岡1丁目・鷹栖町間1号線	旭岡2丁目	
⑬	近文東鷹栖第107号橋	8E-2-186-4	市道近文町15・19丁目間1号線	近文町16丁目	
⑭	ふれあい橋	8E-2-187-3	市道川端町7条10丁目近文町11丁目間1号線	川端町7条10丁目	
⑮	橋本橋	7B-0-0-147	市道橋本橋道路線	神居町西丘	
⑯	西丘橋	8E-3-2-1	市道西丘1号線	神居町西丘	
⑰	弓成橋	7B-0-0-243	市道嵐山道路線	江丹別町嵐山	
⑱	萬代橋	7B-0-0-240	市道清水・芳野道路線	江丹別町清水	
⑲	不老橋	8E-7-2-14	市道清水・中園2号線	江丹別町共和	
⑳	旭江橋	8E-7-4-1	市道共和3号線	江丹別町共和	
㉑	富原橋	7B-0-0-249	市道中央・富原道路線	江丹別町中央	

詳細については、別紙位置図のとおり。



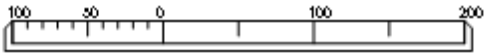
縮尺 1 : 10000



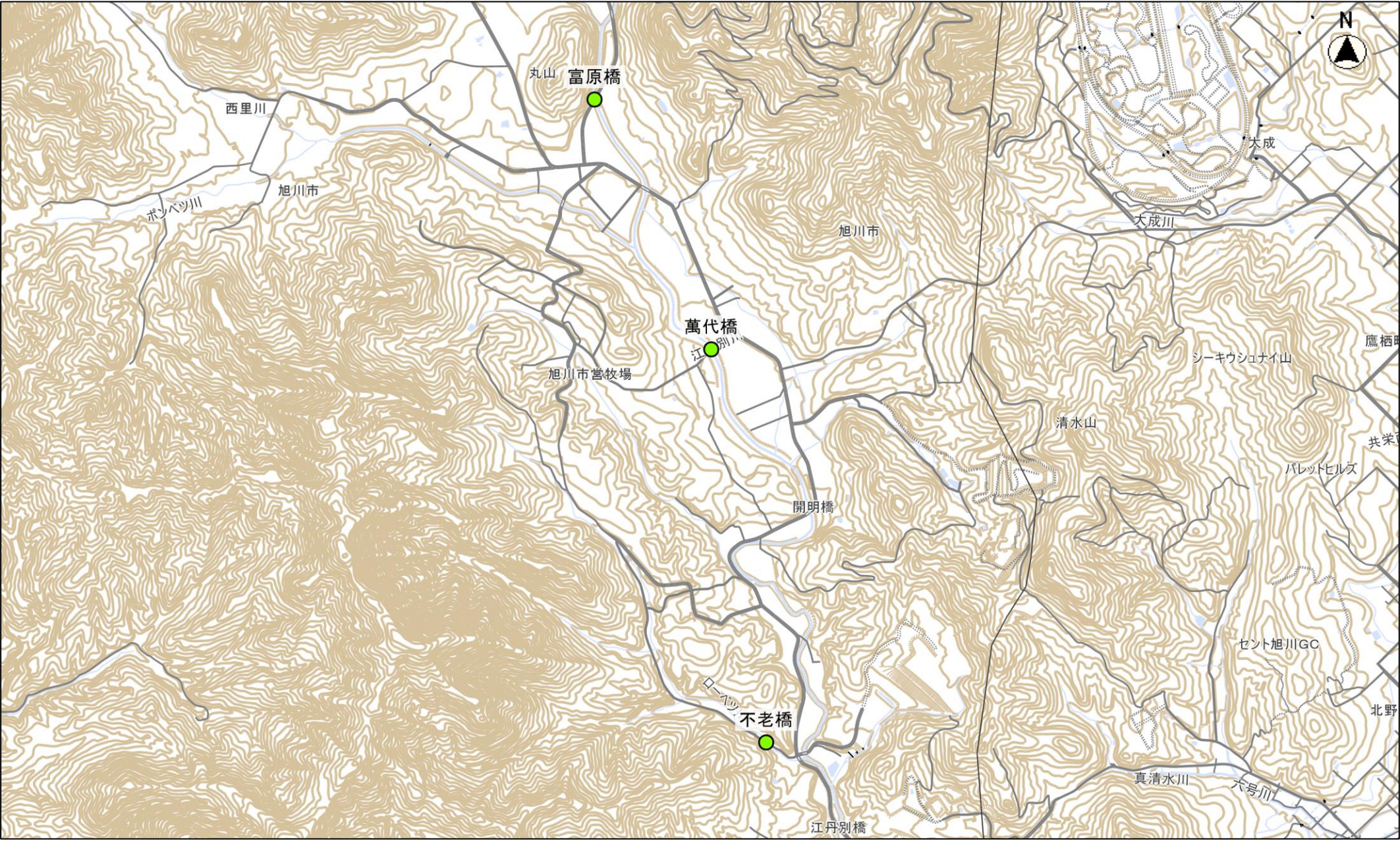




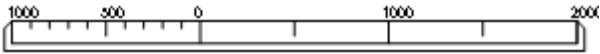
縮尺 1 : 5000



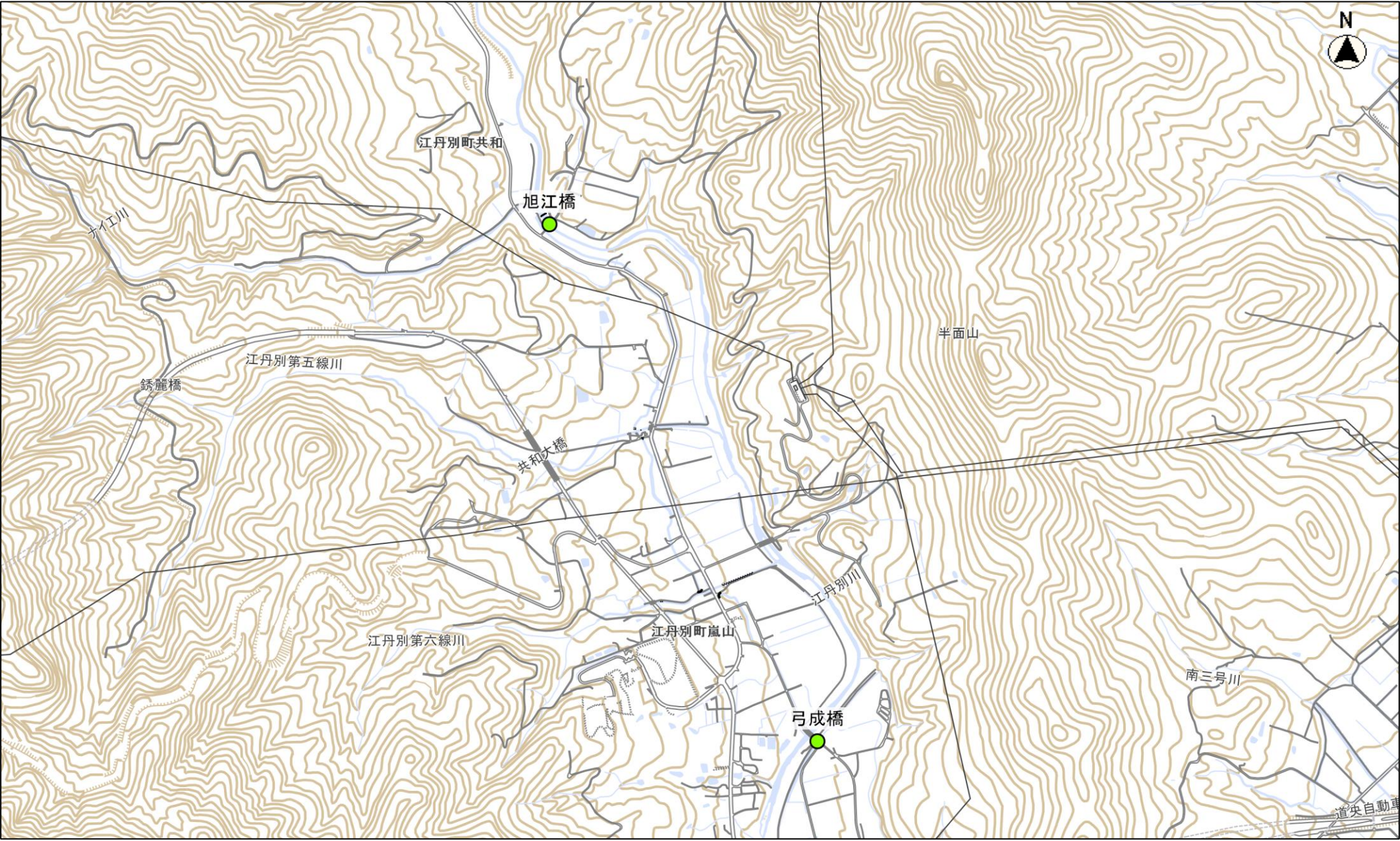




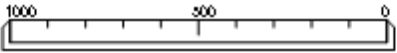
縮尺 1 : 40000



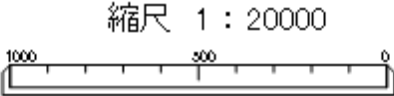




縮尺 1 : 20000







縮尺 1 : 20000



橋 梁 定 期 点 検 調 査 業 務  
特 記 仕 様 書

令和 8 年 5 月

旭川市土木部土木建設課



# 橋梁定期点検調査業務特記仕様書

## 目次

- 1 総 則
- 2 橋梁点検調査
- 3 成果品作成要領
- 4 様式一覧

# 1 総 則

- (1) 本業務は、「測量調査設計業務等共通仕様書」（北海道建設部）に基づいて行うこと。
- (2) 本業務には、主任担当員・担当員の2名が配置される。
- (3) 本業務は、下記のとおり担当員と打合せを行うこととする。また打合せの人員編成は右図のとおりとする。
  - ・業務着手時：調査方法、内容等の打合せを行うとともに点検に必要な資料の貸与を行う。
  - ・中間打合せ： 1 回
  - ・成果品納入時：成果物のとりまとめが完了した時点で実施する。

着手前打合せ時に、「労働者災害補償保険関係成立証明書」、「業務工程表」、「管理技術者届」、「継続雇用確認書類」、「経歴書」を提出すること。また、第三者の土地への立ち入りにあたっては、「身分書証明書交付願」により身分証明書の交付を受け、立ち入り時は常に携帯し、業務完了後は速やかに担当員に返却すること。

- (5) 「継続雇用確認書類」「経歴書」を提出する際は、「現場代理人、主任技術者及び監理技術者に係る継続雇用確認要領」に基づき、契約日以前3ヶ月以上の継続雇用を確認出来る書類を提出すること（ただし、随意契約による業務については、継続雇用確認書類の提出は必要ない）。
- (6) 本業務着手前に『業務計画書』を作成し、担当員の承認を得ること。
- (7) 受託者は、本業務に関する事項及び作業上知り得た一切の事項について、これを外部に漏洩してはならない。
- (8) 測量調査・設計業務等仕様書及び本特記仕様書に定めのない事項又疑義が生じた場合は、担当員 と協議すること。
- (9) 担当員と協議の上、検定時には確認用に電子データを出力したものを用意すること。



- (10) 本業務の履行に当たっては、以下の成果品を貸与する。

令和	3	年度	西丘橋ほか橋梁定期点検調査業務委託
令和	3	年度	クリスタル橋ほか橋梁定期点検調査業務委託
令和	3	年度	ともえ橋ほか橋梁定期点検調査業務委託
令和		年度	
令和		年度	

貸与品については、本業務目的以外では使用しないこと。

受託者は、貸与品等の引渡しを受けたときは、引渡しの日から起算して7日以内に、担当者へ借用書を提出すること。

業務の完了、又は設計図書の変更等によって貸与品が不要となった場合は、返納書をもって返還すること。

- (11) 本業の点検対象橋梁である「橋本橋」については、今年度修繕工事を実施することから、点検業務の実施時期については担当職員と協議すること。

## 2 橋梁点検調査

### (1) 目的

本業務は、安全で円滑な交通の確保、沿道や第三者への被害の防止を図るため、橋梁に係る維持管理を効率的に行うために必要な情報を得ることを目的としている。

### (2) 概要

本業務は、道路法に基づいて実施する道路橋定期点検を行うものである。また、点検で得られた結果を北海道市町村橋梁管理システムに入力して更新していくことで、橋梁マネジメントサイクルを構築し、適切な維持管理に努めるものである。

### (3) 基準

本業務は、「北海道市町村橋梁点検マニュアル（案）」（北海道道路メンテナンス会議）のほか、「橋梁定期点検要領」（北海道建設部土木局道路課）によるものとし、最新版を確認し適用すること。なお、帳票類は市町村橋梁点検データ入力システム（北海道道路メンテナンス会議版）で入力作業を行うこと。

### (4) 業務内容

#### ア 業務計画の策定

- ・ 業務の実施にあたり、橋梁点検の業務工程表・計画書などを作成する。また、業務遂行の過程においてポイントとなる技術的課題を抽出する。

#### イ 資料収集・事前調書作成

- ・ 対象橋梁の関連資料の収集・整理を行い、現地において立地環境、交通規制の要否などを確認する。既存の橋梁諸元などを現地において確認する。



#### ウ 現況調査

- ・ 「北海道市町村橋梁点検マニュアル（案）」の最新版に基づき、橋梁点検車、高所作業車、点検用足場、あるいは梯子等を用いて近接目視にて点検を行う。また必要に応じて部分的な損傷状態の確認のための打音検査及び触診を行う。なお、現場条件により想定している方法で点検できない場合は、担当員と協議すること。
- ・ 緊急の対策を必要とする重大な損傷が発見された場合は、速やかに担当員に報告すること。
- ・ 現況調査において、防護柵の破損やボルトの脱落が確認された場合は、速やかに担当員に報告すること。また、発注者によって応急措置を行った場合は、措置後の状況で診断を行うこととし、診断の根拠のために措置前の状態についても記録すること。
- ・ 橋座面や橋面等に土砂等の堆積物や腐食片がある場合は、現況調査時に取り除くこととし、それが困難な場合は担当員と協議すること。
- ・ 排水柵に土砂詰まりが確認された場合は、現況調査時に取り除くこと。取り除くことが困難な場合は、担当員に報告し、土砂詰まりとして判定すること。
- ・ 照明灯の柱外部の腐食や基礎アンカーのボルト脱落等が確認された場合は、担当員に報告すること。
- ・ 共架物件の変状や損傷が確認された場合は、担当員に報告すること。

#### エ 点検調書の作成

- ・ 点検結果は「北海道市町村橋梁点検マニュアル（案）」の最新版に基づきとりまとめ作成し提出する。
- ・ 「市町村橋梁点検データ入力システム（北海道道路メンテナンス会議版）」により、点検結果を定期点検調書に入力し、必要な調書を作成する。
- ・ 点検結果より「上部構造」「下部構造」「上下部接続部」に着目し、活荷重や地震など想定する状況に対して性能の見立てを行う。また、予防保全の観点から特に注意が必要となる特定事象の有無を記載する。それらを踏まえ橋の構造特性、架橋環境条件、当該道路橋の重要度、第三者への影響等総合的に判断して道路橋毎の健全性の診断を区分を決定する。記載様式については最新の様式を確認し記載すること。
- ・ 過去の点検で確認されている損傷がある場合は、その進行の程度を確認し、調書に記載すること。また、前回点検と同様なアングルで写真を記録すること。

#### オ 点検・診断結果の照査・検討

- ・ 点検調査原票、現況写真台帳などによる点検調書及び判定区分の照査を行う。また、追加調査（詳細点検、試験、計測等）の必要性などについて検討する。

#### カ 打音検査

- ・ 桁下空間等で第三者被害が懸念される橋梁については、打音検査を実施する。検査時に、コンクリートの浮きや剥離による落下の恐れが確認された場合は、たたき落としによる応急対策を行うこと。

#### 対象橋梁

1	2
3	4
5	6

#### (5) 点検者

点検者は、損傷の有無やその程度などの現状に関する客観的事実として「損傷判定」を行う。

点検者は、点検者リーダーと点検者補助員で構成され、点検者リーダーを1点検業務で1名以上を置く点検体制とし、下記に定める要件のいずれかを満たす者とする。なお、管理技術者（橋梁に関する国家資格または国土交通省登録民間資格※1を有する者）は点検者リーダーを兼ねることができる。

##### [点検者リーダー]

橋梁に関する国家資格または国土交通省登録民間資格（※1）もしくは、令和2年度以降に北海道が共催する「橋梁点検に関する講習会」の受講証明書を有すること。

##### [点検補助員]

令和2年度以降に北海道が共催する「橋梁点検に関する講習会」の受講証明書もしくは旭川市の委託業務の実務経験を有すること。

※1 【国土交通省民間登録資格：国土交通省HP参照】

#### (6) 冬期の点検について

現地の気象条件により点検に支障が生じる場合、受注者の責によらないと判断される場合には、担当員と協議のうえ冬期に係る工種について設計変更を行うものとする。

#### (7) 概数

下記に示す数量は概数であり、必要に応じて設計変更するものとする。なお、設計に対して過大な数量に変更するものではないことに留意すること。

概数として扱っている事項については、調査前に担当員と協議すること。数量の確認ができない場合を除き、調査前に数量を確定すること。

概数として扱う数量は別紙「概数として扱う数量一覧表」のとおり



## 概数として扱う数量一覧表

		業務名	西丘橋ほか橋梁定期点検調査業務委託	当初	業 種	業務委託料		
					項 目	直接経費		
項目・工種・種別・細別			規格	単位	前回数量	今回数量	数量増減	摘要
直接経費				式		1		
直接経費				式		1		
機械経費(橋梁定期点検)				式		1		
機械経費(橋梁定期点検)			橋梁点検車(BT200相当)	日		5.8		概数
安全費(橋梁定期点検)				式		1		
安全費(橋梁定期点検)			保安施設	式		1		
カラーコーン			基本料 刊行物単価	個		11		概数
カラーコーン			賃貸料 刊行物単価	個日		165		概数
コーンバー			基本料	本		10		概数
コーンバー			同上	本日		150		概数
安全費(橋梁定期点検)			交通誘導警備員A	人日		6		概数
安全費(橋梁定期点検)			交通誘導警備員B	人日		6		概数

(8) 足元条件

積算上の足元条件は、最も支配的な条件を選定しており、各部材の点検手法を強制するものではない。

(9) 安全管理

- ・橋梁点検車や高所作業車使用の際には、安全確保に十分配慮し、交通誘導員の配置等万全を期すこと。
- ・交通誘導警備員は警備業法に定める警備員であること。
- ・「公安委員会が必要と認める路線」では、交通誘導警備員A（検定合格警備員）を配置すること。
- ・橋梁点検車使用箇所における交通誘導警備員は、2名配置を予定しているが、現地条件や警察等の協議により変更が生じた場合には担当員と協議すること。
- ・現地状況および警察等の協議により、通行規制方法または点検手法に変更が生じた場合は、担当員と協議すること。

(10) 河川または道路管理者に対する作業届

事前に各管理者に対して作業届を届け出ること。

(11) 新技術の検討

本業務実施に際し、点検工法について、新技術の活用を検討し、担当員と協議を行うものとする。

### 3 成果品作成要領

#### 1 総則

（１）旭川市発注の実施設計委託成果品については、北海道建設部「測量調査設計業務等共通仕様書」に基づくこととし、特記部分は本要領によるものとする。

（２）本業務は電子納品対象工事であるので、以下の主な要領・基準等（以降、「要領」と言う。）を適用・参照し作成することとする。

- ・国土交通省「土木設計業務等の電子納品要領」
- ・国土交通省「ＣＡＤ製図基準」
- ・国土交通省「デジタル写真管理情報基準」
- ・国土交通省「電子納品運用ガイドライン」
- ・国土交通省「ＣＡＤ製図基準に関する運用ガイドライン」

（３）上記要領に基づいて作成した電子データを電子媒体（ＣＤ－Ｒ）で正本１部を提出する。要領で特に記載がない項目については、担当員と協議のうえ決定することとする。

（４）成果品の提出の際には、国土交通省「電子納品チェックシステム」によるチェックを行い、エラーが無いことを確認した後、ウィルス対策を実施した上で提出すること。

（５）本業務が適用・参照する主な要領・基準（案）等及び「電子納品チェックシステム」等は、国土交通省国土技術政策総合研究所のWebサイトの「研究成果・データ」－「基準・マニュアル類」－「ＣＡＬＳ／ＥＣ」のページを参照すること。

（Webサイトアドレス　：　<https://www.nilim.go.jp>）



## ☑ 2 橋梁点検調査成果品一覧

	種別	成果品作成の留意点等	提出形式	ファイル形式	適用する基準等	着手時	完了時
①	業 務 計 画 書		CD-R A4紙 1 部	PDF形式	土木設計業務等の電子納品要領	○ 紙のみ	○
②	業 務 報 告 書		CD-R A4紙 1 部	PDF形式	土木設計業務等の電子納品要領		○
③	業 務 月 報		CD-R A4紙 1 部	PDF形式	土木設計業務等の電子納品要領		○
④	打 ち 合 わ せ 簿		CD-R A4紙 1 部	PDF形式	土木設計業務等の電子納品要領		○
⑤	社 内 検 査 記 録 簿		CD-R A4紙 1 部	PDF形式	土木設計業務等の電子納品要領		○
⑥	業 務 写 真 帳		CD-R A4紙 1 部	JPEGほか	デジタル写真管理情報基準		○
⑦	点 検 調 査 票 一 式	「北海道市町村橋梁点検マニュアル（案）」の最新版に基づき作成	CD-R A4紙 1 部	オリジナルデータ PDF形式	土木設計業務等の電子納品要領		○
⑧	橋 梁 点 検 結 果 一 覧 表	業務毎に一表作成	CD-R A4紙 1 部	Excel・ PDF形式	土木設計業務等の電子納品要領		○
⑨	北海道市町村管理橋梁システムへの入力データ	橋梁毎作成	CD-R	ZIP形式	土木設計業務等の電子納品要領		○

## 3 提出仕様

- (1) 簿 冊
- ・ 成果品一式をA4ドッチファイルに綴ることとし、電子媒体（CD-R）についても同じドッチファイルに正本1部を取りまとめることとする。
  - ・ 上記のように取りまとめたものを1部提出することとし、複数調査路線がある場合及び橋梁点検は区域毎に取りまとめ、各1部ずつ提出すること。
  - ・ ドッチファイルの表紙には、位置図及び必要事項を記載した図面タイトル（平面図用）を貼り付ける。この際、はがれ防止のために透明テープ等で補強すること。
- (2) 写 真
- ・ デジタルカメラでの撮影を基本とし、データを電子媒体（CD-R）に納めること。
- (3) その他
- ・ その他不明な点は担当員と協議すること。

## 4 様 式 一 覧

・ 身分証明書交付願	様式-1
・ 測量調査業務における立入に関する身分証明書の様式	様式-2
・ 社内検査記録簿	様式-8
・ 借用書	様式-10

注) 上記様式については、旭川市土木建設課のホームページにある「委託に係わる書式及び様式」から作成すること。

## 設計内訳書

業務名	西丘橋ほか橋梁定期点検調査業務委託		当 初	業 種 項 目	土木設計業務 道路調査				
項目・工種・種別・細別		規格	単位	数量	単価	金額	数量増減	金額増減	摘要
道路調査			式	1					
道路調査			式	1					
橋梁定期点検			式	1					
近接目視点検		計画準備 平均補正係数：0.9	橋	21					単-1号 P2
近接目視点検		現況調査 平均補正係数：1.1	橋	21					単-2号 P2
近接目視点検		点検調書の作成 平均補正係数：1.0	橋	21					単-3号 P2
近接目視点検		点検・診断結果の照査・検討 平均補正係数：1.0	橋	21					単-4号 P2
詳細調査			式	1					
塗膜調査(嵐山人道橋)		含有量試験（PCB）	箇所	1					単-5号 P2
塗膜調査(萬代橋)		含有量試験（PCB）	箇所	1					単-6号 P2
塗膜調査(旭江橋)		含有量試験（PCB）	箇所	1					単-7号 P2
塗膜調査(富原橋)		含有量試験（PCB）	箇所	1					単-8号 P2



## 設計内訳書

業務名	西丘橋ほか橋梁定期点検調査業務委託	当 初	業 種 項 目	土木設計業務 共通					
項目・工種・種別・細別		規格	単位	数量	単価	金額	数量増減	金額増減	摘要
共通			式	1					
共通（設計業務）			式	1					
打合せ等（設計(その他)）			式	1					
打合せ		初回，成果品納入時， 中間1回	業務	1					単-9号 P2
関係機関打合せ協議（設計(その他)）			機関	2					単-10号 P2
直接経費			式	1					
直接経費			式	1					
電子成果品作成費			式	1					
電子成果品作成費 5.1×直接人件費（千円）^0.38			式	1					
機械経費(橋梁定期点検)			式	1					
機械経費(橋梁定期点検)		橋梁点検車(BT200相当 )	日	5.8					単-11号 概数 P2
安全費(橋梁定期点検)			式	1					

## 設計内訳書

業務名	西丘橋ほか橋梁定期点検調査業務委託	当 初	業 種	土木設計業務					
			項 目	直接経費					
項目・工種・種別・細別		規格	単位	数量	単価	金額	数量増減	金額増減	摘要
安全費(橋梁定期点検)		保安施設	式	1					単-12号 P2
安全費(橋梁定期点検)		交通誘導警備員A	人日	6					単-13号 概数 P2
安全費(橋梁定期点検)		交通誘導警備員B	人日	6					単-14号 概数 P2
直接原価			式	1					
その他原価			式	1					
業務原価			式	1					
一般管理費等			式	1					
設計業務価格			式	1					
消費税相当額			式	1					
業務費計			式	1					

# 諸経費計算書

業務名

## 測量業務

項目	金額・率（％）
直接測量費	
非対象額	
管理費区分 9（成果検定費等）	
対象額	
諸経費率	
諸経費（計算額）	
竣工平面図作成の対象額（労務費、直接人件費）	
竣工平面図作成の諸経費率	
竣工平面図作成の諸経費（計算値）	
調整額	
諸経費計上額	
調整業務計上額	
その他原価対象額（管理費区分 A + B + D）	
その他原価の割合（ ）	
その他原価計上額	
直接原価	
その他原価	
一般管理費対象額	
一般管理費等の割合（ ）	
一般管理費等計上額	

## 地質調査業務

### 一般調査業務

項目	金額・率（％）
純調査費（直接調査費及び間接調査費）	
非対象額	
管理費区分 9（諸経費の非対象）	
対象額	
諸経費率	
諸経費（計算額）	
調整額	
諸経費計上額	
調整業務計上額	
その他原価対象額（管理費区分 A + B + D）	
その他原価の割合（ ）	
その他原価計上額	
直接原価	
その他原価	
一般管理費対象額	
一般管理費等の割合（ ）	
一般管理費等計上額	



# 諸経費計算書

( 当 初 )

業務名 2026年度 西丘橋ほか橋梁定期点検調査業務委託

## 地質調査業務 解析調査業務

項目	金額・率(%)
直接人件費	
その他原価の割合( )	
その他原価計上額	
直接原価	
非対象額( - )	
管理費区分 9・1 (一般管理費等の非対象)	
一般管理費対象額	
一般管理費等の割合( )	
一般管理費等(計算値)	
調整額	
一般管理費等計上額	

( 直接経費 )

## 設計業務 建設コンサルタント

項目	金額・率(%)
直接人件費	
その他原価の割合( )	
その他原価計上額	
直接原価	
非対象額( - )	
管理費区分 9・1 (一般管理費等の非対象)	
一般管理費対象額	
一般管理費等の割合( )	
一般管理費等(計算値)	
調整額	
一般管理費等計上額	

( 直接経費 )

1次単価表

単-1号

第-1号

							単価適用年月 歩掛適用年月 労務調整-超過-規制		20260513 20260513 1.000-00000020		
名称 規格	近接目視点検					単位	橋	数量	1	単価	
	計画準備 平均補正係数：0.9										
名称		規格 / 条件		単位	数量	単価		金額		摘要	
計画準備				橋	0.9					WYB00156 管理費区分 無 単-15号	
計											
単価											





## 1次単価表

単-3号

単価適用年月	20260513
歩掛適用年月	20260513
労務調整-超過-規制	1.000-00000020

名称	近接目視点検				単位	橋	数量	1	単価	
規格	点検調書の作成 平均補正係数：1.0									
名称		規格 / 条件	単位	数量	単価		金額		摘要	
点検調書の作成			橋	1					WYB00162 管理費区分 無 単-17号	
計										
単価										



## 1次単価表

単-5号

					単価適用年月 歩掛適用年月 労務調整-超過-規制		20260513 20260513 1.000-00000020
名 称	塗膜調査(嵐山人道橋)				箇所		
規 格	含有量試験 (PCB)				数量	1	単 価
	名称	規格 / 条件	単位	数量	単価	金額	摘要
	塗膜サンプル採取	業務の種類 = 橋梁定期点検 : 採取塗膜の P C B 含有 = なし :	箇所	1			DXC13107 管理費区分 無
	塗膜中の P C B の含有量試験 ( 廃プラ・汚泥 )	低濃度PCB含有廃棄物に関する測定方法(第4版) R元.10環境省 前処理及び試料の処分 (PCB汚染物を除く) を含む 共現一外	検体	1			ZAC8486000 管理費区分 9 道建設部策定単価
	計						
	単価						

## 1次単価表

単-6号

単-6号

					単価適用年月 歩掛適用年月 労務調整-超過-規制		20260513 20260513 1.000-00000020			
名称	塗膜調査(萬代橋)				単位	箇所	数量	1	単価	
規格	含有量試験 (PCB)									
名称		規格 / 条件		単位	数量	単価		金額		摘要
塗膜サンプル採取		業務の種類 = 橋梁定期点検：採取塗膜の P C B 含有 = なし：		箇所	1					DXC13107 管理費区分 無
塗膜中の P C B の含有量試験（廃プラ・汚泥）		低濃度PCB含有廃棄物に関する測定方法(第4版) R元.10環境省 前処理及び試料の処分（PCB汚染物を除く）を含む 共現一外		検体	1					ZAC8486000 管理費区分 9 道建設部策定単価
計										
単価										



## 1次単価表

単-7号

単-7号

					単価適用年月 歩掛適用年月 労務調整-超過-規制		20260513 20260513 1.000-00000020			
名称	塗膜調査(旭江橋)				単位	箇所	数量	1	単価	
規格	含有量試験 (PCB)									
名称		規格 / 条件		単位	数量	単価		金額		摘要
塗膜サンプル採取		業務の種類 = 橋梁定期点検：採取塗膜の P C B 含有 = なし：		箇所	1					DXC13107 管理費区分 無
塗膜中の P C B の含有量試験 (廃プラ・汚泥)		低濃度PCB含有廃棄物に関する測定方法(第4版)R元.10環境省 前処理及び試料の処分 (PCB汚染物を除く)を含む 共現一外		検体	1					ZAC8486000 管理費区分 9 道建設部策定単価
計										
単価										

## 1次単価表

単-8号

単-8号

					単価適用年月 歩掛適用年月 労務調整-超過-規制		20260513 20260513 1.000-00000020			
名称	塗膜調査(富原橋)				単位	箇所	数量	1	単価	
規格	含有量試験 (PCB)									
名称		規格 / 条件		単位	数量	単価		金額		摘要
塗膜サンプル採取		業務の種類 = 橋梁定期点検：採取塗膜の P C B 含有 = なし：		箇所	1					DXC13107 管理費区分 無
塗膜中の P C B の含有量試験 ( 廃プラ・汚泥 )		低濃度PCB含有廃棄物に関する測定方法(第4版) R元.10環境省 前処理及び試料の処分 (PCB汚染物を除く) を含む 共現一外		検体	1					ZAC8486000 管理費区分 9 道建設部策定単価
計										
単価										



## 1次単価表

単-10号

単-10号

							単価適用年月 歩掛適用年月 労務調整-超過-規制		20260513 20260513 1.000-00000020		
名称 規格	関係機関打合せ協議（設計(その他)）					単位	機関	数量	1	単価	
名称		規格 / 条件		単位	数量	単価		金額		摘要	
協議資料作成		協議資料の収集 協議資料の作成 土木事業委託積算基準P.487関係機関との協議資料作成準用 安全費含まず		機関	1					WYB00151 管理費区分 無 単-20号	
計											
単価											

## 1次単価表

単-11号

単価適用年月	20260513
歩掛適用年月	20260513
労務調整-超過-規制	1.000-00000020

名称	機械経費(橋梁定期点検)				単位	日	数量	1	単価	
規格	橋梁点検車(BT200相当)				単位					
名称		規格 / 条件		単位	数量	単価		金額		摘要
橋梁点検車賃料		ローラジャッキ仕様、積載荷重200kg、最大地下深さ6.0m程度、最大差込長さ7.5m 賃貸期間1ヶ月未満		日	1.4					ZAF2289000 管理費区分 無 道建設部策定単価
運転手（一般）		割増対象賃金比 0.813		人	1					R0115 管理費区分 無 二省労務単価
軽油		ミニローリー ミニローリー渡し		L	36.8					Z304010070 管理費区分 無 刊行物単価
計										
単価										



## 1次単価表

単-12号

単価適用年月	20260513
歩掛適用年月	20260513
労務調整-超過-規制	1.000-00000020

名称	安全費(橋梁定期点検)	単位	式	数量	1	単価	
規格	保安施設						
名称	規格 / 条件	単位	数量	単価	金額	摘要	
カラーコーン	基本料 刊行物単価	個	11			WYB00146 概数 管理費区分 無	
カラーコーン	賃貸料 刊行物単価	個日	165			WYB00145 概数 管理費区分 無	
コーンパー	基本料	本	10			WYB00005 概数 管理費区分 無	
コーンパー	同上	本日	150			WYB00147 概数 管理費区分 無	
計							
単価							





## 参考資料 ( 1 )

単 - 15号

WYB00156

単価適用年月	20260513
歩掛適用年月	20260513
労務調整-超過-規制	1.000-00000020

名称 規格	計画準備				橋	数量	1	単価	
名称	規格 / 条件	単位	数量	単価	金額	摘要			
技師（ B ）	割増対象賃金比 0.55	人	0.3			R0404 管理費区分 無 道建設部策定単価			
技師（ C ）	同上	人	0.2			R0405 管理費区分 無 道建設部策定単価			
技術員	同上	人	0.3			R0406 管理費区分 無 道建設部策定単価			
計									
単価									

## 参考資料 ( 1 )

単-16号

WYB00157

単価適用年月	20260513
歩掛適用年月	20260513
労務調整-超過-規制	1.000-00000020

名称 規格	現橋調査				橋	数量	1	単価	
名称		規格 / 条件	単位	数量	単価	金額	摘要		
技師（ B ）		割増対象賃金比 0.55	人	0.5			R0404 管理費区分 無 道建設部策定単価		
技師（ C ）		同上	人	0.5			R0405 管理費区分 無 道建設部策定単価		
技術員		同上	人	0.5			R0406 管理費区分 無 道建設部策定単価		
計									
単価									



## 参考資料(1)

単-17号

WYB00162

単価適用年月	20260513
歩掛適用年月	20260513
労務調整-超過-規制	1.000-00000020

名称 規格	点検調書の作成				単位	橋	数量	1	単価	
名称		規格 / 条件	単位	数量	単価		金額		摘要	
技師（ A ）		割増対象賃金比 0.55	人	0.1					R0403 管理費区分 無 道建設部策定単価	
技師（ B ）		同上	人	0.9					R0404 管理費区分 無 道建設部策定単価	
技師（ C ）		同上	人	0.9					R0405 管理費区分 無 道建設部策定単価	
技術員		同上	人	0.9					R0406 管理費区分 無 道建設部策定単価	
計										
単価										

## 参考資料(1)

単-18号

WYB00163

単価適用年月	20260513
歩掛適用年月	20260513
労務調整-超過-規制	1.000-00000020

名称 規格	点検・診断結果の照査・検討				単位	橋	数量	1	単価	
名称		規格 / 条件	単位	数量	単価		金額		摘要	
主任技師		割増対象賃金比 0.55	人	0.2					R0402 管理費区分 無 道建設部策定単価	
技師（ A ）		同上	人	0.2					R0403 管理費区分 無 道建設部策定単価	
計										
単価										

## 参考資料 ( 1 )

単 - 19号

WYB00144

単価適用年月	20260513
歩掛適用年月	20260513
労務調整-超過-規制	1.000-00000020

名称	打合せ協議				業務	数量	1	単価	
規格	北海道市町村橋梁点検業務委託積算基準 P.6								
名称		規格 / 条件	単位	数量	単価	金額	摘要		
主任技師		割増対象賃金比 0.55	人	1			R0402 管理費区分 無 道建設部策定単価		
技師（ B ）		同上	人	1.5			R0404 管理費区分 無 道建設部策定単価		
技師（ C ）		同上	人	0.5			R0405 管理費区分 無 道建設部策定単価		
計									
単価									

## 参考資料（１）

単-20号

WYB00151

単価適用年月	20260513
歩掛適用年月	20260513
労務調整-超過-規制	1.000-00000020

名称	協議資料作成					機関	数量	10	単価	
	協議資料の収集 協議資料の作成 土木事業委託積算基準P.487関係機関との協議資料作成準用 安全費含まず									
規格						単位				
名称		規格 / 条件		単位	数量	単価		金額	摘要	
技師（Ｂ）		割増対象賃金比 0.55		人	7				R0404 管理費区分 無 道建設部策定単価	
技師（Ｃ）		同上		人	5.5				R0405 管理費区分 無 道建設部策定単価	
技術員		同上		人	1.5				R0406 管理費区分 無 道建設部策定単価	
計										
単価										

## 集計リスト（労務）

	業務名	西丘橋ほか橋梁定期点検調査業務委託	当 初	項 目	土木設計業務		
				集計区分	労務		
コード	名称	規格	単位	数量	単価	金額	摘要
R0404	技師（Ｂ）	割増対象賃金比 0.55	人	39.02			道建設部策定単価
R0405	技師（Ｃ）	割増対象賃金比 0.55	人	37.83			道建設部策定単価
R0406	技術員	割増対象賃金比 0.55	人	36.42			道建設部策定単価
R0403	技師（Ａ）	割増対象賃金比 0.55	人	6.3			道建設部策定単価
R0402	主任技師	割増対象賃金比 0.55	人	5.2			道建設部策定単価
R0123	橋りょう塗装工	割増対象賃金比 0.836	人	2			二省労務単価
R0115	運転手（一般）	割増対象賃金比 0.813	人	5.8			二省労務単価
R0803	交通誘導警備員Ａ	割増対象賃金比0.860	人	6			二省労務単価
R0804	交通誘導警備員Ｂ	割増対象賃金比 0.907	人	6			二省労務単価



## 集計リスト（労務）

	業務名	西丘橋ほか橋梁定期点検調査業務委託			当 初	項 目	土木設計業務		
						集計区分	労務		
コード	名称	規格	単位	数量	単価	金額	摘要		

## 集計リスト（材料）

	業務名	西丘橋ほか橋梁定期点検調査業務委託	当 初	項 目	土木設計業務			
				集計区分	材料			
コード	名称	規格	単位	数量	単価	金額	摘要	
ZS7S10600	材料費		式	1				
ZS7XX0060	安全費		式	1				
ZAC8486000	塗膜中の P C B の含有量試験（廃プラ・汚泥）	低濃度PCB含有廃棄物に関する測定方法(第4版)R元.10環境省 前処理及び試料の処分（PCB汚染物を除く）を含む 共現一外	検体	4			道建設部策定単価	
ZAF2289000	橋梁点検車賃料	ローラジャッキ仕様、積載荷重200kg、最大地下深さ6.0m程度、最大差込長さ7.5m 賃貸期間 1 ヶ月未満	日	8.12			道建設部策定単価	
Z304010070	軽油	ミニローリー ミニローリー渡し	L	213.439			刊行物単価	

## 集計リスト（その他）

	業務名	西丘橋ほか橋梁定期点検調査業務委託			当 初	項 目	土木設計業務		
						集計区分	その他		
コード	名称	規格	単位	数量	単価	金額	摘要		
	カラーコーン	基本料 刊行物単価	個	11					
	カラーコーン	賃貸料 刊行物単価	個日	165					
	コーンバー	基本料	本	10					
	コーンバー	同上	本日	150					