

閲覧用(副本)

令和 6 年度

委託番号 第 号

公 示 用 設 計 図 書

西部融雪槽運転管理業務委託 設計書

注) 公示用設計図書と同時に掲示する設計書（工事内訳書）は、あくまでも
参考資料でありますので、契約上何ら拘束力を有するものではありません。

旭川市土木部
旭川市土木事業所

積 算 情 報

上段：当初
下段：変更

履 行 期 間	着手の日から 令和 7 年 3 月 3 1 日まで
適 用 単 価	一 般 土 木 令和 6 年 4 月 5 日
石 才	
生コン	
合 材	
適 用 工 種	建築保全業務積算基準

旭 川 市

上段：当初

下段：変更

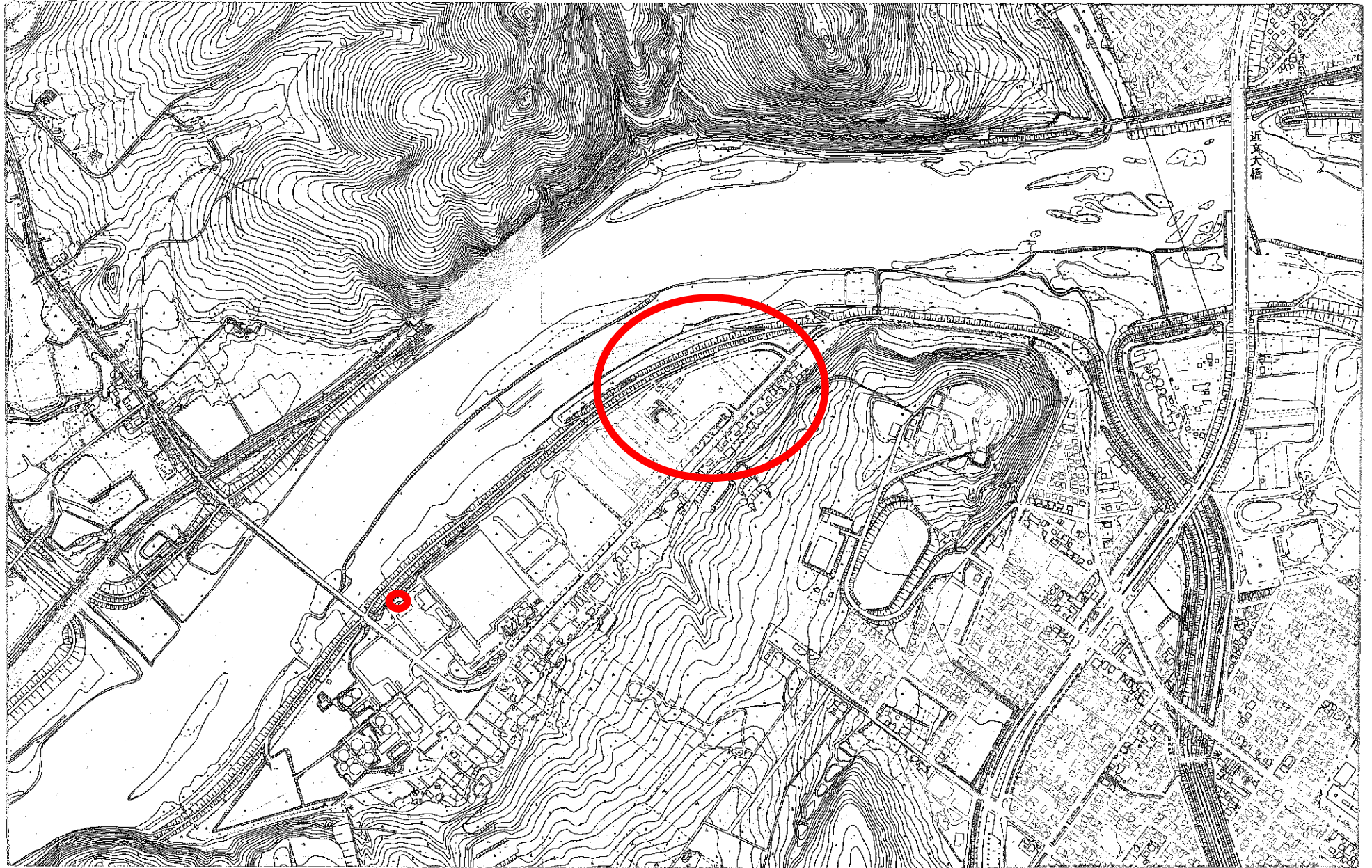
委託業務一覧表

事業名	道路橋りょう維持費	業務概要
業務名	西部融雪槽運転管理業務委託	運転管理業務 一式
履行箇所	旭川市神居町忠和242番地の3 旭川市下水処理センター内 西部融雪槽	
支払方法	4回後払い	

注1) この様式は設計書表紙の次頁に添付すること。

注2) 業務概要は主たる工種について、記入すること。

位置図



現 場 説 明 書

業務名 西部融雪槽運転管理業務委託

◎履行期間 履行期間は、 着手の日 から 令和7年3月31日 までとする。

◎委託関係書類の作成

労働者災害補償保険関係成立証明書、業務工程表、業務処理責任者指定通知書、経歴書、履行体系図、履行体制台帳、再委託承諾願、再委託契約書等の写し及び業務対応連絡簿は、遅滞なく担当職員に提出すること。

◎業務計画書

業務に先立ち、業務計画書を作成し、担当職員に提出して承諾を得ること。なお、地下埋設物位置及び支障物件打合せを各関係機関と速やかに行うこと。

◎交通事故と労働災害の防止

業務履行に当たり、特記仕様書及び旭川市業務委託標準仕様書を熟読の上、交通事故と労災の防止に努め、万一事故が発生した場合は、速やかに適正な処置を行い、書面で報告すること。

◎交通誘導警備員の配置

一現場に交通誘導警備員を2名以上配置する場合、又は市街地及び公安委員会が認定する検定合格警備員の配置を必要とする路線(平成18年北海道旭川方面公安委員会告示第46号)に係る現場で作業する場合は、1名以上の有資格者(交通誘導警備検定合格者1級又は2級)を配置すること。

上記条件を満たす中で、有資格者以外を配置する場合は、特記仕様書に定められた資格要件を満足する者を配置すること。

なお、交通誘導警備員を警備会社に委託する場合は、元請け業者から委託する。

◎季節労働者等の雇用

業務の履行において、職業安定機関と密接に連携して、季節労働者等の雇用拡大に努めること。

◎建退共等の加入及び証紙の交付について

建設業退職金共済又は中小企業退職金組合の掛金収納届は、業務に先立ち速やかに担当職員に提出すること。また、証紙の交付は、就労者の申し出により、就労場所で即時交付できるように考慮し、現場事務所等に証紙交付場所の表示を行うこと。

◎道産資材の使用

本委託は、地域産業経済の活性化を図るため、地元資材・製品、道産資材・製品を優先的に使用し、資材等の入手に当たっては地元の流通機構を通じるものとする。

◎火災の予防について

溶接機、ヒーター類、溶剤系塗装、可燃性業務用資材等については、整備点検、室内換気、消化器の設置など火災予防に適切な措置を講ずること。また、養生等に使用する業務用シートは防災性能を有するものを使用すること。

◎保険

受託者は、業務の履行のため使用する車両について、自動車損害賠償責任保険に定める責任保険のほか自動車保険普通保険(任意保険)に加入しなければならない。任意保険については、対人賠償保険無制限、対物賠償保険無制限とする。

◎その他

◎質問事項

設計図及び積算に当たっての質問は、契約課様式「質疑応答書」を使用し、次により提出すること。

◆提出期限

入札参加資格確認結果通知をした日の翌日から起算して休日を除き2日を経過する日の午後5時まで

(提出期限までに提出のない場合は当委託について「質問なし」とみなす。)

◆宛 先 旭川市長

◆提 出 先 土木部 土木総務課 TEL25-9700(直通)

特 記 仕 様 書

1 総 則

- 1-1 本仕様書は、旭川市が発注する業務委託に適用するものとし、西部融雪槽運転管理業務委託 に適用する。
- 1-2 業務の履行に当たっては、本仕様書及び「公示用設計図書」に基づき実施するものとする。
- 1-3 この公示用設計図書のうち設計書(設計内訳書)に記載されている数量は、ロス分や割り増し等は含まないものである。
- 1-4 本仕様書及び公示用設計図書に記載されていない事項については、旭川市業務委託標準仕様書23-03-01(以下「標準仕様書」という。)によるものとする。なお、標準仕様書は旭川市土木部土木事業所のホームページに収録されているので、確認すること。
- 1-5 この公示用設計図書のうち設計書(設計内訳書)に記載されている数量等は参考資料であって、特記仕様書及び設計図が優先する。内容のいかんにかかわらず、参考資料は契約上何らの拘束力を有するものではない。
- 1-6 本仕様書において選択項目となっている場合は、□にレ点を記した箇所が本業務委託に該当するものである。
- 1-7 建設業退職金共済
建設業退職金共済制度に関する資料を標準仕様書の規定に基づき提出すること。
- 1-8 業務委託成果品
本業務委託の成果品提出は電子納品とし、標準仕様書及び別紙成果品一覧表(様式 共-25)によるほか、次のとおり成果品を提出すること。
(1) 電子媒体収納ファイルには、ファイル説明書(様式 共-11)を添付するものとし、ファイル説明書は次の手順で処理すること。
ア 受託者は、業務計画書と同時にファイル説明書を提出する。
イ 委託者は、受託者から受理した書類の日付を記入し決裁をする。
ウ 委託者は、完(修)了の際に受託者に返還する。
(2) CD-Rに収納するデータは、必ずしも委託者又は受託者の決裁をしたものでなくてよい。
(3) 業務履行協議簿は、メール提出することができる。ただし、メールの場合は、担当職員への電話連絡も行うこと。
- 1-9 作業に当たっては、事前に道路状況等を調査し、作業の支障となる物件や施設の破損等がある場合は、担当職員と協議すること。また、人や車の出入り等に関して地先との調整を行うこと。
- 1-10 本仕様書に定めのない事項について疑義が生じた場合は、委託者及び受託者双方で協議の上、決定する。

2 履行条件

☒ 2-1 概数について

概数として扱う数量一覧表に示した数量は概数であり、必要に応じて設計変更するものとする。また、設計に対して過大な出来形数量に変更するものではないことに留意すること。設計変更の詳細は、「4 設計変更」によるものとする。

☐ 2-2 安全対策

当該業務委託は、必要に応じて、☐ 幅員減少、☐ 片側通行止め、☐ 全面通行止め の交通規制を行うものとする。

☒ 2-3 交通誘導警備員について

(1) 交通誘導警備員の配置については、標準仕様書の規定を遵守すること。また、関係書類を速やかに提出すること。

(2) 交通誘導警備員の員数は、交通誘導を要すると想定される主な業務の標準作業日数を用いている。

(3) 当初算出した員数は概数数量であり、担当職員と協議の上、設計変更の対象とする。

☒ 2-4 履行期間

本業務委託の履行期間は、着手の日 から 令和7年3月31日 までとする。

☐ 2-5 建設副産物・廃棄物処理

(1) 本業務委託の建設副産物・廃棄物の種類及び数量は、別表「建設副産物・廃棄物処理一覧表」のとおりとする。

(2) 廃棄物の適正処理に必要な情報について、別表「建設副産物・廃棄物処理一覧表」のとおり提供する。ただし、別表の情報では情報提供が不十分な場合は、担当職員と協議すること。また、性状の変化及び混合等による変化は原則ないものとする。

委託契約期間中、適正な処理及び事故防止並びに処理費用等の観点から、委託する産業廃棄物の性状等の変更があった場合は、受託者に対し速やかに書面をもってその変更の内容及び程度の情報を通知する。なお、受託者の業務及び処理方法に支障を生ずるおそれのある場合の、性状等の変動幅は、製造工程又は産業廃棄物の発生工程の変更による性状の変更や腐敗等の変化、混入物の発生等の場合であり、委託者は受託者と通知する変動幅の範囲について、あらかじめ協議の上、定めることとする。

3 委託料の支払方法

委託料の支払方法は、次のとおりとする。

4回後払いとし、完(修)了時期は次表のとおりとする。また、支払い割合は1回目から3回目は出来高による額とし、4回目については残額とする。

	完(修)了時期
1回目	令和 6 年 9 月末
2回目	令和 6 年 11 月末
3回目	令和 7 年 1 月末
4回目	令和 7 年 3 月末

4 設計変更

4-1 本業務委託における業務及び業務の数量は、概数により積算されているため、業務ごとの設計額に達することが見込まれたとき若しくは達したとき又は数量が確定したときは、金額及び数量の変更を行うことができる。

4-2 一部又は全ての業務において数量が確定したときに、概数の確定による設計変更を行うものとする。

5 業務内容

本業務委託は、「標準仕様書 第Ⅱ編 維持管理編 第5章 西部融雪槽維持管理業務」の規定に基づき実施するものとする。

概数として扱う数量一覧表

		工事名	西部融雪槽運転管理業務委託	当初	事業区分	道路維持・修繕		
					工事区分	運転管理業務		
工事区分・工種・種別・細別			規格	単位	前回数量	今回数量	数量増減	摘要
運転管理業務				式		1		
運転管理業務				式		1		
運転監視業務				式		1		
運転監視員			24時間連続業務	日		106		概数
場内作業業務				式		1		
場内作業員			24時間連続業務	日		106		概数
水質分析調査				式		1		
毎日試験			毎日	回		106		概数
一般試験			週1回	回		15		概数
車両誘導業務				式		1		
車両誘導員			交通誘導警備員 B（昼間業務）	人		91		概数
車両誘導員			交通誘導警備員 B（夜間業務）	人		29		概数
消耗品				式		1		

概数として扱う数量一覧表

		工事名	西部融雪槽運転管理業務委託	当初	事業区分	道路維持・修繕		
					工事区分	運転管理業務		
工事区分・工種・種別・細別			規格	単位	前回数量	今回数量	数量増減	摘要
ETトナーカートリッジ			トナーカートリッジ335e(イエロー)	本		0		概数
ETトナーカートリッジ			トナーカートリッジ335e(マゼンタ)	本		0		概数
ETトナーカートリッジ			トナーカートリッジ335e(シアン)	本		0		概数
暖房用燃料			灯油	L		348		概数
次亜塩素酸ソーダ			次亜塩素酸ソーダ(1 2 %)	kg		9,135		概数
構内除雪				式		1		
搬入路除雪			除雪ドーザ2.1m3級	回		38		概数
搬入路路面整正			除雪ドーザ2.1m3級 除雪グレーダー3.7m級	回		1		概数
構内除雪			スノーローダー0.4m3級機械損料	供用日		106		概数
構内除雪			スノーローダー0.4m3級機械運転費	回		247		概数
防滑用資材(焼砂)			2 0 kg/袋	袋		37		概数
防滑用資材(塩化カルシウム)			2 5 kg/袋	袋		43		概数
機器類保守管理業務				式		1		

概数として扱う数量一覧表

		工事名	西部融雪槽運転管理業務委託	当初	事業区分	道路維持・修繕		
					工事区分	運転管理業務		
工事区分・工種・種別・細別			規格	単位	前回数量	今回数量	数量増減	摘要
緊急時等対応				式		1		
緊急時対応			普通作業員	人		2		概数
緊急時対応			軽作業員	人		2		概数
緊急時対応			設備機械工	人		2		概数
緊急時対応			電工	人		2		概数
消防設備点検業務				式		1		
煙感知器取り替え				式		1		
煙感知器			光電式スポット型 1種 非蓄積型 露出	個		1		概数

設計内訳書

工事名	西部融雪槽運転管理業務委託	当 初	事業区分	道路維持・修繕		主たる工種	道路維持工事		
			工事区分	運転管理業務		施工地域	補正無し		
工事区分・工種・種別・細別		規格	単位	数量	単価	金額	数量増減	金額増減	摘要
運転管理業務			式	1					
運転管理業務			式	1					
運転監視業務			式	1					
運転監視員		昼間業務	日	10					単-1号
運転監視員		24時間連続業務	日	106					単-2号 概数
場内作業業務			式	1					
場内作業員		昼間業務	日	10					単-3号
場内作業員		24時間連続業務	日	106					単-4号 概数
水質分析調査			式	1					
毎日試験		毎日	回	106					単-5号 概数
一般試験		週1回 【水温 刊行物策定単 価 1 検体（諸経費含 む） 】	回	15					単-6号 概数

設計内訳書

工事名	西部融雪槽運転管理業務委託	当 初	事業区分	道路維持・修繕	主たる工種	道路維持工事			
			工事区分	運転管理業務		施工地域	補正無し		
工事区分・工種・種別・細別		規格	単位	数量	単価	金額	数量増減	金額増減	摘要
精密検査		期間中2回	回	2					単-7号
通日試験		期間中1回	回	1					単-8号
車両誘導業務			式	1					
車両誘導員		交通誘導警備員 B（昼間業務）	人	91					単-9号 概数
車両誘導員		交通誘導警備員 B（夜間業務）	人	29					単-10号 概数
消耗品			式	1					
Vベルト		5 V 800（攪拌ブロー）	本	6					単-11号
Vベルト		B-67（池排水ポンプ）	本	4					単-12号
Vベルト		A-48（ポンプ室給気ファン）	本	6					単-13号
Vベルト		A-37（管廊給気ファン）	本	6					単-14号
Vベルト		A-32（電気室給気ファン）	本	1					単-15号
オイル		ISO VG-68（攪拌ブロー）	缶	1					単-16号

設計内訳書

工事名	西部融雪槽運転管理業務委託	当 初	事業区分	道路維持・修繕	主たる工種	道路維持工事			
			工事区分	運転管理業務		施工地域	補正無し		
工事区分・工種・種別・細別		規格	単位	数量	単価	金額	数量増減	金額増減	摘要
オイル		ISO VG-46 (池排水ホ ン)	缶	1					単-17号
オイル		ISO VG-32 (床排水ホ ン)	缶	1					単-18号
ETトナーカートリッジ		トナーカートリッジ33 5e(イエロー)	本	0					単-19号 概数
ETトナーカートリッジ		トナーカートリッジ33 5e(マゼンタ)	本	0					単-20号 概数
ETトナーカートリッジ		トナーカートリッジ33 5e(シアン)	本	0					単-21号 概数
ETトナーカートリッジ		トナーカートリッジ33 5e(ブラック)	本	1					単-22号
暖房用燃料		灯油	L	348					単-23号 概数
次亜塩素酸ソーダ		次亜塩素酸ソーダ(1 2 %)	kg	9,135					単-24号 概数
消臭剤		消臭剤 フレスカ R - A	kg	20					単-25号
構内除雪			式	1					
搬入路除雪		除雪ドーザ2.1m3級	回	38					単-26号 概数
搬入路路面整正		除雪ドーザ2.1m3級 除雪グレーダー3.7m級	回	1					単-27号 概数

設計内訳書

工事名	西部融雪槽運転管理業務委託	当 初	事業区分	道路維持・修繕		主たる工種	道路維持工事		
			工事区分	運転管理業務		施工地域	補正無し		
工事区分・工種・種別・細別		規格	単位	数量	単価	金額	数量増減	金額増減	摘要
構内除雪		スノーローダー0.4m3 級機械損料	供用日	106					単-28号 概数
構内除雪		スノーローダー0.4m3 級機械運転費	回	247					単-29号 概数
防滑用資材（焼砂）		2 0 kg/袋	袋	37					単-30号 概数
防滑用資材（塩化カルシウム）		2 5 kg/袋	袋	43					単-31号 概数
機器類保守管理業務			式	1					
機器類保守点検			式	1					
機器類保守点検（機動点検）		普通作業員	人	5					単-32号
機器類保守点検（機動点検）		設備機械工	人	5					単-33号
機器類保守点検（総点検）		普通作業員	人	12					単-34号
機器類保守点検（総点検）		設備機械工	人	12					単-35号
機器類保守点検（総点検）		電工	人	12					単-36号
消臭剤散布		軽作業員	人	2					単-37号

設計内訳書

工事名	西部融雪槽運転管理業務委託	当 初	事業区分	道路維持・修繕		主たる工種	道路維持工事		
			工事区分	運転管理業務		施工地域	補正無し		
工事区分・工種・種別・細別		規格	単位	数量	単価	金額	数量増減	金額増減	摘要
融雪槽内清掃機器操作			式	1					
機器類動作確認		電工	人	4					単-38号
機器調整			式	1					
攪拌ブロー分解整備		IRS-150A型ブロー 18㎥/min	台	1					単-39号
緊急時等対応			式	1					
緊急時対応		普通作業員	人	2					単-40号 概数
緊急時対応		軽作業員	人	2					単-41号 概数
緊急時対応		設備機械工	人	2					単-42号 概数
緊急時対応		電工	人	2					単-43号 概数
消防設備点検業務			式	1					
外観機能点検			式	1					
基本料金（外観及び機能点検）		自動火災報知設備	回	1					単-44号

設計内訳書

工事名	西部融雪槽運転管理業務委託			当 初		事業区分 道路維持・修繕		主たる工種 道路維持工事	
						工事区分 運転管理業務		施工地域 補正無し	
工事区分・工種・種別・細別		規格	単位	数量	単価	金額	数量増減	金額増減	摘要
受信機		P型1級, 10回線	回	1					単-45号
感知器		差動式	回	1					単-46号
感知器		定温式	回	1					単-47号
煙感知器		光電式スポット型 1 種 非蓄積型 露出	回	1					単-48号
発信器		P型1級	回	1					単-49号
音響装置			回	1					単-50号
表示灯			回	1					単-51号
電源装置		常用 交流電源	回	1					単-52号
電源装置		予備 蓄電池	回	1					単-53号
基本料金 機器(外観)点検		消火器	回	1					単-54号
粉末消火器 機器(外観)点検		畜圧式	回	1					単-55号
総合点検			式	1					

設計内訳書

工事名	西部融雪槽運転管理業務委託		当 初	事業区分	道路維持・修繕		主たる工種	道路維持工事	
				工事区分	運転管理業務		施工地域	補正無し	
工事区分・工種・種別・細別		規格	単位	数量	単価	金額	数量増減	金額増減	摘要
基本料金（総合点検）		自動火災報知設備	回	1					単-56号
受信機		P型1級，10回線	回	1					単-57号
感知器		差動式	回	1					単-58号
感知器		定温式	回	1					単-59号
煙感知器		光電式スポット型 1種 非蓄積型 露出	回	1					単-60号
発信器		P型1級	回	1					単-61号
音響装置			回	1					単-62号
表示灯			回	1					単-63号
電源装置		常用 交流電源	回	1					単-64号
電源装置		予備 蓄電池	回	1					単-65号
基本料金 機器(機能)点検		消火器	回	1					単-66号
粉末消火器 機器(機能)点検		畜圧式	回	1					単-67号

設計内訳書

工事名	西部融雪槽運転管理業務委託	当 初	事業区分	道路維持・修繕		主たる工種	道路維持工事		
			工事区分	運転管理業務		施工地域	補正無し		
工事区分・工種・種別・細別		規格	単位	数量	単価	金額	数量増減	金額増減	摘要
煙感知器取り替え			式	1					
煙感知器		光電式スポット型 1 種 非蓄積型 露出	個	1					単-68号 概数
保守管理			式	1					
保守管理		軽作業員	人	2					単-69号
電気点検業務			式	1					
融雪槽電気機器保守点検			式	1					
保守技術者			人	9					単-70号
保守技術員			人	18					単-71号
直接工事費			式	1					
共通仮設費			式	1					
純工事費			式	1					
現場管理費			式	1					

共通仮設費

1	主たる工種 単独（当該工事）	道路維持工事	
2	主たる工種 合算工事		
3	対象工事費		
4	直接工事費		
5	準備費（処分費）		
6	事業損失防止施設費		
7	対象工事費に含まれる処分費 単独（追加工事）		
8	現工事		
9	合算工事		
10	非対象額計（ - ）		
11	管理費区分 1		橋梁、P C 桁、門扉、ポンプ等購入費
12	管理費区分 2 , 7		工場原価
13	管理費区分 5		一般管理費等のみ対象額
14	管理費区分 9		間接費非対象額
15	管理費区分 T		全処分費のうち 3 % または 3 0 0 0 万円を超える額
16	対象額支給品（ + ）		
17	無償貸付機械評価額（ + ）		
18	共通仮設費対象額 単独（追加工事）		
19	現工事		
20	合算工事		
21	処分費等を除く共通仮設費対象額 単独（追加工事）		調整工事入力で使用
22	現工事		
23	合算工事		
24	共通仮設費（率分） 率（補正前） 単独（追加工事）	0%	指定有り
25	現工事		
26	合算工事		
27	施工地域等補正 単独（追加工事）		*補正係数を乗じる
28	現工事		
29	共通仮設費（率分） 率（補正後）	0%	
30	計上額 単独（追加工事）		
31	現工事		
32	合算工事		
33	調整工事計上額		

共通仮設費

34	現場環境改善費対象工事費		
35	直接工事費		
36	非対象額計 (-)		
37	管理費区分 1		橋梁、P C 桁、門扉、ポンプ等購入費
38	管理費区分 2 , 7		工場原価
39	管理費区分 5		一般管理費等のみ対象額
40	管理費区分 9		間接費非対象額
41	管理費区分 T		
42	対象額支給品 (+)		
43	無償貸付機械評価額 (+)		
44	現場環境改善費対象額 (P i) 単独 (追加工事)		
45	現工事		
46	合算工事		
47	現場環境改善費 率 (補正前) 単独 (追加工事)	0%	指定有り
48	現工事		
49	合算工事		
50	施工地域等補正 単独 (追加工事)		
51	現工事		
52	現場環境改善費 率 (補正後)	0%	
53	計上額 単独 (追加工事)		
54	現工事		
55	合算工事		
56	調整工事計上額		
57	共通仮設費 (積上分)		
58	運搬費		
59	準備費・仮設費		
60	事業損失防止施設費		
61	安全費		
62	役務費		
63	技術管理費		
64	営繕費		
65	現場環境改善費		
66	共通仮設費計		

現場管理費

1	主たる工種	道路維持工事	
2	単独（追加工事）純工事費		
3	単独（追加工事）直接工事費		
4	単独（追加工事）共通仮設費		
5	非対象額計（－）		
6	管理費区分 2 , 7		工場原価
7	管理費区分 5		一般管理費等のみ対象額
8	管理費区分 9		間接費非対象額
9	管理費区分 T		全処分費のうち 3 % または 3 0 0 0 万円を超える額
10	対象額支給品（＋）		
11	無償貸付機械評価額（＋）		
12	現場管理費対象純工事費 単独（追加工事）		
13	現工事		
14	合算工事		
15	処分費等を除く 現場管理費対象純工事費		調整工事入力で使用
16	現工事		
17	合算工事		
18	率（補正前） 単独（追加工事）	21%	指定有り
19	現工事		
20	合算工事		
21	施工地域等補正 単独（追加工事）		*補正係数を乗じる
22	現工事		
23	施工時期補正		
24	緊急工事補正		
25	真夏日補正		
26	砂防・地すべり補正 単独（追加工事）		
27	現工事		
28	率（補正後）	21%	
29	計上額 単独（追加工事）		
30	現工事		
31	合算工事		
32	調整工事計上額		

一般管理費等

事務所名 旭川市土木総務課

工事番号

第 回変更

発注年月

契約区分

主工種

道路維持工事

1	工事原価		
2	純工事費		
3	現場管理費		
4	工期延長等に伴う現場維持費		
5	工場製作原価		
6	非対象額計（ - ）		
7	管理費区分 9		支給品を除く間接費非対象額
8	管理費区分 T		全処分費のうち 3 % または 3 0 0 0 万円を超える額
9	一般管理費等対象工事原価 単独（追加工事）		
10	現工事		
11	合算工事		
12	処分費等を除く 一般管理費等対象工事原価		調整工事入力で使用
13	現工事		
14	合算工事		
15	率（補正前） 単独（追加工事）	10.5%	指定有り
16	現工事		
17	合算工事		
18	前払金支出割合による補正係数 単独（追加工事）		
19	現工事		
20	財団法人等による補正係数 単独（追加工事）		
21	現工事		
22	契約保証に係る一般管理費等対象工事原価（当初設計）		
23	契約保証に係る補正值 単独（追加工事）		
24	一般管理費等 率（補正後）	10.5%	
25	計上額 単独（追加工事）		
26	現工事		
27	合算工事		
28	調整工事計上額		

処 分 費 等 指 定 行 一 覧 表

細別名称	規格	単位	-	-	-
処分費対象名称	処分費対象規格	単位	数量	単価	金額

表示されている数量・単価・金額は入力参考値

処分費内諸経費対象額・算出根拠（一般管理費等算出用通常設計書）

P：共通仮設費対象額（処分費算出用） (直接工事費計＋支給品＋事業損失防止施設費＋無償貸付機械等評価額＋共通仮設費対象外額＋その他対象額)	
W：処分費等の占める割合 $W = S / (P + Q)$	
S t：Wが3％相当の処分費等の価格（W＞3％の場合） $S t = (P + Q) \times 3\%$	

S：処分費等の価格	Pに含まれる処分費等	Q：準備費に含まれる処分費等

処分費内諸経費対象額・算出区分

A	「W 3％」かつ 「S 30,000,000」のとき	処分費等（S）の全額を率計算の対象とする
B	「W 3％」かつ 「S > 30,000,000」のとき	処分費等の率計算の対象は3千万円とする
C	「W > 3％」のとき	（S t）を率計算の対象とする。ただし、対象となる金額は3千万円を上限とする

算出区分	処分費に占める諸経費対象額	処分費に占める諸経費対象外額

1次単価表

単-1号

					単価適用年月 歩掛適用年月 労務調整-超過-規制		20240405 20240405 1.000-00000020
名称	運転監視員				日		
規格	昼間業務				単位	数量	単価
						1	
名称		規格 / 条件	単位	数量	単価	金額	摘要
普通作業員		割増対象賃金比 0.847	人	1			R0102 管理費区分 無 二省労務単価
計							
単価							

単-3号

1次単価表

					単価適用年月 歩掛適用年月 労務調整-超過-規制		20240405 20240405 1.000-00000020
名称	場内作業員				日		
規格	昼間業務				単位	数量	単価
						1	
名称		規格 / 条件	単位	数量	単価	金額	摘要
軽作業員		割増対象賃金比 0.885	人	1			R0103 管理費区分 無 二省労務単価
計							
単価							

1次単価表

単-6号

単 6号

					単価適用年月 歩掛適用年月 労務調整-超過-規制		20240405 20240405 1.000-00000020			
名称	一般試験				単位	回	数量	1	単価	
規格	週1回【水温 刊行物策定単価 1 検体（諸経費含む） 】									
名称		規格 / 条件		単位	数量	単価		金額		摘要
水温 刊行物策定単価		1 検体（諸経費含む）		検体	1					WYB00002 管理費区分 9
水素イオン濃度〔 P H 〕		1 ～ 10 検体（諸経費含む） ガラ電極法		検体	1					ZAF2603400 管理費区分 9 刊行物単価
外観 刊行物策定単価		1 検体（諸経費含む）		検体	1					WYB00003 管理費区分 9
臭気 刊行物策定単価		同上		検体	1					WYB00009 管理費区分 9
透視度 刊行物策定単価		同上		検体	1					WYB00010 管理費区分 9
濁度		1 ～ 10 検体（諸経費含む） 積分球式測定法・透過光式測定法		検体	1					ZAF2631400 管理費区分 9 刊行物単価
浮遊物質質量〔 S S 〕		1 ～ 10 検体（諸経費含む） GEPろ過法		検体	1					ZAF2603000 管理費区分 9 刊行物単価
生物化学的酸素要求量〔 B O D 〕		1 ～ 1 0 検体（諸経費含む） 水質分析調査用一般希釈法		検体	1					ZAF2602600 管理費区分 9 刊行物単価
大腸菌群数		1 ～ 10 検体（諸経費含む） BGLB培地直接MPN法		検体	1					ZAF2603600 管理費区分 9 刊行物単価
n - ヘキサン抽出物質		1 ～ 10 検体（諸経費含む） 重量法		検体	1					ZAF2603200 管理費区分 9 刊行物単価
計										

単-6号

1次単価表

単-6号

						単価適用年月 歩掛適用年月 労務調整-超過-規制		20240405 20240405 1.000-00000020			
名称 規格	一般試験					単位	回	数量	1	単価	
	週1回【水温 刊行物策定単価 1 検体（諸経費含む） 】										
名称		規格 / 条件		単位	数量	単価		金額		摘要	
単価											

1次単価表

単-8号

単 8号

							単価適用年月 歩掛適用年月 労務調整-超過-規制		20240405 20240405 1.000-00000020		
名称	通日試験					単位	回	数量	1	単価	
規格	期間中1回										
名称		規格 / 条件		単位	数量	単価		金額		摘要	
水温 刊行物策定単価		1 検体 (諸経費含む)		検体	12					WYB00098 管理費区分 9	
外観 刊行物策定単価		同上		検体	12					WYB00037 管理費区分 9	
濁度		1 ~ 10検体 (諸経費含む) 積分球式測定法・透過光式測定法		検体	12					ZAF2631400 管理費区分 9 刊行物単価	
臭気 刊行物策定単価		1 検体 (諸経費含む)		検体	12					WYB00038 管理費区分 9	
透視度 刊行物策定単価		同上		検体	12					WYB00039 管理費区分 9	
水素イオン濃度〔 P H 〕		1 1 ~ 3 0 検体 (諸経費含む) ガラス電極法		検体	12					ZAF2613650 管理費区分 9 道建設部策定単価	
浮遊物質〔 S S 〕		1 1 ~ 3 0 検体 (諸経費含む) GFPろ過法		検体	12					ZAF2613550 管理費区分 9 道建設部策定単価	
n - ヘキサン抽出物質		1 ~ 10検体 (諸経費含む) 重量法		検体	12					ZAF2603200 管理費区分 9 刊行物単価	
生物化学的酸素要求量〔 B O D 〕		1 1 ~ 3 0 検体 (諸経費含む) 一般希釈法		検体	12					ZAF2613350 管理費区分 9 道建設部策定単価	
大腸菌群数		1 1 ~ 3 0 検体 (諸経費含む) BGLB培地直接MPN法		検体	12					ZAF2613750 管理費区分 9 道建設部策定単価	
計											

単-8号

1次単価表

単-8号

						単価適用年月 歩掛適用年月 労務調整-超過-規制		20240405 20240405 1.000-00000020		
名称 規格	通日試験				単位	回	数量	1	単価	
	期間中1回									
名称		規格 / 条件		単位	数量	単価		金額		摘要
単価										

1次単価表

単-14号

単-14号

							単価適用年月 歩掛適用年月 労務調整-超過-規制		20240405 20240405 1.000-00000020			
名称	Vベルト					単位	本		数量	1	単価	
規格	A - 3 7 (管廊給気ファン)					単位			数量			
名称		規格 / 条件		単位	数量	単価		金額		摘要		
Vベルト		A - 3 7 旭川市土木設計共通単価 8-4		本	1					WYB00069 管理費区分 無		
計												
単価												

1次単価表

単-18号

					単価適用年月 歩掛適用年月 労務調整-超過-規制		20240405 20240405 1.000-00000020	
名称	オイル				単位	缶	数量	単価
規格	ISO VG-32 (床排水ポンプ)				単位		1	
名称		規格 / 条件	単位	数量	単価		金額	摘要
タービン油 (無添加)		ISO VG32 20L	缶	1				WYB00112 管理費区分 無
計								
単価								

1次単価表

単-19号

第19号

							単価適用年月 歩掛適用年月 労務調整-超過-規制		20240405 20240405 1.000-00000020		
名称 規格	ETトナーカートリッジ					単位	本	数量	1	単価	
	トナーカートリッジ335e(イエロー)										
名称		規格 / 条件			単位	数量	単価		金額		摘要
トナーカートリッジ335e(イエロー)		LBP841C 旭川市土木設計共通単価 8-17			本	1					WYB00102 管理費区分 無
計											
単価											

1次単価表

単-23号

単-23号

							単価適用年月 歩掛適用年月 労務調整-超過-規制		20240405 20240405 1.000-00000020		
名称 規格	暖房用燃料					単位	L	数量	1	単価	
	灯油										
名称		規格 / 条件		単位	数量	単価		金額		摘要	
灯油		白灯油	業務用	スタンド渡し	L	1				Z006706001 管理費区分 無 刊行物単価	
計											
単価											

1次単価表

単-26号

					<div> <div>単価適用年月</div> <div>歩掛適用年月</div> <div>労務調整-超過-規制</div> </div>		<div>20240405</div> <div>20240405</div> <div>1.000-00000020</div>
名	搬入路除雪				回		
規	除雪ドーザ2.1m3級				単位	数量	単価
格						1	
名称		規格 / 条件	単位	数量	単価	金額	摘要
アングリングプラウ [除雪ドーザ用]		補正なし 岩石工の割増対象にしない 良好 1.5 時間 交替制を適用しない 0無 しない しない時間 4.8時間		1.6			K5302004 管理費区分 無
除雪ドーザ (ホイール) プラウ・パケット 兼用		補正なし 岩石工の割増対象にしない 良好 3.1 時間 交替制を適用しない 0無 しない しない時間 6.6時間		1.6			K5002025 管理費区分 無
計							
単価							

1次単価表

単-27号

単価適用年月	20240405
歩掛適用年月	20240405
労務調整-超過-規制	1.000-00000020

名称 規格	搬入路路面整正				単位	回	数量	1	単価	
	除雪ドーザ2.1m3級 除雪グレーダー3.7m級									
名称		規格 / 条件	単位	数量	単価		金額		摘要	
除雪グレーダ プレード幅3.7m級			時間	0.5					WYB00033 管理費区分 無 単-72号	
アングリングプラウ [除雪ドーザ用]		補正なし 岩石工の割増対象にしない 良好 1.5時間 交替制を適用しない 0無 しない しない時間 4.8時間	時間	0.5					K5302004 管理費区分 無	
除雪ドーザ（ホイール） プラウ・バケット 兼用		補正なし 岩石工の割増対象にしない 良好 3.1時間 交替制を適用しない 0無 しない しない時間 6.6時間	時間	0.5					K5002025 管理費区分 無	
計										
単価										

1次単価表

単-29号

					単価適用年月 歩掛適用年月 労務調整-超過-規制		20240405 20240405 1.000-00000020
名称	構内除雪				回		
規格	スノーローダー0.4m3級機械運転費				単位	数量	単価
						1	
名称		規格 / 条件	単位	数量	単価	金額	摘要
スノーローダー0.4m3級運転費		0.4m3級	時間	0.7			WYB00034 管理費区分 無 単-73号
計							
単価							

単-32号

1次単価表

計-32号

							単価適用年月 歩掛適用年月 労務調整-超過-規制		20240405 20240405 1.000-00000020		
名称 規格	機器類保守点検（機動点検）					単位	人	数量	1	単価	
	普通作業員										
名称		規格 / 条件		単位	数量	単価		金額		摘要	
普通作業員		割増対象賃金比 0.847		人	1					R0102 管理費区分 無 二省労務単価 Z1	
諸雑費		2%		式	1					ZS7XX8030 管理費区分 無 ZZ1	
計											
単価											

1次単価表

単-33号

					単価適用年月 歩掛適用年月 労務調整-超過-規制		20240405 20240405 1.000-00000020
名	機器類保守点検（機動点検）				人		
規	設備機械工				単位	数量	単価
格						1	
名称		規格 / 条件	単位	数量	単価	金額	摘要
設備機械工		割増対象賃金比 0.815	人	1			R0301 管理費区分 無 二省労務単価 Z1
諸雑費		2%	式	1			ZS7XX8030 管理費区分 無 ZZ1
計							
単価							

単-34号

1次単価表

機-34号

							単価適用年月 歩掛適用年月 労務調整-超過-規制		20240405 20240405 1.000-00000020	
名称	機器類保守点検（総点検）					単位	人	数量	1	単価
規格	普通作業員					単位		数量	1	単価
名称		規格 / 条件	単位	数量	単価		金額		摘要	
普通作業員		割増対象賃金比 0.847	人	1					R0102 管理費区分 無 二省労務単価 Z1	
諸雑費		2%	式	1					ZS7XX8030 管理費区分 無 ZZ1	
計										
単価										

単-35号

1次単価表

機-35号

							単価適用年月 歩掛適用年月 労務調整-超過-規制		20240405 20240405 1.000-00000020	
名称	機器類保守点検（総点検）					単位	人	数量	1	単価
規格	設備機械工					単位		数量	1	単価
名称		規格 / 条件		単位	数量	単価		金額		摘要
設備機械工		割増対象賃金比 0.815		人	1					R0301 管理費区分 無 二省労務単価 Z1
諸雑費		2%		式	1					ZS7XX8030 管理費区分 無 ZZ1
計										
単価										

1次単価表

単-36号

機-36号

							単価適用年月 歩掛適用年月 労務調整-超過-規制		20240405 20240405 1.000-00000020		
名称 規格	機器類保守点検（総点検）					単位	人	数量	1	単価	
	電工										
名称		規格 / 条件		単位	数量	単価		金額		摘要	
電工		割増対象賃金比 0.724		人	1					R0201 管理費区分 無 二省労務単価 Z1	
諸雑費		2%		式	1					ZS7XX8030 管理費区分 無 ZZ1	
計											
単価											

単-38号

1次単価表

					単価適用年月 歩掛適用年月 労務調整-超過-規制		20240405 20240405 1.000-00000020	
名	機器類動作確認				人			
規	電工				単位	数量	1	単価
格								
名称		規格 / 条件	単位	数量	単価	金額	摘要	
電工		割増対象賃金比 0.724	人	1			R0201 管理費区分 無 二省労務単価 Z1	
諸雑費		2%	式	1			ZS7XX8030 管理費区分 無 ZZ1	
計								
単価								

1次単価表

単-39号

					単価適用年月 歩掛適用年月 労務調整-超過-規制		20240405 20240405 1.000-00000020
名	攪拌ブロー分解整備				台		
称					単位	数量	単価
規	IRS-150A型ブロー 18㎥/min					1	
格							
名称		規格 / 条件	単位	数量	単価	金額	摘要
攪拌ブロー分解整備		IRS-150A型ブロー 18㎥/min 旭川市 土木設計共通単価 8-13	台	1			WYB00078 管理費区分 無
計							
単価							

1次単価表

単-44号

					単価適用年月 歩掛適用年月 労務調整-超過-規制		20240405 20240405 1.000-00000020
名称	基本料金（外観及び機能点検）				回		
規格	自動火災報知設備				単位	数量	単価
						1	
名称		規格 / 条件	単位	数量	単価	金額	摘要
基本料金 刊行物策定単価			式	1			WYB00040 管理費区分 無 Z1
諸雑費		2%	式	1			ZS7XX8030 管理費区分 無 ZZ1
計							
単価							

1次単価表

単-45号

					単価適用年月 歩掛適用年月 労務調整-超過-規制		20240405 20240405 1.000-00000020
名	受信機				回		
称					単位	数量	単価
規格	P型1級, 10回線					1	
格							
名称		規格 / 条件	単位	数量	単価	金額	摘要
受信機 刊行物策定単価		1 0 回線以下 1 台当たり	面	1			WYB00042 管理費区分 無 Z1
諸雑費		2%	式	1			ZS7XX8030 管理費区分 無 ZZ1
計							
単価							

1次単価表

単-46号

					単価適用年月 歩掛適用年月 労務調整-超過-規制		20240405 20240405 1.000-00000020
名	感知器				回		
称					単位	数量	単価
規格	差動式					1	
格							
名称		規格 / 条件	単位	数量	単価	金額	摘要
感知器 刊行物策定単価		差動式 5 0 個以下	個	1			WYB00043 管理費区分 無 Z1
諸雑費		2%	式	1			ZS7XX8030 管理費区分 無 ZZ1
計							
単価							

1次単価表

単-47号

					単価適用年月 歩掛適用年月 労務調整-超過-規制		20240405 20240405 1.000-00000020
名	感知器				回		
称					単位	数量	単価
規格	定温式					1	
格							
名称		規格 / 条件	単位	数量	単価	金額	摘要
感知器 刊行物策定単価		定温式 5 0 個以下	個	7			WYB00044 管理費区分 無 Z1
諸雑費		2%	式	1			ZS7XX8030 管理費区分 無 ZZ1
計							
単価							

1次単価表

単-48号

					単価適用年月 歩掛適用年月 労務調整-超過-規制		20240405 20240405 1.000-00000020
名	煙感知器				回		
称					単位	数量	単価
規	光電式スポット型 1種 非蓄積型 露出					1	
格							
名称		規格 / 条件	単位	数量	単価	金額	摘要
煙感知器 刊行物単価		5 0 個以下	個	20			WYB00045 管理費区分 無 Z1
諸雑費		2%	式	1			ZS7XX8030 管理費区分 無 ZZ1
計							
単価							

1次単価表

単-49号

					単価適用年月 歩掛適用年月 労務調整-超過-規制		20240405 20240405 1.000-00000020
名	発信器				回		
称					単位	数量	単価
規格	P型1級					1	
格							
名称		規格 / 条件	単位	数量	単価	金額	摘要
発信器 刊行物策定単価			個	6			WYB00046 管理費区分 無 Z1
諸雑費		2%	式	1			ZS7XX8030 管理費区分 無 ZZ1
計							
単価							

1次単価表

単-52号

					単価適用年月 歩掛適用年月 労務調整-超過-規制		20240405 20240405 1.000-00000020
名	電源装置				回		
称					単位	数量	単価
規	常用 交流電源					1	
格							
名称		規格 / 条件	単位	数量	単価	金額	摘要
電源装置 刊行物策定単価		常用	組	1			WYB00049 管理費区分 無 Z1
諸雑費		2%	式	1			ZS7XX8030 管理費区分 無 ZZ1
計							
単価							

1次単価表

単-57号

					単価適用年月 歩掛適用年月 労務調整-超過-規制		20240405 20240405 1.000-00000020
名	受信機				回		
称					単位	数量	単価
規格	P型1級, 10回線					1	
格							
名称		規格 / 条件	単位	数量	単価	金額	摘要
受信機 刊行物策定単価		1 0 回線以下	面	1			WYB00054 管理費区分 無 Z1
諸雑費		2%	式	1			ZS7XX8030 管理費区分 無 ZZ1
計							
単価							

1次単価表

単-58号

					単価適用年月 歩掛適用年月 労務調整-超過-規制		20240405 20240405 1.000-00000020
名	感知器				回		
称					単位	数量	単価
規格	差動式					1	
名称		規格 / 条件	単位	数量	単価	金額	摘要
感知器 刊行物策定単価		差動式 5 0 個以下	個	1			WYB00055 管理費区分 無 Z1
諸雑費		2%	式	1			ZS7XX8030 管理費区分 無 ZZ1
計							
単価							

1次単価表

単-59号

					単価適用年月 歩掛適用年月 労務調整-超過-規制		20240405 20240405 1.000-00000020
名	感知器				回		
称					単位	数量	単価
規格	定温式					1	
名称		規格 / 条件	単位	数量	単価	金額	摘要
感知器 刊行物策定単価		定温式 5 0 個以下	個	7			WYB00056 管理費区分 無 Z1
諸雑費		2%	式	1			ZS7XX8030 管理費区分 無 ZZ1
計							
単価							

1次単価表

単-60号

					単価適用年月 歩掛適用年月 労務調整-超過-規制		20240405 20240405 1.000-00000020
名	煙感知器				回		
称					単位	数量	単価
規	光電式スポット型 1種 非蓄積型 露出					1	
格							
名称		規格 / 条件	単位	数量	単価	金額	摘要
煙感知器 刊行物策定単価		5 0 個以下	個	20			WYB00057 管理費区分 無 Z1
諸雑費		2%	式	1			ZS7XX8030 管理費区分 無 ZZ1
計							
単価							

1次単価表

単-61号

					単価適用年月 歩掛適用年月 労務調整-超過-規制		20240405 20240405 1.000-00000020
名	発信器				回		
称					単位	数量	単価
規格	P型1級					1	
格							
名称		規格 / 条件	単位	数量	単価	金額	摘要
発信器 刊行物策定単価			個	6			WYB00058 管理費区分 無 Z1
諸雑費		2%	式	1			ZS7XX8030 管理費区分 無 ZZ1
計							
単価							

1次単価表

単-63号

					単価適用年月 歩掛適用年月 労務調整-超過-規制		20240405 20240405 1.000-00000020
名	表示灯				回		
称					単位	数量	単価
規格						1	
格							
名称		規格 / 条件	単位	数量	単価	金額	摘要
表示灯 刊行物策定単価			灯	6			WYB00060 管理費区分 無 Z1
諸雑費		2%	式	1			ZS7XX8030 管理費区分 無 ZZ1
計							
単価							

1次単価表

単-67号

					単価適用年月 歩掛適用年月 労務調整-超過-規制		20240405 20240405 1.000-00000020
名称	粉末消火器 機器(機能)点検				回		
規格	奮圧式				単位	数量	単価
						1	
名称		規格 / 条件	単位	数量	単価	金額	摘要
粉末消火器 (機器(機能)点検) 刊行物策定単価		奮圧式 5 0 本以下	本	13			WYB00064 管理費区分 無 Z1
諸雑費		2%	式	1			ZS7XX8030 管理費区分 無 ZZ1
計							
単価							

単-68号

1次単価表

					単価適用年月 歩掛適用年月 労務調整-超過-規制		20240405 20240405 1.000-00000020
名	煙感知器				個		
規	光電式スポット型 1種 非蓄積型 露出				単位	数量	1
格							単価
名称		規格 / 条件	単位	数量	単価	金額	摘要
煙感知器 刊行物策定単価		光電式スポット型 1種 非蓄積型 露出	個	1			WYB00065 管理費区分 無 Z1
諸雑費		2%	式	1			ZS7XX8030 管理費区分 無 ZZ1
計							
単価							

1次単価表

単-70号

第70号

						単価適用年月 歩掛適用年月 労務調整-超過-規制		20240405 20240405 1.000-00000020			
名称 規格	保守技術者					単位	人	数量	1	単価	
名称		規格 / 条件		単位	数量	単価		金額		摘要	
点検技術者（電）		割増対象賃金比 0.64		人	1					R0204 管理費区分 無 道建設部策定単価	
計											
単価											

1次単価表

単-71号

第71号

					単価適用年月 歩掛適用年月 労務調整-超過-規制		20240405 20240405 1.000-00000020			
名称 規格	保守技術員				単位	人	数量	1	単価	
名称		規格 / 条件	単位	数量	単価		金額		摘要	
点検技術員（電）		割増対象賃金比 0.64	人	1					R0205 管理費区分 無 道建設部策定単価	
計										
単価										

参考資料(1)

単-72号

WYB00033

単価適用年月	20240405
歩掛適用年月	20240405
労務調整-超過-規制	1.000-00000020

名称規格		単位		時間	数量	1	単価		
名称		規格 / 条件		単位	数量	単価		金額	摘要
除雪グレーダ		ブレード幅 3 . 7 m		時間	1				M005005003 管理費区分 無 刊行物単価
除雪切刃 損耗費 (1 時間当り)		除雪グレーダ 3 . 7 m級 (普) 切刃等損耗費表		時間	1				ZAK6172200 管理費区分 無 刊行物単価
除雪エンドビット 損耗費		同上		時間	1				ZAK6177200 管理費区分 無 刊行物単価
軽油		ミニローリー渡し		L	17				Z040011002 管理費区分 無 刊行物単価
運転手 (特殊)		割増対象賃金比 0.793		人	0.19				R0114 管理費区分 無 二省労務単価
計									
単価									

参考資料(1)

単-73号

WYB00034

単価適用年月	20240405
歩掛適用年月	20240405
労務調整-超過-規制	1.000-00000020

名 称	スノーローダー0.4m3級運転費				単位	時間	数量	1	単価	
規 格	0.4m3級									
名称		規格 / 条件	単位	数量	単価		金額		摘要	
軽油		ミニローリー渡し	L	3.2					Z040011002 管理費区分 無 刊行物単価	
運転手（一般）		割増対象賃金比 0.816	人	0.21					R0115 管理費区分 無 二省労務単価	
タイヤチェーン損耗料（運転1時間当り）		スノーローダ0.4m3 S B 付用	時間	1					WYB00036 管理費区分 無	
計										
単価										

集計リスト（機械損料）

	工事名	西部融雪槽運転管理業務委託			当 初	工事区分	道路維持・修繕		
						集計区分	機械損料		
コード	名称	規格	単位	数量	単価	金額	摘要		
M005302004	アングリングプラウ [除雪ドーザ用]	1 1 t 級用	時間	61.3			刊行物単価		
M005002025	除雪ドーザ（ホイール型） プラウ・バケット兼用型	排ガス型（第2次） 1 1 t 級 2 . 1 m 3	時間	61.3			刊行物単価		
M005005003	除雪グレーダ	ブレード幅 3 . 7 m	時間	0.5			刊行物単価		

集計リスト（労務）

	工事名	西部融雪槽運転管理業務委託	当 初	工事区分	道路維持・修繕			
				集計区分	労務			
コード	名称	規格	単位	数量	単価	金額	摘要	
R0102	普通作業員	割増対象賃金比 0.847	人	135			二省労務単価	
R0102	普通作業員	割増対象賃金比 0.847	人	106			補正有り 二省労務単価	
R0102	普通作業員	割増対象賃金比 0.847	人	106			補正有り 二省労務単価	
R0103	軽作業員	割増対象賃金比 0.885	人	128.36			二省労務単価	
R0103	軽作業員	割増対象賃金比 0.885	人	106			補正有り 二省労務単価	
R0103	軽作業員	割増対象賃金比 0.885	人	106			補正有り 二省労務単価	
R0804	交通誘導警備員 B	割増対象賃金比 0.904	人	91			二省労務単価	
R0804	交通誘導警備員 B	割増対象賃金比 0.904	人	29			補正有り 二省労務単価	
R0114	運転手（特殊）	割増対象賃金比 0.793	人	9.902			二省労務単価	

集計リスト（労務）

	工事名	西部融雪槽運転管理業務委託			当 初	工事区分	道路維持・修繕		
						集計区分	労務		
コード	名称	規格	単位	数量	単価	金額	摘要		
R0115	運転手（一般）	割増対象賃金比 0.816	人	36.308			二省労務単価		
R0301	設備機械工	割増対象賃金比 0.815	人	19			二省労務単価		
R0201	電工	割増対象賃金比 0.724	人	18			二省労務単価		
R0204	点検技術者（電）	割増対象賃金比 0.64	人	9			道建設部策定単価		
R0205	点検技術員（電）	割増対象賃金比 0.64	人	18			道建設部策定単価		

集計リスト（材料）

	工事名	西部融雪槽運転管理業務委託			当 初	工事区分	道路維持・修繕		
						集計区分	材料		
コード	名称	規格	単位	数量	単価	金額	摘要		
ZAF2603400	水素イオン濃度〔 P H 〕	1～10検体（諸経費含む） ガラ電極法	検体	17			刊行物単価		
ZAF2631400	濁度	1～10検体（諸経費含む） 積分球式測定法・透過光式測定法	検体	27			刊行物単価		
ZAF2603000	浮遊物質量〔 S S 〕	1～10検体（諸経費含む） GEPろ過法	検体	15			刊行物単価		
ZAF2602600	生物化学的酸素要求量〔 B O D 〕	1～10検体（諸経費含む） 水質分析調査用 一般希釈法	検体	15			刊行物単価		
ZAF2603600	大腸菌群数	1～10検体（諸経費含む） BGLB培地直接MPN法	検体	15			刊行物単価		
ZAF2603200	n - ヘキサン抽出物質	1～10検体（諸経費含む） 重量法	検体	29			刊行物単価		
ZAF2630400	銅	1～10検体（諸経費含む） 溶媒抽出・ﾌﾚｰﾑ原子吸光法	検体	2			刊行物単価		
ZAF2630600	亜鉛	1～10検体（諸経費含む） 溶媒抽出・ﾌﾚｰﾑ原子吸光法	検体	2			刊行物単価		
ZAF2630800	溶解性鉄	1～10検体（諸経費含む） ﾌﾚｰﾑ原子吸光法	検体	2			刊行物単価		

集計リスト（材料）

	工事名	西部融雪槽運転管理業務委託		当 初	工事区分	道路維持・修繕		
					集計区分	材料		
コード	名称	規格	単位	数量	単価	金額	摘要	
ZAF2609300	フッ素	1～10検体（諸経費含む） 吸光光度法(La-A LC法)・イオン電極法	検体	2			刊行物単価	
ZAF2605400	カドミウム〔 C d 〕	1~10検体(諸経費含)電気加熱原子吸光法・溶媒抽出・フルム原子吸光法	検体	2			刊行物単価	
ZAF2631000	溶解性マンガン	1～10検体（諸経費含む） フルム原子吸光法	検体	2			刊行物単価	
ZAF2605000	総シアン〔 C N 〕	1～10検体（諸経費含む） 水質分析 吸光光度法（ 4 - ピリジンカルボン酸 - ピラゾロン法）	検体	2			刊行物単価	
ZAF2609500	鉛〔 P b 〕	1～10検体（諸経費含む） 電気加熱原子吸光法	検体	2			刊行物単価	
ZAF2609900	ヒ素〔 A s 〕	1～10検体（諸経費含む） 水素化合物発生原子吸光法	検体	2			刊行物単価	
ZAF2610900	総水銀〔 T - H g 〕	1～10検体（諸経費含む） 水質分析 還元気化原子吸光法	検体	2			刊行物単価	
ZAF2613650	水素イオン濃度〔 P H 〕	1 1 ～ 3 0 検体（諸経費含む） ガラス電極法	検体	12			道建設部策定単価	
ZAF2613550	浮遊物質量〔 S S 〕	1 1 ～ 3 0 検体（諸経費含む） GFPろ過法	検体	12			道建設部策定単価	

集計リスト（材料）

	工事名	西部融雪槽運転管理業務委託		当 初		工事区分	道路維持・修繕	
						集計区分	材料	
コード	名称	規格	単位	数量	単価	金額	摘要	
ZAF2613350	生物化学的酸素要求量〔 B O D 〕	1 1 ～ 3 0 検体（ 諸経費含む ） 一般希釈法	検体	12			道建設部策定単価	
ZAF2613750	大腸菌群数	1 1 ～ 3 0 検体（ 諸経費含む ） BGLB培地直接MPN法	検体	12			道建設部策定単価	
Z006706001	灯油	白灯油 業務用 スタンド渡し	L	348			刊行物単価	
ZS3000004	諸雑費（まるめ）		式	1				
Z006702002	軽油	ミニローリー渡し	L	858.195			刊行物単価	
ZAK6172200	除雪切刃 損耗費（ 1 時間当り ）	除雪グレーダ 3 . 7 m級（ 普 ） 切刃等損耗費表	時間	0.499			刊行物単価	
ZAK6177200	除雪エンドビット 損耗費	除雪グレーダ 3 . 7 m級（ 普 ） 切刃等損耗費表	時間	0.5			刊行物単価	
Z040011002	軽油	ミニローリー渡し	L	561.773			刊行物単価	
ZFD4037400	骨材（焼砂）	2 0 K G / 袋、当麻町・旭川市・美瑛町（志比内を除く）	袋	37			地方資材単価	

集計リスト（その他）

	工事名	西部融雪槽運転管理業務委託			当 初	工事区分	道路維持・修繕		
						集計区分	その他		
コード	名称	規格	単位	数量	単価	金額	摘要		
	水温 刊行物策定単価	1 検体（諸経費含む）	検体	15					
	外観 刊行物策定単価	1 検体（諸経費含む）	検体	15					
	臭気 刊行物策定単価	1 検体（諸経費含む）	検体	15					
	透視度 刊行物策定単価	1 検体（諸経費含む）	検体	15					
	水温 刊行物策定単価	1 検体（諸経費含む）	検体	2					
	水温 刊行物策定単価	1 検体（諸経費含む）	検体	12					
	外観 刊行物策定単価	1 検体（諸経費含む）	検体	12					
	臭気 刊行物策定単価	1 検体（諸経費含む）	検体	12					
	透視度 刊行物策定単価	1 検体（諸経費含む）	検体	12					

集計リスト（その他）

コード	工事名	西部融雪槽運転管理業務委託			当 初	工事区分	道路維持・修繕		
						集計区分	その他		
コード	名称	規格	単位	数量	単価	金額	摘要		
	Vベルト	5 V 8 0 0 旭川市土木設計共通単価 8-1	本	6					
	Vベルト	B - 6 7 8 0 0 旭川市土木設計共通単価 8-2	本	4					
	Vベルト	A - 4 8 旭川市土木設計共通単価 8-3	本	6					
	Vベルト	A - 3 7 旭川市土木設計共通単価 8-4	本	6					
	Vベルト	A - 3 2 旭川市土木設計共通単価 8-5	本	1					
	オイル	対摩耗性油圧作動油 I S O V G 6 8 2 0 L 旭川市土木設計共通単価 8-6	缶	1					
	タービン油（無添加）	ISO VG46 20L	缶	1					
	タービン油（無添加）	ISO VG32 20L	缶	1					
	トナーカートリッジ335e(イエロー)	LBP841C 旭川市土木設計共通単価 8-17	本	0					

集計リスト（その他）

	工事名	西部融雪槽運転管理業務委託			当 初	工事区分	道路維持・修繕		
						集計区分	その他		
コード	名称	規格	単位	数量	単価	金額	摘要		
	トナーカートリッジ335e(マゼンタ)	LBP841C 旭川市土木設計共通単価 8-16	本	0					
	トナーカートリッジ335e(シアン)	LBP841C 旭川市土木設計共通単価 8-15	本	0					
	トナーカートリッジ335e(ブラック)	LBP841C 旭川市土木設計共通単価 8-14	本	1					
	次亜塩素酸ソーダ	次亜塩素酸ソーダ(12%) 旭川市土木設計共通単価 8-11	kg	9,135					
	消臭剤	フレスカ R-A 20kg 旭川市土木設計共通単価 8-12	箱	1					
	タイヤチェーン損耗料(運転1時間当り)	スノーローダ0.4m3S B付用	時間	172.899					
	塩化カルシウム 刊行物策定単価	25kg/袋	t	1.075					
	攪拌ブロー分解整備	IRS-150A型ブロー 18#13221;/min 旭川市土木設計共通単価 8-13	台	1					
	基本料金 刊行物策定単価		式	1					

集計リスト（その他）

	工事名	西部融雪槽運転管理業務委託			当 初	工事区分	道路維持・修繕		
						集計区分	その他		
コード	名称	規格	単位	数量	単価	金額	摘要		
	受信機 刊行物策定単価	1 0 回線以下 1 台当たり	面	1					
	感知器 刊行物策定単価	差動式 5 0 個以下	個	1					
	感知器 刊行物策定単価	定温式 5 0 個以下	個	7					
	煙感知器 刊行物単価	5 0 個以下	個	20					
	発信器 刊行物策定単価		個	6					
	音響装置 刊行物策定単価		個	6					
	表示灯 刊行物策定単価		灯	6					
	電源装置 刊行物策定単価	常用	組	1					
	電源装置 刊行物策定単価	予備	組	1			建設物価4月P872		

集計リスト（その他）

	工事名	西部融雪槽運転管理業務委託			当 初	工事区分	道路維持・修繕		
						集計区分	その他		
コード	名称	規格	単位	数量	単価	金額	摘要		
	基本料金 機器(外観)点検 刊行物策定単価	消火器	式	1					
	粉末消火器（機器(外観)点検）刊行物策定単価	畜圧式	本	13					
	基本料金（総合点検） 刊行物策定単価	自動火災報知設備	式	1					
	受信機 刊行物策定単価	10回線以下	面	1					
	感知器 刊行物策定単価	差動式 50個以下	個	1					
	感知器 刊行物策定単価	定温式 50個以下	個	7					
	煙感知器 刊行物策定単価	50個以下	個	20					
	発信器 刊行物策定単価		個	6					
	音響装置 刊行物策定単価		個	6					

集計リスト（その他）

	工事名	西部融雪槽運転管理業務委託			当 初	工事区分	道路維持・修繕		
						集計区分	その他		
コード	名称	規格	単位	数量	単価	金額	摘要		
	表示灯 刊行物策定単価		灯	6					
	電源装置 刊行物策定単価	常用	組	1					
	電源装置 刊行物策定単価	予備	組	1					
	基本料金（機器(機能)点検）刊行物策定単価	消火器	式	1					
	粉末消火器（機器(機能)点検）刊行物策定単価	畜圧式 50本以下	本	13					
	煙感知器 刊行物策定単価	光電式スポット型 1種 非蓄積型 露出	個	1					

レベル1（工種区分）運転管理業務			レベル2（工種）運転管理業務			数 量 集 計 表					
レベル3 種 別	レベル4 細 目	レベル5 規 格	積算用 単 位	数量計算 用単位	数 量 区 分	再計	合計			内訳数量表 別紙	備 考
運転監視業務	運転監視員	昼間業務	日	日		10	10				
	運転監視員	2 4 時間連続業務	日	日		106	106				概数
場内作業業務	場内作業員	昼間業務	日	日		10	10				
	場内作業員	2 4 時間連続業務	日	日		106	106				概数
水質分析調査	毎日試験	毎日	回	回		106	106				概数
	一般試験	週 1 回	回	回		15	15				概数
	精密試験	期間中 2 回	回	回		2	2				
	通日試験	期間中 1 回	回	回		1	1				
車両誘導業務	車両誘導員	交通誘導警備員 B (昼間業務)	人	人		91	91				概数
	車両誘導員	交通誘導警備員 B (夜間業務)	人	人		29	29				概数

レベル1（工種区分）運転管理業務			レベル2（工種）運転管理業務			数 量 集 計 表					
レベル3 種 別	レベル4 細 目	レベル5 規 格	積算用 単 位	数量計算 用単位	数 量 区 分	再計	合計			内訳数量表 別紙	備 考
消耗品	Vベルト	5 V 800 （攪拌ブロー）	本	本		6	6				
	Vベルト	B-67 （池排水ポンプ）	本	本		4	4				
	Vベルト	A-48 （ポンプ室排気ファン）	本	本		6	6				
	Vベルト	A-37 （管廊排気ファン）	本	本		6	6				
	Vベルト	A-32 （電気室給気ファン）	本	本		1	1				
	オイル	ISO VG-68 （攪拌ブロー）	缶	缶		1	1				
	オイル	ISO VG-46 （池排水ポンプ）	缶	缶		1	1				
	オイル	ISO VG-32 （床排水ポンプ）	缶	缶		1	1				
	ETカートリッジ	トナーカートリッジ335e （イエロー）	本	本		0	0				概数
	ETカートリッジ	トナーカートリッジ335e （マゼンタ）	本	本		0	0				概数
	ETカートリッジ	トナーカートリッジ335e （シアン）	本	本		0	0				概数
	ETカートリッジ	トナーカートリッジ335e （ブラック）	本	本		1	1				
	暖房用燃料費	灯油	L	L		348	348				概数
	次亜塩素酸ソーダ	次亜塩素酸ソーダ（12%）	kg	kg		9,135	9,135.0				概数
	消臭剤	消臭剤 フレスカR-A	kg	kg		20	20				

レベル1 (工種区分) 運転管理業務			レベル2 (工種) 運転管理業務			数 量 集 計 表					
レベル3 種 別	レベル4 細 目	レベル5 規 格	積算用 単 位	数量計算 用単位	数 量 区 分	再計	合計			内訳数量表 別紙	備 考
構内除雪	搬入路除雪	除雪ドーザ 2.1m3級	回	回		38	37.7				概数
	搬入路路面整正	除雪ドーザ 2.1m3級 除雪グレーダ3.7m級	回	回		1	0.5				概数
	構内除雪	スノーローダ0.4m3級 損料	供用日	供用日		106	106				概数
	構内除雪	スノーローダ0.4m3級 運転費	回	回		247	247				概数
防滑用資材	焼砂	20kg/袋	袋	袋		37	37				概数
	塩化カルシウム	25kg/袋	袋	袋		43	43				概数
機器類保守点検	機器類保守点検 (機動点検)	普通作業員	人	人		5	5				
	機器類保守点検 (機動点検)	設備機械工	人	人		5	5				
	機器類保守点検 (総点検)	普通作業員	人	人		12	12				
	機器類保守点検 (総点検)	設備機械工	人	人		12	12				
	機器類保守点検 (総点検)	電工	人	人		12	12				
	消臭剤散布	軽作業員	人	人		2	2				
融雪槽内清掃機器操作	機器類動作確認	電工	人	人		4	4				
機器調整	攪拌ブローア 分解整備	IRS-150A型ブローア 18m3/min	台	台		1	1				

レベル1（工種区分）運転管理業務				レベル2（工種）運転管理業務				数 量 集 計 表			
レベル3 種 別	レベル4 細 目	レベル5 規 格	積算用 単 位	数量計算 用単位	数 量 区 分	再計	合計			内訳数量表 別紙	備 考
緊急時等対応	緊急時対応	普通作業員	人	人		2	2				概数
	緊急時対応	軽作業員	人	人		2	2				概数
	緊急時対応	設備機械工	人	人		2	2				概数
	緊急時対応	電工	人	人		2	2				概数
外観機能点検	基本料金	自動火災報知設備	回	回		1	1				
	受信機	P型I級、10回線	回	回		1	1				
	感知器	差動式	回	回		1	1				
	感知器	定温式	回	回		1	1				
	煙感知器	光電式スポット型 1種 非蓄積型 露出	回	回		1	1				
	発信器	P型I級	回	回		1	1				
	音響装置		回	回		1	1				
	表示灯		回	回		1	1				
	電源装置	常用、交流電源	回	回		1	1				
	電源装置	予備、蓄電池	回	回		1	1				
	基本料金 機器(外観)点検	消火器	回	回		1	1				
	粉末消火器 機器(外観)点検	畜圧式	回	回		1	1				

レベル1 (工種区分) 運転管理業務					レベル2 (工種) 運転管理業務					数 量 集 計 表	
レベル3 種 別	レベル4 細 目	レベル5 規 格	積算用 単 位	数量計算 用単位	数 量 区 分	再計	合計			内訳数量表 別紙	備 考
総合点検	基本料金	自動火災報知設備	回	回		1	1				
	受信機	P型1級, 10回線	回	回		1	1				
	感知器	差動式	回	回		1	1				
	感知器	定温式	回	回		1	1				
	煙感知器	光電式スポット型 1種 非蓄積型 露出	回	回		1	1				
	発信器	P型1級	回	回		1	1				
	音響装置		回	回		1	1				
	表示灯		回	回		1	1				
	電源装置	常用, 交流電源	回	回		1	1				
	電源装置	予備, 蓄電池	回	回		1	1				
	基本料金 機器(機能)点検	消火器	回	回		1	1				
	粉末消火器 機器(機能)点検	畜圧式	回	回		1	1				

L 1 運転管理業務		数 量 計 算 表			NO.1
L 2 L 3 L 4 工 種 ・ 種 目 ・ 細 目		規 格	計 算	数 量	単 位
運転管理業務					
運転監視業務					
運転監視員	昼間業務	R6 運転管理予定表より	= 10	10	日
運転監視員	2 4 時間連続業務	R6 運転管理予定表より	= 106	106	日
場内作業業務					
場内作業員	昼間業務	R6 運転管理予定表より	= 10	10	日
場内作業員	2 4 時間連続業務	R6 運転管理予定表より	= 106	106	日
水質試験業務					
毎日試験	毎日	106日(運転日数) × 1回/日	= 106	106	回
一般試験	週 1 回	106日(水質試験期間) / 7日/週 × 1回/週	= 15	15	回
精密試験	期間中 2 回	(水質試験一覧表より)	= 2	2	回
通日試験	期間中 1 回	(水質試験一覧表より)	= 1	1	回
車両誘導業務					
車両誘導員	交通誘導警備員 B (昼間業務)	R6 運転管理予定表より	= 91	91	人
車両誘導員	交通誘導警備員 B (夜間業務)	別紙 1 より	= 29	29	人

L 1 運 転 管 理 業 務		数 量 計 算 表			NO.2
工 種 ・ 種 目 ・ 細 目 L2 L3 L4		規 格	計 算	数 量	単 位
消耗品					
Vベルト	5 V 800 (攪拌ブロー)	消耗品一覧表より	= 6	6	本
Vベルト	B-67 (池排水ポンプ)	消耗品一覧表より	= 4	4	本
Vベルト	A-48 (ポンプ室排気ファン)	消耗品一覧表より	= 6	6	本
Vベルト	A-37 (管廊排気ファン)	消耗品一覧表より	= 6	6	本
Vベルト	A-32 (電気室給気ファン)	消耗品一覧表より	= 1	1	本
オイル	ISO VG-68 (攪拌ブロー)	消耗品一覧表より	= 1	1	缶
オイル	ISO VG-46 (池排水ポンプ)	消耗品一覧表より	= 1	1	缶
オイル	ISO VG-32 (床排水ポンプ)	消耗品一覧表より	= 1	1	缶
ETカートリッジ	トナーカートリッジ335e (イエロー)	消耗品一覧表より	= 0	0	本
ETカートリッジ	トナーカートリッジ335e (マゼンタ)	消耗品一覧表より	= 0	0	本
ETカートリッジ	トナーカートリッジ335e (シアン)	消耗品一覧表より	= 0	0	本
ETカートリッジ	トナーカートリッジ335e (ブラック)	消耗品一覧表より	= 1	1	本
暖房用燃料費	灯油	別紙1より	= 348	348	L
次亜塩素酸ソーダ	次亜塩素酸ソーダ(12%)	別紙1より	= 9,135.0	9,135.0	kg
消臭剤		機械保守管理集計表より	= 20	20	kg

L 1 L 2 L 3 L 4 L 2 L 3 L 4		数 量 計 算 表			NO.3	
工種・種目・細目		規格	計算	数量	単位	
構内除雪						
搬入路除雪		除雪ドーザ 2.1m3級	別紙1より	= 37.7	37.7	回
搬入路路面整正		除雪ドーザ 2.1m3級 除雪グレーダ3.7m級	別紙1より	= 0.5	0.5	回
構内除雪		スノーローダ0.4m3級 損料	運転日数	= 106	106	供用日
構内除雪		スノーローダ0.4m3級 運転費	別紙1より	= 247.0	247.0	回
防滑用資材						
焼砂		20kg/袋	別紙1より	= 37	37	袋
塩化カルシウム		25kg/袋	別紙1より	= 43	43	袋
機器類保守点検						
機器類保守点検 (機動点検)		普通作業員	機械保守管理集計表より	= 5	5	人
機器類保守点検 (機動点検)		設備機械工	機械保守管理集計表より	= 5	5	人
機器類保守点検 (総点検)		普通作業員	機械保守管理集計表より	= 12	12	人
機器類保守点検 (総点検)		設備機械工	機械保守管理集計表より	= 12	12	人
機器類保守点検 (総点検)		電工	機械保守管理集計表より	= 12	12	人
消臭剤散布		軽作業員	機械保守管理集計表より	= 2	2	人
融雪槽内清掃機器操作						
機器類動作確認		電工	機械保守管理集計表より	= 4	4	人
機器調整						
攪拌ブロー 分解整備		IRS-150A型ブロー 18m3/min	別紙1より	= 1	1	台

L 1 ----- L2 L3 L4 ----- L2 L3 L4		数 量 計 算 表			NO.6
工種・種目・細目		規格	計算	数量	単位
煙感知器取り替え					
煙感知器		光電式スポット型 1種 非蓄積型 露出	消防用設備等集計表より = 1	1	個
保守管理					
保守管理		軽作業員	消防用設備等集計表より = 2	2	人
融雪槽電気機器保守点検					
保守技術者			電気機器点検集計表より = 9	9	人
保守技術員			電気機器点検集計表より = 18	18	人

R6 運転管理予定表

11月			1	2	3	4	5	6	7	8	9	10	11	12	13	14	15	16	17	18	19	20	21	22	23	24	25	26	27	28	29	30	計	累計
運転監視	投雪受入前準備 (槽内水張)	昼 間																															1 日	1 日
	投雪受入	24時間																															0 日	0 日
場内作業	投雪受入前準備 (槽内水張)	昼 間																															1 日	1 日
	投雪受入	24時間																															0 日	0 日
車輛誘導	投雪受入	24時間																															0 日	0 日

1 2 月			1	2	3	4	5	6	7	8	9	10	11	12	13	14	15	16	17	18	19	20	21	22	23	24	25	26	27	28	29	30	31	計	累計
運転監視	投雪受入前準備	昼 間																																4 日	5 日
	投雪受入	24時間																																27 日	27 日
場内作業	投雪受入前準備	昼 間																																4 日	5 日
	投雪受入	24時間																																27 日	27 日
車輛誘導	投雪受入																																	12 日	12 日

1月			1	2	3	4	5	6	7	8	9	10	11	12	13	14	15	16	17	18	19	20	21	22	23	24	25	26	27	28	29	30	31	計	累計
運転監視		昼 間																																0 日	5 日
	投雪受入	24時間																																31 日	58 日
場内作業		昼 間																																0 日	5 日
	投雪受入	24時間																																31 日	58 日
車輛誘導	投雪受入																																	31 日	43 日

2月			1	2	3	4	5	6	7	8	9	10	11	12	13	14	15	16	17	18	19	20	21	22	23	24	25	26	27	28			計	累計
運転監視		昼 間																															0 日	5 日
	投雪受入	24時間																															28 日	86 日
場内作業		昼 間																															0 日	5 日
	投雪受入	24時間																															28 日	86 日
車輛誘導	投雪受入																																28 日	71 日

3月			1	2	3	4	5	6	7	8	9	10	11	12	13	14	15	16	17	18	19	20	21	22	23	24	25	26	27	28	29	30	31	計	累計
運転監視	後片付（排水・機器類点検）	昼 間																																5 日	10 日
	投雪受入	24時間																																20 日	106 日
場内作業	後片付（排水・機器類点検）	昼 間																																5 日	10 日
	投雪受入	24時間																																20 日	106 日
車輛誘導	投雪受入																																	20 日	91 日

※運転管理日数については特記仕様書に基づき変更もあり得る。

水質試験一覧表

	項 目	毎日試験 (1計測1時間)	一般試験	精密試験	通日試験 (2H毎に24H測定)
		(毎日)	(週 1 回)	(期間中 2 回)	(期間中 1 回)
1	水温	○	○	○	○ (12検体)
2	外観	○	○		○ (12検体)
3	臭気	○	○		○ (12検体)
4	透視度		○		○ (12検体)
5	PH	○	○	○	○ (12検体)
6	濁度	○	○		○ (12検体)
7	SS		○		○ (12検体)
8	BOD		○		○ (12検体)
9	大腸菌群		○		○ (12検体)
10	n-ヘキサン抽出物質		○	○	○ (12検体)
11	銅			○	
12	亜鉛			○	
13	溶解性鉄			○	
14	溶解性マンガン			○	
15	フッ素			○	
16	カドミウム			○	
17	シアン			○	
18	鉛			○	
19	ヒ素			○	
20	水銀			○	

消耗品一覧表

消 耗 品		使用場所	使用数	台数	使用数計	単位	数量	備考
V ベ ル ト	5V-800	攪拌ブロー	3本	2台	6本	本	6	
	B-67	池排水ポンプ	4本	1台	4本	本	4	
	A-48	ポンプ室排気	各2本	3台	6本	本	6	
		除塵機室給気・排気						
	A-37	ポンプ室給気	2本	5台	6本	本	6	
		管廊給気・排気	各1本					
		ブロー室給気・排気						
A-32	電気室給気ファン	1本	1台	1本	本	1		
オ イ ル	ISO VG-68	攪拌ブロー	7L	2台	14L	缶	1	20L缶購入
	ISO VG-46	池排水ポンプ	2L	1台	2L	缶	1	20L缶購入
	ISO VG-32	床排水ポンプ	2L	2台	4L	缶	1	20L缶購入
グ リ ー ス	0号	スカム流出ゲート	4.5kg	1台	4.5kg	kg	0	過年度業務にて購入したものが在庫過多のため、既存のものを使用する。
	1号	流出可動堰・(除塵機)	0.4kg・(適量)	4台・(2台)	2kg	kg	0	
	2号	スカム分離機	0.4kg	1台	0.4kg	kg	0	
E T カ ー ト リ ッ ジ	トナーカートリッジ335e(イエロー)	Canon—LBP841C	1本	1台	1本	本	0	コピー機がトナーの寿命等で印刷不可になった場合に計上
	トナーカートリッジ335e(マゼンタ)		1本	1台	1本	本	0	
	トナーカートリッジ335e(シアン)		1本	1台	1本	本	0	
	トナーカートリッジ335e(ブラック)		1本	1台	1本	本	1	

機械保守管理集計表

項 目	作業日数	業務頻度	作業回数	職 種	配置人員	延べ人数	備 考
機器類の保守点検 (機動点検)	1.0日/回	1回/月	= 5回	普通作業員	1人	1.0日/回 × 5回 × 1人 = 5.0人	6月~10月
				設備機械工	1人	1.0日/回 × 5回 × 1人 = 5.0人	
機器類の保守点検 (総点検)	12.0日/回	1回/年	= 1回	普通作業員	1人	12.0日/回 × 1回 × 1人 = 12.0人	11月
				設備機械工	1人	12.0日/回 × 1回 × 1人 = 12.0人	
				電工	1人	12.0日/回 × 1回 × 1人 = 12.0人	
融雪槽内清掃機器操作	1.0日/回	1回/月	1回/月 × 4ヶ月 = 4回	電工	1人	1.0日/回 × 4回 × 1人 = 4.0人	12~3月
緊急時等の対応	0.5日/回	1回/月	1回/月 × 4ヶ月 = 4回	普通作業員	1人	0.5日/回 × 4回 × 1人 = 2.0人	12月~3月
				軽作業員	1人	0.5日/回 × 4回 × 1人 = 2.0人	
				設備機械工	1人	0.5日/回 × 4回 × 1人 = 2.0人	
				電工	1人	0.5日/回 × 4回 × 1人 = 2.0人	
消臭剤散布	1.0日/回	2回/月	2回/月 × 1ヶ月 = 2回	軽作業員	1人	1.0日/回 × 2回 × 1人 = 2.0人	6月

項 目	1回当たり	頻度	作業回数	使用量	備 考
消臭剤散布量	10kg/回	2回/月	2回/月 × 1ヶ月 = 2回	10kg/回 × 2回 = 20kg	6月

【参考】

機器類保守点検(機動点検) 6月～10月実施

点検項目	作業日数(時間)
巡回点検	2時間00分
補記類点検	1時間30分
絶縁抵抗値測定	2時間00分
各室内清掃(施設内含む)	2時間30分
計	8時間00分
作業日数(8時間/日)	1日 00時間00分

融雪槽内清掃機器操作 12月～3月実施

(機器類動作確認及び絶縁抵抗値測定を含む)

点検項目	作業日数(時間)
スカム分離器	2時間00分
自動除塵機	2時間00分
スカム流出ゲート・流入可動堰	2時間00分
排砂用ホイス・チェーンブロック	2時間00分
計	8時間00分
作業日数(8時間/日)	1日 00時間00分

緊急時等の対応

作業日数0.5日、業務頻度1回/月

(作業日数・業務頻度は過去実績を参考としている。)

消臭剤散布量

10kg/回

(1回当たりの散布量は過去実績を参考としている。)

機器類保守点検(総点検) 11月実施

点検項目	作業日数(時間)
運転監視装置	0時間10分
車両監視装置	0時間20分
各プリンター動作確認	0時間20分
監視カメラ動作確認	0時間10分
無停電電源装置	0時間05分
構内電話	0時間05分
床排水ポンプ	3時間00分
流水ポンプ	7時間00分
攪拌ブロワ	7時間00分
スカム分離器	7時間00分
自動除塵機	13時間00分
給水装置	7時間00分
給排気ファン	7時間00分
スカム流出ゲート・流入可動堰	7時間00分
オーバースライダー	3時間30分
水質自動測定器	3時間30分
排砂用ホイス・チェーンブロック	13時間00分
融雪槽内部 機器点検	7時間00分
ハンドホール内部点検	7時間00分
スノーボール設置・撤去	3時間00分
計	96時間10分
作業日数(8時間/日)	12日 00時間10分

消防用設備等集計表

設備等の種類	名 称	規 格	数 量	単 位	摘 要
自動火災報知器設備					
	受信機	P型1級、10回線	1	面	
	感知器	差動式スポット型	1	個	
	感知器	定温式スポット型	7	個	
	煙感知器	光電式	20	個	
	発信器	P型1級	6	個	
	音響装置		6	個	
	表示灯		6	灯	
	常用電源	交流電源	1	組	
	予備電源	蓄電池	1	組	
消火器					
	粉末消火器		13	本	
保守管理					
	保守管理	軽作業員	2	人	12月～3月4回実施 1回4時間計16時間
煙探知機取り替え	光電式スポット型	1種 非蓄積型 露出	1	個	別紙1より

÷ 8h/人 = 2人

旭 川 市

電気機器点検集計表

機 器 名 称		機器数量	保守技術者 (人)	保守技術員 (人)	備 考
融雪槽監視装置	監視装置	1	9	18	
	CRT (ディスプレイ)	1			
	プリンター	1			
	UPS (無停電電源装置)	1			
	I/F用コントローラ	1			
車両監視装置	監視装置	1			
	CRT (ディスプレイ)	1			
	プリンター	1			
	UPS (無停電電源装置)	1			
	プロセス用コントローラ	1			
管理用計算機	管理装置	1			
	CRT (ディスプレイ)	1			
	インターフェイスユニット	1			
	UPS (無停電電源装置)	1			
	カード読取機 (カーゲート)	1			
表示器	案内表示 1	1			
	案内表示 2	1			
	信号機 (両面式)	1			

【参考】

電気機器点検

点検項目		作業日数(時間)
融雪槽監視装置	監視装置	6時間00分
	CRT (ディスプレイ)	2時間00分
	プリンター	4時間00分
	UPS (無停電電源装置)	5時間00分
	I/F用コントローラ	4時間00分
車両監視装置	監視装置	6時間00分
	CRT (ディスプレイ)	2時間00分
	プリンター	4時間00分
	UPS (無停電電源装置)	5時間00分
	プロセス用コントローラ	4時間00分
管理用計算機	管理装置	6時間00分
	CRT (ディスプレイ)	2時間00分
	インターフェイスユニット	4時間00分
	UPS (無停電電源装置)	5時間00分
	カード読取機 (カーゲート)	6時間00分
表示器	案内表示 1	2時間00分
	案内表示 2	2時間00分
	信号機 (両面式)	3時間00分
計		72時間00分
作業日数(8時間/日)		9日

※1日当たりの配置人数、保守技術者1人・保守技術員2人は過去実績より。

【別紙1】

車両誘導業務

	令和 3年	令和 4年	令和 5年	平均
車両誘導員(夜間業務)	39人	27人	21人	29人

暖房用燃料

暖房使用期間	使用日数	1日当り平均消費量	灯油使用量
11/30～3/25	116 日	3 L/日	348 L

構内除雪

	除雪機械	供用日数 (日)	標準除雪回数 (回)				標準作業時間 (h)
			令和 3年	令和 4年	令和 5年	平均回数	
搬入路除雪	除雪ドーザ(アングリング2.1m3級)	—	33	44	36	37.7	※1 1.6
搬入路路面整正	除雪ドーザ(アングリング2.1m3級)	—	0.5	0	1	0.5	※1 0.5
	除雪グレーダ (3.7m3級)	—					
構内除雪	スノーローダ (0.4m3級)	106	186	238	317	247.0	※1 0.7

※1 過去の実績より

防滑用資材

種 類	令和 3年	令和 4年	令和 5年	平均
焼き砂 (20kg/袋)	39袋	29袋	44袋	37袋
塩化カルシウム	37袋	50袋	43袋	43袋

次亜塩素酸ソーダ

	令和 3年	令和 4年	令和 5年	平均
次亜塩素酸ソーダ (12%)	8,109kg	9,603kg	9,693kg	9,135.0kg

機器調整

機器	
攪拌ブロアー	1台

※機器調整は見積りによる

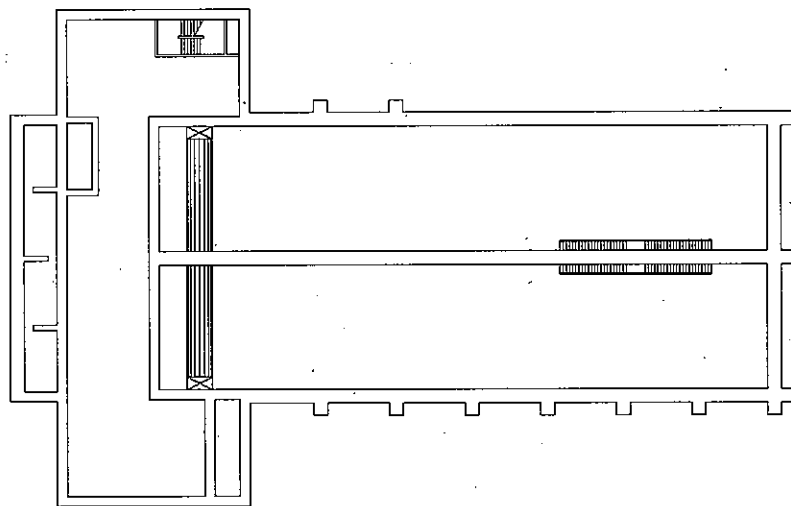
煙感知器

	令和 3年	令和 4年	令和 5年	平均
光電式スポット型	1個	0個	1個	1個

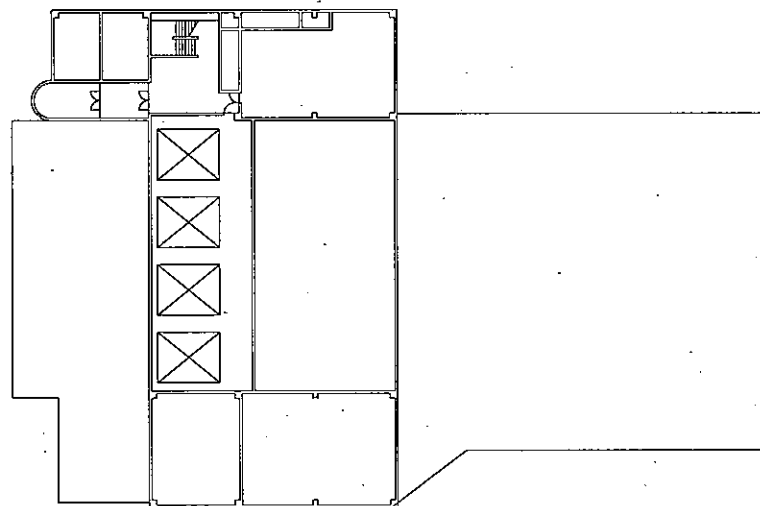
水質分析調査採水箇所図



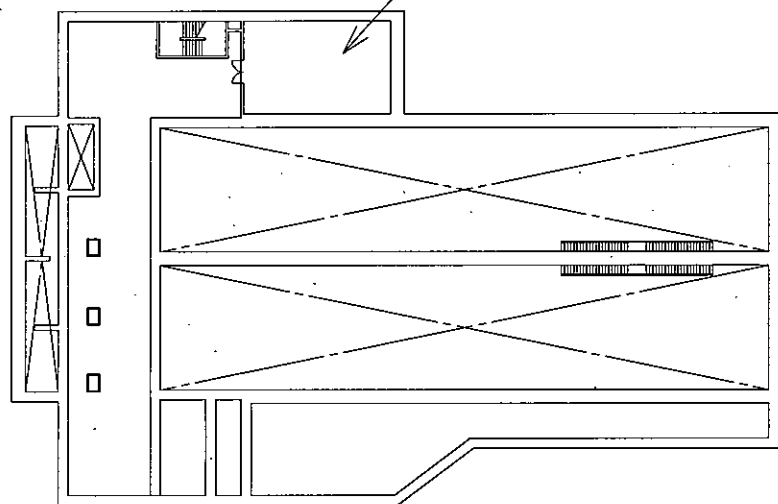
地下2階



地上1階

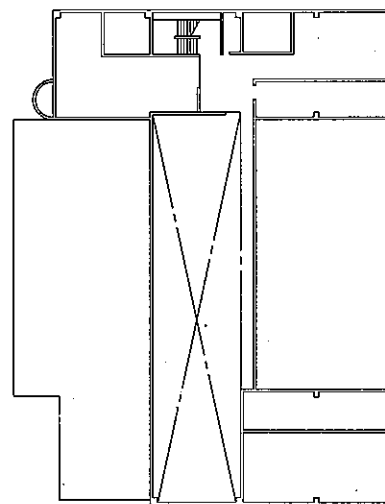


地下1階



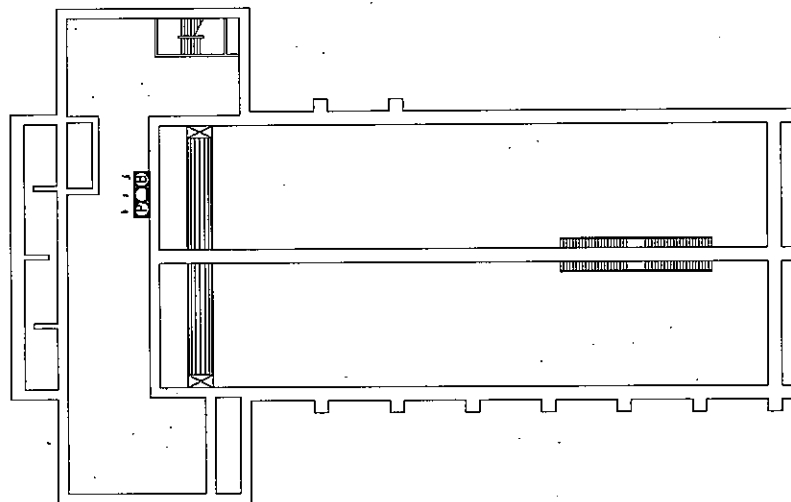
攪拌ブロー分解整備 1台

地上2階

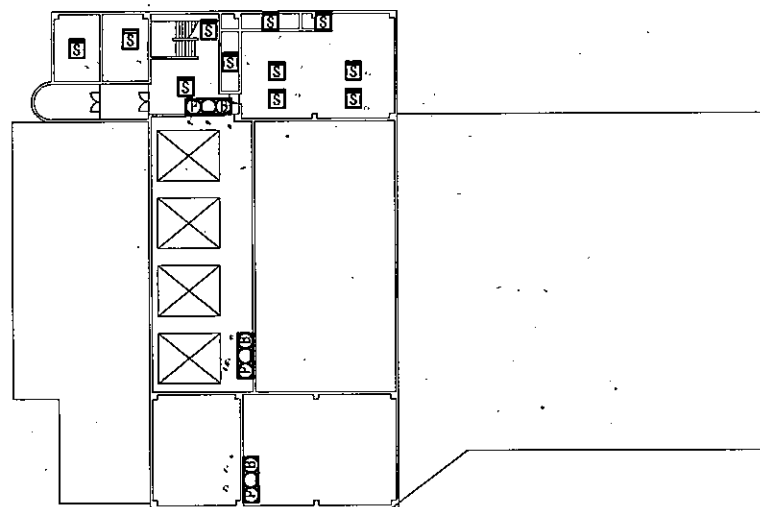


年 度	令和6年度		
路 線 名			
工 事 名	西部融雪槽運転管理業務委託		
図 面 名	機械調整箇所図		
縮 尺	1/600	図面番号	1
設計年月日	令和 6年 4月 日		
旭川市土木事業所			

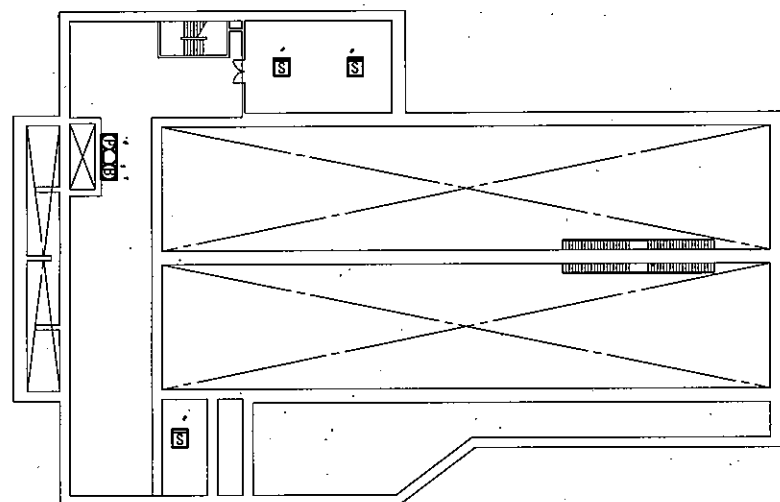
地下2階



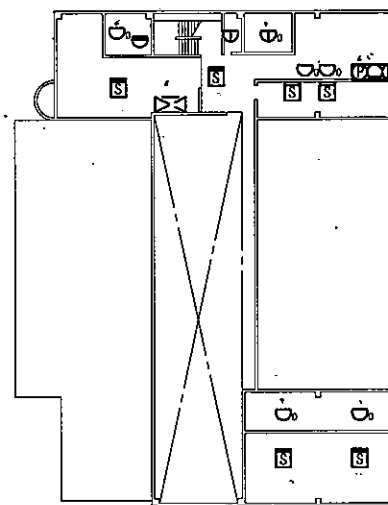
地上1階



地下1階



地上2階



凡	例
⊗	受信機 P型1級10回線
Ⓢ	発信機 P型1級 埋込型
Ⓟ	音響装置 150φ
○	表示灯 DC24V
▽	感知器 差動式スポット 2種
○	感知器 定温式スポット 特殊
▽	感知器 定温式スポット 防水 1種
○	感知器 定温式スポット 防水 特殊
Ⓢ	感知器 光電式スポット型 1種

消火器 13本、
常用電源 1組、
予備電源 1組、

年 度	令和6年度
路 線 名	
工 事 名	西部融雪情報運転管理業務委託
図 面 名	消防用設備配置図
縮 尺	1/600
図面番号	2
設計年月日	令和6年4月 日
旭川市土木事業所	