

閲覧用(副本)

令和 6 年 度

業務番号 第 号

公 示 用 設 計 図 書

永山地区ほか街路灯等維持管理業務委託

設計書

注) 公示用設計図書と同時に掲示する設計書(工事内訳書)は、あくまでも
参考資料でありますので、契約上何ら拘束力を有するものではありません。

旭川市土木部
土木事業所

積 算 情 報

設 計 年 月 日	令和 年 月 日	
設 計 者 名		
審 査 年 月 日	令和 年 月 日	
審 査 者 氏 名		
履行期間(業務履行期限)	日間(着手の日から 令和7年 3 月 31 日まで)	
適 用 単 価	一般土木 令和 6 年 4 月 5 日	
	石 材	57
	生 コ ン	05
	合 材	01
適 用 工 種	道路維持管理業務	

旭 川 市

土木事業所
業務設計一覧表

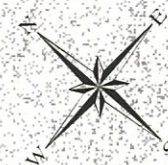
上段：当初
下段：変更

A 設計金額 (請負対象金額)	円
B 内消費税額 及び地方消費税の額	円
C 入札書比較金額 (C = A - B)	円

事業名 (工種)	道路橋りょう維持費	業務概要
路線種別	7B-0-0-1ほか	街路灯維持管理業務 一式
路線名	新富・永山町道路線	
業務名	永山地区ほか街路灯等維持管理業務委託	電熱式ロードヒーティング維持管理業務 一式
		電気設備維持管理業務 一式
業務箇所	旭川市永山1条1丁目ほか	
支払い方法	2回後払い	

旭川市

位置図

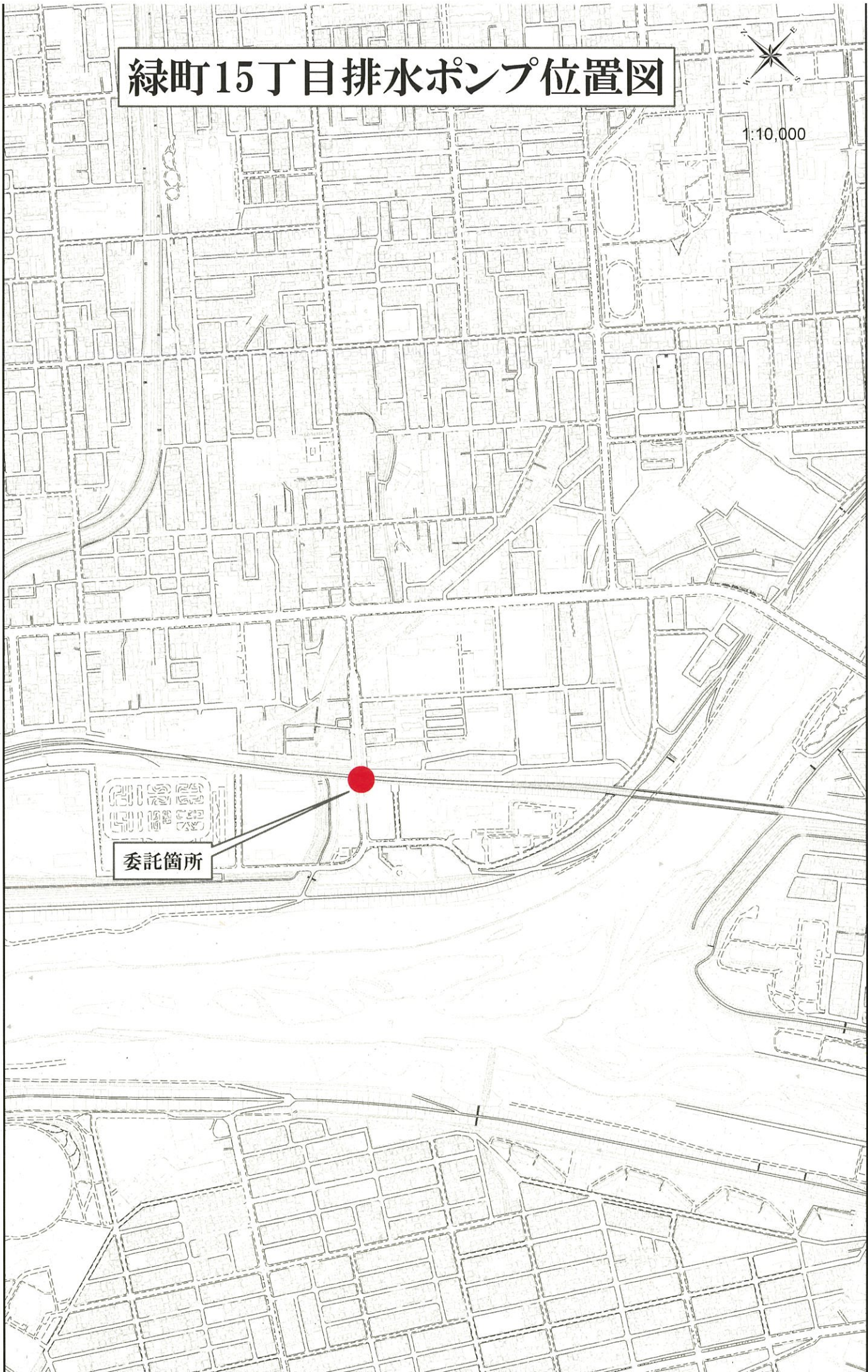


1:200,000

緑町15丁目排水ポンプ位置図



1:10,000



委託箇所

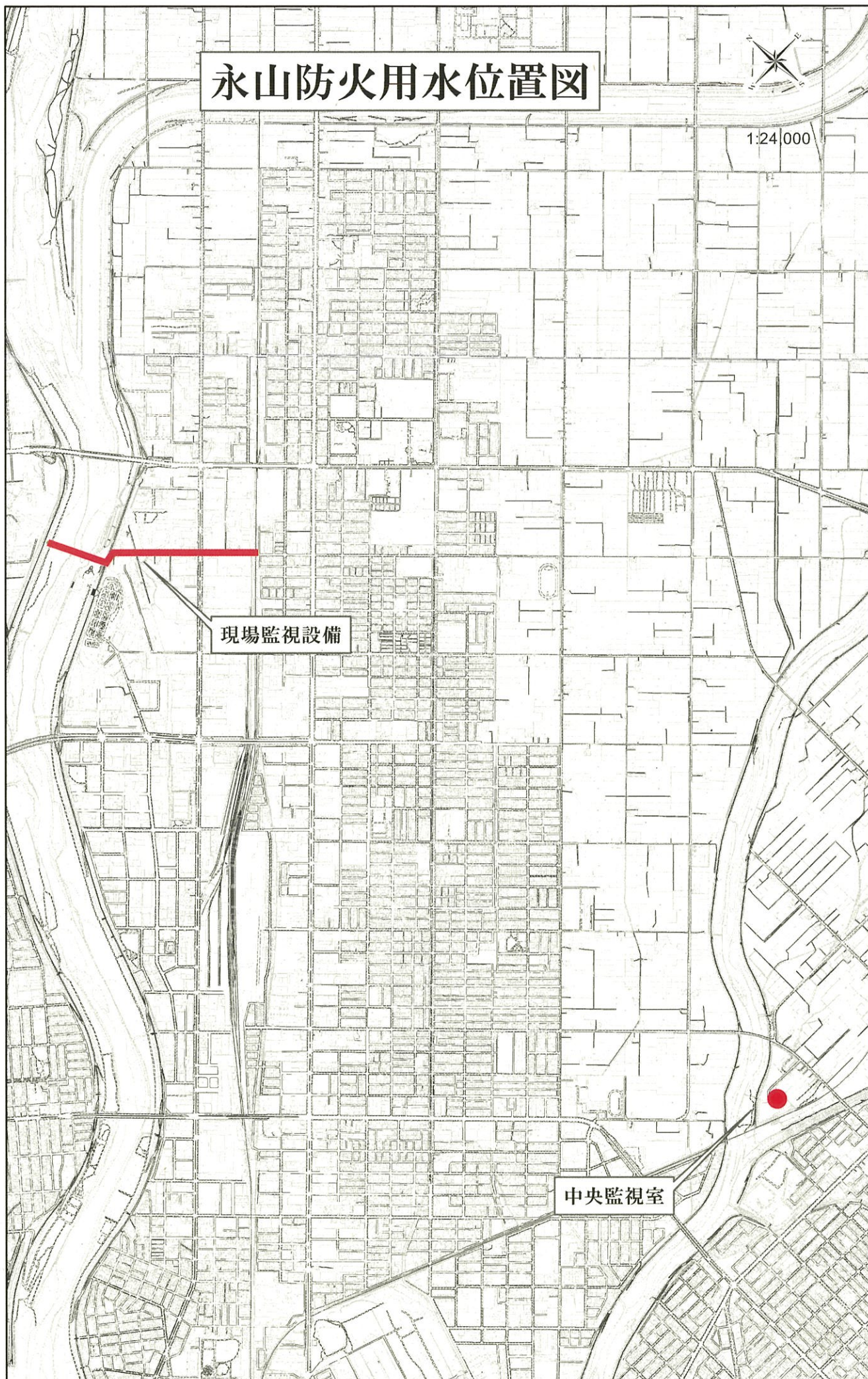
永山防火用水位置図



1:24,000

現場監視設備

中央監視室



現場説明書

業務名 永山地区ほか街路灯等維持管理業務委託

◎履行期間 履行期間は、令和6年着手の日 から 令和7年3月31日 までとする。

◎委託関係書類の作成

労働者災害補償保険関係成立証明書、業務工程表、業務処理責任者指定通知書、業務別責任者及び現場担当者届、経歴書、履行体系図、履行体制台帳、再委託承諾願、再委託契約書等の写し及び業務対応連絡簿は、遅滞なく担当職員に提出すること。

◎業務計画書

業務に先立ち、業務計画書を作成し、担当職員に提出して承諾を得ること。なお、地下埋設物位置及び支障物件打合せを各関係機関と速やかに行うこと。

◎交通事故と労働災害の防止

業務履行に当たり、特記仕様書及び旭川市業務委託標準仕様書を熟読の上、交通事故と労災の防止に努め、万一事故が発生した場合は、速やかに適正な処置を行い、書面で報告すること。

◎交通誘導警備員の配置

一現場に交通誘導警備員を2名以上配置する場合、又は市街地及び公安委員会が認定する検定合格警備員の配置を必要とする路線(平成18年北海道旭川方面公安委員会告示第46号)に係る現場で作業する場合は、1名以上の有資格者(交通誘導警備検定合格者1級又は2級)を配置すること。

上記条件を満たす中で、有資格者以外を配置する場合は、特記仕様書に定められた資格要件を満足する者を配置すること。

なお、交通誘導警備員を警備会社に委託する場合は、元請け業者から委託する。

◎季節労働者等の雇用

業務の履行において、職業安定機関と密接に連携して、季節労働者等の雇用拡大に努めること。

◎建退共等の加入及び証紙の交付について

建設業退職金共済又は中小企業退職金組合の掛金収納届は、業務に先立ち速やかに担当職員に提出すること。また、証紙の交付は、就労者の申し出により、就労場所で即時交付できるように考慮し、現場事務所等に証紙交付場所の表示を行うこと。

◎道産資材の使用

本委託は、地域産業経済の活性化を図るため、地元資材・製品、道産資材・製品を優先的に使用し、資材等の入手に当たっては地元の流通機構を通じるものとする。

◎火災の予防について

溶接機、ヒーター類、溶剤系塗装、可燃性業務用資材等については、整備点検、室内換気、消化器の設置など火災予防に適切な措置を講ずること。また、養生等に使用する業務用シートは防災性能を有するものを使用すること。

◎保険

受託者は、業務の履行のため使用する車両について、自動車損害賠償責任保険に定める責任保険のほか自動車保険普通保険(任意保険)に加入しなければならない。任意保険については、対人賠償保険無制限、対物賠償保険無制限とする。

◎その他

◎質問事項

設計図及び積算に当たっての質問は、契約課様式「質疑応答書」を使用し、次により提出すること。

◆提出期限

入札参加資格確認結果通知をした日の翌日から起算して休日を除き2日を経過する日の午後5時まで
(提出期限までに提出のない場合は当委託について「質問なし」とみなす。)

◆宛 先 旭川市長

◆提出先 土木部 土木総務課 TEL25-9700(直通)

特 記 仕 様 書

1 総 則

- 1-1 本仕様書は、旭川市が発注する業務委託に適用するものとし、永山地区ほか街路灯等維持管理業務委託に適用する。
- 1-2 業務の履行に当たっては、本仕様書及び「公示用設計図書」に基づき実施するものとする。
- 1-3 この公示用設計図書のうち設計書(設計内訳書)に記載されている数量は、ロス分や割り増し等は含まないものである。
- 1-4 本仕様書及び公示用設計図書に記載されていない事項については、旭川市業務委託標準仕様書(以下「標準仕様書」という。)によるものとする。なお、標準仕様書は旭川市土木部土木事業所のホームページに収録されているので、確認すること。
- 1-5 この公示用設計図書のうち設計書(設計内訳書)に記載されている数量等は参考資料であって、特記仕様書及び設計図が優先する。内容のいかににかかわらず、参考資料は契約上何らの拘束力を有するものではない。
- 1-6 本仕様書において選択項目となっている場合は、□にレ点を記した箇所が本業務委託に該当するものである。
- 1-7 建設業退職金共済
建設業退職金共済制度に関する資料を標準仕様書の規定に基づき提出すること。
- 1-8 業務委託成果品
本業務委託の成果品提出は電子納品とし、標準仕様書及び別紙成果品一覧表(様式 共-25)によるほか、次のとおり成果品を提出すること。
(1) 電子媒体収納ファイルには、ファイル説明書(様式 共-11)を添付するものとし、ファイル説明書は次の手順で処理すること。
ア 受託者は、業務計画書と同時にファイル説明書を提出する。
イ 委託者は、受託者から受理した書類の日付を記入し決裁をする。
ウ 委託者は、完(修)了の際に受託者に返還する。
(2) CD-Rに収納するデータは、必ずしも委託者又は受託者の決裁をしたものでなくてよい。
(3) 業務履行協議簿は、メール提出することができる。ただし、メールの場合は、担当職員への電話連絡も行うこと。
- 1-9 作業に当たっては、事前に道路状況等を調査し、作業の支障となる物件や施設の破損等がある場合は、担当職員と協議すること。また、人や車の出入り等に関して地先との調整を行うこと。
- 1-10 本仕様書に定めのない事項について疑義が生じた場合は、委託者及び受託者双方で協議の上、決定する。

2 履行条件

☒ 2-1 概数について

概数として扱う数量一覧表に示した数量は概数であり、必要に応じて設計変更するものとする。また、設計に対して過大な出来形数量に変更するものではないことに留意すること。設計変更の詳細は、「4 設計変更」によるものとする。

☒ 2-2 安全対策

当該業務委託は、必要に応じて、☒ 幅員減少、☒ 片側通行止め、☒ 全面通行止め の交通規制を行うものとする。

☒ 2-3 交通誘導警備員について

(1) 交通誘導警備員の配置については、標準仕様書の規定を遵守すること。また、関係書類を速やかに提出すること。

(2) 交通誘導警備員の員数は、交通誘導を要すると想定される主な業務の標準作業日数を用いている。

(3) 当初算出した員数は概数数量であり、担当職員と協議の上、設計変更の対象とする。

☒ 2-4 履行期間

本業務委託の履行期間は 令和6年着手の日 から 令和7年3月31日 までとする。

☒ 2-5 建設副産物・廃棄物処理

(1) 本業務委託の建設副産物・廃棄物の種類及び数量は、別表「建設副産物・廃棄物処理一覧表」のとおりとする。

(2) 業務の履行に当たり、受託者が処理できない廃棄物が発生した場合は、速やかに担当職員と協議すること。

(3) 建設副産物・廃棄物の処理は、次の「建設副産物・廃棄物処理一覧表」によるものとする。ただし、「処分場又は運搬先」など変更となる場合がある。その場合、委託者と受託者で履行協議を交わすこと。

なお、「処分場又は運搬先」の欄に任意と記載されている箇所は、「土木工事用特記仕様書(旭川市土木部土木建設課) 2 施工条件(共通) (5) 建設副産物・廃棄物関係」を参考とすること。

建設副産物・廃棄物処理一覧表

業務内容	廃棄物の種類	分類	排出事業者	収集・運搬	処分場又は運搬先	予定数量	運搬距離	性状	荷 姿
街路灯補修・交換	蛍光灯	産廃	受託者	受託者	野村興産(株)イムカ鉱業所	3 kg	100 km	固形状	バラ積み又は袋入り
	ナトリウム灯	産廃	受託者	受託者	野村興産(株)イムカ鉱業所	8 kg	100 km	固形状	バラ積み又は袋入り
	水銀灯	産廃	受託者	受託者	野村興産(株)イムカ鉱業所	16 kg	100 km	固形状	バラ積み又は袋入り
	安定器	産廃	受託者	受託者	任意	315 kg	20 km	固形状	バラ積み又は袋入り
機器補修・交換	金属くず・廃プラほか	産廃	受託者	受託者	任意	kg	km	固形状	バラ積み又は袋入り

3 委託料の支払方法

委託料の支払方法は、次のとおりとする。

- ☐ 3-1 4回後払いとし、完(修)了時期は次表のとおりとする。また、支払い割合は1回目から3回目は出来高による額とし、4回目については残額とする。

	完(修)了時期		
1回目	令和	年	月末
2回目	令和	年	月末
3回目	令和	年	月末
4回目	令和	年	月末

- ☒ 3-2 2回後払いとし、完(修)了時期は次表のとおりとする。また、支払い割合は1回目は出来高による額とし、2回目については残額とする。

	完(修)了時期		
1回目	令和	6 年 10 月	月末
2回目	令和	7 年 3 月	月末

4 設計変更

- 4-1 本業務委託における業務及び業務の数量は、概数により積算されているため、業務ごとの設計額に達することが見込まれたとき若しくは達したとき又は数量が確定したときは、金額及び数量の変更を行うことができる。

- 4-2 一部又は全ての業務において数量が確定したときに、概数の確定による設計変更を行うものとする。

5 業務内容

☒ 5-1 街路灯等維持管理

本業務は、「標準仕様書 第Ⅱ編 維持管理編 第3章 街路灯等維持管理業務」の規定に基づき実施するものとする。

(1) 本業務における街路灯等の維持管理地区は、次のとおりとする。

- ☐ ア 中央地区
- ☒ イ 永山地区
- ☒ ウ 北星地区
- ☒ エ 神居・神楽地区

(2) 本業務における業務内容は、次のとおりとする。

- ☒ ア 街路灯維持管理業務
- ☒ イ 電熱式ロードヒーティング維持管理業務
- ☒ ウ 永山防火用水監視装置保守点検
- ☒ エ 緑町15丁目排水用水中ポンプ及び電気設備管理

(3) 電熱式ロードヒーティング維持管理における巡視点検は、12月から翌年の2月までは月2回、3月は月1回行うものとする。

☒ 5-2 その他

(1) 業務の履行に当たり、電気契約の変更が掃除他場合は、速やかに契約変更を行い、関係書類を提出するものとする。

概数として扱う数量一覧表

		工事名	永山地区ほか 街路灯等維持管理業務委託	当初	事業区分	道路維持・修繕		
					工事区分	街路灯等維持管理業務		
工事区分・工種・種別・細別			規格	単位	前回数量	今回数量	数量増減	摘要
街路灯等維持管理業務				式		1		
街路灯維持管理業務				式		1		
街路灯取替				式		1		
水銀灯・ナトリウム灯・自動点滅器取替			2h/8日・h=0.25日(実績)	灯		101		概数
安定器・ブレーカー・グローブ・防水キャッチ取替			2.4h/8日・h=0.30日(実績)	個		60		概数
不点調査			2h/8日・h=0.25日(実績)	灯		10		概数
高所作業車運転費			作業床12m 1回当たり2h(実績)	回		50		概数
ライトバン運転費			1500cc 1回当たり2h(実績)	回		16		概数
不点パトロール			1500cc	h		100		概数
緊急作業			1500cc	h		2		概数
街路灯消耗品				式		1		
ランプ			街路灯用電球K100W(クリプトン電球100W)	灯		0		概数
ランプ			LDA12L-G/100/S-A	灯		1		概数

概数として扱う数量一覧表

		工事名	永山地区ほか 街路灯等維持管理業務委託	当初	事業区分	道路維持・修繕		
					工事区分	街路灯等維持管理業務		
工事区分・工種・種別・細別			規格	単位	前回数量	今回数量	数量増減	摘要
ランプ			FLR40W	灯		4		概数
ランプ			CMF150W	灯		3		概数
ランプ			NH-110FTW-LS～180FTW-LS	灯		16		概数
ランプ			NH-180FTW-LS～250FTW-LS	灯		55		概数
ランプ			LEDライトバルブ S50Wランプ	灯		2		概数
ランプ			LEDライトバルブ S62Wランプ	灯		2		概数
ランプ			LEDライトバルブ 79Wランプ	灯		5		概数
防犯灯			LED防犯灯 7VA	灯		2		概数
防犯灯			LED防犯灯 9VA	灯		8		概数
防犯灯			LED防犯灯 18VA	灯		0		概数
光電式自動点滅器			100V 3A～10A	個		1		概数
光電式自動点滅器			200V 3A～10A	個		2		概数
安全ブレーカー			100V 10A～20A	台		1		概数

概数として扱う数量一覧表

		工事名	永山地区ほか 街路灯等維持管理業務委託	当初	事業区分	道路維持・修繕		
					工事区分	街路灯等維持管理業務		
工事区分・工種・種別・細別			規格	単位	前回数量	今回数量	数量増減	摘要
安全ブレーカー			200V 10A～20A	台		2		概数
防水キャッチ			15A	個		0		概数
安定器			HF-100XN～250XN 100V	個		6		概数
安定器			HF-100XN～250XN 200V	個		5		概数
安定器			HF-300XN～700XN 100V	個		4		概数
安定器			NH-110FTW-LS 200V	個		3		概数
安定器			NH-180FTW-LS～250FTW-LS 200V	個		30		概数
電源ユニット			LEDライトバルブ S50W用	個		2		概数
電源ユニット			LEDライトバルブ S62W用	個		2		概数
電源ユニット			LEDライトバルブ 79W用	個		4		概数
電力柱取り付けバンド				個		1		概数
街路灯処分費				式		1		
ランプ 処分費			蛍光灯 50kg未満	回		1		概数

概数として扱う数量一覧表

		工事名	永山地区ほか 街路灯等維持管理業務委託	当初	事業区分	道路維持・修繕		
					工事区分	街路灯等維持管理業務		
工事区分・工種・種別・細別			規格	単位	前回数量	今回数量	数量増減	摘要
ランプ 処分費			ナトリウムランプ 20kg未満	回		1		概数
ランプ 処分費			ナトリウムランプ 20kg以上～50kg未満	回		0		概数
ランプ 処分費			ナトリウムランプ 50kg以上～100kg未満	回		0		概数
ランプ 処分費			水銀ランプ 20kg未満	回		1		概数
ランプ 処分費			水銀ランプ 20kg以上～50kg未満	回		0		概数
ランプ 処分費			水銀ランプ 50kg以上～100kg未満	回		0		概数
安定器処分費				kg		315		概数
機器処分費				kg		0		概数
ランプ 廃材運搬			小型車(2tクラス)	台		1		概数
安定器廃材運搬			小型車(2tクラス)	台		1		概数
電熱式ロードヒーティング 維持管理業務				式		1		
電熱式ロードヒーティング 点検				式		1		
始業時点検作業			1箇所1.0hに電工2人(実績)	箇所		64		概数

概数として扱う数量一覧表

		工事名	永山地区ほか 街路灯等維持管理業務委託	当初	事業区分	道路維持・修繕		
					工事区分	街路灯等維持管理業務		
工事区分・工種・種別・細別			規格	単位	前回数量	今回数量	数量増減	摘要
巡視点検			1箇所0.5hに電工2人(実績)	箇所		448		概数
異常時点検			1箇所2.0hに電工2人(実績)	箇所		2		概数
終業時点検作業			1箇所1.0hに電工1人(実績)	箇所		64		概数
緊急作業				hr		12		概数
休止看板設置				箇所		0		概数
休止看板撤去				箇所		0		概数
看板運搬			2tDT	台		0		概数
電熱式ロードヒーティング 部品取替				式		1		
ヒーティング 発熱線			ヒューズ5cm 布設幅2.5m未満	m2		10		概数
ヒーティング 発熱線			ヒューズ7cm 布設幅2.5m以上	m2		6		概数
耐熱リードケーブル(地中管内)			HVV 1心 5.5mm2	m		3		概数
耐熱リードケーブル(地中管内)			HVV 1心 8.0mm2	m		0		概数
耐熱リードケーブル(路面サドル止)			HVV 1心 5.5mm2	m		0		概数

概数として扱う数量一覧表

		工事名	永山地区ほか 街路灯等維持管理業務委託	当初	事業区分	道路維持・修繕
					工事区分	街路灯等維持管理業務
工事区分・工種・種別・細別	規格	単位	前回数量	今回数量	数量増減	摘要
耐熱リットケーブル(路面サドル止)	HVV 1心 8.0mm ²	m		2		概数
リットケーブル接続	スリーブ接続	箇所		10		概数
キャブタイヤケーブル(地中管内)撤去・設置	外径11.5mm	m		5		概数
キャブタイヤケーブル(地中管内)撤去・設置	外径12.5mm	m		0		概数
キャブタイヤケーブル(路面サドル止)撤去・設置	外径11.5mm	m		2		概数
キャブタイヤケーブル(路面サドル止)撤去・設置	外径12.5mm	m		0		概数
絶縁ビニルシースケーブル(CV)(地中管内)撤去・設置	600V架橋ポリエチレン 38mm ² 3心 外径25mm	m		11		概数
絶縁ビニルシースケーブル(CV)(地中管内)撤去・設置	600V架橋ポリエチレン 60mm ² 3心 外径31mm	m		5		概数
絶縁ビニルシースケーブル(CVT)(地中管内)撤去・設置	トリプルレックス形架橋ポリエチレン 600V 60mm ² 外径33mm	m		9		概数
温度調節器撤去・設置		台		2		概数
白金温度感知器撤去・設置	PT:100	個		2		概数
路面温度感知器撤去・設置	路面型	個		2		概数
路面水分感知器撤去・設置	水分感知器	個		2		概数

概数として扱う数量一覧表

		工事名	永山地区ほか 街路灯等維持管理業務委託	当初	事業区分	道路維持・修繕		
					工事区分	街路灯等維持管理業務		
工事区分・工種・種別・細別			規格	単位	前回数量	今回数量	数量増減	摘要
降雪感知器撤去・設置			地上型	個		1		概数
電磁接触器撤去・設置			H80C 80/80	個		3		概数
電磁接触器撤去・設置			H100C 100/100	個		6		概数
ブレーカー撤去・取付			30A	個		3		概数
ブレーカー撤去・取付			60A	個		4		概数
ブレーカー撤去・取付			100A	個		2		概数
ブレーカー撤去・取付			250A	個		1		概数
ブレーカー撤去・取付			400A	個		0		概数
SSC撤去・取付			US-H30	個		4		概数
SSC撤去・取付			US-H50	個		4		概数
定格操作電圧撤去・取付			DC12～24V	個		0		概数
舗装補修（常温合材）			アスファルト混合物	t		0.1		概数
舗装版切断				m		0		概数

概数として扱う数量一覧表

		工事名	永山地区ほか 街路灯等維持管理業務委託		当初	事業区分	道路維持・修繕		
						工事区分	街路灯等維持管理業務		
工事区分・工種・種別・細別			規格		単位	前回数量	今回数量	数量増減	摘要
インターロッキングﾌﾞﾛｯｸ撤去・再設置					m2		0		概数
平板・視覚障害者誘導用ﾌﾞﾛｯｸ撤去・再設置					m2		0		概数
ｱｽﾌｧﾙﾄ処分費			ｱｽﾌｧﾙﾄ殻運搬処理 人力 + 2tDT		t		0		概数
ｺﾝｸﾘｰﾄ処分費			ｺﾝｸﾘｰﾄ殻運搬処理 人力 + 2tDT		t		0		概数
地中引込ケーブル維持管理業務					式		1		
地中引込ケーブル移設					式		1		
立上電線管 撤去・設置			ﾗｲﾆﾝｸﾞ鋼管 PLP 36mm(端末ｷｬｯﾌﾟ・異種管接続材・ケーブル表示札含む)		本		0		概数
地中電線管			電線管:FEP 30 ケーブル:CV 2C 5.5mm(土工,舗装版切断・取壊し,埋設ｼｰﾄ敷設含む)		m		0		概数
装柱金具(立上)			IBT-315		個		0		概数
装柱金具(ケーブル)			SFBT-10(ｽﾃﾝﾚｽﾍﾞﾙﾄ,締付金具含む)		個		0		概数
仮設工					式		1		
交通管理工					式		1		
交通誘導警備員A			なし		人日		6		概数

概数として扱う数量一覧表

[illegible]

設計内訳書

工事名	永山地区ほか 街路灯等維持管理業務委託	当 初	事業区分	道路維持・修繕		主たる工種	道路維持工事		
			工事区分	街路灯等維持管理業務		施工地域	補正無し		
工事区分・工種・種別・細別		規格	単位	数量	単価	金額	数量増減	金額増減	摘要
街路灯等維持管理業務			式	1					
街路灯維持管理業務			式	1					
街路灯取替			式	1					
水銀灯・ナトリウム灯・自動点滅器取替		2h/8日・h=0.25日(実績)	灯	101					単-1号 概数
安定器・ブレーカー・グローブ・防水キャッチ取替		2.4h/8日・h=0.30日(実績)	個	60					単-2号 概数
不点調査		2h/8日・h=0.25日(実績)	灯	10					単-3号 概数
高所作業車運転費		作業床12m 1回当たり2h(実績)	回	50					単-4号 概数
ライトン運転費		1500cc 1回当たり2h(実績)	回	16					単-5号 概数
不点パトロール		1500cc	h	100					単-6号 概数
緊急作業		1500cc	h	2					単-7号 概数
街路灯消耗品			式	1					
ランプ		街路灯用電球K100W(クリプトン電球100W)	灯	0					単-8号 概数

設計内訳書

工事名	永山地区ほか 街路灯等維持管理業務委託	当 初	事業区分	道路維持・修繕		主たる工種	道路維持工事		
			工事区分	街路灯等維持管理業務		施工地域	補正無し		
工事区分・工種・種別・細別		規格	単位	数量	単価	金額	数量増減	金額増減	摘要
ランプ		LDA12L-G/100/S-A	灯	1					単-9号 概数
ランプ		FLR40W	灯	4					単-10号 概数
ランプ		CMF150W	灯	3					単-11号 概数
ランプ		NH-110FTW-LS～180FTW-LS	灯	16					単-12号 概数
ランプ		NH-180FTW-LS～250FTW-LS	灯	55					単-13号 概数
ランプ		LEDライトバルブ S50Wランプ	灯	2					単-14号 概数
ランプ		LEDライトバルブ S62Wランプ	灯	2					単-15号 概数
ランプ		LEDライトバルブ 79Wランプ	灯	5					単-16号 概数
防犯灯		LED防犯灯 7VA	灯	2					単-17号 概数
防犯灯		LED防犯灯 9VA	灯	8					単-18号 概数
防犯灯		LED防犯灯 18VA	灯	0					単-19号 概数
光電式自動点滅器		100V 3A～10A	個	1					単-20号 概数

設計内訳書

工事名		当 初		事業区分	道路維持・修繕	主たる工種	道路維持工事	
街路灯等維持管理業務委託				工事区分	街路灯等維持管理業務	施工地域	補正無し	
工事区分・工種・種別・細別	規格	単位	数量	単価	金額	数量増減	金額増減	摘要
光電式自動点滅器	200V 3A～10A	個	2					単-21号 概数
安全ブレーカー	100V 10A～20A	台	1					単-22号 概数
安全ブレーカー	200V 10A～20A	台	2					単-23号 概数
防水キャッチ	15A	個	0					単-24号 概数
安定器	HF-100XN～250XN 100V	個	6					単-25号 概数
安定器	HF-100XN～250XN 200V	個	5					単-26号 概数
安定器	HF-300XN～700XN 100V	個	4					単-27号 概数
安定器	NH-110FTW-LS 200V	個	3					単-28号 概数
安定器	NH-180FTW-LS～250FTW-LS 200V	個	30					単-29号 概数
電源ユニット	LEDライトバルブ S50W用	個	2					単-30号 概数
電源ユニット	LEDライトバルブ S62W用	個	2					単-31号 概数
電源ユニット	LEDライトバルブ 79W用	個	4					単-32号 概数

設計内訳書

工事名	永山地区ほか 街路灯等維持管理業務委託	当 初	事業区分	道路維持・修繕		主たる工種	道路維持工事	
			工事区分	街路灯等維持管理業務		施工地域	補正無し	
工事区分・工種・種別・細別		単位	数量	単価	金額	数量増減	金額増減	摘要
電力柱取り付けバンド		個	1					単-33号 概数
街路灯処分費		式	1					
ランプ 処分費	蛍光灯 50kg未満	回	1					単-34号 概数
ランプ 処分費	ナトリウムランプ 20kg未満	回	1					単-35号 概数
ランプ 処分費	ナトリウムランプ 20kg以上 ～ 50kg未満	回	0					単-36号 概数
ランプ 処分費	ナトリウムランプ 50kg以上 ～ 100kg未満	回	0					単-37号 概数
ランプ 処分費	水銀ランプ 20kg未満	回	1					単-38号 概数
ランプ 処分費	水銀ランプ 20kg以上～ 50kg未満	回	0					単-39号 概数
ランプ 処分費	水銀ランプ 50kg以上～ 100kg未満	回	0					単-40号 概数
安定器処分費		kg	315					単-41号 概数
機器処分費		kg	0					単-42号 概数
ランプ 廃材運搬		台	1					単-43号 概数

設計内訳書

工事名		当 初		事業区分	道路維持・修繕		主たる工種	道路維持工事	
永山地区ほか 街路灯等維持管理業務委託				工事区分	街路灯等維持管理業務		施工地域	補正無し	
工事区分・工種・種別・細別		規格	単位	数量	単価	金額	数量増減	金額増減	摘要
安定器廃材運搬		小型車(2tクラス)	台	1					単-44号 概数
電熱式ロードヒーティング 維持管理業務			式	1					
電熱式ロードヒーティング 点検			式	1					
始業時点検作業		1箇所1.0hに電工2人(実績)	箇所	64					単-45号 概数
巡視点検		1箇所0.5hに電工2人(実績)	箇所	448					単-46号 概数
異常時点検		1箇所2.0hに電工2人(実績)	箇所	2					単-47号 概数
終業時点検作業		1箇所1.0hに電工1人(実績)	箇所	64					単-48号 概数
緊急作業			hr	12					単-49号 概数
休止看板設置			箇所	0					単-50号 概数
休止看板撤去			箇所	0					単-51号 概数
看板運搬		2tDT	台	0					単-52号 概数
電熱式ロードヒーティング 部品取替			式	1					

設計内訳書

工事名	永山地区ほか 街路灯等維持管理業務委託	当 初	事業区分	道路維持・修繕	主たる工種	道路維持工事			
			工事区分	街路灯等維持管理業務		施工地域	補正無し		
工事区分・工種・種別・細別		規格	単位	数量	単価	金額	数量増減	金額増減	摘要
ヒティング 発熱線		ヒッチ5cm 布設幅2.5m未満	m2	10					単-53号 概数
ヒティング 発熱線		ヒッチ7cm 布設幅2.5m以上	m2	6					単-54号 概数
耐熱リッドケーブル(地中管内)		HVV 1心 5.5mm2	m	3					単-55号 概数
耐熱リッドケーブル(地中管内)		HVV 1心 8.0mm2	m	0					単-56号 概数
耐熱リッドケーブル(路面サドル止)		HVV 1心 5.5mm2	m	0					単-57号 概数
耐熱リッドケーブル(路面サドル止)		HVV 1心 8.0mm2	m	2					単-58号 概数
リッドケーブル接続		スリーブ 接続	箇所	10					単-59号 概数
キャブタイヤケーブル(地中管内)撤去・設置		外径11.5mm	m	5					単-60号 概数
キャブタイヤケーブル(地中管内)撤去・設置		外径12.5mm	m	0					単-61号 概数
キャブタイヤケーブル(路面サドル止)撤去・設置		外径11.5mm	m	2					単-62号 概数
キャブタイヤケーブル(路面サドル止)撤去・設置		外径12.5mm	m	0					単-63号 概数
絶縁ビニルシースケーブル(CV)(地中管内)撤去・設置		600V架橋ポリエチレン 38mm2 3心 外径25mm	m	11					単-64号 概数

設計内訳書

工事名 永山地区ほか 街路灯等維持管理業務委託			当 初	事業区分 工事区分	道路維持・修繕 街路灯等維持管理業務	主たる工種 施工地域	道路維持工事 補正無し	
工事区分・工種・種別・細別	規格	単位	数量	単価	金額	数量増減	金額増減	摘要
絶縁ビニルシースケーブル(CV)(地中管内)撤去・設置	600V架橋ポリエチレン 60mm ² 3心 外径31mm	m	5					単-65号 概数
絶縁ビニルシースケーブル(CVT)(地中管内)撤去・設置	トリプルレックス形架橋ポリエチレン 600V 60mm ² 外径33mm	m	9					単-66号 概数
温度調節器撤去・設置		台	2					単-67号 概数
白金温度感知器撤去・設置	PT:100	個	2					単-68号 概数
路面温度感知器撤去・設置	路面型	個	2					単-69号 概数
路面水分感知器撤去・設置	水分感知器	個	2					単-70号 概数
降雪感知器撤去・設置	地上型	個	1					単-71号 概数
電磁接触器撤去・設置	H80C 80/80	個	3					単-72号 概数
電磁接触器撤去・設置	H100C 100/100	個	6					単-73号 概数
ブレーカ撤去・取付	30A	個	3					単-74号 概数
ブレーカ撤去・取付	60A	個	4					単-75号 概数
ブレーカ撤去・取付	100A	個	2					単-76号 概数

設計内訳書

工事名	永山地区ほか 街路灯等維持管理業務委託	当 初	事業区分	道路維持・修繕		主たる工種	道路維持工事		
			工事区分	街路灯等維持管理業務		施工地域	補正無し		
工事区分・工種・種別・細別		規格	単位	数量	単価	金額	数量増減	金額増減	摘要
ﾌﾞﾚｰｶｰ撤去・取付		250A	個	1					単-77号 概数
ﾌﾞﾚｰｶｰ撤去・取付		400A	個	0					単-78号 概数
SSC撤去・取付		US-H30	個	4					単-79号 概数
SSC撤去・取付		US-H50	個	4					単-80号 概数
定格操作電圧撤去・取付		DC12～24V	個	0					単-81号 概数
舗装補修（常温合材）		アスファルト混合物 【アスファルト混合物 】	t	0.1					単-82号 概数
舗装版切断			m	0					単-83号 概数
ｲﾝﾀｰﾛｯｷﾝｸﾞﾌﾟﾛｯｸ撤去・再設置		【砂 洗砂 】	m2	0					単-84号 概数
平板・視覚障害者誘導用ﾌﾟﾛｯｸ撤去・再設置			m2	0					単-85号 概数

設計内訳書

工事名		当 初		事業区分	道路維持・修繕	主たる工種	道路維持工事	
永山地区ほか 街路灯等維持管理業務委託				工事区分	街路灯等維持管理業務	施工地域	補正無し	
工事区分・工種・種別・細別	規格	単位	数量	単価	金額	数量増減	金額増減	摘要
アスファルト処分費	アスファルト殻運搬処理 人力+2tDT 【ダンプトラック【オンロード・ディーゼル】 2t積級】 【タイヤ損耗費 2~3t積級 良好 供用日】 【アスファルト廃材受入費 中間処理施設】	t	0					単-86号 概数
コンクリート処分費	コンクリート殻運搬処理 人力+2tDT 【ダンプトラック【オンロード・ディーゼル】 2t積級】 【タイヤ損耗費 2~3t積級 良好 供用日】 【コンクリート廃材受入費 無筋 】	t	0					単-87号 概数
地中引込ケーブル維持管理業務		式	1					
地中引込ケーブル移設		式	1					
立上電線管 撤去・設置	ライニング 鋼管 PLP 36mm (端末キャップ・異種管接続材・ケーブル表示札含む)	本	0					単-88号 概数
地中電線管	電線管:FEP 30 ケーブル:CV 2C 5.5mm(土工, 舗装版切断・取壊し, 埋設シート敷設含む)	m	0					単-89号 概数
装柱金具(立上)	IBT-315	個	0					単-90号 概数

設計内訳書

工事名		当 初		事業区分	道路維持・修繕	主たる工種	道路維持工事	
街路灯等維持管理業務委託				工事区分	街路灯等維持管理業務	施工地域	補正無し	
工事区分・工種・種別・細別	規格	単位	数量	単価	金額	数量増減	金額増減	摘要
装柱金具(ケーブル)	SFBT-10(ステンレス [®] 10 ^{mm} 締付金具含む)	個	0					単-91号 概数
電気設備維持管理業務		式	1					
永山防火用水監視装置点検		式	1					
精密点検		回	1					単-92号
緑町15丁目排水ポンプ点検		式	1					
精密点検		回	1					単-93号
定期点検		回	3					単-94号
緊急点検		回	1					単-95号
仮設工		式	1					
交通管理工		式	1					
交通誘導警備員A	なし	人日	6					単-96号 概数
交通誘導警備員B	なし	人日	3					単-97号 概数

設計内訳書

工事名	永山地区ほか 街路灯等維持管理業務委託	当 初	事業区分	道路維持・修繕		主たる工種	道路維持工事		
			工事区分	共通仮設費		施工地域	補正無し		
工事区分・工種・種別・細別		規格	単位	数量	単価	金額	数量増減	金額増減	摘要
直接工事費			式	1					
共通仮設費			式	1					
共通仮設費（率計上）			式	1					
純工事費			式	1					
現場管理費			式	1					
工事原価			式	1					
一般管理費等			式	1					
工事価格			式	1					
消費税相当額			式	1					
工事費計			式	1					

共通仮設費

1	主たる工種 単独（当該工事）	道路維持工事	
2	主たる工種 合算工事		
3	対象工事費		
4	直接工事費		
5	準備費（処分費）		
6	事業損失防止施設費		
7	対象工事費に含まれる処分費 単独（追加工事）		
8	現工事		
9	合算工事		
10	非対象額計（ - ）		
11	管理費区分 1		橋梁、P C 桁、門扉、ポンプ等購入費
12	管理費区分 2 , 7		工場原価
13	管理費区分 5		一般管理費等のみ対象額
14	管理費区分 9		間接費非対象額
15	管理費区分 T		全処分費のうち 3 % または 3 0 0 0 万円を超える額
16	対象額支給品（ + ）		
17	無償貸付機械評価額（ + ）		
18	共通仮設費対象額 単独（追加工事）		
19	現工事		
20	合算工事		
21	処分費等を除く共通仮設費対象額 単独（追加工事）		調整工事入力で使用
22	現工事		
23	合算工事		
24	共通仮設費（率分） 率（補正前） 単独（追加工事）	9.66%	指定有り
25	現工事		
26	合算工事		
27	施工地域等補正 単独（追加工事）		*補正係数を乗じる
28	現工事		
29	共通仮設費（率分） 率（補正後）	9.66%	
30	計上額 単独（追加工事）		
31	現工事		
32	合算工事		
33	調整工事計上額		

共通仮設費

34	現場環境改善費対象工事費		
35	直接工事費		
36	非対象額計 (-)		
37	管理費区分 1		橋梁、P C 桁、門扉、ポンプ等購入費
38	管理費区分 2 , 7		工場原価
39	管理費区分 5		一般管理費等のみ対象額
40	管理費区分 9		間接費非対象額
41	管理費区分 T		
42	対象額支給品 (+)		
43	無償貸付機械評価額 (+)		
44	現場環境改善費対象額 (P i) 単独 (追加工事)		
45	現工事		
46	合算工事		
47	現場環境改善費 率 (補正前) 単独 (追加工事)	0%	指定有り
48	現工事		
49	合算工事		
50	施工地域等補正 単独 (追加工事)		
51	現工事		
52	現場環境改善費 率 (補正後)	0%	
53	計上額 単独 (追加工事)		
54	現工事		
55	合算工事		
56	調整工事計上額		
57	共通仮設費 (積上分)		
58	運搬費		
59	準備費・仮設費		
60	事業損失防止施設費		
61	安全費		
62	役務費		
63	技術管理費		
64	営繕費		
65	現場環境改善費		
66	共通仮設費計		

現場管理費

1	主たる工種	道路維持工事	
2	単独（追加工事）純工事費		
3	単独（追加工事）直接工事費		
4	単独（追加工事）共通仮設費		
5	非対象額計（－）		
6	管理費区分 2 , 7		工場原価
7	管理費区分 5		一般管理費等のみ対象額
8	管理費区分 9		間接費非対象額
9	管理費区分 T		全処分費のうち 3 % または 3 0 0 0 万円を超える額
10	対象額支給品（＋）		
11	無償貸付機械評価額（＋）		
12	現場管理費対象純工事費 単独（追加工事）		
13	現工事		
14	合算工事		
15	処分費等を除く 現場管理費対象純工事費		調整工事入力で使用
16	現工事		
17	合算工事		
18	率（補正前） 単独（追加工事）	29.07%	指定有り
19	現工事		
20	合算工事		
21	施工地域等補正 単独（追加工事）		*補正係数を乗じる
22	現工事		
23	施工時期補正		
24	緊急工事補正		
25	真夏日補正		
26	砂防・地すべり補正 単独（追加工事）		
27	現工事		
28	率（補正後）	29.07%	
29	計上額 単独（追加工事）		
30	現工事		
31	合算工事		
32	調整工事計上額		

一般管理費等

事務所名 旭川市土木事業所

工事番号

第 回変更

発注年月

契約区分

主工種

道路維持工事

1	工事原価		
2	純工事費		
3	現場管理費		
4	工期延長等に伴う現場維持費		
5	工場製作原価		
6	非対象額計（ - ）		
7	管理費区分 9		支給品を除く間接費非対象額
8	管理費区分 T		全処分費のうち 3 % または 3 0 0 0 万円を超える額
9	一般管理費等対象工事原価 単独（追加工事）		
10	現工事		
11	合算工事		
12	処分費等を除く 一般管理費等対象工事原価		調整工事入力で使用
13	現工事		
14	合算工事		
15	率（補正前） 単独（追加工事）	21.35%	指定有り
16	現工事		
17	合算工事		
18	前払金支出割合による補正係数 単独（追加工事）		
19	現工事		
20	財団法人等による補正係数 単独（追加工事）		
21	現工事		
22	契約保証に係る一般管理費等対象工事原価（当初設計）		
23	契約保証に係る補正值 単独（追加工事）		
24	一般管理費等 率（補正後）	21.35%	
25	計上額 単独（追加工事）		
26	現工事		
27	合算工事		
28	調整工事計上額		

処 分 費 等 指 定 行 一 覧 表

細別名称	規格	単位	-	-	-
処分費対象名称	処分費対象規格	単位	数量	単価	金額
ランプ 処分費	蛍光灯 50kg未満	回			
ランプ 処分費	蛍光灯 50kg未満 見積策定単価 旭川市土木事業所設計単価 1-22	式	1		
ランプ 処分費	ナトリウムランプ 20kg未満	回			
ランプ 処分費	ナトリウムランプ 20kg未満 見積策定単価 旭川市土木事業所設計単価 1-23	式	1		
ランプ 処分費	ナトリウムランプ 20kg以上～50kg未満	回			
ランプ 処分費	ナトリウムランプ 20kg以上～50kg未満 見積策定単価 旭川市土木事業所設計単価 1-24	式	1		
ランプ 処分費	ナトリウムランプ 50kg以上～100kg未満	回			
ランプ 処分費	ナトリウムランプ 50kg以上～100kg未満 見積策定単価 旭川市土木事業所設計単価 1-25	式	1		
ランプ 処分費	水銀ランプ 20kg未満	回			
ランプ 処分費	水銀ランプ 20kg未満 見積策定単価 旭川市土木事業所設計単価 1-26	式	1		
ランプ 処分費	水銀ランプ 20kg以上～50kg未満	回			
ランプ 処分費	水銀ランプ 20kg以上～50kg未満 見積策定単価 旭川市土木事業所設計単価 1-27	式	1		
ランプ 処分費	水銀ランプ 50kg以上～100kg未満	回			
ランプ 処分費	水銀ランプ 50kg以上～100kg未満 見積策定単価 旭川市土木事業所設計単価 1-28	式	1		
安定器処分費		kg			
安定器処分費	見積策定単価 旭川市土木事業所設計単価 1-29	kg	0.1		

表示されている数量・単価・金額は入力参考値

処 分 費 等 指 定 行 一 覧 表

細別名称	規格	単位	-	-	-
処分費対象名称	処分費対象規格	単位	数量	単価	金額
機器処分費	【産業廃棄物中間処理料金 金属くず付着物有 】	kg			
産業廃棄物中間処理料金 金属くず付着物有		t	100		
アスファルト処分費	アスファルト殻運搬処理 人力+2tDT 【ダンプトラック [オンロード・ディーゼル] 2 t 積級 】【タイヤ損耗費 2 ~ 3 t 積級 良好 供用日 】【アスファルト廃材受入費 中間処理施設 】	t			
アスファルト廃材受入費	中間処理施設	t	100		
コンクリート処分費	コンクリート殻運搬処理 人力+2tDT 【ダンプトラック [オンロード・ディーゼル] 2 t 積級 】【タイヤ損耗費 2 ~ 3 t 積級 良好 供用日 】【コンクリート廃材受入費 無筋 】	t			
コンクリート廃材受入費 無筋		t	100		

表示されている数量・単価・金額は入力参考値

処 分 費 等 指 定 行 一 覧 表

細別名称	規格	単位	-	-	-
処分費対象名称	処分費対象規格	単位	数量	単価	金額

表示されている数量・単価・金額は入力参考値

処分費内諸経費対象額・算出根拠（一般管理費等算出用通常設計書）

P：共通仮設費対象額（処分費算出用） (直接工事費計＋支給品＋事業損失防止施設費＋無償貸付機械等評価額＋共通仮設費対象外額＋その他対象額)	
W：処分費等の占める割合 $W = S / (P + Q)$	
S t：Wが3％相当の処分費等の価格（W＞3％の場合） $S t = (P + Q) \times 3\%$	

S：処分費等の価格	Pに含まれる処分費等	Q：準備費に含まれる処分費等

処分費内諸経費対象額・算出区分

A	「W 3％」かつ 「S 30,000,000」のとき	処分費等（S）の全額を率計算の対象とする
B	「W 3％」かつ 「S > 30,000,000」のとき	処分費等の率計算の対象は3千万円とする
C	「W > 3％」のとき	（S t）を率計算の対象とする。ただし、対象となる金額は3千万円を上限とする

算出区分	処分費に占める諸経費対象額	処分費に占める諸経費対象外額

1次単価表

単-1号

					単価適用年月 歩掛適用年月 労務調整-超過-規制		20240405 20240405 1.000-00000020
名称	水銀灯・ナリム灯・自動点滅器取替				灯		
規格	2h/8日・h=0.25日(実績)				単位	数量	単価
						1	
名称		規格 / 条件	単位	数量	単価	金額	摘要
電工		割増対象賃金比 0.724	人	0.25			R0201 管理費区分 無 二省労務単価
計							
単価							

単-2号

1次単価表

					単価適用年月 歩掛適用年月 労務調整-超過-規制		20240405 20240405 1.000-00000020
名	安定器・ブレーカー・グローブ・防水キャッチ取替				個		
規	2.4h/8日・h=0.30日(実績)				単位	数量	単価
格						1	
名称		規格 / 条件	単位	数量	単価	金額	摘要
電工		割増対象賃金比 0.724	人	0.3			R0201 管理費区分 無 二省労務単価
計							
単価							

単-3号

1次単価表

					単価適用年月 歩掛適用年月 労務調整-超過-規制		20240405 20240405 1.000-00000020	
名称	不点調査				灯	数量	1	単価
規格	2h/8日・h=0.25日(実績)				単位			
名称		規格 / 条件	単位	数量	単価	金額		摘要
電工		割増対象賃金比 0.724	人	0.25				R0201 管理費区分 無 二省労務単価
計								
単価								

1次単価表

単-4号

					単価適用年月 歩掛適用年月 労務調整-超過-規制		20240405 20240405 1.000-00000020
名	高所作業車運転費				回		
規	作業床12m 1回当たり2h(実績)				単位	数量	単価
格						1	
名称		規格 / 条件	単位	数量	単価	金額	摘要
高所作業車(リフト車)運転費		機種区分 = トラック架装・ブームバスケット 型作業床高 1 2 m :	時間	2			DX029000 管理費区分 無 単-98号
計							
単価							

1次単価表

単-5号

					単価適用年月 歩掛適用年月 労務調整-超過-規制		20240405 20240405 1.000-00000020
名称	ライトバン運転費				回		
規格	1500cc 1回当たり2h(実績)				単位	数量	単価
名称		規格 / 条件	単位	数量	単価	金額	摘要
ライトバン二輪駆動		1500cc	h	2			WYB00041 管理費区分 無 単-99号
運転手（一般）		割増対象賃金比 0.816	人	0.25			R0115 管理費区分 無 二省労務単価
電工		割増対象賃金比 0.724	人	0.25			R0201 管理費区分 無 二省労務単価
計							
単価							

1次単価表

単-7号

							単価適用年月 歩掛適用年月 労務調整-超過-規制		20240405 20240405 1.000-00000020		
名称 規格	緊急作業					単位	h	数量	1	単価	
	1500cc										
名称		規格 / 条件		単位	数量	単価		金額		摘要	
ライトバン二輪駆動		1500cc		h	1					WYB00043 管理費区分 無 単-101号	
電工		割増対象賃金比 0.724		人	0.125					R0201 管理費区分 無 二省労務単価	
計											
単価											

単価適用年月	20240405
歩掛適用年月	20240405
労務調整-超過-規制	1.000-00000020

1次単価表

単-9号

単-9号

							単価適用年月 歩掛適用年月 労務調整-超過-規制		20240405 20240405 1.000-00000020		
名称 規格	ランプ					単位	灯	数量	1	単価	
	LDA12L-G/100/S-A										
名称		規格 / 条件		単位	数量	単価		金額		摘要	
LDA12L-G/100/S-A		見積策定単価 旭川市土木事業所設計単価 1-1		灯	1					WYB00016 管理費区分 無	
計											
単価											

1次単価表

単-13号

単-13号

							単価適用年月 歩掛適用年月 労務調整-超過-規制		20240405 20240405 1.000-00000020		
名称 規格	ランプ					単位	灯	数量	1	単価	
	NH-180FTW-LS ~ 250FTW-LS										
名称		規格 / 条件		単位	数量	単価		金額		摘要	
高圧ナトリウムランプ (NHF)		拡散形 NH 1 8 0 F ・ L		個	1					V001327004 管理費区分 無 刊行物単価	
計											
単価											

1次単価表

単-17号

					単価適用年月 歩掛適用年月 労務調整-超過-規制		20240405 20240405 1.000-00000020			
名称	防犯灯				単位	灯	数量	1	単価	
規格	LED防犯灯 7VA				単位		数量			
名称		規格 / 条件		単位	数量	単価	金額		摘要	
LED防犯灯 7VA		見積策定単価 旭川市土木事業所設計単価 1-4		灯	1				WYB00012 管理費区分 1	
計										
単価										

1次単価表

単-23号

					単価適用年月 歩掛適用年月 労務調整-超過-規制		20240405 20240405 1.000-00000020	
名称	安全ブレーカ				単位	台	数量	単価
規格	200V 10A ~ 20A				単位		1	
名称		規格 / 条件	単位	数量	単価		金額	摘要
安全ブレーカ		200V 10A ~ 20A (防水形) 見積策定単価 旭 川市土木事業所設計単価 1-3	台	1				WYB00025 管理費区分 9
計								
単価								

1次単価表

単-25号

					単価適用年月 歩掛適用年月 労務調整-超過-規制		20240405 20240405 1.000-00000020
名	安定器				個		
称					単位	数量	単価
規格	HF-100XN ~ 250XN 100V					1	
名称		規格 / 条件	単位	数量	単価	金額	摘要
安定器 (水銀灯用 一般形)		1 0 0 V 2 0 0 W 高力率 1 灯	個	1			V001312002 管理費区分 無 刊行物単価
計							
単価							

1次単価表

単-27号

					単価適用年月 歩掛適用年月 労務調整-超過-規制		20240405 20240405 1.000-00000020	
名 称	安定器				個			
規 格	HF-300XN ~ 700XN 100V				単位	数量	1	単 価
名称		規格 / 条件	単位	数量	単価	金額	摘要	
安定器 (水銀灯用 一般形)		2 0 0 V 4 0 0 W 高力率 1 灯	個	1			V001312012 管理費区分 無 刊行物単価	
計								
単価								

1次単価表

単-34号

単-34号

							単価適用年月 歩掛適用年月 労務調整-超過-規制		20240405 20240405 1.000-00000020	
名称 規格	ランプ 処分費 蛍光灯 50kg未満					単位	回	数量	1	単価
名称		規格 / 条件		単位	数量	単価		金額		摘要
ランプ 処分費		蛍光灯 50kg未満 見積策定単価 旭川市土木事業所設計単価 1-22		式	1					WYB00033 管理費区分 T
計										
単価										

1次単価表

単-35号

					単価適用年月 歩掛適用年月 労務調整-超過-規制		20240405 20240405 1.000-00000020
名称	ﾌｫﾌﾞ 処分費				回	数量	単価
規格	ﾌｫﾌﾞﾌｫﾌﾞ 20kg未満				単位	1	
名称		規格 / 条件	単位	数量	単価	金額	摘要
ﾌｫﾌﾞ 処分費		ﾌｫﾌﾞﾌｫﾌﾞ 20kg未満 見積策定単価 旭川市 土木事業所設計単価 1-23	式	1			WYB00034 管理費区分 T
計							
単価							

単-36号

1次単価表

単価適用年月
歩掛適用年月
労務調整-超過-規制

20240405
20240405
1.000-00000020

名称 規格	ランプ 処分費					単位	回	数量	1	単価	
	ナトリウムランプ 20kg以上 ~ 50kg未満										
名称		規格 / 条件		単位	数量	単価		金額		摘要	
ランプ 処分費		ナトリウムランプ 20kg以上 ~ 50kg未満 見積策定単価 旭川市土木事業所設計単価 1-24		式	1					WYB00035 管理費区分 T	
計											
単価											

1次単価表

単-37号

単-37号

						単価適用年月 歩掛適用年月 労務調整-超過-規制		20240405 20240405 1.000-00000020			
名称 規格	ランプ 処分費					単位	回	数量	1	単価	
	ナトリウムランプ 50kg以上 ~ 100kg未満										
名称		規格 / 条件		単位	数量	単価		金額		摘要	
ランプ 処分費		ナトリウムランプ 50kg以上 ~ 100kg未満 見積策定単価 旭川市土木事業所設計単価 1-25		式	1					WYB00036 管理費区分 T	
計											
単価											

単-39号

1次単価表

単-39号

						単価適用年月 歩掛適用年月 労務調整-超過-規制		20240405 20240405 1.000-00000020			
名称 規格	リフ 処分費					単位	回	数量	1	単価	
	水銀リフ 20kg以上 ~ 50kg未満										
名称		規格 / 条件		単位	数量	単価		金額		摘要	
リフ 処分費		水銀リフ 20kg以上 ~ 50kg未満 見積策定単価 旭川市土木事業所設計単価 1-27		式	1					WYB00038 管理費区分 T	
計											
単価											

1次単価表

単-40号

単-40号

							単価適用年月 歩掛適用年月 労務調整-超過-規制		20240405 20240405 1.000-00000020		
名称 規格	ﾌｨｯﾌﾟ 処分費					単位	回	数量	1	単価	
	水銀ﾌｨｯﾌﾟ 50kg以上～100kg未満										
名称		規格 / 条件		単位	数量	単価		金額		摘要	
ﾌｨｯﾌﾟ 処分費		水銀ﾌｨｯﾌﾟ 50kg以上～100kg未満 見積策定単価 旭川市土木事業所設計単価 1-28		式	1					WYB00039 管理費区分 T	
計											
単価											

1次単価表

単-42号

					単価適用年月 歩掛適用年月 労務調整-超過-規制		20240405 20240405 1.000-00000020	
名 称	機器処分費				kg			
規 格	【産業廃棄物中間処理料金 金属くず付着物有 】				単位	数量	1	単価
名称		規格 / 条件	単位	数量	単価		金額	摘要
処分費 (t)		【産業廃棄物中間処理料金 金属くず付着物有 】	t	0.001				WB020052 管理費区分 有 単-102号
計								
単価								

1次単価表

単-43号

単-43号

							単価適用年月 歩掛適用年月 労務調整-超過-規制		20240405 20240405 1.000-00000020		
名称 規格	ラフ 廃材運搬					単位	台	数量	1	単価	
	小型車(2tクラス)										
名称		規格 / 条件		単位	数量	単価		金額		摘要	
一般貨物自動車運賃		小型車(2tクラス) 100kmまで		台	1					ZAE3001000 管理費区分 無 その他単価	
計											
単価											

1次単価表

単-45号

					単価適用年月 歩掛適用年月 労務調整-超過-規制		20240405 20240405 1.000-00000020
名称	始業時点検作業				箇所		
規格	1箇所1.0hに電工2人(実績)				数量	1	単価
名称		規格 / 条件	単位	数量	単価	金額	摘要
ライトバン二輪駆動		1500cc	h	1			WYB00044 管理費区分 無 単-103号
電工		割増対象賃金比 0.724	人	0.25			R0201 管理費区分 無 二省労務単価
計							
単価							

1次単価表

単-46号

					単価適用年月 歩掛適用年月 労務調整-超過-規制		20240405 20240405 1.000-00000020
名称	巡視点検				箇所		
規格	1箇所0.5hに電工2人(実績)				数量	1	単価
名称		規格 / 条件	単位	数量	単価	金額	摘要
ライトバン二輪駆動		1500cc	h	0.5			WYB00045 管理費区分 無 単-104号
電工		割増対象賃金比 0.724	人	0.125			R0201 管理費区分 無 二省労務単価
計							
単価							

1次単価表

単-47号

					単価適用年月 歩掛適用年月 労務調整-超過-規制		20240405 20240405 1.000-00000020
名称	異常時点検				箇所		
規格	1箇所2.0hに電工2人(実績)				数量	1	単価
名称		規格 / 条件	単位	数量	単価	金額	摘要
ライトハ`ン二輪駆動		1500cc	h	2			WYB00046 管理費区分 無 単-105号
電工		割増対象賃金比 0.724	人	0.5			R0201 管理費区分 無 二省労務単価
計							
単価							

1次単価表

単-51号

					単価適用年月 歩掛適用年月 労務調整-超過-規制		20240405 20240405 1.000-00000020	
名称	休止看板撤去				箇所	数量	1	単価
規格					単位			
名称		規格 / 条件	単位	数量	単価	金額		摘要
標識板撤去（警戒・規制・指示・路線番号 標識）		施工規模加算 = 2基以下：時間的制約を受け る場合の補正 = 無：夜間作業の補正 = 無：	基	1				WB812210 管理費区分 無 単-109号
計								
単価								

1次単価表

単-54号

単価適用年月	20240405
歩掛適用年月	20240405
労務調整-超過-規制	1.000-00000020

名称	ヒートンク 発熱線				単位	m2	数量	1	単価	
規格	ピッチ7cm 布設幅2.5m以上									
名称		規格 / 条件	単位	数量	単価		金額		摘要	
ロードヒータ熱線		ゴム緩衝型ピッチ 7 c m ロードヒートンク 用	m 2	1					V001552005 管理費区分 無 道建設部策定単価	
ヒートンク エット布設費		布設幅3.2m ~ 3.5m	m2	1					WYB00050 管理費区分 無 単-111号	
舗装版破碎		舗装版種別 = アスファルト舗装版 : 障害等の有無 = 有り : 舗装版厚 = 4cmを超え10cm以下 : 積込作業の有無 = 有り : 費用の内訳 = 全ての費用 :	m 2	1					CB430310 管理費区分 無	
計										
単価										

単-55号

1次単価表

単価適用年月	20240405
歩掛適用年月	20240405
労務調整-超過-規制	1.000-00000020

名称	耐熱リードケーブル(地中管内)			単位	m	数量	1	単価	
規格	HVV 1心 5.5mm2			単位		数量			
名称		規格 / 条件	単位	数量	単価	金額		摘要	
ケーブル及び電線配線		作業種別 = 管内配線：規格 = 5mm以下：作業内容による補正 = 新設：	m	1				WE114000 管理費区分 無 単-112号	
リードケーブル		H . V . V 1芯 x 5 . 5 mm 2 ロードヒューズ用	m	1				V001553002 管理費区分 無 道建設部策定単価	
計									
単価									

単-56号

1次単価表

単価適用年月	20240405
歩掛適用年月	20240405
労務調整-超過-規制	1.000-00000020

名称	耐熱リードケーブル(地中管内)				単位	m	数量	1	単価	
規格	HVV 1心 8.0mm2				単位		数量			
名称		規格 / 条件	単位	数量	単価		金額		摘要	
ケーブル及び電線配線		作業種別 = 管内配線：規格 = 5mm以下：作業内容による補正 = 新設：	m	1					WE114000 管理費区分 無 単-112号	
リードケーブル		H . V . V 1芯 × 8 mm 2 ロードヒティング用	m	1					V001553003 管理費区分 無 道建設部策定単価	
計										
単価										

単-58号

1次単価表

単価適用年月	20240405
歩掛適用年月	20240405
労務調整-超過-規制	1.000-00000020

名称	耐熱リードケーブル(路面サドル止)				単位	m	数量	1	単価	
規格	HVV 1心 8.0mm2				単位		数量			
名称		規格 / 条件	単位	数量	単価		金額		摘要	
リードケーブル		H . V . V 1芯 x 8 mm 2 ロッドヒティング用	m	1					V001553003 管理費区分 無 道建設部策定単価	
電工		割増対象賃金比 0.724	人	0.015					R0201 管理費区分 無 二省労務単価	
計										
単価										

1次単価表

単-59号

単-59号

						単価適用年月 歩掛適用年月 労務調整-超過-規制		20240405 20240405 1.000-00000020			
名称 規格	リードケーブル接続					単位	箇所	数量	1	単価	
	スリーブ接続										
名称		規格 / 条件		単位	数量	単価		金額		摘要	
電工		割増対象賃金比 0.724		人	0.012					R0201 管理費区分 無 二省労務単価	
計											
単価											

単-60号

1次単価表

単価適用年月	20240405
歩掛適用年月	20240405
労務調整-超過-規制	1.000-00000020

名称	キャブタイヤケーブル(地中管内)撤去・設置				単位	m	数量	1	単価	
規格	外径11.5mm				単位		数量			
名称		規格 / 条件	単位	数量	単価		金額		摘要	
ケーブル及び電線配線		作業種別 = 管内配線：規格 = 20mm以下：作業内容による補正 = 新設：	m	1					WE114000 管理費区分 無 単-113号	
ケーブル及び電線配線		作業種別 = 管内配線：規格 = 20mm以下：作業内容による補正 = 撤去（不使用）：	m	1					WE114000 管理費区分 無 単-114号	
キャブタイヤケーブル		2PNCT 3心 2.0mm2 刊行物単価	m	1					WYB00052 管理費区分 無	
計										
単価										

1次単価表

単-61号

単価適用年月	20240405
歩掛適用年月	20240405
労務調整-超過-規制	1.000-00000020

名称	キャブタイヤケーブル(地中管内)撤去・設置				単位	m	数量	1	単価	
規格	外径12.5mm				単位		数量			
名称		規格 / 条件	単位	数量	単価		金額		摘要	
ケーブル及び電線配線		作業種別 = 管内配線：規格 = 20mm以下：作業内容による補正 = 新設：	m	1					WE114000 管理費区分 無 単-113号	
ケーブル及び電線配線		作業種別 = 管内配線：規格 = 20mm以下：作業内容による補正 = 撤去（不使用）：	m	1					WE114000 管理費区分 無 単-114号	
キャブタイヤケーブル		2PNCT 4心 2.0mm2 刊行物単価	m	1					WYB00053 管理費区分 無	
計										
単価										

1次単価表

単-62号

単価適用年月	20240405
歩掛適用年月	20240405
労務調整-超過-規制	1.000-00000020

名称 規格	キャブタイヤケーブル(路面ケーブル止)撤去・設置				単位 m	数量	1	単価	
	外径11.5mm								
名称		規格 / 条件	単位	数量	単価		金額	摘要	
ケーブル及び電線配線		作業種別 = 露出配線：規格 = 20mm以下：作業内容による補正 = 新設：	m	1				WE114000 管理費区分 無 単-115号	
ケーブル及び電線配線		作業種別 = 露出配線：規格 = 20mm以下：作業内容による補正 = 撤去（不使用）：	m	1				WE114000 管理費区分 無 単-116号	
キャブタイヤケーブル		2PNCT 3心 2.0mm2 刊行物単価	m	1				WYB00054 管理費区分 無	
計									
単価									

1次単価表

単-64号

単価適用年月	20240405
歩掛適用年月	20240405
労務調整-超過-規制	1.000-00000020

名称	絶縁ビニルシースケーブル(CV)(地中管内)撤去・設置				単位	m	数量		単価	
規格	600V架橋ポリエチレン 38mm2 3心 外径25mm							1		
名称		規格 / 条件		単位	数量	単価		金額		摘要
ケーブル及び電線配線		作業種別 = 管内配線：規格 = 40mm以下：作業内容による補正 = 新設：		m	1					WE114000 管理費区分 無 単-117号
ケーブル及び電線配線		作業種別 = 管内配線：規格 = 40mm以下：作業内容による補正 = 撤去（不使用）：		m	1					WE114000 管理費区分 無 単-118号
600V架橋ポリエチレン絶縁ビニルシースケーブル(CV)		38mm2 3心 外径25mm 刊行物単価		m	1					WYB00056 管理費区分 無
計										
単価										

1次単価表

単-65号

単価適用年月	20240405
歩掛適用年月	20240405
労務調整-超過-規制	1.000-00000020

名称	絶縁ビニルシースケーブル(CV)(地中管内)撤去・設置				単位	m	数量	1	単価	
規格	600V架橋ポリエチレン 60mm2 3心 外径31mm				単位					
名称		規格 / 条件	単位	数量	単価		金額		摘要	
ケーブル及び電線配線		作業種別 = 管内配線 : 規格 = 40mm以下 : 作業内容による補正 = 新設 :	m	1					WE114000 管理費区分 無 単-117号	
ケーブル及び電線配線		作業種別 = 管内配線 : 規格 = 40mm以下 : 作業内容による補正 = 撤去 (不使用) :	m	1					WE114000 管理費区分 無 単-118号	
600V架橋ポリエチレン絶縁ビニルシースケーブル(CV)		60mm2 3心 外径31mm 刊行物単価	m	1					WYB00057 管理費区分 無	
計										
単価										

1次単価表

単-66号

単価適用年月	20240405
歩掛適用年月	20240405
労務調整-超過-規制	1.000-00000020

名称	絶縁ビニルシースケーブル(CVT)(地中管内)撤去・設置				単位	m	数量		単価	
規格	トリプ レックス形架橋ポリエレン 600V 60mm2 外径33mm							1		
名称		規格 / 条件	単位	数量	単価		金額		摘要	
ケーブル及び電線配線		作業種別 = 管内配線：規格 = 40mm以下：作業内容による補正 = 新設：	m	1					WE114000 管理費区分 無 単-117号	
ケーブル及び電線配線		作業種別 = 管内配線：規格 = 40mm以下：作業内容による補正 = 撤去（不使用）：	m	1					WE114000 管理費区分 無 単-118号	
トリプ レックス形架橋ポリエレン絶縁ビニルシースケーブル(CVT)		60mm2 3心 外径9.3mm 刊行物単価	m	1					WYB00193 管理費区分 無	
計										
単価										

単-68号

1次単価表

					単価適用年月 歩掛適用年月 労務調整-超過-規制		20240405 20240405 1.000-00000020	
名称	白金温度感知器撤去・設置				個			
規格	PT:100				単位	数量	1	単価
名称		規格 / 条件	単位	数量	単価	金額	摘要	
白金温度感知器		外気型(収納箱メッキ仕上含む) 共現一外 ロードレ ーディング用	本	1			ZAC2661000 管理費区分 9 道建設部策定単価	
感知器設置			組	1			WYB00062 管理費区分 無 単-122号	
感知器調整			組	1			WYB00063 管理費区分 無 単-123号	
感知器撤去			組	1			WYB00064 管理費区分 無 単-124号	
舗装版破碎		舗装版種別 = アスファルト舗装版 : 障害等の有無 = 有り : 舗装版厚 = 4cmを超え10cm以下 : 積込 作業の有無 = 有り : 費用の内訳 = 全ての費用 :	m 2	1			CB430310 管理費区分 無	
計								
単価								

1次単価表

単-69号

					単価適用年月 歩掛適用年月 労務調整-超過-規制		20240405 20240405 1.000-00000020
名称	路面温度感知器撤去・設置				個		
規格	路面型				単位	数量	単価
						1	
名称		規格 / 条件	単位	数量	単価	金額	摘要
白金温度感知器		路面型 共現一外 ロードヒーティング用	本	1			ZAC2660000 管理費区分 9 道建設部策定単価
感知器設置			組	1			WYB00065 管理費区分 無 単-125号
感知器調整			組	1			WYB00066 管理費区分 無 単-126号
感知器撤去			組	1			WYB00067 管理費区分 無 単-127号
舗装版破碎		舗装版種別 = アスファルト舗装版 : 障害等の有無 = 有り : 舗装版厚 = 4cmを超え10cm以下 : 積込作業の有無 = 有り : 費用の内訳 = 全ての費用 :	m 2	1			CB430310 管理費区分 無
計							
単価							

1次単価表

単-70号

単価適用年月	20240405
歩掛適用年月	20240405
労務調整-超過-規制	1.000-00000020

名称	路面水分感知器撤去・設置				単位	個	数量	1	単価	
規格	水分感知器									
名称		規格 / 条件		単位	数量	単価		金額		摘要
水分感知器		共現一外 ロードヒーティング 用		個	1					ZAC2658000 管理費区分 9 道建設部策定単価
感知器設置				組	1					WYB00068 管理費区分 無 単-128号
感知器調整				組	1					WYB00069 管理費区分 無 単-129号
感知器撤去				組	1					WYB00070 管理費区分 無 単-130号
舗装版破碎		舗装版種別 = アスファルト舗装版 : 障害等の有無 = 有り : 舗装版厚 = 4cmを超え10cm以下 : 積込作業の有無 = 有り : 費用の内訳 = 全ての費用 :		m 2	1					CB430310 管理費区分 無
計										
単価										

1次単価表

単-71号

単価適用年月	20240405
歩掛適用年月	20240405
労務調整-超過-規制	1.000-00000020

名称	降雪感知器撤去・設置				単位	個	数量	1	単価	
規格	地上型									
名称		規格 / 条件		単位	数量	単価		金額		摘要
降雪検知器		地上型 共現一外 ロードヒーティング 用		個	1					ZAC2663000 管理費区分 9 道建設部策定単価
感知器設置				組	1					WYB00071 管理費区分 無 単-131号
感知器調整				組	1					WYB00072 管理費区分 無 単-132号
感知器撤去				組	1					WYB00073 管理費区分 無 単-133号
計										
単価										

1次単価表

単-73号

					単価適用年月 歩掛適用年月 労務調整-超過-規制		20240405 20240405 1.000-00000020
名称	電磁接触器撤去・設置				個		
規格	H100C 100/100				単位	数量	単価
名称		規格 / 条件	単位	数量	単価	金額	摘要
電磁接触器設置			組	1			WYB00077 管理費区分 無 単-136号 Z1
電磁接触器撤去			組	1			WYB00078 管理費区分 無 単-137号 Z1
諸雑費		10%	式	1			ZS7H10210 管理費区分 無 ZZ1
電磁接触器		H100C 100/100 刊行物単価	個	1			WYB00079 管理費区分 9
計							
単価							

1次単価表

単-76号

第76号

							単価適用年月 歩掛適用年月 労務調整-超過-規制		20240405 20240405 1.000-00000020	
名称 規格	ブレーカ撤去・取付				単位	個	数量	1	単価	
	100A									
名称		規格 / 条件		単位	数量	単価		金額		摘要
ブレーカ設置		100A		組	1					WYB00086 管理費区分 無 単-142号 Z1
ブレーカ撤去		同上		組	1					WYB00087 管理費区分 無 単-143号 Z1
諸雑費		10%		式	1					ZS7H10210 管理費区分 無 ZZ1
配線用遮断機(オートブレーカ)		100A 刊行物単価		個	1					WYB00088 管理費区分 9
計										
単価										

1次単価表

単-77号

					単価適用年月 歩掛適用年月 労務調整-超過-規制		20240405 20240405 1.000-00000020
名 称	ブレーカ撤去・取付				個		
規 格	250A				単位	数量	単価
名称		規格 / 条件	単位	数量	単価	金額	摘要
ブレーカ設置		250A	組	1			WYB00089 管理費区分 無 単-144号 Z1
ブレーカ撤去		同上	組	1			WYB00090 管理費区分 無 単-145号 Z1
諸雑費		10%	式	1			ZS7H10210 管理費区分 無 ZZ1
配線用遮断機(オートブレーカ)		250A 刊行物単価	個	1			WYB00091 管理費区分 9
計							
単価							

1次単価表

単-78号

					単価適用年月 歩掛適用年月 労務調整-超過-規制		20240405 20240405 1.000-00000020
名	ブレーカ撤去・取付				個		
規	400A				単位	数量	単価
格						1	
名称		規格 / 条件	単位	数量	単価	金額	摘要
ブレーカ設置		400A	組	1			WYB00174 管理費区分 無 単-146号 Z1
ブレーカ撤去		同上	組	1			WYB00175 管理費区分 無 単-147号 Z1
諸雑費		10%	式	1			ZS7H10210 管理費区分 無 ZZ1
配線用遮断機(オートブレーカ)		400A 刊行物単価	個	1			WYB00176 管理費区分 9
計							
単価							

1次単価表

単-86号

単価適用年月	20240405
歩掛適用年月	20240405
労務調整-超過-規制	1.000-00000020

名称	規格	単位	数量	単価	金額	摘要
名	アスファルト処分費	t				
規	アスファルト殻運搬処理 人力+2tDT【ダンプトラック[オンロード・ディーゼル] 2 t 積級】【タイヤ損耗費 2 ~ 3 t 積級 良好 供用日】【アスファルト廃材受入費 中間処理施設】	単位	数量	単価	金額	摘要
規	t 積級 良好 供用日】【アスファルト廃材受入費 中間処理施設】	単位	数量	単価	金額	摘要
名称	規格 / 条件	単位	数量	単価	金額	摘要
人力積込	土質等区分 = アスファルト塊 :	m 3	4.35			CB210830 管理費区分 無
土砂等運搬	土砂等発生現場 = 現場制約あり : 積込機種・規格 = 人力 : 土質 = 土砂 (岩塊・玉石混り土含む) : DID区間の有無 = 有り : 運搬距離 (km) (DID区間有) = 10.5km以下 : 【ダンプトラック[オンロード・ディーゼル] 2 t 積級】【タイヤ損耗費 2 ~ 3 t 積級 良好 供用日】	m 3	4.35			CB210110 管理費区分 無
処分費 (t)	【アスファルト廃材受入費 中間処理施設】	t	10			WB020052 管理費区分 有 単-156号
計						
単価						

1次単価表

単-87号

単価適用年月	20240405
歩掛適用年月	20240405
労務調整-超過-規制	1.000-00000020

名称	規格	単位	数量	単価	金額	摘要
コンクリート処分費	コンクリート殻運搬処理 人力+2tDT【ダンプトラック[オンロード・ディーゼル] 2t積級】【タイヤ損耗費 2~3t積級 良好 供用日】【コンクリート廃材受入費 無筋 】	t	10			
名称	規格/条件	単位	数量	単価	金額	摘要
人力積込	土質等区分=コンクリート塊:	m3	4.26			CB210830 管理費区分 無
土砂等運搬	土砂等発生現場=現場制約あり:積込機種・規格=人力:土質=土砂(岩塊・玉石混り土含む):DID区間の有無=有り:運搬距離(km)(DID区間有)=10.5km以下: 【ダンプトラック[オンロード・ディーゼル] 2t積級】【タイヤ損耗費 2~3t積級 良好 供用日】	m3	4.26			CB210110 管理費区分 無
処分費(t)	【コンクリート廃材受入費 無筋 】	t	10			WB020052 管理費区分 有 単-157号
計						
単価						

1次単価表

単-88号

単価適用年月	20240405
歩掛適用年月	20240405
労務調整-超過-規制	1.000-00000020

名称	立上電線管 撤去・設置				単位	本	数量	1	単価	
規格	ライン管 鋼管 PLP 36mm(端末キャップ・異種管接続材・ケーブル表示札含む)									
名称		規格 / 条件	単位	数量	単価		金額		摘要	
電線管敷設		作業種別 = 厚鋼：規格 = 36mm以下：作業内容による補正 = 新設：設置方法による補正 = 外 ル留め：設置高さによる補正 = 2m未満：配管加工が少ない場合の補正 = 補正なし：	m	3.66					WE111100 管理費区分 無 単-158号	
電線管敷設		作業種別 = 厚鋼：規格 = 36mm以下：作業内容による補正 = 撤去（不使用）：設置方法による補正 = 外 ル留め：設置高さによる補正 = 2m未満：配管加工が少ない場合の補正 = 補正なし：	m	1					WE111100 管理費区分 無 単-159号	
ポリエチレンライン管 鋼管		PLP 36 見積策定単価 旭川市土木事業所設計単価 1-14	本	1					WYB00197 管理費区分 無	
端末キャップ		PLP 36用 見積策定単価 旭川市土木事業所設計単価 1-15	個	1					WYB00097 管理費区分 無	
異種管接続材		FEP 30-PLP 36 見積策定単価 旭川市土木事業所設計単価 1-16	個	1					WYB00098 管理費区分 無	
ケーブル表示札		120mm×60mm 見積策定単価 旭川市土木事業所設計単価 1-17	枚	1					WYB00099 管理費区分 無	
計										
単価										

1次単価表

単-89号

単価適用年月	20240405
歩掛適用年月	20240405
労務調整-超過-規制	1.000-00000020

名称	地中電線管				単位	m	数量	10	単価	
規格	電線管:FEP 30 ケーブル:CV 2C 5.5mm(土工, 舗装版切断・取壊し, 埋設シート敷設含む)				単位		数量			
名称		規格 / 条件		単位	数量	単価		金額		摘要
波付硬質合成樹脂管 (FEP) 敷設		作業種別 = 道路沿い (地中) : 作業内容による補正 = 新設 : 管規格 = FEP 30mm : 条数による補正 = 1条 : 付属品率計上 = 20% :		m	10					WE110500 管理費区分 無 単-160号
ケーブル及び電線配線		作業種別 = 管内配線 : 規格 = 10mm以下 : 作業内容による補正 = 新設 :		m	10					WE114000 管理費区分 無 単-161号
架橋ポリ絶縁ビニルシースケーブル		6 0 0 V (C V) 5 . 5 mm2 2 心		m	10					V001004021 管理費区分 無 刊行物単価
埋設標識シート敷設		作業種別 = 埋設標識シート敷設 :		m	10					WE122200 管理費区分 無 単-162号
埋設標識シート		1 5 0 mm × 5 0 m 2 倍 電力・通信・ガス用		巻	0.2					V001538002 管理費区分 無 刊行物単価
人力床堀				m3	3.15					WYB00100 管理費区分 無 単-163号
人力埋戻し				m3	3.15					WYB00101 管理費区分 無 単-164号
舗装版切断		舗装版種別 = アスファルト舗装版 : アスファルト舗装版厚 = 15cm以下 : 費用の内訳 = 全ての費用 :		m	20					CB430510 管理費区分 無 単-165号
舗装版破砕		舗装版種別 = アスファルト舗装版 : 障害等の有無 = 有り : 舗装版厚 = 4cm以下 : 積込作業の有無 = 有り : 費用の内訳 = 全ての費用 :		m 2	7.5					CB430310 管理費区分 無
計										
単価										

1次単価表

単-94号

					単価適用年月 歩掛適用年月 労務調整-超過-規制		20240405 20240405 1.000-00000020
名称	定期点検				回		
規格					単位	数量	1
規格					単位	数量	1
名称		規格 / 条件	単位	数量	単価	金額	摘要
点検技術員（電）		割増対象賃金比 0.64	人	1			R0205 管理費区分 無 道建設部策定単価
電工		割増対象賃金比 0.724	人	1			R0201 管理費区分 無 二省労務単価
計							
単価							

参考資料(1)

単-98号

DX029000

単価適用年月	20240405
歩掛適用年月	20240405
労務調整-超過-規制	1.000-00000020

名称	高所作業車(リフト車)運転費				単位	時間	数量	1	単価	
規格	トラック架装・ブームバスケット型作業床高 1 2 m									
名称		規格 / 条件	単位	数量	単価		金額		摘要	
軽油		ミニローリー渡し	L	3.6					Z006702002 管理費区分 無 刊行物単価	
運転手（特殊）		割増対象賃金比 0.793	人	0.2					R0114 管理費区分 無 二省労務単価	
高所作業車 [トラック架装・伸縮ブーム]		バスケット型 1 2 m × 2 0 0 k g × 2 名	時間	1					M000433002 管理費区分 無 刊行物単価	
諸雑費（まるめ）			式	1					ZS3000004 管理費区分 無	
計										
単価										

参考資料(1)

単-99号

WYB00041

単価適用年月	20240405
歩掛適用年月	20240405
労務調整-超過-規制	1.000-00000020

名称	ライトバン二輪駆動				単位	h	数量	1	単価	
規格	1500cc				単位					
名称		規格 / 条件		単位	数量	単価		金額		摘要
ガソリン		レギュラー スタンド渡し 無鉛 JIS K 2202 2号		L	2.6					Z006704001 管理費区分 無 刊行物単価
ライトバン [二輪駆動]		乗車定員 5 名 排気量 1 . 5 L 機械使用条件 = 補正なし : 岩石割増しコード = 岩石工の割増 対象にしない : 機械損耗部品補正 = 良好 : 供用 日当り運転時間 = 3時間 : 交替制による割増し = 交替制を適用しない : 異常補正 = 0 : 基礎価 格補正 = しない : 輸送補正 = しない : 運転日当 り運転時間 = 3.6時間		時間	1					M002022001 管理費区分 無 刊行物単価
計										
単価										

参考資料(1)

単-100号

WYB00042

単価適用年月	20240405
歩掛適用年月	20240405
労務調整-超過-規制	1.000-00000020

名称	ライトバン二輪駆動				単位	h	数量	1	単価	
規格	1500cc				単位					
名称		規格 / 条件		単位	数量	単価		金額		摘要
ガソリン		レギュラー スタンド渡し 無鉛 JIS K 2202 2号		L	2.6					Z006704001 管理費区分 無 刊行物単価
ライトバン [二輪駆動]		乗車定員 5 名 排気量 1 . 5 L 機械使用条件 = 補正なし : 岩石割増しコード = 岩石工の割増 対象にしない : 機械損耗部品補正 = 良好 : 供用 日当り運転時間 = 3時間 : 交替制による割増し = 交替制を適用しない : 異常補正 = 0 : 基礎価 格補正 = しない : 輸送補正 = しない : 運転日当 り運転時間 = 3.6時間		時間	1					M002022001 管理費区分 無 刊行物単価
計										
単価										

参考資料(1)

単-101号

WYB00043

単価適用年月	20240405
歩掛適用年月	20240405
労務調整-超過-規制	1.000-00000020

名称	ライトバン二輪駆動				単位	h	数量	1	単価	
規格	1500cc				単位		数量			
名称		規格 / 条件		単位	数量	単価		金額		摘要
ガソリン		レギュラー スタンド渡し 無鉛 JIS K 2202 2号		L	2.6					Z006704001 管理費区分 無 刊行物単価
ライトバン [二輪駆動]		乗車定員 5 名 排気量 1 . 5 L 機械使用条件 = 補正なし : 岩石割増しコード = 岩石工の割増 対象にしない : 機械損耗部品補正 = 良好 : 供用 日当り運転時間 = 3時間 : 交替制による割増し = 交替制を適用しない : 異常補正 = 0 : 基礎価 格補正 = しない : 輸送補正 = しない : 運転日当 り運転時間 = 3.6時間		時間	1					M002022001 管理費区分 無 刊行物単価
計										
単価										

単-102号 WB020052

参考資料（1）

単価適用年月	20240405
歩掛適用年月	20240405
労務調整-超過-規制	1.000-00000020

名称	処分費（t）				単位	t	数量	100	単価	
規格					単位		数量			
名称		規格 / 条件	単位	数量	単価		金額		摘要	
産業廃棄物中間処理料金 金属くず付着物有			t	100					ZFD5605650 管理費区分 T 地方資材単価	
計										
単価										

参考資料(1)

単-103号

WYB00044

単価適用年月	20240405
歩掛適用年月	20240405
労務調整-超過-規制	1.000-00000020

名称	ライトバン二輪駆動				単位	h	数量	1	単価	
規格	1500cc				単位					
名称		規格 / 条件		単位	数量	単価		金額		摘要
ガソリン		レギュラー スタンド渡し 無鉛 JIS K 2202 2号		L	2.6					Z006704001 管理費区分 無 刊行物単価
ライトバン [二輪駆動]		乗車定員 5 名 排気量 1 . 5 L 機械使用条件 = 補正なし : 岩石割増しコード = 岩石工の割増 対象にしない : 機械損耗部品補正 = 良好 : 供用 日当り運転時間 = 3時間 : 交替制による割増し = 交替制を適用しない : 異常補正 = 0 : 基礎価 格補正 = しない : 輸送補正 = しない : 運転日当 り運転時間 = 3.6時間		時間	1					M002022001 管理費区分 無 刊行物単価
計										
単価										

参考資料(1)

単-104号

WYB00045

単価適用年月	20240405
歩掛適用年月	20240405
労務調整-超過-規制	1.000-00000020

名称	ライトバン二輪駆動				単位	h	数量	1	単価	
規格	1500cc				単位		数量			
名称		規格 / 条件		単位	数量	単価		金額		摘要
ガソリン		レギュラー スタンド渡し 無鉛 JIS K 2202 2号		L	2.6					Z006704001 管理費区分 無 刊行物単価
ライトバン [二輪駆動]		乗車定員 5 名 排気量 1 . 5 L 機械使用条件 = 補正なし : 岩石割増しコード = 岩石工の割増 対象にしない : 機械損耗部品補正 = 良好 : 供用 日当り運転時間 = 3時間 : 交替制による割増し = 交替制を適用しない : 異常補正 = 0 : 基礎価 格補正 = しない : 輸送補正 = しない : 運転日当 り運転時間 = 3.6時間		時間	1					M002022001 管理費区分 無 刊行物単価
計										
単価										

参考資料(1)

単-105号

WYB00046

単価適用年月	20240405
歩掛適用年月	20240405
労務調整-超過-規制	1.000-00000020

名称	ライトバン二輪駆動				単位	h	数量	1	単価	
規格	1500cc				単位					
名称		規格 / 条件		単位	数量	単価		金額		摘要
ガソリン		レギュラー スタンド渡し 無鉛 JIS K 2202 2号		L	2.6					Z006704001 管理費区分 無 刊行物単価
ライトバン [二輪駆動]		乗車定員 5 名 排気量 1 . 5 L 機械使用条件 = 補正なし : 岩石割増しコード = 岩石工の割増 対象にしない : 機械損耗部品補正 = 良好 : 供用 日当り運転時間 = 3時間 : 交替制による割増し = 交替制を適用しない : 異常補正 = 0 : 基礎価 格補正 = しない : 輸送補正 = しない : 運転日当 り運転時間 = 3.6時間		時間	1					M002022001 管理費区分 無 刊行物単価
計										
単価										

参考資料(1)

単-106号

WYB00047

単価適用年月	20240405
歩掛適用年月	20240405
労務調整-超過-規制	1.000-00000020

名称	ライトバン二輪駆動				単位	h	数量	1	単価	
規格	1500cc				単位		数量			
名称		規格 / 条件		単位	数量	単価		金額		摘要
ガソリン		レギュラー スタンド渡し 無鉛 JIS K 2202 2号		L	2.6					Z006704001 管理費区分 無 刊行物単価
ライトバン [二輪駆動]		乗車定員 5 名 排気量 1 . 5 L 機械使用条件 = 補正なし : 岩石割増しコード = 岩石工の割増 対象にしない : 機械損耗部品補正 = 良好 : 供用 日当り運転時間 = 3時間 : 交替制による割増し = 交替制を適用しない : 異常補正 = 0 : 基礎価 格補正 = しない : 輸送補正 = しない : 運転日当 り運転時間 = 3.6時間		時間	1					M002022001 管理費区分 無 刊行物単価
計										
単価										

参考資料(1)

単-107号

WYB00048

単価適用年月	20240405
歩掛適用年月	20240405
労務調整-超過-規制	1.000-00000020

名称	ライトバン二輪駆動				単位	h	数量	1	単価	
規格	1500cc				単位					
名称		規格 / 条件		単位	数量	単価		金額		摘要
ガソリン		レギュラー スタンド渡し 無鉛 JIS K 2202 2号		L	2.6					Z006704001 管理費区分 無 刊行物単価
ライトバン [二輪駆動]		乗車定員 5 名 排気量 1 . 5 L 機械使用条件 = 補正なし : 岩石割増しコード = 岩石工の割増 対象にしない : 機械損耗部品補正 = 良好 : 供用 日当り運転時間 = 3時間 : 交替制による割増し = 交替制を適用しない : 異常補正 = 0 : 基礎価 格補正 = しない : 輸送補正 = しない : 運転日当 り運転時間 = 3.6時間		時間	1					M002022001 管理費区分 無 刊行物単価
計										
単価										

単-108号 WB812150

参考資料（1）

単価適用年月	20240405
歩掛適用年月	20240405
労務調整-超過-規制	1.000-00000020

名称	標識板設置（警戒・規制・指示・路線番号標識）				単位	基	数量	1	単価	
規格	無 2基以下 無 無				単位					
名称		規格 / 条件		単位	数量	単価	金額		摘要	
標識板設置（警戒規制指示路線番号）		設置手間 手間のみ路側式板の枚数,補助板有無を問ず,1基当り2024年冬号単価,加算率等適用		基	1				Q001208001 管理費区分 無 刊行物単価	
諸雑費（まるめ）				式	1				ZS3000004 管理費区分 無	
計										
単価										

単-109号 WB812210

参考資料（1）

単価適用年月	20240405
歩掛適用年月	20240405
労務調整-超過-規制	1.000-00000020

名称	標識板撤去（警戒・規制・指示・路線番号標識）				単位	基	数量	1	単価	
規格	2基以下 無 無				単位					
名称		規格 / 条件	単位	数量	単価		金額		摘要	
標識板撤去		（警戒・規制・指示・路線番号標識） 手間の み2024年冬号単価,加算率等適用	基	1					Q001226001 管理費区分 無 刊行物単価	
諸雑費（まるめ）			式	1					ZS3000004 管理費区分 無	
計										
単価										

単-110号 WYB00049

参考資料（1）

単価適用年月	20240405
歩掛適用年月	20240405
労務調整-超過-規制	1.000-00000020

名称	ヒートンク エット布設費				単位	m2	数量	1	単価	
規格	布設幅1.5m ~ 1.8m				単位		数量			
名称		規格 / 条件	単位	数量	単価		金額		摘要	
電工		割増対象賃金比 0.724	人	0.04					R0201 管理費区分 無 二省労務単価	
普通作業員		割増対象賃金比 0.847	人	0.04					R0102 管理費区分 無 二省労務単価	
計										
単価										

単-111号 WYB00050

参考資料（1）

単価適用年月	20240405
歩掛適用年月	20240405
労務調整-超過-規制	1.000-00000020

名称	ヒートンク エット布設費				単位	m2	数量	1	単価	
規格	布設幅3.2m ~ 3.5m				単位		数量			
名称		規格 / 条件	単位	数量	単価		金額		摘要	
電工		割増対象賃金比 0.724	人	0.05					R0201 管理費区分 無 二省労務単価	
普通作業員		割増対象賃金比 0.847	人	0.05					R0102 管理費区分 無 二省労務単価	
計										
単価										

単-112号 WE114000

参考資料（1）

単価適用年月	20240405
歩掛適用年月	20240405
労務調整-超過-規制	1.000-00000020

名称	ケーブル及び電線配線				単位	m	数量	100	単価	
規格	管内配線 5mm以下 新設				単位		数量			
名称		規格 / 条件	単位	数量	単価		金額		摘要	
電工		割増対象賃金比 0.724	人	1.2					R0201 管理費区分 無 二省労務単価	
諸雑費（まるめ）			式	1					ZS3000004 管理費区分 無	
計										
単価										

単-113号 WE114000

参考資料（1）

単価適用年月	20240405
歩掛適用年月	20240405
労務調整-超過-規制	1.000-00000020

名称	ケーブル及び電線配線				単位	m	数量	100	単価	
規格	管内配線 20mm以下 新設				単位		数量			
名称		規格 / 条件	単位	数量	単価		金額		摘要	
電工		割増対象賃金比 0.724	人	5.5					R0201 管理費区分 無 二省労務単価	
諸雑費（まるめ）			式	1					ZS3000004 管理費区分 無	
計										
単価										

単-114号 WE114000

参考資料（1）

単価適用年月	20240405
歩掛適用年月	20240405
労務調整-超過-規制	1.000-00000020

名称	ケーブル及び電線配線				単位	m	数量	100	単価	
規格	管内配線 20mm以下 撤去（不使用）				単位					
名称		規格 / 条件	単位	数量	単価		金額		摘要	
電工		割増対象賃金比 0.724	人	2.75					R0201 管理費区分 無 二省労務単価	
諸雑費（まるめ）			式	1					ZS3000004 管理費区分 無	
計										
単価										

単-115号 WE114000

参考資料（1）

単価適用年月	20240405
歩掛適用年月	20240405
労務調整-超過-規制	1.000-00000020

名称	ケーブル及び電線配線				単位	m	数量	100	単価	
規格	露出配線 20mm以下 新設				単位					
名称		規格 / 条件	単位	数量	単価		金額		摘要	
電工		割増対象賃金比 0.724	人	8.8					R0201 管理費区分 無 二省労務単価	
諸雑費（まるめ）			式	1					ZS3000004 管理費区分 無	
計										
単価										

単-116号 WE114000

参考資料（1）

単価適用年月	20240405
歩掛適用年月	20240405
労務調整-超過-規制	1.000-00000020

名称	ケーブル及び電線配線				単位	m	数量	100	単価	
規格	露出配線 20mm以下 撤去（不使用）				単位					
名称		規格 / 条件	単位	数量	単価		金額		摘要	
電工		割増対象賃金比 0.724	人	4.4					R0201 管理費区分 無 二省労務単価	
諸雑費（まるめ）			式	1					ZS3000004 管理費区分 無	
計										
単価										

単-117号 WE114000

参考資料（１）

単価適用年月	20240405
歩掛適用年月	20240405
労務調整-超過-規制	1.000-00000020

名称	ケーブル及び電線配線				単位	m	数量	100	単価	
規格	管内配線 40mm以下 新設				単位		数量			
名称		規格 / 条件	単位	数量	単価		金額		摘要	
電工		割増対象賃金比 0.724	人	10					R0201 管理費区分 無 二省労務単価	
諸雑費（まるめ）			式	1					ZS3000004 管理費区分 無	
計										
単価										

単-118号 WE114000

参考資料（1）

単価適用年月	20240405
歩掛適用年月	20240405
労務調整-超過-規制	1.000-00000020

名称	ケーブル及び電線配線				単位	m	数量	100	単価	
規格	管内配線 40mm以下 撤去（不使用）				単位					
名称		規格 / 条件	単位	数量	単価		金額		摘要	
電工		割増対象賃金比 0.724	人	5					R0201 管理費区分 無 二省労務単価	
諸雑費（まるめ）			式	1					ZS3000004 管理費区分 無	
計										
単価										

単-119号 WYB00059

参考資料（1）

単価適用年月	20240405
歩掛適用年月	20240405
労務調整-超過-規制	1.000-00000020

名称	感知器設置				単位	組	数量	1	単価	
規格					単位		数量			
名称		規格 / 条件	単位	数量	単価		金額		摘要	
電気通信技術員		割増対象賃金比 0.64	人	0.2					R0203 管理費区分 無 道建設部策定単価	
計										
単価										

単 - 120号 WYB00060

参考資料 (1)

単価適用年月	20240405
歩掛適用年月	20240405
労務調整-超過-規制	1.000-00000020

名 称 規 格	感知器調整				単 位	組	数 量	1	単 価	
	名称	規格 / 条件	単位	数量	単価		金額		摘要	
	電気通信技術員	割増対象賃金比 0.64	人	0.2					R0203 管理費区分 無 道建設部策定単価	
	計									
	単価									

単-121号 WYB00061

参考資料（1）

単価適用年月	20240405
歩掛適用年月	20240405
労務調整-超過-規制	1.000-00000020

名称	感知器撤去				単位	組	数量	1	単価	
規格					単位		数量			
名称		規格 / 条件	単位	数量	単価		金額		摘要	
電工		割増対象賃金比 0.724	人	0.04					R0201 管理費区分 無 二省労務単価	
計										
単価										

単 - 122号 WYB00062

参考資料 (1)

単価適用年月	20240405
歩掛適用年月	20240405
労務調整-超過-規制	1.000-00000020

名称 規格	感知器設置				単位	組	数量	1	単価	
名称		規格 / 条件	単位	数量	単価		金額		摘要	
電気通信技術員		割増対象賃金比 0.64	人	0.2					R0203 管理費区分 無 道建設部策定単価	
計										
単価										

単-123号 WYB00063

参考資料（1）

単価適用年月	20240405
歩掛適用年月	20240405
労務調整-超過-規制	1.000-00000020

名称	感知器調整				単位	組	数量	1	単価	
規格					単位		数量			
名称		規格 / 条件	単位	数量	単価		金額		摘要	
電気通信技術員		割増対象賃金比 0.64	人	0.2					R0203 管理費区分 無 道建設部策定単価	
計										
単価										

単 - 124号 WYB00064

参考資料 (1)

単価適用年月	20240405
歩掛適用年月	20240405
労務調整-超過-規制	1.000-00000020

名称 規格	感知器撤去				単位	組	数量	1	単価	
名称		規格 / 条件	単位	数量	単価		金額		摘要	
電工		割増対象賃金比 0.724	人	0.04					R0201 管理費区分 無 二省労務単価	
計										
単価										

単 - 125号 WYB00065

参考資料 (1)

単価適用年月	20240405
歩掛適用年月	20240405
労務調整-超過-規制	1.000-00000020

名称 規格	感知器設置				單位	組	數量	1	單價	
名稱		規格 / 条件	單位	數量	單價		金額		摘要	
電気通信技術員		割増対象賃金比 0.64	人	0.2					R0203 管理費区分 無 道建設部策定単価	
計										
単価										

単-127号 WYB00067

参考資料（1）

単価適用年月	20240405
歩掛適用年月	20240405
労務調整-超過-規制	1.000-00000020

名称	感知器撤去				単位	組	数量	1	単価	
規格					単位		数量			
名称		規格 / 条件	単位	数量	単価		金額		摘要	
電工		割増対象賃金比 0.724	人	0.04					R0201 管理費区分 無 二省労務単価	
計										
単価										

単 - 128号 WYB00068

参考資料 (1)

					単価適用年月 歩掛適用年月 労務調整-超過-規制		20240405 20240405 1.000-00000020
名	感知器設置				組		
称					単		
規					位	数	1
格							単
							価
名称		規格 / 条件	単位	数量	単価	金額	摘要
電気通信技術員		割増対象賃金比 0.64	人	0.2			R0203 管理費区分 無 道建設部策定単価
計							
単価							

単 - 129号 WYB00069

参考資料 (1)

単価適用年月	20240405
歩掛適用年月	20240405
労務調整-超過-規制	1.000-00000020

名 称 規 格	感知器調整				単 位	組	数 量	1	単 価	
	名称	規格 / 条件	単位	数量	単価		金額		摘要	
	電気通信技術員	割増対象賃金比 0.64	人	0.2					R0203 管理費区分 無 道建設部策定単価	
	計									
	単価									

単-130号 WYB00070

参考資料（1）

単価適用年月	20240405
歩掛適用年月	20240405
労務調整-超過-規制	1.000-00000020

名	感知器撤去				組	数量	1	単価	
称									
規格					単位				
格									
名称		規格 / 条件	単位	数量	単価	金額	摘要		
電工		割増対象賃金比 0.724	人	0.04			R0201 管理費区分 無 二省労務単価		
計									
単価									

単-131号 WYB00071

参考資料（1）

単価適用年月	20240405
歩掛適用年月	20240405
労務調整-超過-規制	1.000-00000020

名称	感知器設置				単位	組	数量	1	単価	
規格					単位		数量			
名称		規格 / 条件	単位	数量	単価		金額		摘要	
電気通信技術員		割増対象賃金比 0.64	人	0.2					R0203 管理費区分 無 道建設部策定単価	
計										
単価										

単-132号 WYB00072

参考資料（1）

単価適用年月	20240405
歩掛適用年月	20240405
労務調整-超過-規制	1.000-00000020

名	感知器調整				組	数量	1	単価	
称									
規格					単位				
格									
名称		規格 / 条件	単位	数量	単価	金額	摘要		
電気通信技術員		割増対象賃金比 0.64	人	0.2			R0203 管理費区分 無 道建設部策定単価		
計									
単価									

単-134号 WYB00074

参考資料（1）

単価適用年月	20240405
歩掛適用年月	20240405
労務調整-超過-規制	1.000-00000020

名称	電磁接触器設置				組	数量	1	単価	
規格					単位				
名称		規格 / 条件	単位	数量	単価	金額		摘要	
電工		割増対象賃金比 0.724	人	0.125				R0201 管理費区分 無 二省労務単価	
計									
単価									

単-135号 WYB00075

参考資料 (1)

単価適用年月	20240405
歩掛適用年月	20240405
労務調整-超過-規制	1.000-00000020

名称	電磁接触器撤去				単位	組	数量	1	単価	
規格					単位		数量			
名称		規格 / 条件	単位	数量	単価		金額		摘要	
電工		割増対象賃金比 0.724	人	0.025					R0201 管理費区分 無 二省労務単価	
計										
単価										

単-136号 WYB00077

参考資料（1）

単価適用年月	20240405
歩掛適用年月	20240405
労務調整-超過-規制	1.000-00000020

名称	電磁接触器設置				単位	組	数量	1	単価	
規格					単位		数量			
名称		規格 / 条件	単位	数量	単価		金額		摘要	
電工		割増対象賃金比 0.724	人	0.125					R0201 管理費区分 無 二省労務単価	
計										
単価										

単-137号 WYB00078

参考資料 (1)

単価適用年月	20240405
歩掛適用年月	20240405
労務調整-超過-規制	1.000-00000020

名称	電磁接触器撤去				単位	組	数量	1	単価	
規格					単位		数量			
名称		規格 / 条件	単位	数量	単価		金額		摘要	
電工		割増対象賃金比 0.724	人	0.025					R0201 管理費区分 無 二省労務単価	
計										
単価										

単-138号 WYB00080

参考資料（1）

単価適用年月	20240405
歩掛適用年月	20240405
労務調整-超過-規制	1.000-00000020

名称	プレカ設置				組	数量	1	単価	
規格	30A				単位				
名称		規格 / 条件	単位	数量	単価	金額		摘要	
電工		割増対象賃金比 0.724	人	0.387				R0201 管理費区分 無 二省労務単価	
計									
単価									

単-139号 WYB00081

参考資料（1）

単価適用年月	20240405
歩掛適用年月	20240405
労務調整-超過-規制	1.000-00000020

名称	プレカ撤去				単位	組	数量	1	単価	
規格	30A				単位		数量			
名称		規格 / 条件	単位	数量	単価		金額		摘要	
電工		割増対象賃金比 0.724	人	0.077					R0201 管理費区分 無 二省労務単価	
計										
単価										

単-140号 WYB00083

参考資料（1）

単価適用年月	20240405
歩掛適用年月	20240405
労務調整-超過-規制	1.000-00000020

名称	プレカ設置				組	数量	1	単価	
規格	60A				単位				
名称		規格 / 条件	単位	数量	単価	金額		摘要	
電工		割増対象賃金比 0.724	人	0.558				R0201 管理費区分 無 二省労務単価	
計									
単価									

単-141号 WYB00084

参考資料（1）

単価適用年月	20240405
歩掛適用年月	20240405
労務調整-超過-規制	1.000-00000020

名称	ブレーカ撤去				単位	組	数量	1	単価	
規格	60A				単位		数量			
名称		規格 / 条件	単位	数量	単価		金額		摘要	
電工		割増対象賃金比 0.724	人	0.112					R0201 管理費区分 無 二省労務単価	
計										
単価										

単-142号 WYB00086

参考資料（1）

単価適用年月	20240405
歩掛適用年月	20240405
労務調整-超過-規制	1.000-00000020

名称	プレカ設置				組	数量	1	単価	
規格	100A				単位				
名称		規格 / 条件	単位	数量	単価	金額		摘要	
電工		割増対象賃金比 0.724	人	0.708				R0201 管理費区分 無 二省労務単価	
計									
単価									

単-143号 WYB00087

参考資料（1）

単価適用年月	20240405
歩掛適用年月	20240405
労務調整-超過-規制	1.000-00000020

名称	プレカ撤去				組	数量	1	単価	
規格	100A				単位				
名称		規格 / 条件	単位	数量	単価	金額		摘要	
電工		割増対象賃金比 0.724	人	0.142				R0201 管理費区分 無 二省労務単価	
計									
単価									

単-144号 WYB00089

参考資料（1）

単価適用年月	20240405
歩掛適用年月	20240405
労務調整-超過-規制	1.000-00000020

名称	プレカ設置				組	数量	1	単価	
規格	250A				単位				
名称		規格 / 条件	単位	数量	単価	金額		摘要	
電工		割増対象賃金比 0.724	人	1.04				R0201 管理費区分 無 二省労務単価	
計									
単価									

単-145号 WYB00090

参考資料(1)

単価適用年月	20240405
歩掛適用年月	20240405
労務調整-超過-規制	1.000-00000020

名称	ブレーカ撤去				単位	組	数量	1	単価	
規格	250A				単位		数量			
名称		規格 / 条件	単位	数量	単価		金額		摘要	
電工		割増対象賃金比 0.724	人	0.208					R0201 管理費区分 無 二省労務単価	
計										
単価										

単-146号 WYB00174

参考資料（1）

単価適用年月	20240405
歩掛適用年月	20240405
労務調整-超過-規制	1.000-00000020

名称	プレカ設置				組	数量	1	単価	
規格	400A				単位				
名称		規格 / 条件	単位	数量	単価	金額		摘要	
電工		割増対象賃金比 0.724	人	1.26				R0201 管理費区分 無 二省労務単価	
計									
単価									

単-147号 WYB00175

参考資料（1）

単価適用年月	20240405
歩掛適用年月	20240405
労務調整-超過-規制	1.000-00000020

名称	プレカ撤去				組	数量	1	単価	
規格	400A				単位				
名称		規格 / 条件	単位	数量	単価	金額		摘要	
電工		割増対象賃金比 0.724	人	0.252				R0201 管理費区分 無 二省労務単価	
計									
単価									

単-148号 WYB00179

参考資料 (1)

単価適用年月	20240405
歩掛適用年月	20240405
労務調整-超過-規制	1.000-00000020

名称	SSC設置				単位	組	数量	1	単価	
規格	US-H30				単位		数量			
名称		規格 / 条件	単位	数量	単価		金額		摘要	
電工		割増対象賃金比 0.724	人	0.125					R0201 管理費区分 無 二省労務単価	
計										
単価										

単 - 149号 WYB00180

参考資料 (1)

単価適用年月	20240405
歩掛適用年月	20240405
労務調整-超過-規制	1.000-00000020

名称 規格	SSC撤去				単位	組	数量	1	単価	
	US-H30									
名称		規格 / 条件	単位	数量	単価		金額		摘要	
電工		割増対象賃金比 0.724	人	0.025					R0201 管理費区分 無 二省労務単価	
計										
単価										

単-150号 WYB00185

参考資料（1）

単価適用年月	20240405
歩掛適用年月	20240405
労務調整-超過-規制	1.000-00000020

名称	SSC設置				単位	組	数量	1	単価	
規格	US-H50				単位		数量			
名称		規格 / 条件	単位	数量	単価		金額		摘要	
電工		割増対象賃金比 0.724	人	0.125					R0201 管理費区分 無 二省労務単価	
計										
単価										

単-151号 WYB00186

参考資料（1）

					単価適用年月 歩掛適用年月 労務調整-超過-規制		20240405 20240405 1.000-00000020
名称	SSC撤去				組		
規格	US-H50				単位	数量	単価
						1	
名称		規格 / 条件	単位	数量	単価	金額	摘要
電工		割増対象賃金比 0.724	人	0.025			R0201 管理費区分 無 二省労務単価
計							
単価							

単-152号 WYB00182

参考資料 (1)

単価適用年月	20240405
歩掛適用年月	20240405
労務調整-超過-規制	1.000-00000020

名称 規格	定格操作電圧設置				單位	組	數量	1	單價	
	DC12 ~ 24V									
名稱		規格 / 條件	單位	數量	單價		金額		摘要	
電工		割増対象賃金比 0.724	人	0.125					R0201 管理費区分 無 二省労務単價	
計										
單價										

単-153号 WYB00183

参考資料（1）

単価適用年月	20240405
歩掛適用年月	20240405
労務調整-超過-規制	1.000-00000020

名称 規格	定格操作電圧撤去				単位	組	数量	1	単価	
	DC12 ~ 24V									
名称		規格 / 条件	単位	数量	単価		金額		摘要	
電工		割増対象賃金比 0.724	人	0.025					R0201 管理費区分 無 二省労務単価	
計										
単価										

参考資料(1)

単-154号

WB434610

単価適用年月	20240405
歩掛適用年月	20240405
労務調整-超過-規制	1.000-00000020

名称	規格 / 条件	単位	数量	単価	金額	摘要
加熟合材補修工 施工費のみ 2t以上5t未満		t			1	
土木一般世話役	割増対象賃金比 0.771	人	0.24			R0125 管理費区分 無 二省労務単価
特殊作業員	割増対象賃金比 0.783	人	0.53			R0101 管理費区分 無 二省労務単価
普通作業員	割増対象賃金比 0.847	人	0.51			R0102 管理費区分 無 二省労務単価
振動ローラ運転		日	0.28			WK430560 管理費区分 無 単-166号
アスファルト混合物		t	1			Y001102000-009 管理費区分 無
諸雑費(率+まるめ)		式	1			ZS8000004 管理費区分 無
計						
単価						

参考資料（１）

単-155号 WB810420

単価適用年月	20240405
歩掛適用年月	20240405
労務調整-超過-規制	1.000-00000020

名称	インターロッキングブロック撤去（再設置）				単位	m 2	数量	100	単価	
規格	撤去及び再設置 直線配置 ブロック厚 6cm 空練りモルタル（普通） 30mm 100m2未満 無 無									
名称		規格 / 条件	単位	数量	単価		金額		摘要	
インターロッキングブロック撤去工		再使用 手間のみ	m 2	100					Q001064001 管理費区分 無 刊行物単価	
インターロッキングブロック設置工 一般部		T = 6 c m 標準品 直線配置 材工共 一般部	m 2	100					Q001060001 管理費区分 無 刊行物単価	
インターロッキングブロック		ブロック厚 6 c m 標準品 備考 1 参照	m 2	100					Z002360001 管理費区分 無 刊行物単価	
インターロッキングブロック		同上	m 2	2					Z002360001 管理費区分 無 刊行物単価	
空練モルタル 材料（１：３）		セメント材料 = 普通： 【砂 洗砂 】	m3	3.42					WB240070 管理費区分 無 単-167号	
諸雑費（まるめ）			式	1					ZS3000004 管理費区分 無	
計										
単価										

単-156号 WB020052

参考資料（1）

単価適用年月	20240405
歩掛適用年月	20240405
労務調整-超過-規制	1.000-00000020

名称	処分費（t）				単位	t	数量	100	単価	
規格					単位		数量			
名称		規格 / 条件	単位	数量	単価		金額		摘要	
アスファルト廃材受入費		中間処理施設	t	100					ZFD4356300 管理費区分 T 地方資材単価	
計										
単価										

単-157号 WB020052

参考資料（1）

単価適用年月	20240405
歩掛適用年月	20240405
労務調整-超過-規制	1.000-00000020

名称	処分費（t）				単位	t	数量	100	単価	
規格					単位		数量			
名称		規格 / 条件	単位	数量	単価		金額		摘要	
コンクリート廃材受入費 無筋			t	100					ZFD4337000 管理費区分 T 地方資材単価	
計										
単価										

単-158号 WE111100

参考資料(1)

単価適用年月	20240405
歩掛適用年月	20240405
労務調整-超過-規制	1.000-00000020

名称	電線管敷設				単位	m	数量	100	単価	
規格	厚鋼 36mm以下 新設 サドル留め 2m未満 補正なし				単位					
名称		規格 / 条件	単位	数量	単価		金額		摘要	
電工		割増対象賃金比 0.724	人	17					R0201 管理費区分 無 二省労務単価	
諸雑費(まるめ)			式	1					ZS3000004 管理費区分 無	
計										
単価										

単-159号 WE111100

参考資料（1）

単価適用年月	20240405
歩掛適用年月	20240405
労務調整-超過-規制	1.000-00000020

名称	電線管敷設				単位	m	数量	100	単価	
規格	厚鋼 36mm以下 撤去（不使用） 外 留め 2m未満 補正なし				単位					
名称		規格 / 条件	単位	数量	単価		金額		摘要	
電工		割増対象賃金比 0.724	人	8.5					R0201 管理費区分 無 二省労務単価	
諸雑費（まるめ）			式	1					ZS3000004 管理費区分 無	
計										
単価										

単-160号 WE110500

参考資料（1）

単価適用年月	20240405
歩掛適用年月	20240405
労務調整-超過-規制	1.000-00000020

名称	波付硬質合成樹脂管（FEP）敷設				単位	m	数量	100	単価	
規格	道路沿い（地中） 新設 FEP 30mm 1条 20%				単位					
名称		規格 / 条件	単位	数量	単価		金額		摘要	
電工		割増対象賃金比 0.724	人	0.5					R0201 管理費区分 無 二省労務単価	
波付硬質ポリエチレン電線管		F E P 3 0 mm	m	100					V001111001 管理費区分 無 刊行物単価	
附属品費			式	1					ZS7000013 管理費区分 無	
諸雑費（まるめ）			式	1					ZS3000004 管理費区分 無	
計										
単価										

単-161号 WE114000

参考資料（1）

単価適用年月	20240405
歩掛適用年月	20240405
労務調整-超過-規制	1.000-00000020

名称	ケーブル及び電線配線				単位	m	数量	100	単価	
規格	管内配線 10mm以下 新設				単位		数量			
名称		規格 / 条件	単位	数量	単価		金額		摘要	
電工		割増対象賃金比 0.724	人	2.3					R0201 管理費区分 無 二省労務単価	
諸雑費（まるめ）			式	1					ZS3000004 管理費区分 無	
計										
単価										

単-162号 WE122200

参考資料（1）

単価適用年月	20240405
歩掛適用年月	20240405
労務調整-超過-規制	1.000-00000020

名称	埋設標識シート敷設				単位	m	数量	100	単価	
規格	埋設標識シート敷設				単位		数量			
名称		規格 / 条件	単位	数量	単価		金額		摘要	
電工		割増対象賃金比 0.724	人	0.4					R0201 管理費区分 無 二省労務単価	
諸雑費（まるめ）			式	1					ZS3000004 管理費区分 無	
計										
単価										

単-163号 WYB00100

参考資料 (1)

単価適用年月	20240405
歩掛適用年月	20240405
労務調整-超過-規制	1.000-00000020

名称	人力床堀				単位	m3	数量	10	単価	
規格					単位		数量			
名称		規格 / 条件	単位	数量	単価		金額		摘要	
普通作業員		割増対象賃金比 0.847	人	3.9					R0102 管理費区分 無 二省労務単価	
計										
単価										

単 - 164号 WYB00101

参考資料 (1)

単価適用年月	20240405
歩掛適用年月	20240405
労務調整-超過-規制	1.000-00000020

名称 規格	人力埋戻し					単位	m3	数量	10	単価	
名称		規格 / 条件	単位	数量	単価		金額		摘要		
普通作業員		割増対象賃金比 0.847	人	2.3					R0102 管理費区分 無 二省労務単価		
計											
単価											

参考資料（１）（施工パッケージ）

単-165号

CB430510

単価適用年月	20240405
歩掛適用年月	20240405
労務調整-超過-規制	1.000-00000020

名称	舗装版切断				単位	m	数量	1	単価	
規格	アスファルト舗装版 15cm以下 全ての費用				単位					
名称	規格 / 条件		単位	構成比率	標準単価		単価		摘要	
標準単価										
労務構成比率			%							
特殊作業員		割増対象賃金比 0.783	%						R0101 管理費区分 無 二省労務単価	
土木一般世話役		割増対象賃金比 0.771	%						R0125 管理費区分 無 二省労務単価	
普通作業員		割増対象賃金比 0.847	%						R0102 管理費区分 無 二省労務単価	
材料構成比率			%							
コンクリートカッタ（ブレード）		径 2 2 インチ	%						Z006540003 管理費区分 無 刊行物単価	
ガソリン		レギュラー スタンド渡し 無鉛 JIS K 2202 2号	%						Z006704001 管理費区分 無 刊行物単価	
機械構成比率			%							
コンクリートカッタ [バキューム式・湿式]		切削深 2 0 c m 級 ブレード径 5 6 c m	%						M001161010 管理費区分 無 刊行物単価	

参考資料(2)

単-166号

WK430560

単価適用年月	20240405
歩掛適用年月	20240405
労務調整-超過-規制	1.000-00000020

名称 規格	振動ローラ運転				単位	日	数量	1	単価	
名称		規格 / 条件		単位	数量	単価		金額		摘要
特殊作業員		割増対象賃金比 0.783		人	1					R0101 管理費区分 無 二省労務単価
軽油		ミニローリー渡し		L	11					Z006702002 管理費区分 無 刊行物単価
振動ローラ（舗装用）[搭乗・コンパインド式]		質量 2 . 4 ~ 2 . 6 t 排出ガス対策型基準値及び低・超低騒音型によらず適用 リース置場渡し		日	1.4					L001070010 管理費区分 無 刊行物単価
諸雑費（まるめ）				式	1					ZS3000004 管理費区分 無
計										
単価										

単-167号 WB240070

参考資料（2）

単価適用年月	20240405
歩掛適用年月	20240405
労務調整-超過-規制	1.000-00000020

名称	空練モルタル 材料（1：3）				単位	m3	数量	1	単価	
規格	普通				単位		数量			
名称		規格 / 条件		単位	数量	単価	金額		摘要	
セメント（普通ポルトランド）		2 5 k g 袋入 取引数量2,400袋程度以下		t	0.53				Z002002006 管理費区分 無 刊行物単価	
砂		洗砂		m 3	1.05				ZFD0084000 管理費区分 無 地方資材単価	
諸雑費（まるめ）				式	1				ZS3000004 管理費区分 無	
計										
単価										

集計リスト（機械損料）

コード	工事名	永山地区ほか 街路灯等維持管理業務委託	規格	単位	数量	単価	金額	摘要
M000433002	高所作業車 [トラック架装・伸縮ブーム]	バスケット型	1 2 m × 2 0 0 k g × 2 名	時間	100			補正有り 刊行物単価
M002022001	ライトバン [二輪駆動]	乗車定員 5 名	排気量 1 . 5 L	時間	502			補正有り 刊行物単価
M000603016	さく岩機 (コンクリートブレーカ)	2 0 k g 級		供用日	2.891			刊行物単価
M001161010	コンクリートカッタ [バキューム式・湿式]	切削深 2 0 c m 級	ブレード径 5 6 c m	供用日	0			刊行物単価
MM000001	その他 (機械)			式	1			
M000301001	ダンプトラック [オンロード・ディーゼル]	2 t 積級		供用日	0			補正有り 刊行物単価

集計リスト（賃料）

	工事名	永山地区ほか 街路灯等維持管理業務委託			当 初	工事区分	道路維持・修繕		
						集計区分	賃料		
コード	名称	規格	単位	数量	単価	金額	摘要		
L001090003	空気圧縮機 [可搬式・エンジン駆動・スクリュ型]	吐出量 3.5 ~ 3.7 m ³ / min 排出ガス対策型基準値及び低・超低騒音型によらず適用 リース置場渡し	日	1.448			刊行物単価		
L001070010	振動ローラ（舗装用） [搭乗・コンバインド式]	質量 2.4 ~ 2.6 t 排出ガス対策型基準値及び低・超低騒音型によらず適用 リース置場渡し	日	0.019			刊行物単価		

集計リスト（労務）

	工事名	永山地区ほか 街路灯等維持管理業務委託	当 初	工事区分	道路維持・修繕		
				集計区分	労務		
コード	名称	規格	単位	数量	単価	金額	摘要
R0201	電工	割増対象賃金比 0.724	人	168.742			二省労務単価
R0114	運転手（特殊）	割増対象賃金比 0.793	人	20			二省労務単価
R0115	運転手（一般）	割増対象賃金比 0.816	人	16.5			二省労務単価
R0102	普通作業員	割増対象賃金比 0.847	人	2.726			二省労務単価
R0101	特殊作業員	割増対象賃金比 0.783	人	2.152			二省労務単価
R0203	電気通信技術員	割増対象賃金比 0.64	人	3.6			道建設部策定単価
R0125	土木一般世話役	割増対象賃金比 0.771	人	0.011			二省労務単価
RR000001	その他（労務）		式	1			
R0108	ブロック工	割増対象賃金比 0.901	人	0			道建設部策定単価

集計リスト（労務）

	工事名	永山地区ほか 街路灯等維持管理業務委託	当 初	工事区分	道路維持・修繕			
				集計区分	労務			
コード	名称	規格	単位	数量	単価	金額	摘要	
R0205	点検技術員（電）	割増対象賃金比 0.64	人	4.5			道建設部策定単価	
R0803	交通誘導警備員 A	割増対象賃金比 0.851	人	6			二省労務単価	
R0804	交通誘導警備員 B	割増対象賃金比 0.904	人	3			二省労務単価	

集計リスト（材料）

	工事名	永山地区ほか 街路灯等維持管理業務委託		当 初		工事区分	道路維持・修繕	
						集計区分	材料	
コード	名称	規格	単位	数量	単価	金額	摘要	
Z006702002	軽油	ミニローリー渡し	L					刊行物単価
				378.976				
ZS3000004	諸雑費（まるめ）		式					
				1				
Z006704001	ガソリン	レギュラー スタンド渡し 無鉛 JIS K 22 02 2号	L					刊行物単価
				1,305.171				
ZAC2858000	ランプ	高圧ナトリウム 拡散型 Lタイプ NH_FTW 1 1 0 W 長寿命型	個					グリーン 道建設部策定単価
				16				
ZFD5605650	産業廃棄物中間処理料金 金属くず 付着物有		t					地方資材単価
				0				
ZAE3001000	一般貨物自動車運賃	小型車(2tクラス) 100kmまで	台					その他単価
				1				
ZAE3000200	一般貨物自動車運賃	小型車(2tクラス) 20kmまで	台					その他単価
				1				
ZAE3000100	一般貨物自動車運賃	小型車(2tクラス) 10kmまで	台					その他単価
				0				
ZAC2657000	温度調節器	共現一外 ロードヒーティング用	台					道産材 道建設部策定単価
				2				

集計リスト（材料）

コード	工事名	永山地区ほか 街路灯等維持管理業務委託	当 初	工事区分 道路維持・修繕				
				集計区分 材料				
コード	名称	規格	単位	数量	単価	金額	摘要	
ZAC2661000	白金温度感知器	外気型(収納箱メッキ仕上含む) 共現一外 ロードヒーティング用	本	2			道産材 道建設部策定単価	
ZAC2660000	白金温度感知器	路面型 共現一外 ロードヒーティング用	本	2			道産材 道建設部策定単価	
ZAC2658000	水分感知器	共現一外 ロードヒーティング用	個	2			道産材 道建設部策定単価	
ZAC2663000	降雪検知器	地上型 共現一外 ロードヒーティング用	個	1			道産材 道建設部策定単価	
ZS7H10210	諸雑費		式	1				
ZS8000004	諸雑費（率＋まるめ）		式	1				
Z006540003	コンクリートカッタ（ブレード）	径22インチ	枚	0			刊行物単価	
ZZ0000001	その他（材料）		式	1				
Z002360001	インターロッキングブロック	ブロック厚6cm 標準品 備考1参照	m ²	0			刊行物単価	

集計リスト（材料）

	工事名	永山地区ほか 街路灯等維持管理業務委託			当 初	工事区分	道路維持・修繕		
						集計区分	材料		
コード	名称	規格	単位	数量	単価	金額	摘要		
Z002360001	インターロッキングブロック	ブロック厚 6 c m 標準品 備考 1 参照	m 2	0			刊行物単価		
Z002002006	セメント（普通ポルトランド）	2 5 k g 袋入 取引数量2,400袋程度以下	t	0			刊行物単価		
ZFD0084000	砂	洗砂	m 3	0			地方資材単価		
ZFD4356300	アスファルト廃材受入費	中間処理施設	t	0			地方資材単価		
ZFD4337000	コンクリート廃材受入費 無筋		t	0			地方資材単価		
ZS7000013	附属品費		式	1					

集計リスト（材料）

コード	工事名	永山地区ほか 街路灯等維持管理業務委託	当 初	数量	単価	金額	摘要
コード	名称	規格	単位	数量	単価	金額	摘要
V001327004	高圧ナトリウムランプ（NHF）	拡散形 NH180F・L	個	55			グリーン 刊行物単価
V001312002	安定器（水銀灯用 一般形）	100V 200W 高力率1灯	個	6			刊行物単価
V001312010	安定器（水銀灯用 一般形）	200V 250W 高力率1灯	個	5			刊行物単価
V001312012	安定器（水銀灯用 一般形）	200V 400W 高力率1灯	個	4			刊行物単価
V001318002	安定器（高圧ナトリウム灯用 一般型）	200V 110W 高力率1灯 始動器内蔵形	個	3			刊行物単価
V001552006	ロードヒータ熱線	ゴム緩衝型ピッチ5cm ロードヒータ用	m2	10			道建設部策定単価
V001552005	ロードヒータ熱線	ゴム緩衝型ピッチ7cm ロードヒータ用	m2	6			道建設部策定単価
V001553002	リードケーブル	H.V.V 1芯×5.5mm2 ロードヒータ用	m	3			道建設部策定単価
V001553003	リードケーブル	H.V.V 1芯×8mm2 ロードヒータ用	m	2			道建設部策定単価

集計リスト（材料）

	工事名	永山地区ほか 街路灯等維持管理業務委託			当 初	工事区分	道路維持・修繕		
						集計区分	材料		
コード	名称	規格	単位	数量	単価	金額	摘要		
V001111001	波付硬質ポリエチレン電線管	F E P 30mm	m	0			刊行物単価		
V001004021	架橋ポリ絶縁ビニルシースケーブル	600V(CV)5.5mm22心	m	0			刊行物単価		
V001538002	埋設標識シート	150mm×50m 2倍 電力・通信・ガス用	巻	0			刊行物単価		
V001524002	装柱金具	SFBT-10(ステンレスベルト)	m	0			刊行物単価		
V001524003	装柱金具	SLS-1(ステンレスベルト締付金具)	個	0			刊行物単価		

集計リスト（市場単価）

	工事名	永山地区ほか 街路灯等維持管理業務委託			当 初	工事区分	道路維持・修繕		
						集計区分	市場単価		
コード	名称	規格	単位	数量	単価	金額	摘要		
Q001208001	標識板設置（警戒規制指示路線番号）	設置手間 手間のみ路側式板の枚数,補助板有無を問ず,1基当り2024年冬号単価,加算率等適用	基	0			刊行物単価		
Q001226001	標識板撤去	（警戒・規制・指示・路線番号標識） 手間のみ2024年冬号単価,加算率等適用	基	0			刊行物単価		
Q001064001	インターロッキングブロック撤去工	再使用 手間のみ	m 2	0			刊行物単価		
Q001060001	インターロッキングブロック設置工一般部	T = 6 c m 標準品 直線配置 材工共 一般部	m 2	0			刊行物単価		

集計リスト（その他）

	工事名	永山地区ほか 街路灯等維持管理業務委託	当 初	工事区分 道路維持・修繕			
				集計区分 その他			
コード	名称	規格	単位	数量	単価	金額	摘要
	街路灯用電球K100W	刊行物単価	灯	0			
	LDA12L-G/100/S-A	見積策定単価 旭川市土木事業所設計単価 1 -1	灯	1			
	FLR40W	直管形 昼白色 3波長形 刊行物単価	灯	4			
	CMF150W	刊行物単価	灯	3			
	LEDライトバルブ S50Wランプ	見積策定単価 旭川市土木事業所設計単価 1 -7	灯	2			
	LEDライトバルブ S62Wランプ	見積策定単価 旭川市土木事業所設計単価 1 -9	灯	2			
	LEDライトバルブ 79Wランプ	見積策定単価 旭川市土木事業所設計単価 1 -11	灯	5			
	LED防犯灯 7VA	見積策定単価 旭川市土木事業所設計単価 1 -4	灯	2			
	LED防犯灯 9VA	見積策定単価 旭川市土木事業所設計単価 1 -5	灯	8			

集計リスト（その他）

	工事名	永山地区ほか 街路灯等維持管理業務委託	当 初	工事区分 道路維持・修繕				
				集計区分 その他				
コード	名称	規格	単位	数量	単価	金額	摘要	
	LED防犯灯 18VA	見積策定単価 旭川市土木事業所設計単価 1-6	灯	0				
	光電式自動点滅器	100V 6A（リード線式パイメタル）（一体型） 刊行物単価	個	1				
	光電式自動点滅器	200V 6A（リード線式パイメタル）（一体型） 刊行物単価	個	2				
	安全ブレーカ-	100V 10A～20A（防水形） 見積策定単価 旭川市土木事業所設計単価 1-2	台	1				
	安全ブレーカ-	200V 10A～20A（防水形） 見積策定単価 旭川市土木事業所設計単価 1-3	台	2				
	防水キャッチ(15A)	見積策定単価 旭川市土木事業所設計単価 1-21	個	0				
	安定器	NH-220F 低始動形 高力率×1灯 200V 20W 刊行物単価	個	30				
	電源ユニット	S50W用 見積策定単価 旭川市土木事業所設計単価 1-8	個	2				
	電源ユニット	S62W用 見積策定単価 旭川市土木事業所設計単価 1-10	個	2				

集計リスト（その他）

コード	工事名	永山地区ほか 街路灯等維持管理業務委託	当 初	工事区分 道路維持・修繕			
				集計区分 その他			
コード	名称	規格	単位	数量	単価	金額	摘要
	電源ユニット	79W用 見積策定単価 旭川市土木事業所設計単価 1-12	個	4			
	電力柱取り付けバンド	見積策定単価 旭川市土木事業所設計単価 1-13	本	1			
	ランプ 処分費	蛍光灯 50kg未満 見積策定単価 旭川市土木事業所設計単価 1-22	式	1			
	ランプ 処分費	ナリウムランプ 20kg未満 見積策定単価 旭川市土木事業所設計単価 1-23	式	1			
	ランプ 処分費	ナリウムランプ 20kg以上～50kg未満 見積策定単価 旭川市土木事業所設計単価 1-24	式	1			
	ランプ 処分費	ナリウムランプ 50kg以上～100kg未満 見積策定単価 旭川市土木事業所設計単価 1-25	式	1			
	ランプ 処分費	水銀ランプ 20kg未満 見積策定単価 旭川市土木事業所設計単価 1-26	式	1			
	ランプ 処分費	水銀ランプ 20kg以上～50kg未満 見積策定単価 旭川市土木事業所設計単価 1-27	式	1			
	ランプ 処分費	水銀ランプ 50kg以上～100kg未満 見積策定単価 旭川市土木事業所設計単価 1-28	式	1			

集計リスト（その他）

コード	工事名	永山地区ほか 街路灯等維持管理業務委託	規格	単位	数量	単価	金額	摘要
	安定器処分費		見積策定単価 旭川市土木事業所設計単価 1-29	kg	31.499			
	キャブタイケブル		2PNCT 3心 2.0mm2 刊行物単価	m	5			
	キャブタイケブル		2PNCT 4心 2.0mm2 刊行物単価	m	0			
	キャブタイケブル		2PNCT 3心 2.0mm2 刊行物単価	m	2			
	キャブタイケブル		2PNCT 4心 2.0mm2 刊行物単価	m	0			
	600V架橋ホリイレン絶縁ビニルシースケーブル(CV)		38mm2 3心 外径25mm 刊行物単価	m	11			
	600V架橋ホリイレン絶縁ビニルシースケーブル(CV)		60mm2 3心 外径31mm 刊行物単価	m	5			
	トリプルレックス形架橋ホリイレン絶縁ビニルシースケーブル(CVT)		60mm2 3心 外径9.3mm 刊行物単価	m	9			
	電磁接触器		H80C 80/80 刊行物単価	個	3			

集計リスト（その他）

	工事名	永山地区ほか 街路灯等維持管理業務委託	当 初	工事区分 道路維持・修繕			
				集計区分 その他			
コード	名称	規格	単位	数量	単価	金額	摘要
	電磁接触器	H100C 100/100 刊行物単価	個	6			
	配線用遮断機(オートブレーカ)	30A 刊行物単価	個	3			
	配線用遮断機(オートブレーカ)	60A 刊行物単価	個	4			
	配線用遮断機(オートブレーカ)	100A 刊行物単価	個	2			
	配線用遮断機(オートブレーカ)	250A 刊行物単価	個	1			
	配線用遮断機(オートブレーカ)	400A 刊行物単価	個	0			
	SSC	US-H30 見積策定単価 旭川市土木事業所設計単価 1-18	枚	4			
	SSC	US-H50 見積策定単価 旭川市土木事業所設計単価 1-19	枚	4			
	定格操作電圧	DC12～24V 見積策定単価 旭川市土木事業所設計単価 1-20	枚	0			

集計リスト（その他）

	工事名	永山地区ほか 街路灯等維持管理業務委託	当 初	工事区分 道路維持・修繕			
				集計区分 その他			
コード	名称	規格	単位	数量	単価	金額	摘要
	常温合材	見積策定単価 旭川市土木事業所設計単価 1-31	t	0.1			
	ポリethylene 鋼管	PLP 36 見積策定単価 旭川市土木事業所設計単価 1-14	本	0			
	端末キャップ	PLP 36用 見積策定単価 旭川市土木事業所設計単価 1-15	個	0			
	異種管接続材	FEP 30-PLP 36 見積策定単価 旭川市土木事業所設計単価 1-16	個	0			
	ケーブル表示札	120mm×60mm 見積策定単価 旭川市土木事業所設計単価 1-17	枚	0			
	IBT-315	刊行物単価	個	0			
	精密点検	旭川市土木事業所設計単価 1-32	式	1			

- 7 -

共通仮設費・現場管理費・一般管理費対象外一覧表

工 種	名 称	規 格	数 量	単 位	単 価	共外分	共現外分	共現一外分
街路灯等維持管理業務								
街路灯消耗品								
	ランプ	LED防犯灯 7VA	2	灯				
	ランプ	LED防犯灯 9VA	8	灯				
	ランプ	LED防犯灯 18VA	0	灯				
	安全ブレーカー	100V 10A～20A（防水形）	1	台				
	安全ブレーカー	200V 10A～20A（防水形）	2	台				
	防水スイッチ	15A	0	個				
ロードヒーティング維持管理業務								
ロードヒーティング部品取替								
	温度調節器撤去・再設置		2	個				
	白金温度感知器撤去・設置	外気型（収納箱メッキ仕上含む）	2	個				
	路面温度感知器撤去・設置	路面型	2	個				
	路面水分感知器撤去・設置		2	個				
	降雪検知器撤去・設置		1	個				
	電磁接触器撤去・設置	H 8 0 C 8 0 / 8 0	3	個				
	電磁接触器撤去・設置	H 1 0 0 C 1 0 0 / 1 0 0	6	個				
	ブレーカ撤去・取付	3 0 A	3	個				
	ブレーカ撤去・取付	6 0 A	4	個				
	ブレーカ撤去・取付	1 0 0 A	2	個				
	ブレーカ撤去・取付	2 5 0 A	1	個				
	ブレーカ撤去・取付 （オートブレーカ）	4 0 0 A	0	個				
電気設備維持管理業務								
永山防火用水監視装置点検								
	精密点検		1	回				
共通仮設費・現場管理費・ 一般管理費対象外合計								

数量集計表

レベル1 (工種区分)	街路灯維持管理業務
-------------	-----------

レベル2・3 種 別	レベル4 細 目	レベル5 規 格	積算用 単 位	数量計算 用単位	数 量 区 分	再 計	合 計				内訳数量表 別 紙	備 考
1-1 街路灯取替	水銀灯・ナトリウム灯・ 自動点滅器取替	2h/8日・h=0.25日 (実績)	灯	灯	合 計	101	101					概数
	安定器・ブレーカー・ グローブ・防水キャッチ取替	2.4h/8日・h=0.30日 (実績)	個	個	合 計	60	60					概数
	不点調整	2h/8日・h=0.25日 (実績)	灯	灯	合 計	10	10					概数
	高所作業車運転費	作業床12m 1回当たり2h (実績)	回	回	合 計	50	50					概数
	ライトバン運転費	1500cc 1回当たり2h (実績)	回	回	合 計	16	16					概数
	不点ハトロール	1500cc	h	h	合 計	100	100					概数
	緊急作業	1500cc	h	h	合 計	2	2					概数
1-2 街路灯消耗品	ランプ	街路灯用電球K100w (クリプトン電球100W)	灯	灯	合 計	0	0					概数
	ランプ	LDA12L-G/100/S-A	灯	灯	合 計	1	1					概数
	ランプ	FLR40W	灯	灯	合 計	4	4					概数
	ランプ	CMF150W	灯	灯	合 計	3	3					概数
	ランプ	NH-110FTW-LS~ 180FTW-LS	灯	灯	合 計	16	16					概数
	ランプ	NH-180FTW-LS~ 250FTW-LS	灯	灯	合 計	55	55					概数
	ランプ	LEDライトバルブ S50Wランプ	灯	灯	合 計	2	2					概数
	ランプ	LEDライトバルブ S62Wランプ	灯	灯	合 計	2	2					概数
	ランプ	LEDライトバルブ 79Wランプ	灯	灯	合 計	5	5					概数
	ランプ	LED防犯灯 7VA	灯	灯	合 計	2	2					概数
	ランプ	LED防犯灯 9VA	灯	灯	合 計	8	8					概数
	ランプ	LED防犯灯 18VA	灯	灯	合 計	0	0					概数

数量集計表

レベル1 (工種区分)	街路灯維持管理業務
-------------	-----------

レベル2・3 種 別	レベル4 細 目	レベル5 規 格	積算用 単 位	数量計算 用単位	数 量 区 分	再 計	合 計				内訳数量表 別 紙	備 考
1-2 街路灯消耗品	光電式自動点滅器	100V 3A～10A	個	個	合 計	1	1					概数
	光電式自動点滅器	200V 3A～10A	個	個	合 計	2	2					概数
	安全ブレーカ-	100V 10A～20A	台	台	合 計	1	1					概数
	安全ブレーカ-	200V 10A～20A	台	台	合 計	2	2					概数
	防水キャッチ		個	個	合 計	0	0					概数
	安定器	HF-100XN～250XN 100V	個	個	合 計	6	6					概数
	安定器	HF-100XN～250XN 200V	個	個	合 計	5	5					概数
	安定器	HF-300XN～700XN 100V	個	個	合 計	4	4					概数
	安定器	NH-110FTW-LS 200V	個	個	合 計	3	3					概数
	安定器	NH-180FTW-LS～ 250FTW-LS 200V	個	個	合 計	30	30					概数
	電源ユニット	LEDライトバルブ S50W用	個	個	合 計	2	2					概数
	電源ユニット	LEDライトバルブ S62W用	個	個	合 計	2	2					概数
	電源ユニット	LEDライトバルブ 79W用	個	個	合 計	4	4					概数
	電力柱取付バンド		個	個	合 計	1	1					概数

数量集計表

レベル1 (工種区分)	街路灯維持管理業務
-------------	-----------

レベル2・3 種 別	レベル4 細 目	レベル5 規 格	積算用 単 位	数量計算 用単位	数 量 区 分	再 計	合 計			内訳数量表 別 紙	備 考
1-3 街路灯処分費	ランプ処分費	蛍光灯 50kg未満	回	回	合 計	1	1				概数
	ランプ処分費	ナトリウムランプ 20kg未満	回	回	合 計	1	1				概数
	ランプ処分費	ナトリウムランプ 20kg以上～50kg未満	回	回	合 計	0	0				概数
	ランプ処分費	ナトリウムランプ 50kg以上～100kg未満	回	回	合 計	0	0				概数
	ランプ処分費	水銀灯ランプ 20kg未満	回	回	合 計	1	1				概数
	ランプ処分費	水銀灯ランプ 20kg以上～50kg未満	回	回	合 計	0	0				概数
	ランプ処分費	水銀灯ランプ 50kg以上～100kg未満	回	回	合 計	0	0				概数
	安定器処分費		kg	kg	合 計	315	315				概数
	機器処分費		kg	kg	合 計	0	0				概数
	ランプ廃材運搬	小型車 (2tクラス)	台	台	合 計	1	1				概数
	安定器廃材運搬	小型車 (2tクラス)	台	台	合 計	1	1				概数

数量集計表

レベル1（工種区分）	電熱式ロートヒートンク維持管理業務
------------	-------------------

[illegible]

数 量 集 計 表

レベル1 (工種区分)

電熱式ロードヒーティング維持管理業務

レベル2・3 種 別	レベル4 細 目	レベル5 規 格	積算用 単 位	数量計算 用単位	数 量 区 分	再 計	合 計				内訳数量表 別 紙	備 考
2-2 電熱式ロードヒーティング 部品取替	ヒーティング発熱線	ピッチ5cm 布設幅 2.5m未満	m2	m2	合 計	10	10					概数
	ヒーティング発熱線	ピッチ7cm 布設幅 2.5m以上	m2	m2	合 計	6	6					概数
	耐熱リドケーブル (地中管内)	HVV 1心 5.5mm2	m	m	合 計	3	3					概数
	耐熱リドケーブル (地中管内)	HVV 1心 8.0mm2	m	m	合 計	0	0					概数
	耐熱リドケーブル (路面サドル止)	HVV 1心 5.5mm2	m	m	合 計	0	0					概数
	耐熱リドケーブル (路面サドル止)	HVV 1心 8.0mm2	m	m	合 計	2	2					概数
	リドケーブル接続	スリーブ接続	箇所	箇所	合 計	10	10					概数
	キャブタイヤケーブル (地中管内)	外径11.5mm	m	m	合 計	5	5					概数
	キャブタイヤケーブル (地中管内)	外径12.5mm	m	m	合 計	0	0					概数

数量集計表

レベル1 (工種区分)	電熱式ロードヒーティング維持管理業務
-------------	--------------------

レベル2・3 種 別	レベル4 細 目	レベル5 規 格	積算用 単 位	数量計算 用単位	数 量 区 分	再 計	合 計				内訳数量表 別 紙	備 考
	キャブタイヤケーブル (路面サドル止)	外径11.5mm	m	m	合 計	2	2					概数
	キャブタイヤケーブル (路面サドル止)	外径12.5mm	m	m	合 計	0	0					概数
	絶縁ビニルシースケーブル (C V)	600V 架橋ポリエチレン 38mm ² 3心 外径25mm	m	m	合 計	11	11					概数
	絶縁ビニルシースケーブル (C V)	600V 架橋ポリエチレン 60mm ² 3心 外径31mm	m	m	合 計	5	5					概数
	絶縁ビニルシースケーブル (CVT)	トリフレックス形架橋ポリエチレン 600V 60mm ² 3心 外径33mm	m	m	合 計	9	9					概数
	温度調節器撤去・設置		台	台	合 計	2	2					概数
	白金温度感知器撤去・設置	PT:100Ω	個	個	合 計	2	2					概数
	路面温度感知器撤去・設置	路面型	個	個	合 計	2	2					概数
	路面水分感知器撤去・設置	水分感知器	個	個	合 計	2	2					概数

数量集計表

レベル1 (工種区分)

電熱式ロードヒーティング維持管理業務

レベル2・3 種 別	レベル4 細 目	レベル5 規 格	積算用 単 位	数量計算 用単位	数 量 区 分	再 計	合 計				内訳数量表 別 紙	備 考
	降雪検知器撤去・設置	地上型	個	個	合 計	1	1					概数
	電磁接触器撤去・設置	H80C 80/80	個	個	合 計	3	3					概数
	電磁接触器撤去・設置	H100C 100/100	個	個	合 計	6	6					概数
	ブレーカ撤去・取付	30A	個	個	合 計	3	3					概数
	ブレーカ撤去・取付	60A	個	個	合 計	4	4					概数
	ブレーカ撤去・取付	100A	個	個	合 計	2	2					概数
	ブレーカ撤去・取付	250A	個	個	合 計	1	1					概数
	ブレーカ撤去・取付	400A	個	個	合 計	0	0					概数
	SSC撤去・取付	US-H30	個	個	合 計	4	4					概数
	SSC撤去・取付	US-H50	個	個	合 計	4	4					概数
	定格操作電圧	DC12～24V	個	個	合 計	0	0					概数
	舗装補修	アスファルト混合物	t	t	合 計	0.1	0.1					概数
	舗装版切断		m	t	合 計	0	0.0					概数
	インターロッキングブロック 撤去・再設置		m2	t	合 計	0	0.0					概数
	平板・視覚障害者用誘導ブロック 撤去・再設置		m2	t	合 計	0.0	0.0					概数
	アスファルト処分費	アスファルト殻運搬処理 人力+2tDT	t	t	合 計	0	0.0					概数
	コンクリート処分費	コンクリート殻運搬処理 人力+2tDT	t	t	合 計	0	0.0					概数

数量集計表

レベル1(工種区分)	地中引込ケーブル維持管理業務
------------	----------------

[illegible]

数量集計表

レベル1 (工種区分)	電気設備維持管理業務
-------------	------------

[illegible]

街路灯維持管理業務 数量表

	項 目	規 格	単位	数 量	備 考
工 賃	水銀灯・ナトリウム灯・自動点滅器取替	2h/8日・h=0.25日（実績）	灯	101	取替個数の計
	安定器・ブレーカー・グローブ・防水キャップ取替	2.4h/8日・h=0.30日（実績）	個	60	取替個数の計
	不点調整	2h/8日・h=0.25日（実績）	灯	10	街路灯維持管理業務 実績表より
	高所作業車運転費	作業床12m 1回当たり2h（実績）	回	50	街路灯維持管理業務 実績表より
	ライトハン運転費	1500cc 1回当たり2h（実績）	回	16	街路灯維持管理業務 実績表より
	不点パトロール	1500cc	h	100	数量計算書より
	緊急作業	1500cc	h	2	街路灯維持管理業務 実績表より
ランプほか	ランプ	街路灯用電球K100w （クリプトン電球100W）	灯	0	街路灯維持管理業務 実績表より
		LDA12L-G/100/S-A	灯	1	街路灯維持管理業務 実績表より
		FLR40W	灯	4	街路灯維持管理業務 実績表より
		CMF150W	灯	3	街路灯維持管理業務 実績表より
		NH-110FTW-LS～ 180FTW-LS	灯	16	街路灯維持管理業務 実績表より
		NH-180FTW-LS～ 250FTW-LS	灯	55	街路灯維持管理業務 実績表より
		LEDライトバルブ S50Wランプ	灯	2	街路灯維持管理業務 実績表より
		LEDライトバルブ S62Wランプ	灯	2	街路灯維持管理業務 実績表より
		LEDライトバルブ 79Wランプ	灯	5	街路灯維持管理業務 実績表より
		LED防犯灯 7VA	灯	2	街路灯維持管理業務 実績表より
		LED防犯灯 9VA	灯	8	街路灯維持管理業務 実績表より
		LED防犯灯 18VA	灯	0	街路灯維持管理業務 実績表より
	光電式自動点滅器	100V 3A～10A	個	1	街路灯維持管理業務 実績表より
		200V 3A～10A	個	2	街路灯維持管理業務 実績表より
	ランプ等取替合計		個	101	
ブレーカー・安定器ほか	安全ブレーカー	100V 10A～20A	台	1	街路灯維持管理業務 実績表より
		200V 10A～20A	台	2	街路灯維持管理業務 実績表より
	防水キャッチ	15A	個	0	街路灯維持管理業務 実績表より
	安定器	HF-100XN～250XN 100V	個	6	街路灯維持管理業務 実績表より
		HF-100XN～250XN 200V	個	5	街路灯維持管理業務 実績表より
		HF-300XN～700XN 100V	個	4	街路灯維持管理業務 実績表より
		NH-110FTW-LS 200V	個	3	街路灯維持管理業務 実績表より
		NH-180FTW-LS～ 250FTW-LS 200V	個	30	街路灯維持管理業務 実績表より
	電源ユニット	LEDライトバルブ S50W用	個	2	街路灯維持管理業務 実績表より
		LEDライトバルブ S62W用	個	2	街路灯維持管理業務 実績表より
		LEDライトバルブ 79W用	個	4	街路灯維持管理業務 実績表より
	電力柱取付バンド		個	1	街路灯維持管理業務 実績表より
	ブレーカー・安定器取替合計		個	60	
処分費	蛍光灯処分費 対象：G, LED12, FLR	蛍光灯 50kg未満	回	1	街路灯維持管理業務 実績表より 3 kg
	ナトリウム灯処分費 対象：NH, NX, K-HICA	ナトリウムランプ 20kg未満	回	1	街路灯維持管理業務 実績表より 8 kg
		ナトリウムランプ 20kg以上～50kg未満	回	0	街路灯維持管理業務 実績表より 0 kg
		ナトリウムランプ 50kg以上～100kg未満	回	0	街路灯維持管理業務 実績表より 0 kg
	水銀灯処分費 対象：HF, MF	水銀灯ランプ 20kg未満	回	1	街路灯維持管理業務 実績表より 16 kg
		水銀灯ランプ 20kg以上～50kg未満	回	0	街路灯維持管理業務 実績表より 0 kg
		水銀灯ランプ 50kg以上～100kg未満	回	0	街路灯維持管理業務 実績表より 0 kg
	安定器処分費 対象：HF, NH		kg	315	街路灯維持管理業務 実績表より
	機器処分費		kg	0	街路灯維持管理業務 実績表より
	ランプ廃材運搬費	小型車（2tクラス）	台	1	街路灯維持管理業務 実績表より
	安定器廃材運搬費	小型車（2tクラス）	台	1	街路灯維持管理業務 実績表より

電熱式ロードヒーティング維持管理業務 数量表

項 目	規格	単位	数量	備 考
電熱式RH点検	始業時点検作業	1箇所1.0hに電工2人（実績）	箇所	64 数量計算書より
	巡視点検	1箇所0.5hに電工2人（実績）	箇所	448 数量計算書より
	異常時点検	1箇所2.0hに電工2人（実績）	箇所	2 街路灯維持管理業務 実績表より
	終業時点検作業	1箇所1.0hに電工1人（実績）	箇所	64 数量計算書より
	緊急作業		hr	12 街路灯維持管理業務 実績表より
	休止看板設置		箇所	0 数量計算書より
	休止看板撤去		箇所	0 数量計算書より
	看板運搬	2tDT	台	0 数量計算書より
ヒティング発熱線	ピッチ5cm 布設幅 2.5m未満	m	10	街路灯維持管理業務 実績表より
	ピッチ7cm 布設幅 2.5m以上	m	6	街路灯維持管理業務 実績表より
耐熱リドケーブル （地中管内）	HVV 1心 5.5mm2	m	3	街路灯維持管理業務 実績表より
	HVV 1心 8.0mm2	m	0	街路灯維持管理業務 実績表より
耐熱リドケーブル （路面サドル止）	HVV 1心 5.5mm2	m	0	街路灯維持管理業務 実績表より
	HVV 1心 8.0mm2	m	2	街路灯維持管理業務 実績表より
リドケーブル接続	スリーブ接続	箇所	10	街路灯維持管理業務 実績表より
キャブタイケーブル （地中管内）	外径11.5mm	m	5	街路灯維持管理業務 実績表より
	外径12.5mm	m	0	街路灯維持管理業務 実績表より
キャブタイケーブル （路面サドル止）	外径11.5mm	m	2	街路灯維持管理業務 実績表より
	外径12.5mm	m	0	街路灯維持管理業務 実績表より
絶縁ビニルシースケーブル （CV）	600V 架橋ポリエチレン 38mm2 3心 外径25mm	m	11	街路灯維持管理業務 実績表より
	600V 架橋ポリエチレン 60mm2 3心 外径31mm	m	5	街路灯維持管理業務 実績表より
絶縁ビニルシースケーブル （CVT）	トリプレックス形架橋ポリエチレン 600V 60mm2 3心 外径33mm	m	9	街路灯維持管理業務 実績表より
温度調節器撤去・設置		台	2	街路灯維持管理業務 実績表より
白金温度感知器撤去・設置	PT:100Ω	個	2	街路灯維持管理業務 実績表より
路面温度感知器撤去・設置	路面型	個	2	街路灯維持管理業務 実績表より
路面水分感知器撤去・設置	水分感知器	個	2	街路灯維持管理業務 実績表より
降雪検知器撤去・設置	地上型	個	1	街路灯維持管理業務 実績表より
電磁接触器撤去・設置	H80C 80/80	個	3	街路灯維持管理業務 実績表より
	H100C 100/100	個	6	街路灯維持管理業務 実績表より
ブレーカ撤去・取付	30A	個	3	街路灯維持管理業務 実績表より
	60A	個	4	街路灯維持管理業務 実績表より
	100A	個	2	街路灯維持管理業務 実績表より
	250A	個	1	街路灯維持管理業務 実績表より
	400A	個	0	街路灯維持管理業務 実績表より
SSC撤去・取付	US-H30	個	4	街路灯維持管理業務 実績表より
	US-H50	個	4	街路灯維持管理業務 実績表より
定格操作電圧	DC12～24V	個	0	街路灯維持管理業務 実績表より
舗装補修	アスファルト混合物	t	0.1	街路灯維持管理業務 実績表より
舗装版切断		m	0.0	街路灯維持管理業務 実績表より
インターロッキングブロック 撤去・再設置		m2	0.0	街路灯維持管理業務 実績表より
平板・視覚障害者誘導用ブロック 撤去・再設置		m2	0.0	街路灯維持管理業務 実績表より
アスファルト処分費	アスファルト般運搬処分 人力+2tDT	t	0.0	街路灯維持管理業務 実績表より
コンクリート処分費	コンクリート般運搬処分 人力+2tDT	t	0.0	街路灯維持管理業務 実績表より
立上電線管	ライニング鋼管PLPφ36mm（端キャップ・異種管接続材・ケーブル表示札含む）	本	0	街路灯維持管理業務 実績表より
地中電線管	電線管FEPφ30、ケーブルCV 2C 5.5mm（土工、鉛線板切断・取壊し、埋設シート敷含む）	m	0	街路灯維持管理業務 実績表より
装柱金具（立上）	IBT-315	個	0	街路灯維持管理業務 実績表より
装柱金具（ケーブル）	SFBT-10（ステンレスヘルム、締付金具含む）	個	0	街路灯維持管理業務 実績表より

電気設備維持管理業務 数量表

項 目		規 格	単 位	数 量	備 考
永山 防火用水	精密点検		回	1	数量計算書より
緑町 ポンプ	精密点検		回	1	数量計算書より
	定期点検		回	3	数量計算書より
	緊急点検		回	1	数量計算書より
交通管理 工	交通誘導警備員 A		人日	6	街路灯維持管理業務 実績表より
	交通誘導警備員 B		人日	3	街路灯維持管理業務 実績表より

街路灯維持管理業務 実績表

			過年度実績					平均	補正	設計採用値	
項目	規格	単位	H31(R1)年度実績	R2年度実績	R3年度実績	R4年度実績	R5年度実績				
工賃	水銀灯・ナトリウム灯・自動点滅器取替	2h/8日・h=0.25日(実績)	灯							101	
	安定器・フレカー・グロブ・防水キャップ取替	2.4h/8日・h=0.30日(実績)	個							60	
	不点調整	2h/8日・h=0.25日(実績)	灯	28	16	34	7	6	18	0.56	10
	高所作業車運転費	作業床12m 1回当たり2h(実績)	回	105	61	109	93	79.0	89	0.56	50
	ライトハン運転費	1500cc 1回当たり2h(実績)	回	39	25	14	38	25.5	28	0.56	16
	不点ハトリール	1500cc	h								
緊急作業	1500cc	h	3	5	0	0	13	4	0.56	2	
ランプほか	ランプ	街路灯用電球K100w (クワフン電球100W)	灯	0	0	0	0	0	0	0.56	0
		LDA12L-G/100/S-A	灯	0	3	5	0	0	2	0.56	1
		FLR40W	灯	12	3	14	3	2	7	0.56	4
		CMF150W	灯	0	0	11	2	12	5	0.56	3
		NH-110FTW-LS~ 180FTW-LS	灯	50	12	18	30	28	28	0.56	16
		NH-180FTW-LS~ 250FTW-LS	灯	37	113	86	132	122	98	0.56	55
		LEDライトバルブ S50Wランプ	灯	0	0	15	0	0	3	0.56	2
		LEDライトバルブ S62Wランプ	灯	2	7	0	0	10	4	0.56	2
		LEDライトバルブ 79Wランプ	灯	31	0	2	10	0	9	0.56	5
		LED防犯灯 7VA	灯	3	8	8	0	0	4	0.56	2
		LED防犯灯 9VA	灯	19	2	13	20	21	15	0.56	8
		LED防犯灯 18VA	灯	0	0	0	0	0	0	0.56	0
	光電式自動点滅器	100V 3A~10A	個	0	1	0	2	0	1	0.56	1
		200V 3A~10A	個	2	3	5	2	1	3	0.56	2
	ランプ等取替合計		個	161	152	177	201	196	179		101
	ブレーカー・安定器	安全フレカー	100V 10A~20A	台	0	3	0	0	0	1	0.51
		200V 10A~20A	台	3	1	7	2	4	3	0.51	2
防水キャッチ		15A	個	0	0	0	0	0	0	0.51	0
安定器		HF-100XN~250XN 100V	個	13	1	38	1	0	11	0.51	6
		HF-100XN~250XN 200V	個	0	0	43	1	0	9	0.51	5
		HF-300XN~700XN 100V	個	31	2	2	0	0	7	0.51	4
		NH-110FTW-LS 200V	個	6	6	0	3	17	6	0.51	3
		NH-180FTW-LS~ 250FTW-LS 200V	個	52	79	4	75	85	59	0.51	30
電源ユニット		LEDライトバルブ S50W用	個	0	0	15	0	0	3	0.51	2
		LEDライトバルブ S62W用	個	2	7	0	0	10	4	0.51	2
		LEDライトバルブ 79W用	個	31	0	0	10	0	8	0.51	4
電力柱取付バンド			個	0	0	4	0	1	1	0.51	1
ブレーカー・安定器取替合計		個	138	99	109	92	117	112		60	
処分費	蛍光灯処分費 対象: G, LED12, FLR	蛍光灯 50kg未満	kg	25	1	3	1	1	6	0.56	3
	ナトリウム灯処分費 対象: NH, NX, K-HICA	ナトリウムランプ 20kg未満	kg	23.0	2.8	7.0	18.0	19.0	14	0.56	8
	水銀灯処分費 対象: HF, MF	水銀灯ランプ 20kg未満	kg	56.0	28.5	19.0	23.0	18.0	29	0.56	16
	安定器処分費 対象: HF, NH		kg	430	387	700	790	780	617	0.51	315
	機器処分費		kg	0	0	0	0	0	0	0.51	0
ランプ処分運搬費	小型車(2tクラス)	台			1			1		1	
安定器処分運搬費	小型車(2tクラス)	台			1			1		1	

電熱式ロードヒーティング維持管理業務 実績表

項目			規格	単位	過年度実績					平均	補正	設計採用値
電熱式RH点検	始業時点検作業	1箇所1.0hに電工2人（実績）	箇所									
	巡視点検	1箇所0.5hに電工2人（実績）	箇所									
	異常時点検	1箇所2.0hに電工2人（実績）	箇所	0	0	8	3	0	2	0.80	2	
	終業時点検作業	1箇所1.0hに電工1人（実績）	箇所									
	緊急作業		hr	30	31	4	0	8	15	0.80	12	
	休止看板設置		箇所									
	休止看板撤去		箇所									
	看板運搬	2tDT	台									
ヒータ・発熱線	ピッチ5cm 布設幅 2.5m未満	m	14	0	22	29	0	13	0.80	10		
	ピッチ7cm 布設幅 2.5m以上	m	7	0	22	12	0	8	0.80	6		
耐熱リットケーブル （地中管内）	HVV 1心 5.5mm2	m	0	10	6	2	0	4	0.80	3		
	HVV 1心 8.0mm2	m	0	0	2	0	0	0	0.80	0		
耐熱リットケーブル （路面サドル止）	HVV 1心 5.5mm2	m	0	0	0	0	0	0	0.80	0		
	HVV 1心 8.0mm2	m	0	0	0	13	0	3	0.80	2		
リットケーブル接続	スリーブ接続	箇所	15	21	1	22	0	12	0.80	10		
キャブタイヤケーブル （地中管内）	外径11.5mm	m	11	10	5	5	0	6	0.80	5		
	外径12.5mm	m	0	0	0	0	0	0	0.80	0		
キャブタイヤケーブル （路面サドル止）	外径11.5mm	m	0	10	0	0	0	2	0.80	2		
	外径12.5mm	m	0	0	0	2	0	0	0.80	0		
絶縁ビニルシースケーブル （CV）	600V 架橋ポリエチレン 38mm2 3心 外径7.3mm	m	6	4	20	40	0	14	0.80	11		
	600V 架橋ポリエチレン 60mm2 3心 外径9.3mm	m	0	0	17	12	0	6	0.80	5		
絶縁ビニルシースケーブル （CVT）	トフレックス形架橋ポリエチレン 600V 60mm2 3心 外径9.3mm	m	0	0	15	42	0	11	0.80	9		
温度調節器撤去・設置		台	7	1	0	3	0	2	0.80	2		
白金温度感知器撤去・設置	PT:100Ω	個	4	1	3	0	0	2	0.80	2		
路面温度感知器撤去・設置	路面型	個	5	1	0	5	0	2	0.80	2		
路面水分感知器撤去・設置	水分感知器	個	1	1	1	7	0	2	0.80	2		
降雪検知器撤去・設置	地上型	個	2	1	1	0	0	1	0.80	1		
電磁接触器撤去・設置	H80C 80/80	個	13	4	0	1	0	4	0.80	3		
	H100C 100/100	個	15	5	15	0	0	7	0.80	6		
ブレーカ撤去・取付	30A	個	7	3	3	2	6	4	0.80	3		
	60A	個	23	1	0	0	0	5	0.80	4		
	100A	個	11	3	0	0	0	3	0.80	2		
	250A	個	2	1	1	2	0	1	0.80	1		
	400A	個	0	1	1	0	0	0	0.80	0		
SSC撤去・取付	US-H30	個	5	5	5	5	25	5	0.80	4		
	US-H50	個	5	5	5	5	26	5	0.80	4		
定格操作電圧	DC12～24V	個	5	5	5	5	0	0	0.80	0		
舗装補修	アスファルト混合物	t	0.0	0.1	0.3	0.0	0.0	0.1	0.80	0.1		
舗装板切断		m	0.0	0.0	0.0	0.0	0.0	0.0	0.80	0.0		
インターロッキングブロック撤去・再設置		m2	0.0	0.0	0.0	0.0	0.0	0.0	0.80	0.0		
平板・視覚障害者用誘導ブロック撤去・再設置		m2	0.0	0.0	0.0	0.0	0.0	0.0	0.80	0.0		
アスファルト処分費	アスファルト搬運撤処分 人力+2tDT	t	0.0	0.0	0.0	0.1	0.00	0.0	0.80	0.0		
コンクリート処分費	コンクリート搬運撤処分 人力+2tDT	t	0.0	0.0	0.0	0.0	0.02	0.0	0.80	0.0		
立上電線管	ライニング鋼管PLPφ36mm（端キャップ・異種管接続材・ケーブル表示札含む）	本	0	0	0	0	0	0	0.80	0		
地中電線管	電線管FEPφ30、ケーブルCV 2C 5.5mm（土工、鋪設板切断・取壊し、埋設シロ敷含む）	m	0	0	0	0	0	0	0.80	0		
装柱金具（立上）	IBT-315	個	0	0	0	0	0	0	0.80	0		
装柱金具（ケーブル）	SFBT-10（ステンレスベルト、締付金具含む）	個	0	0	0	0	0	0	0.80	0		

電気設備維持管理業務 実績表

			過年度実績					平均	補正	設計採用値
項目	規格	単位	H31(R1)年度実績	R2年度実績	R3年度実績	R4年度実績	R5年度実績			
永山防火用水	精密点検	回								
緑町ポンプ	精密点検	回								
	定期点検	回								
	緊急点検	回								
交通管理工	交通誘導警備員A	人日	12	13	5	6	2	8	0.80	6
	交通誘導警備員B	人日	0	0	6	9	6	4	0.80	3

数 量 計 算 書

種 別	名 称	計 算 式	数 量	単 位
街路灯取替	不点パトロール	10 時間/月 × 10 ヶ月 計 100	100	時間
電熱式ロードヒーティング 点検	設置箇所数	電熱式ロードヒーティング（低圧）調書より		
		北地区 低圧 37 箇所		
		南地区 低圧 47 箇所		
		計 84 箇所		
	始業時点検作業	電熱式ロードヒーティング（低圧）調書より		
		北地区 設置箇所 37 箇所 休止箇所 9 箇所		
		南地区 設置箇所 47 箇所 休止箇所 11 箇所		
		計 84 箇所 計 20 箇所		
		稼働箇所(設置-休止) 84 - 20 = 64 箇所	64	箇所
	巡視点検	始業時点検作業より		
		1 2 月 2 回 × 64 箇所 = 128 箇所		
		1 月 2 回 × 64 箇所 = 128 箇所		
		2 月 2 回 × 64 箇所 = 128 箇所		
		3 月 1 回 × 64 箇所 = 64 箇所		
		計 448 箇所	448	箇所

数 量 計 算 書

種 別	名 称	計 算 式	数 量	単 位
電熱式ロードヒーティング 点検	終業時点検作業 (電源切り作業等含む)	電熱式ロードヒーティング(低圧)調書より		
		北地区 設置箇所 37 箇所 休止箇所 9 箇所		
		南地区 設置箇所 47 箇所 休止箇所 11 箇所		
		計 84 箇所 計 20 箇所		
		稼働箇所(設置-休止) 84 - 20 = 64 箇所	64	箇所
	休止看板設置	電熱式ロードヒーティング(低圧)調書より	0	箇所
	休止看板撤去	電熱式ロードヒーティング(低圧)調書より	0	箇所
	看板運搬	休止看板設置, 休止看板撤去より		
		設置 0 台 + 撤去 0 台 計 0	0	台
電気設備維持管理				
永山防火用水監視装置点検				
緑町ポンプ点検	精密点検		1	回
	定期点検	実施月 9月, 12月, 3月	3	回
	緊急点検		1	回

電熱式ロードヒーティング(低圧)調書

【北地区】

	No.	名 称	種別	住 所	設置年度	面積(m ²)	分電盤数	制御数
1	北1	金星橋取付道路	車道	金星町3丁目 東1条3丁目	H5 H20	271.20 287.47	3 1	2要素 4要素
2	北2	旭岡4丁目階段	階段	旭岡4丁目	H20	51.60	1	1要素
3	北3	近文アツタ-ハス	路肩		S63	4.00	1	1要素
4	北4	花咲大橋歩道階段	階段 路肩	新富1条1丁目 東3条11丁目	H2 H3	100.00 2.00	1	3要素
5	北5	花咲大橋取付	車道	休止 新富2条1丁目 東4条11丁目	H3	23.50 23.50	1 1	3要素 3要素
6	北6	旭岡3丁目交差点	車道	旭岡3丁目	H3	264.80	2	4要素
7	北7	金星橋取付道路2	車道	金星町3丁目	H3 H6	144.20 317.10	1 1	3要素 4要素
8	北8	末広高台歩道橋	ル-7外	末広8条2丁目	H3	64.80	1	4要素
9	北10	春光台2条3丁目交差点	車道	休止 春光台2条3丁目	H4	102.60	1	4要素
10	北11	東8条3丁目踏切	車道	東8条3丁目 大雪通2丁目	H4	42.70 45.20	1 1	2要素
11	北12	旭岡2丁目坂道	車道	旭岡2丁目 旭岡3丁目	H4	219.50	1	4要素
12	北14	環状1号線取付	車道	休止 永山13条3丁目	H4	178.50	1	4要素
13	北15	旭橋取付交差点	車道	旭町1条1丁目	H4	51.00	1	2要素
14	北16	末広高台通階段	階段	一部休止(交差点RH) 4区3条6丁目	H4	40.50	1	2要素
15	北17	高専上がり	車道	休止 春光台2条1丁目	H4	161.00	1	4要素
16	北18	旭西橋下り交差点 一部休止	車道	川端7条10丁目 川端6条10丁目 川端7条10丁目	H5 H7 H8	290.50 551.60 281.20	1 2 1	4要素 4要素 4要素
17	北19	1号道路線	車道	字近文6線1号	H6	227.90	1	4要素
18	北20	1号道路線	車道	休止 字近文7線1号	H6	137.50	1	4要素
19	北21	春光台3丁目	車道	春光台3条3丁目	H6	98.10	1	4要素
20	北22	嵐山通線交差点	車道	川端6条9丁目	H6	64.00	1	4要素
21	北23	旭西橋取付交差点	車道	川端6条9丁目	H7	100.50	1	4要素

電熱式ロードヒーティング(低圧)調書

【北地区】

	No.	名 称	種別	住 所	設置年度	面積(㎡)	分電盤数	制御数
22	北24	旭西橋左岸取付	車道	7条西6丁目	H7	521.20	2	4要素
23	北25	旭川新道取付	車道	一部休止 末広7条4丁目	H7	989.40	2	4要素
24	北26	2番線踏切	車道	一部休止 永山10条2丁目 永山11条2丁目	H8	222.20	1	4要素
25	北27	旭岡道路1号線 旭岡道路線	車道 車道	旭岡4丁目 旭岡4丁目	H9 H9	140.60 90.00	2	4要素
26	北28	旭岡2・3丁目1号線	車道	旭岡3丁目	H9	152.00	1	4要素
27	北29	旭西橋通線	歩道 車道	一部休止 6・7条西7丁目	H9	309.00	1	4要素
28	北30	春光台3・4条道路線	車道	春光台4条6丁目	H9	122.50	1	4要素
29	北31	永山2番線踏切	車道	永山11条3丁目	H9	50.00	1	2要素
30	北32	春光台1条道路線	車道	字近文6線4号	H10	256.40	1	4要素
31	北33	錦町・緑町19・23丁目 道路線	車道	休止 錦町23丁目	H11	140.30	1	4要素
32	北34	永山町10丁目踏切	車道	休止 永山町10・11丁目 永山1条20丁目	H11	85.20 139.20	1 1	4要素
33	北35	旭町通線	車道	休止 旭町1条20丁目	H12	268.60	1	4要素
34	北36	東鷹栖1線19号・東山間 1号線	車道	休止 東鷹栖1線19号	H12	205.10	1	4要素
35	北37	花咲通り線	車道	一部休止 東8条10丁目	H22		4	4要素 4要素
36	北38	春光高台通線	車道	春光2条6丁目	H23	290.50	1	4要素
37	北39	末広高台通線	車道	春光第4条6丁目	H24	198.07	1	2要素
		RH設置箇所数					37	箇所
		内休止分電盤 (一部休止除く)					9	箇所
		看板設置箇所					0	箇所

※位置図は別紙大判図面による

電熱式ロードヒーティング(低圧)調書

【南地区】

	No.	名 称	種別	住 所	設置年度	面積(m ²)	分電盤数	制御数
1	南3	(H12全面改修済) 緑が丘地下歩道1	階段	緑が丘3条2丁目 緑が丘3条3丁目	S47	46.80	1	1要素
2	南4	(H12全面改修済) 緑が丘地下歩道2	階段	緑が丘3条3丁目 緑が丘3条4丁目	S47	46.80	1	1要素
3	南5	西神楽北1-2踏切	車道	西神楽北1条2丁目	S57	75.70	1	1要素
4	南6	富沢街道歩道階段	階段	S62設置 H13(全面改修) 神居9条10丁目	H13	96.00	1	4要素
5	南9	西神楽北1条1丁目	車道	西神楽北1条1丁目	H3	325.80	1	4要素
6	南10	西神楽2線13号	車道	西神楽2線13号	H4	531.10	3	4要素
7	南11	神楽岡8の4坂道	車道	神楽岡8条4丁目	H4	413.40	2	4要素
8	南12	高砂台2丁目バス停	車道	高砂台2丁目	H4	241.00	1	4要素
9	南13	高砂台1筋明薬湯	車道	高砂台1丁目	H4	124.80	1	4要素
10	南15	西神楽2の25踏切	車道	休止 西神楽2線25号 西神楽3線25号	H4	102.40	2	2要素
11	南16	神楽岡2丁目道路	車道	神楽岡10条2丁目	H5	635.60	3	4要素
12	南17	交差点上下4方向 H19全面改修	車道	高砂台5丁目	H19改修 H5	287.47	2	4要素
13	南18	西御料地踏切	車道	(H5設置 H11全面改修) 西神楽2線5号	H11	165.70	2	4要素
14	南19	本線取付上り 上	車道	休止 神楽岡1条6丁目	H5	175.10	1	4要素
15	南20	(H12 廃止) 上枝取付上下面発 H13 全面改修	車道	神楽岡1条7丁目	H5 H13	120.00 102.60	1 1	4要素 4要素
16	南21	東神楽取付下り	車道	旭神3条1丁目	H6	238.50	1	4要素
17	南22	神楽岡通線支線	車道	休止 神楽岡8条1丁目	H5	99.90	1	4要素

電熱式ロードヒーティング(低圧)調書

【南地区】

	No.	名 称	種別	住 所	設置年度	面積(m ²)	分電盤数	制御数
18	南23	高砂台バス路線1	車道	高砂台7丁目	H5	237.20	1	4要素
19	南24	高砂台バス路線2	車道	高砂台7丁目	H5	257.30	1	4要素
20	南25	神楽2条道路線	車道	神楽2条12丁目	H17 H18 H19	1,458.80 398.00 183.10	11	4要素 4要素 4要素
21	南27	神楽岡2丁目踏切	車道	神楽4条14丁目	H6	261.80	1	4要素
22	南28	神楽岡7条1号線	車道	休止 神楽岡7条3丁目	H6	168.10	1	4要素
23	南29	大正橋左岸取付	車道	神楽岡1条4丁目	H6	631.00	1	4要素
24	南31	神居7条富沢線	車道	神居9条10丁目 神居町神岡	H6	386.60	3	4要素
25	南32	神楽岡6丁目踏切	車道	(H6設置 H11改修) 神楽岡13条7丁目	H11	373.30	2	4要素
26	南33	忠和6条道路線	車道	休止 忠和6条8丁目	H6	98.66	1	4要素
27	南34	西御料地通線	車道	神楽岡12条9丁目	H14改修 H6	279.80 281.60	1	4要素
28	南35	神楽岡12-7号線	車道	神楽岡12条7丁目	H16	326.90	1 1	4要素 4要素
29	南39	高砂台道路2号線	車道	高砂台5丁目	H15改修 H6	94.80	1	4要素
30	南40	大正橋左岸取付上り	車道	休止 旭神町 神楽岡1条4丁目	H7	439.60	1	4要素
31	南42	神楽岡4丁目踏切	車道	神楽岡13条4丁目	H7	319.50	2	4要素
32	南43	東神楽線取付交差点	車道	旭神2条1丁目	H7	92.20	1	4要素
33	南55	忠和道道取付	車道	休止 忠和5条2・3丁目	H8	201.10	1	4要素
34	南57	神楽岡6丁目階段	車道	神楽岡12条6丁目	H8	50.60	1	1要素

電熱式ロードヒーティング(低圧)調書

【南地区】

	No.	名 称	種別	住 所	設置年度	面積(㎡)	分電盤数	制御数
35	南63	旭川リサーチパーク	車道	一部休止 緑が丘東1条3丁目	H5 H6	719.30 589.30	2 2	4要素
36	南64	旭神町歩道橋	歩道橋	旭神2条4丁目	H9	15.80	1	1要素
37	南65	神楽岡6丁目道路線	車道	一部休止 神楽岡8条6丁目 神楽岡9条6丁目	H9	277.40 489.20	1 1	4要素
38	南70	神楽4号線踏切	車道	休止 緑が丘南4条1丁目 神楽岡14条9丁目	H10	94.00 59.04	2	2要素 2要素
39	南71	雨紛新旭川通線	4箇所 雨水桧	休止 神楽5条13丁目 神楽6条13丁目	H4	16.40	2	4要素
40	南72	西御料	階段	西神楽2線5号	H10	51.90 57.50	1 1	2要素 2要素
41	南74	台場・忠和間道路線	車道	南が丘1・2丁目	H10	208.20	1	4要素
42	南77	神楽岡6丁目道路線	車道	神楽岡12条6丁目	H11	338.90	2	4要素
43	南78	高砂台8丁目富沢間1号線	車道	神居町神岡	H11	65.70	1	4要素
44	南79	神楽4条12丁目10号線	車道	神楽4条12丁目	H11	140.80	1	4要素
45	南80	神楽岡14条3・4丁目道路線	車道	休止 神楽5条14丁目	H11	160.30	1	4要素
46	南85	雨紛新旭川通3号線 (平成大橋)	車道	休止 神楽岡7条12丁目	H13新設	245.70	1	4要素
47	南93	神居9条高砂台道路線	車道	神居町神岡	H23改修 H4	366.30	1	4要素
		RH設置箇所数					47	箇所
		内休止分電盤 (一部休止除く)					11	箇所
		看板設置箇所					0	箇所

※位置図は別紙大判図面による