

第18回旭川市中小企業経営状況アンケート調査結果について

平成16年9月2日
旭川市商工観光部総務労政課

1. 調査方法

(1) 調査目的

平成9年11月に(株)北海道拓殖銀行が経営破たんし、市内中小企業者への影響が懸念されたことから、その実態を把握するために経営状況調査を実施した。その後も平成13年6月の旭川商工信用組合の破たんなど、金融環境の変動や景気の低迷が続いていることから、継続して調査を実施している。

第1回調査	平成9年12月	第2回調査	平成10年2月
第3回調査	平成10年6月	第4回調査	平成10年8月
第5回調査	平成10年11月	第6回調査	平成11年2月
第7回調査	平成11年8月	第8回調査	平成11年11月
第9回調査	平成12年2月	第10回調査	平成12年8月
第11回調査	平成13年2月	第12回調査	平成13年8月
第13回調査	平成14年2月	第14回調査	平成14年7月
第15回調査	平成15年1月	第16回調査	平成15年7月
第17回調査	平成16年2月	<u>第18回調査</u>	<u>平成16年8月</u>

(2) 調査対象

旭川市内の中小企業	220 社
回答数	106 社 (回収率 48.2 %)

(3) 調査項目

現在の業況	現在の資金繰りの状況
貸し渋りの状況	今後の経営環境見通し
今後の設備投資予定	新たな取り組みの予定
旭川市中小企業振興資金の利用予定	金融機関からの借入れ状況
-1 借入れ残高の比較	-2 借入れ残高の規模
-3 借入れ残高の見込み	

(4) 調査期間

平成16年7月30日 ~ 平成16年8月16日

(5) 調査方法

アンケート調査票郵送によるメール調査

(6) その他

統計処理上、個々の構成比の和が100.0%とならない場合がある。

2. 回答企業の構成

業種別

業種	製造	建設	卸・小売	運輸・倉庫	サービス	その他	合計
企業数	27	22	22	7	25	3	106
構成比	25.5%	20.8%	20.8%	6.6%	23.6%	2.8%	100.0%

資本金別

資本金	業種	製造	建設	卸・小売	運輸・倉庫	サービス	その他	合計
300万円未満	企業数	1	1			2		4
	構成比	0.9%	0.9%			1.9%		3.8%
300万円以上 1,000万円未満	企業数	5	1	3	1	9	2	21
	構成比	4.7%	0.9%	2.8%	0.9%	8.5%	1.9%	19.8%
1,000万円以上 3,000万円未満	企業数	14	15	12	6	12	1	60
	構成比	13.2%	14.2%	11.3%	5.7%	11.3%	0.9%	56.6%
3,000万円以上	企業数	7	5	6		1		19
	構成比	6.6%	4.7%	5.7%		0.9%		17.9%
無回答	企業数			1		1		2
	構成比			0.9%		0.9%		1.9%
合計	企業数	27	22	22	7	25	3	106
	構成比	25.5%	20.8%	20.8%	6.6%	23.6%	2.8%	100.0%

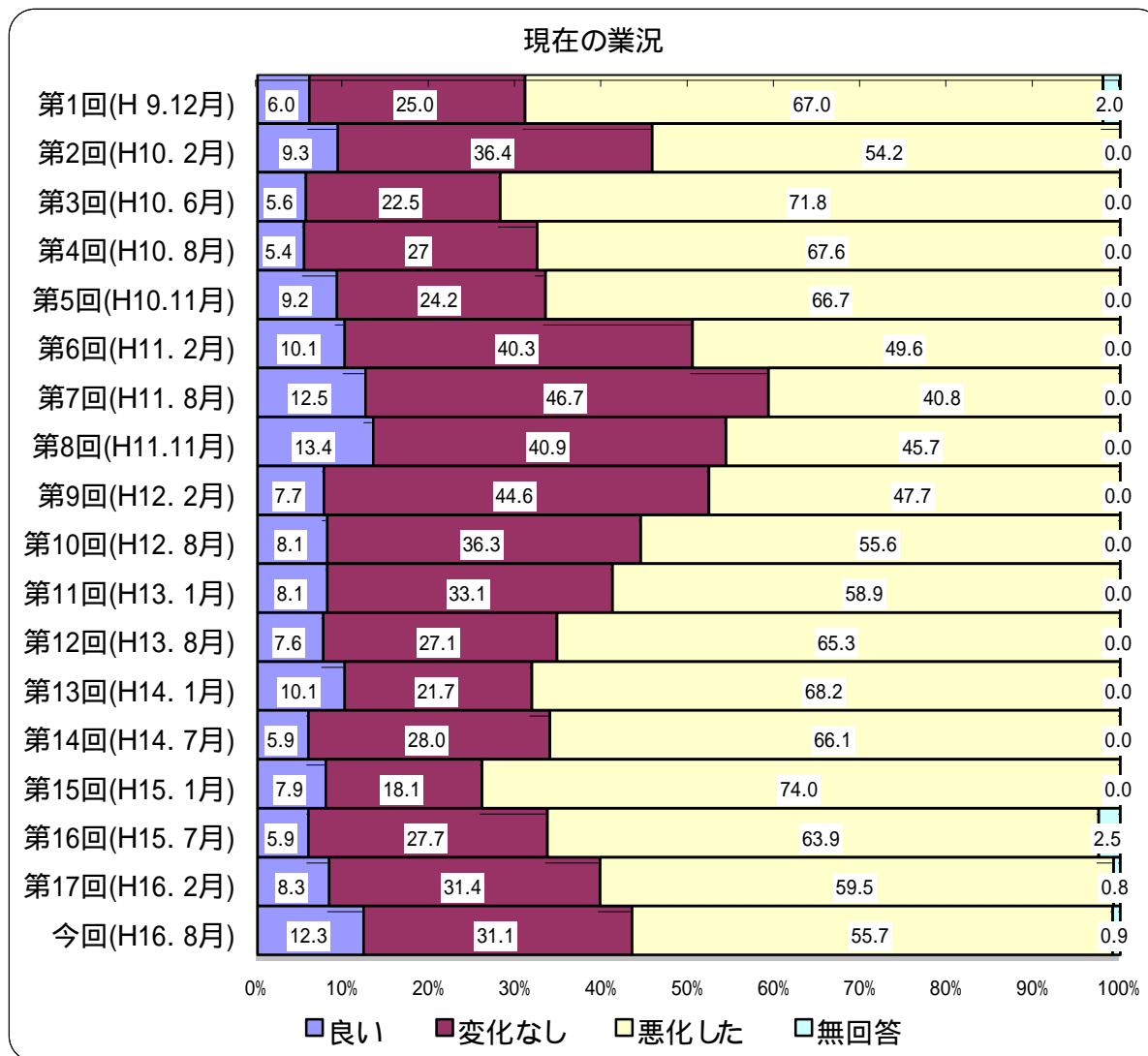
従業員数別

従業員数	業種	製造	建設	卸・小売	運輸・倉庫	サービス	その他	合計
10人未満	企業数	4	3	4		9	2	22
	構成比	3.8%	2.8%	3.8%		8.5%	1.9%	20.8%
10人以上 30人未満	企業数	10	14	9	3	9	1	46
	構成比	9.4%	13.2%	8.5%	2.8%	8.5%	0.9%	43.4%
30人以上 50人未満	企業数	4	2	4	3	4		17
	構成比	3.8%	1.9%	3.8%	2.8%	3.8%		16.0%
50人以上	企業数	6	2	4	1	3		16
	構成比	5.7%	1.9%	3.8%	0.9%	2.8%		15.1%
無回答	企業数	3	1	1				5
	構成比	2.8%	0.9%	0.9%				4.7%
合計	企業数	27	22	22	7	25	3	106
	構成比	25.5%	20.8%	20.8%	6.6%	23.6%	2.8%	100.0%

3. 調査結果

(1) 現在の業況

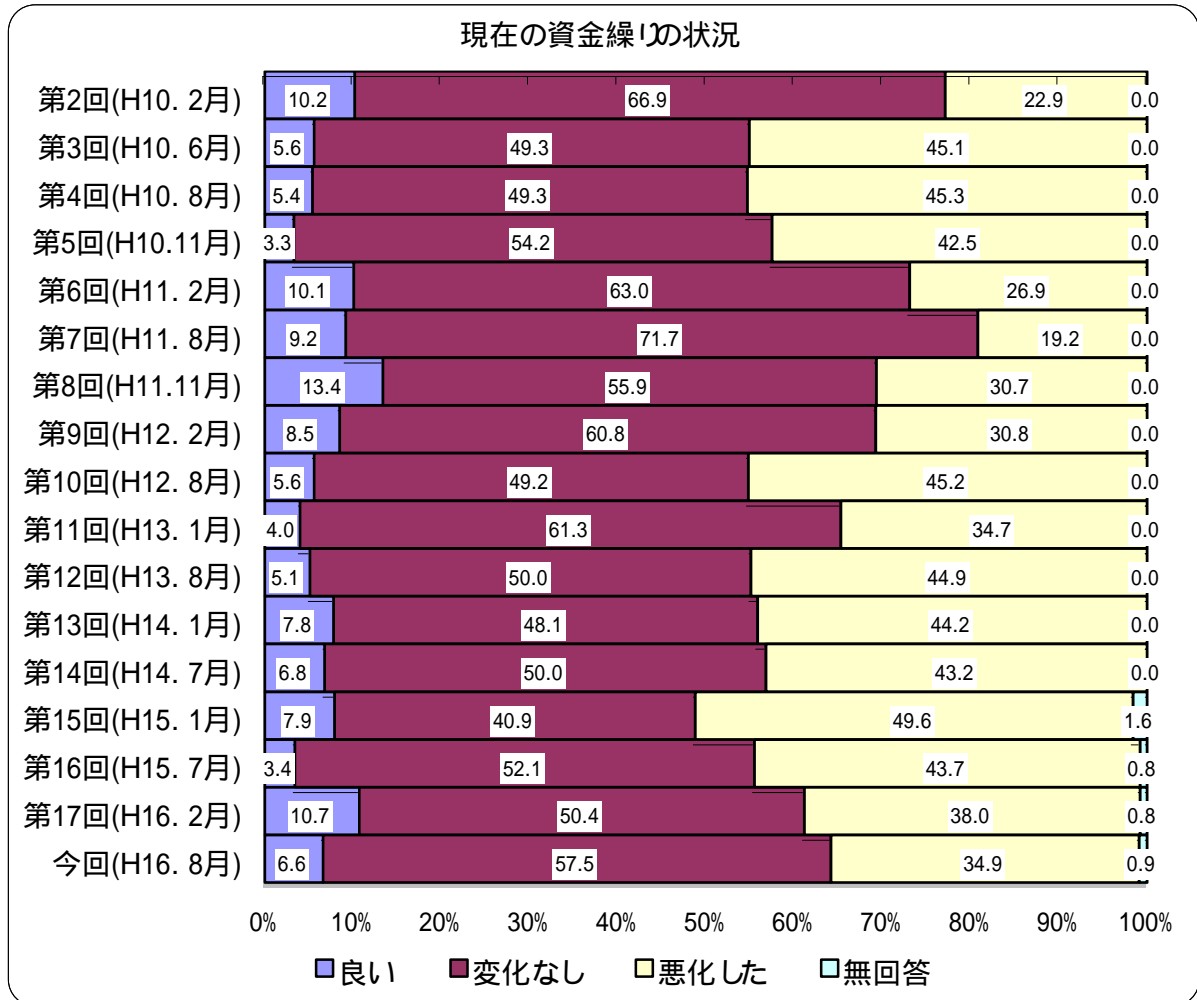
企業の業況判断では、「良い」が12.3%、「変化なし」が31.1%、「悪化した」が55.7%、「無回答」が0.9%で、前回調査から「良い」が4.0ポイント増、「変化なし」が0.3ポイント減、「悪化した」が3.8ポイント減となっている。「良い」が増加する一方、「悪化した」が減少し、第15回調査以降、連続して改善傾向にある。



業種	回答	左 企業数				右 構成比		合計		
		良い	変化なし	悪化した	無回答	良い (%)	無回答 (%)			
製造	2	2	7	18		1.9%	6.6%	17.0%	27	
建設	3	3	7	12		2.8%	6.6%	11.3%	22	
卸・小売	2	2	5	15		1.9%	4.7%	14.2%	22	
運輸・倉庫	1	1	2	4		0.9%	1.9%	3.8%	7	
サービス	5	5	11	8	1	4.7%	10.4%	7.5%	0.9%	25
その他			1	2			0.9%	1.9%		3
合計		13	33	59	1	12.3%	31.1%	55.7%	0.9%	106

(2) 現在の資金繰りの状況

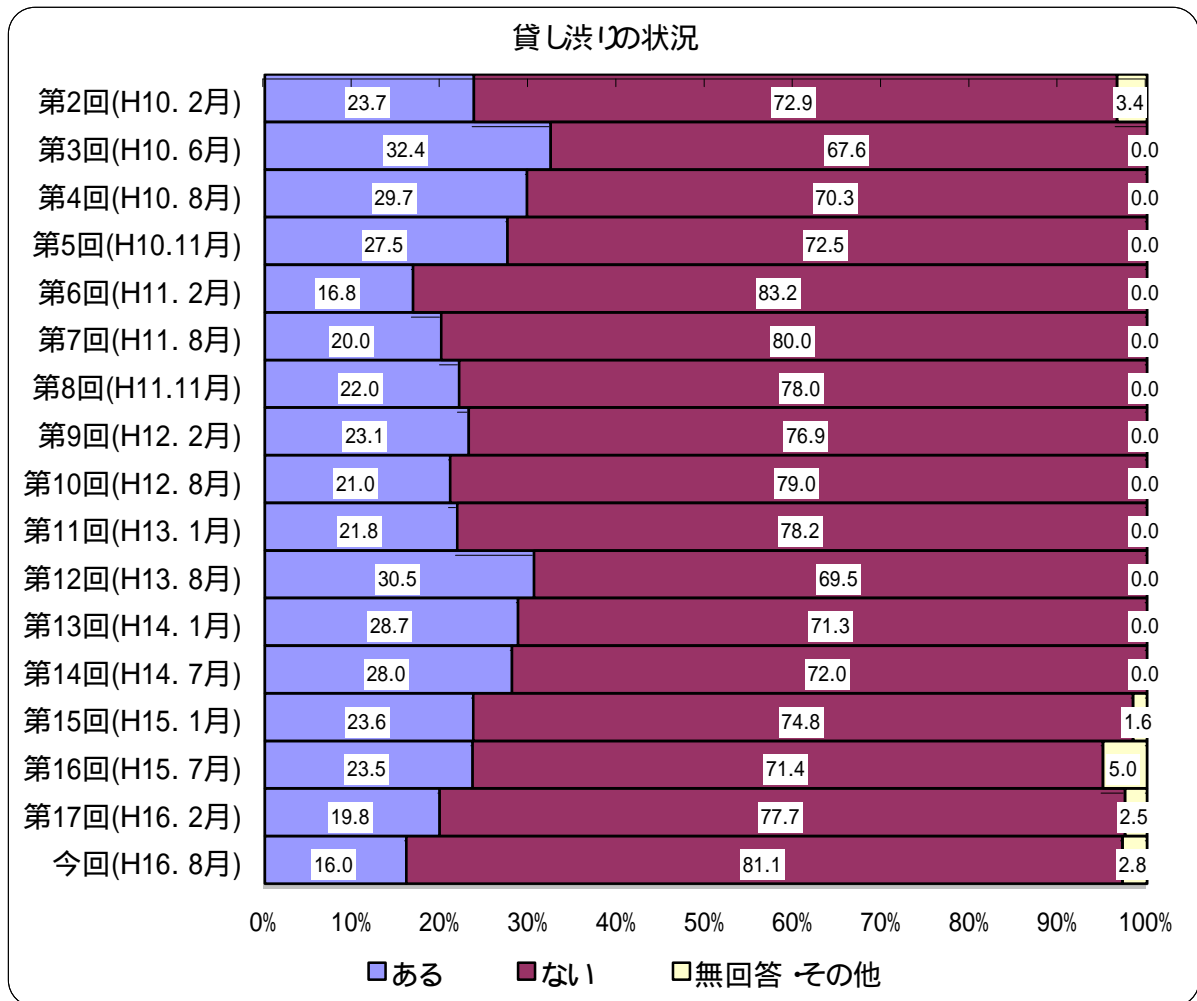
現在の資金繰りでは、「良い」が6.6%、「変化なし」が57.5%、「悪化した」が34.9%、「無回答」が0.9%で、前回調査から「良い」が4.1ポイント減、「変化なし」が7.1ポイント増、「悪化した」が3.1ポイント減となっており、これまでのほぼ平均値を示す結果となった。



業種	回答	左 企業数				右 構成比		合計
		良い	変化なし	悪化した	無回答	構成比		
製造	1	0.9%	17	16.0%	9	8.5%		27
建設	1	0.9%	14	13.2%	7	6.6%		22
卸・小売	1	0.9%	11	10.4%	10	9.4%		22
運輸・倉庫			5	4.7%	2	1.9%		7
サービス	4	3.8%	12	11.3%	8	7.5%	1	25
その他			2	1.9%	1	0.9%		3
合計	7	6.6%	61	57.5%	37	34.9%	1	106

(3) 貸し渋りの状況

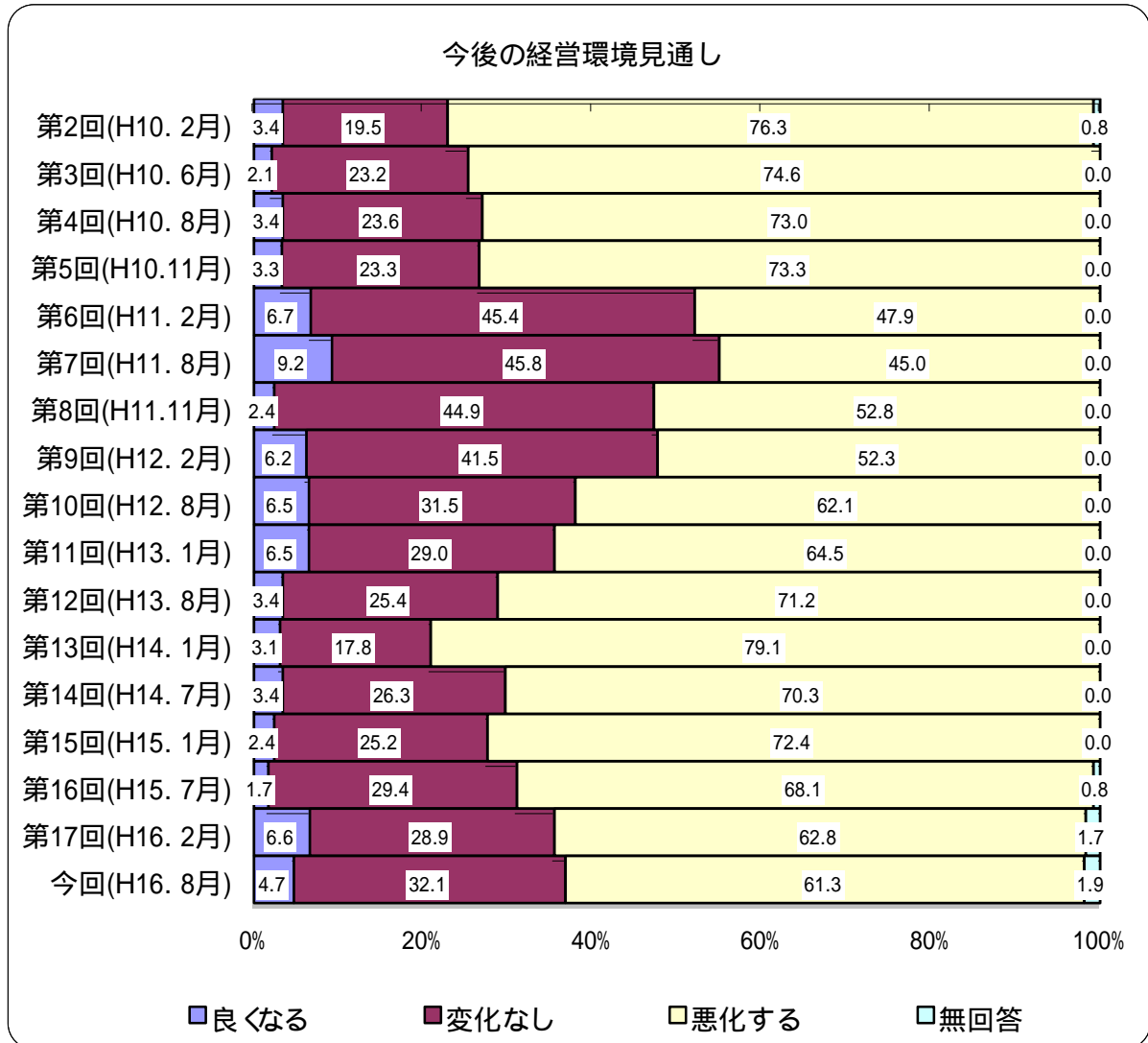
貸し渋りについては、最近感じたことが「ある」が16.0%、「ない」が81.1%、無回答・その他が2.8%で、前回調査から「ある」が3.8ポイント減、「ない」が3.4ポイント増、無回答が0.3ポイント増となっている。第12回調査以降、「貸し渋りを感じたことが「ある」企業の減少が続いている。



業種	回答	左 企業数				右 構成比		合計
		ある	ない	無回答	その他	無回答	その他	
製造		6	21					27
建設		2	20					22
卸・小売		2	17	3				22
運輸・倉庫		2	5					7
サービス		4	21					25
その他		1	2					3
合計		17	86	3				106

(4) 今後の経営環境見通し

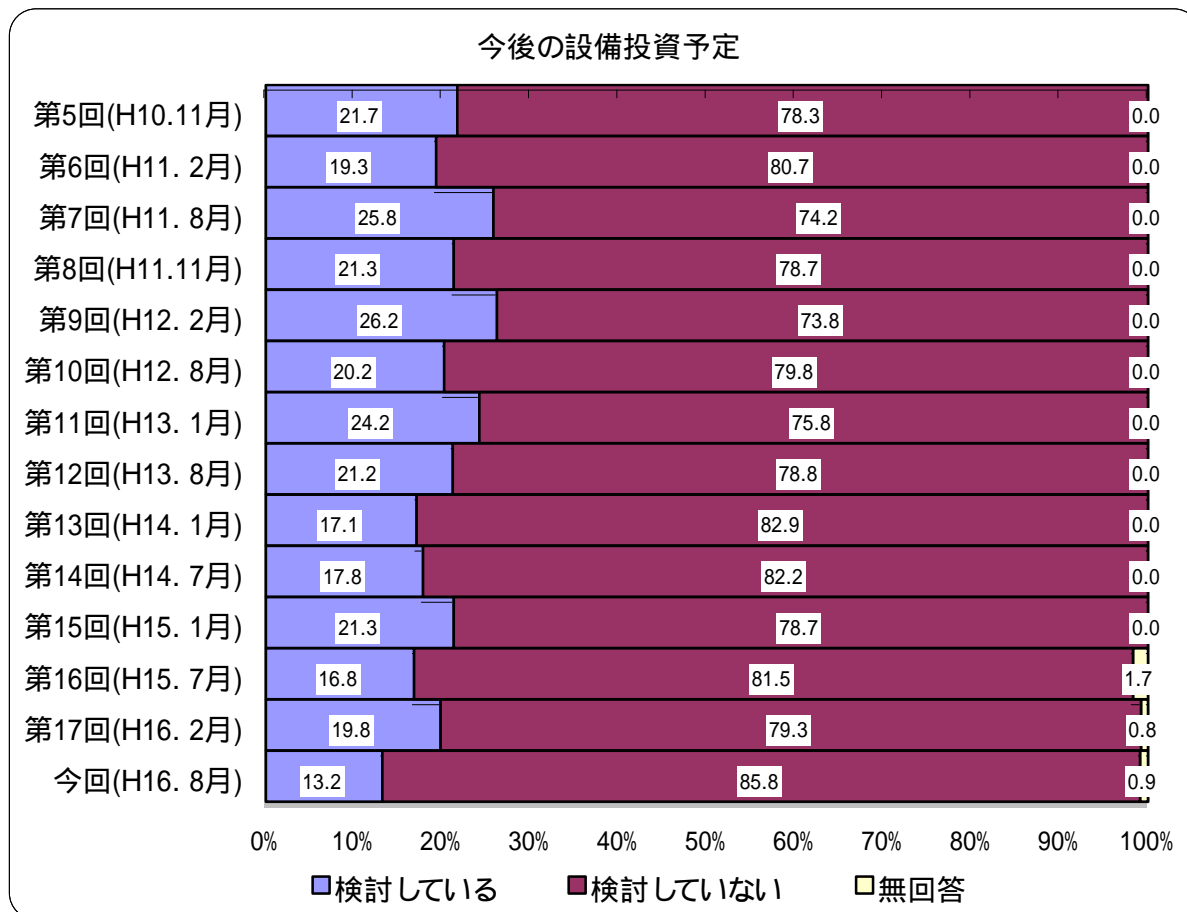
今後の経営環境（業況、資金繰り等）の見通しについては、「良くなる」が4.7%、「変化なし」が32.1%、「悪化する」が61.3%、無回答が1.9%で、前回調査から「良くなる」が1.9ポイント減、「変化なし」が3.2ポイント増、「悪化する」が1.5ポイント減、無回答が0.2ポイント増となっている。「悪化する」が減少したものの、「良くなる」も同程度減少しており、これまでのほぼ平均値を示す結果となった。



業種	回答	左 企業数				右 構成比		合計	
		良くなる	変化なし	悪化する	無回答	構成比	構成比		
製造	2	1.9%	8	7.5%	16	15.1%	1	0.9%	27
建設	1	0.9%	7	6.6%	13	12.3%	1	0.9%	22
卸・小売			7	6.6%	15	14.2%			22
運輸・倉庫			3	2.8%	4	3.8%			7
サービス	2	1.9%	7	6.6%	16	15.1%			25
その他			2	1.9%	1	0.9%			3
合計	5	4.7%	34	32.1%	65	61.3%	2	1.9%	106

(5) 今後の設備投資予定

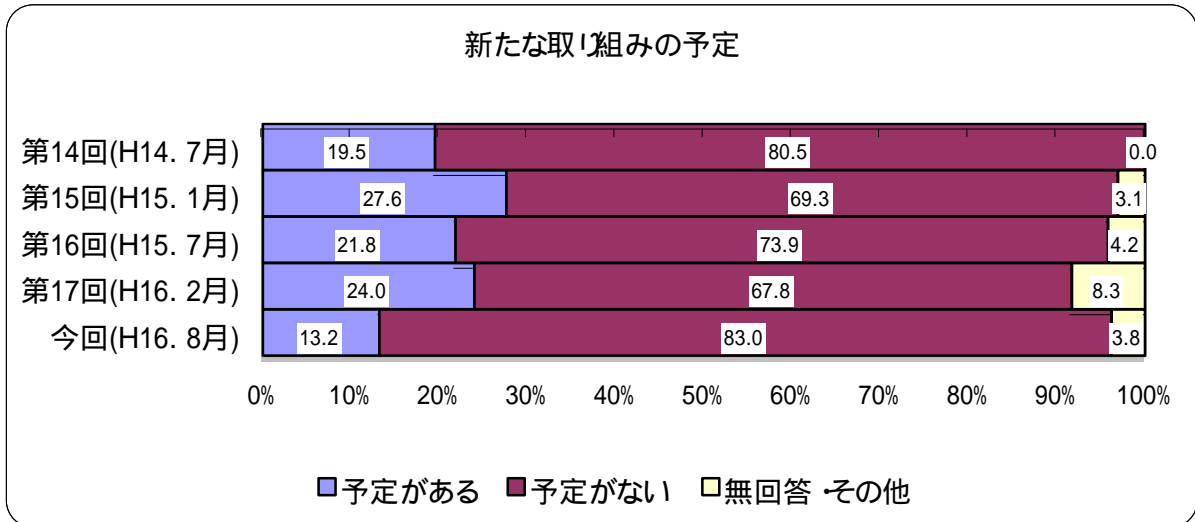
今後半年間に事務所、工場の新増改築や、機械設備の導入などを検討している」が13.2%、検討していない」が85.8%、無回答が0.9%で、前回調査から検討している」が6.6ポイント減、反面検討していない」が6.6ポイント増となっており、過去の調査結果と比較し最も低い数値を示した。



業種	左 企業数		右 構成比		合計
	検討している	検討していない	無回答	合計	
製造	5	22		27	
建設	2	20		22	
卸・小売	2	20		22	
運輸・倉庫	1	6		7	
サービス	4	21		25	
その他		2	1	3	
合計	14	91	1	106	

(6) 新たな取り組みの予定

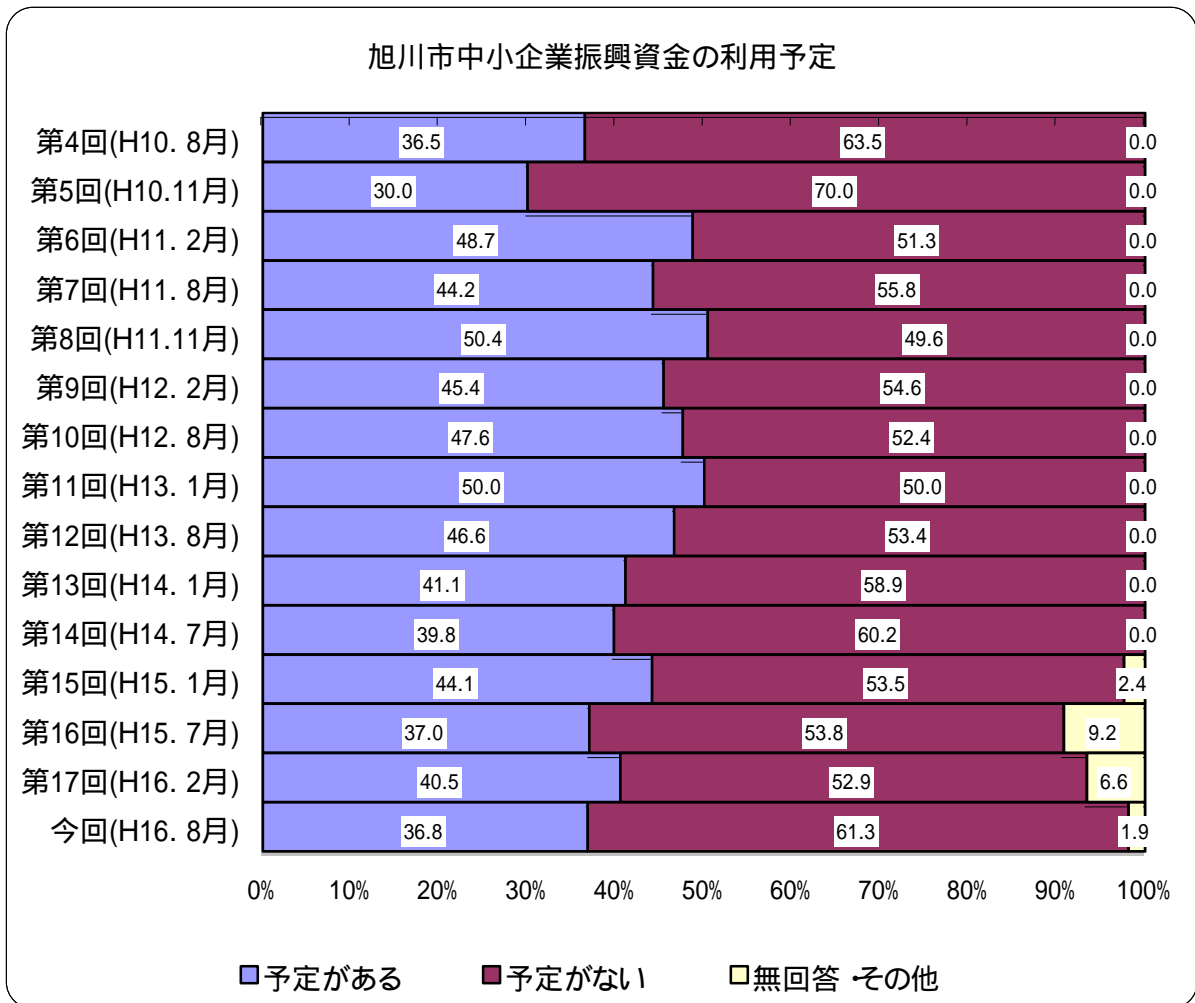
今後、新分野進出や新技術開発など新たな取り組みを実施する「予定がある」が13.2%、「予定がない」が83.0%、「無回答」が3.8%で、前回調査から「予定がある」が10.8ポイント減、「予定がない」が15.2ポイント増、「無回答」が4.5ポイント減となっており、前記設問「設備投資の予定」と同様に、過去の調査結果と比較し最も低い数値を示した。



業種	回答	左 企業数		右 構成比		合計
		予定がある	予定がない	無回答	その他	
製造		3	24			27
		2.8%	22.6%			
建設		5	16	1		22
		4.7%	15.1%	0.9%		
卸・小売		4	17	1		22
		3.8%	16.0%	0.9%		
運輸・倉庫			6	1		7
			5.7%	0.9%		
サービス		2	23			25
		1.9%	21.7%			
その他			2	1		3
			1.9%	0.9%		
合計		14	88	4		106
		13.2%	83.0%	3.8%		

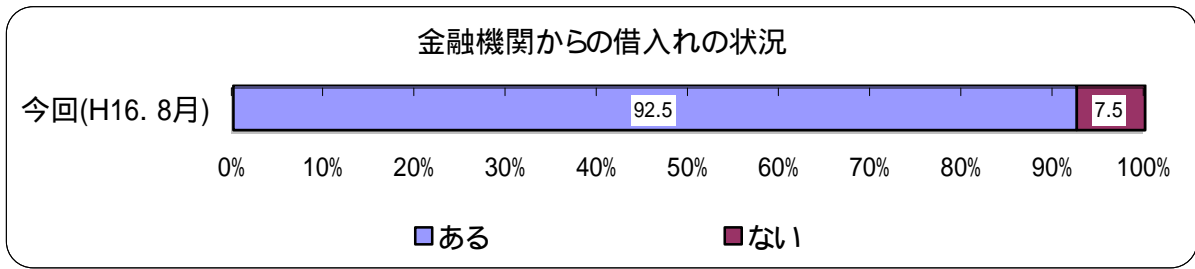
(7) 旭川市中小企業振興資金の利用予定

今後、旭川市の融資制度を利用する「予定がある」が36.8%、「予定がない」が61.3%、無回答・その他が1.9%で、前回調査から「予定がある」が3.7ポイント減、「予定がない」が8.4ポイント増、無回答が4.7ポイント減となっており、前回増加に転じた利用予定が再度減少した。



業種	回答	左 企業数		右 構成比		合計
		予定がある	予定がない	無回答	その他	
製造	7	6.6%	20	18.9%		27
建設	9	8.5%	12	11.3%	1	22
卸・小売	9	8.5%	12	11.3%	1	22
運輸・倉庫	2	1.9%	5	4.7%		7
サービス	11	10.4%	14	13.2%		25
その他	1	0.9%	2	1.9%		3
合計	39	36.8%	65	61.3%	2	106

(8) 金融機関からの借入れの状況

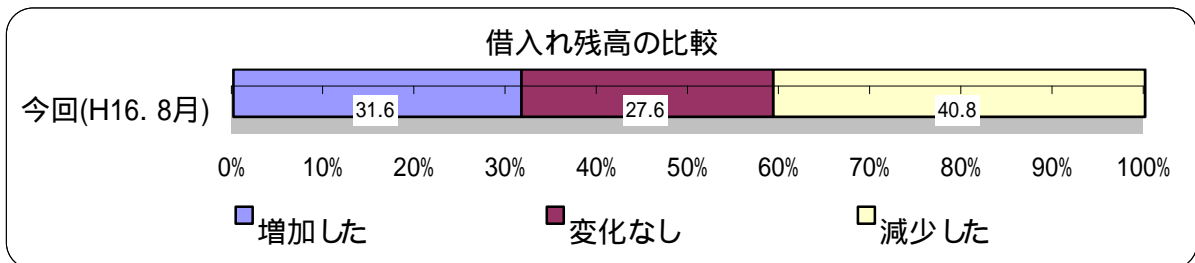


左 企業数 右 構成比

業種 \ 回答	ある		ない		無回答	その他	合計
製造	25	23.6%	2	1.9%			27
建設	21	19.8%	1	0.9%			22
卸・小売	22	20.8%					22
運輸・倉庫	6	5.7%	1	0.9%			7
サービス	21	19.8%	4	3.8%			25
その他	3	2.8%					3
合計	98	92.5%	8	7.5%			106

以下は設問(8)「金融機関からの借入れの状況」で「あり」と答えた98社の回答

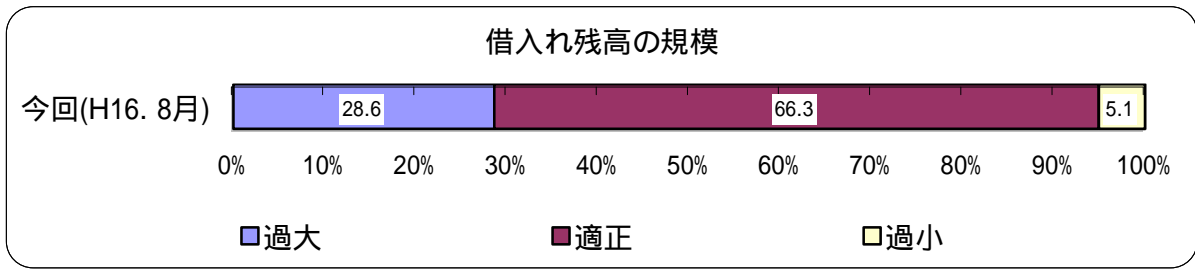
8-1 借入れ残高の比較



左 企業数 右 構成比

業種 \ 回答	増加した		変化なし		減少した		無回答	合計
製造	7	7.1%	6	6.1%	12	12.2%		25
建設	9	9.2%	7	7.1%	5	5.1%		21
卸・小売	5	5.1%	7	7.1%	10	10.2%		22
運輸・倉庫	2	2.0%	1	1.0%	3	3.1%		6
サービス	8	8.2%	4	4.1%	9	9.2%		21
その他			2	2.0%	1	1.0%		3
合計	31	31.6%	27	27.6%	40	40.8%		98

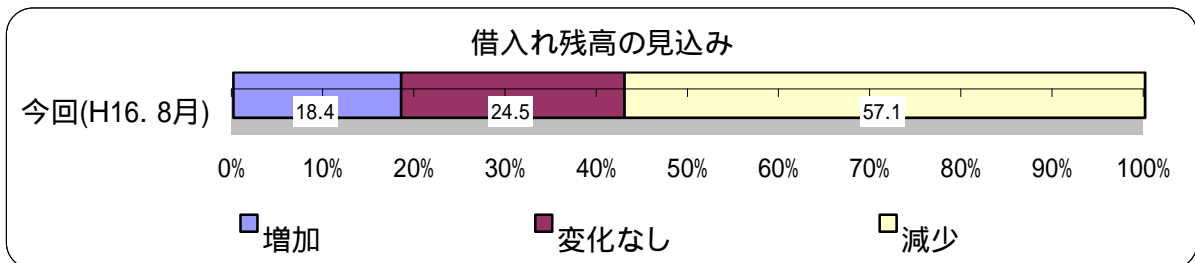
⑧-2 借入れ残高の規模



左 企業数 右 構成比

業種 \ 回答	過大		適正		過小		無回答		合計
製造	8	8.2%	17	17.3%					25
建設	6	6.1%	15	15.3%					21
卸・小売	7	7.1%	14	14.3%	1	1.0%			22
運輸・倉庫	3	3.1%	3	3.1%					6
サービス	3	3.1%	14	14.3%	4	4.1%			21
その他	1	1.0%	2	2.0%					3
合計	28	28.6%	65	66.3%	5	5.1%			98

⑧-3 借入れ残高の見込み



左 企業数 右 構成比

業種 \ 回答	増加		変化なし		減少		無回答		合計
製造	4	4.1%	7	7.1%	14	14.3%			25
建設	7	7.1%	7	7.1%	7	7.1%			21
卸・小売	3	3.1%	6	6.1%	13	13.3%			22
運輸・倉庫	1	1.0%	1	1.0%	4	4.1%			6
サービス	3	3.1%	3	3.1%	15	15.3%			21
その他					3	3.1%			3
合計	18	18.4%	24	24.5%	56	57.1%			98