

はな(上あご)

水色は切り抜き。
* はのりしろ
上あご、下あごを組み立てて、
顔のピンクの丸の上にはる。

組立て順

- ①あたまのパーツに耳をつける
- ②あたまの組立て
- ③上あご、下あごをはる

ペーパークラフトの基本

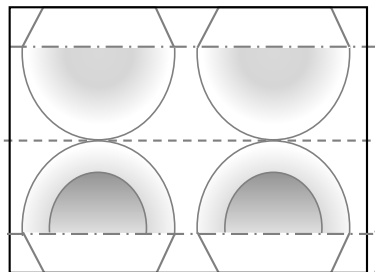
- ・切り取る前に、まず折り線部分を先の細いもの(インク切れのボールペンなど)でなぞる。
- ・切り抜き部分をまず切りぬいてから部品を切り取る。
- ・のりは木工用ボンドが最適。つまようじを使うとのりが付けやすい。
- ・用紙は両面印刷できる厚口用紙、厚さ0.17mm、150g/m²くらいがお勧め。
- ・プリンタ設定は実サイズに(用紙に合わせて拡大するとずれる可能性あり)

	切りこみ
	山折り
	谷折り

あたま

下あご

みみ



ここはのり付け
しないでおく

ここで折って
のり付け

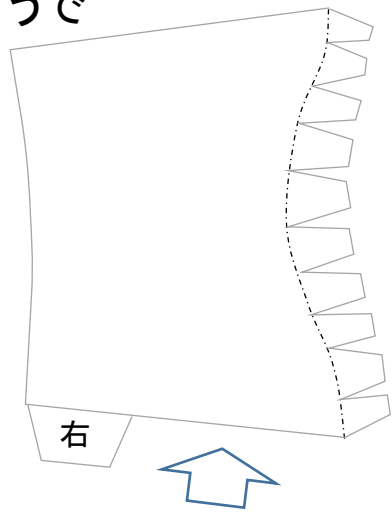
ここはのり付け
しないでおく

二つ折りにして張り合わせてから切り取る

水色の部分ははじめに切りぬ
いておく。耳を差し込んで裏か
ら開いてのり付け



うで



組立て順

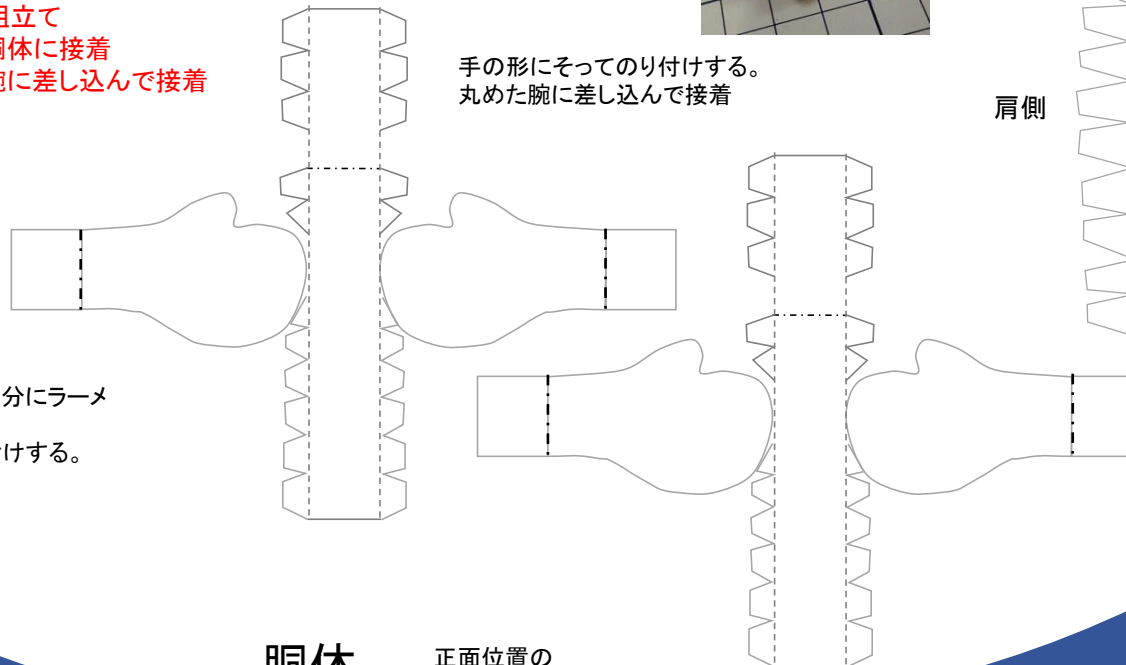
- ④ 胴体は腕の穴を切り抜いてから丸めてのり付け。
- ⑤ 胴に頭を差し込んで裏からのり付けする。
多少ずれても後でマフラーをはるので大丈夫。
- ⑥ ラーメンのフリンジ(p5)を作る
- ⑦ 腕の組立て
- ⑧ 腕を胴体に接着
- ⑨ 手を腕に差し込んで接着

手



手の形にそってのり付けする。
丸めた腕に差し込んで接着

肩側



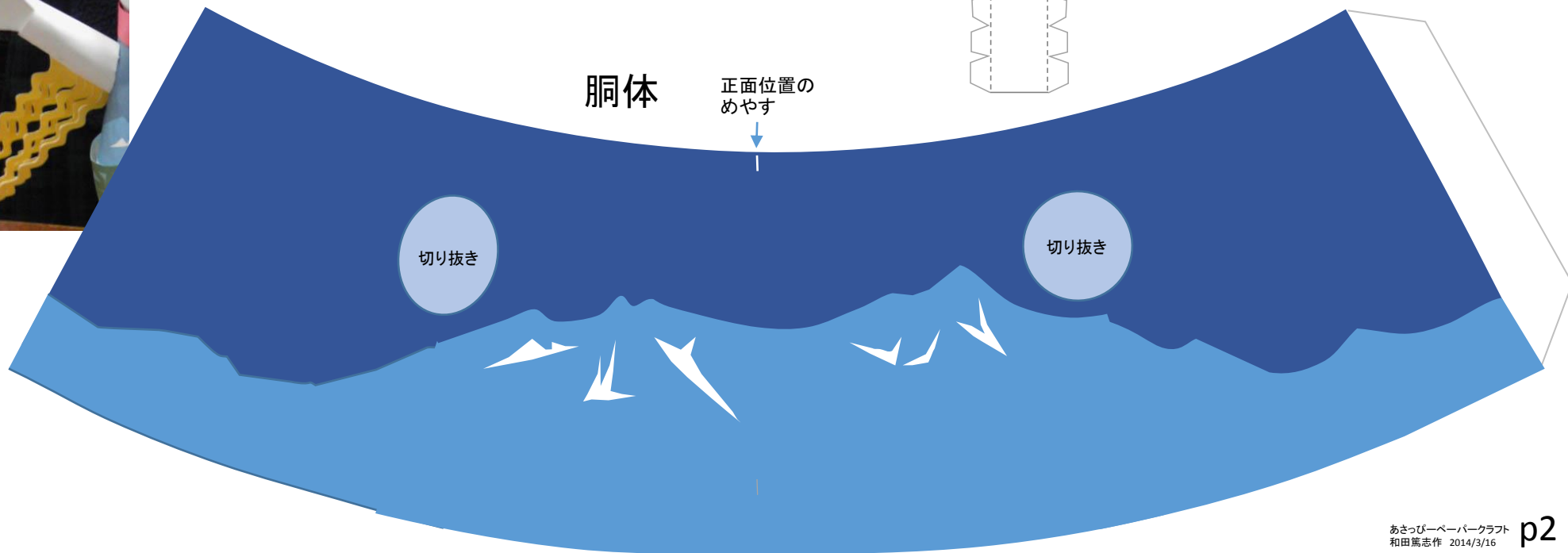
肩側

右腕、左腕とも丸めてのり付け。このときに、矢印部分にラーメンのフリンジをはさみこんで接着。
手をつける前に、胴体の腕の穴に差し込んでのり付けする。



胴体

正面位置のめやす

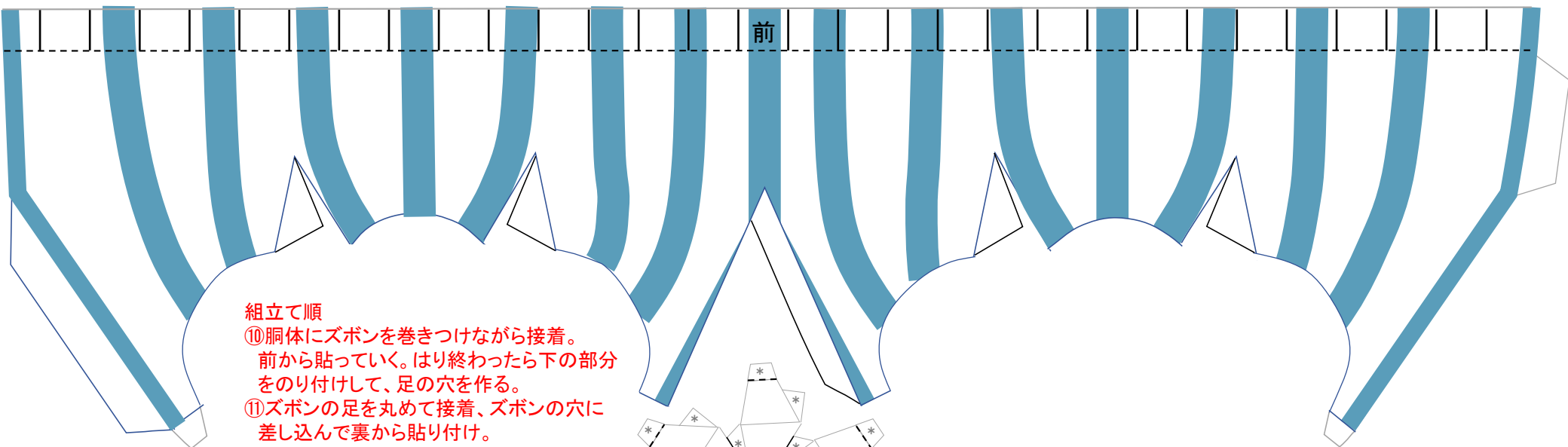


切り抜き

切り抜き

ズボン

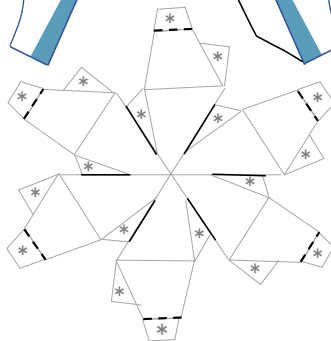
切込みを入れて、胴体に巻きつけるように一回りのり付けする。多少ずれても後でベルトをはるので大丈夫。



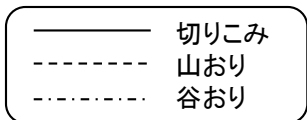
組立て順

- ⑩ 胴体にズボンを巻きつけながら接着。前から貼っていく。はり終わったら下の部分をのり付けして、足の穴を作る。
- ⑪ ズボンの足を丸めて接着、ズボンの穴に差し込んで裏から貼り付け。

しっぽ

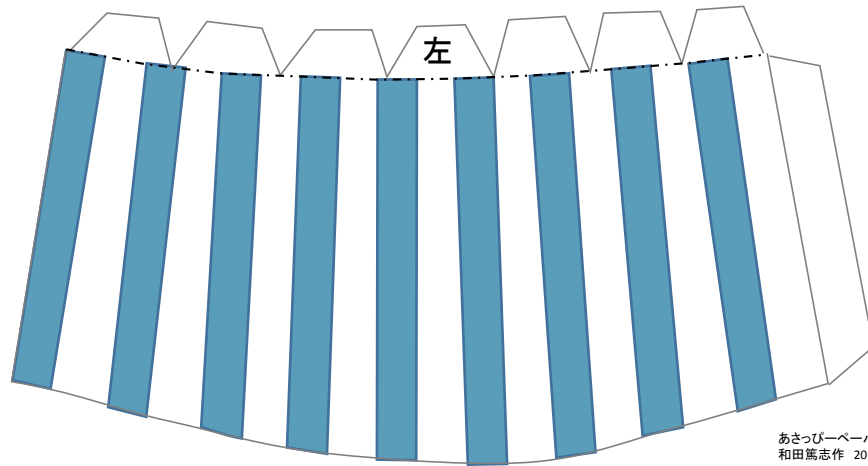
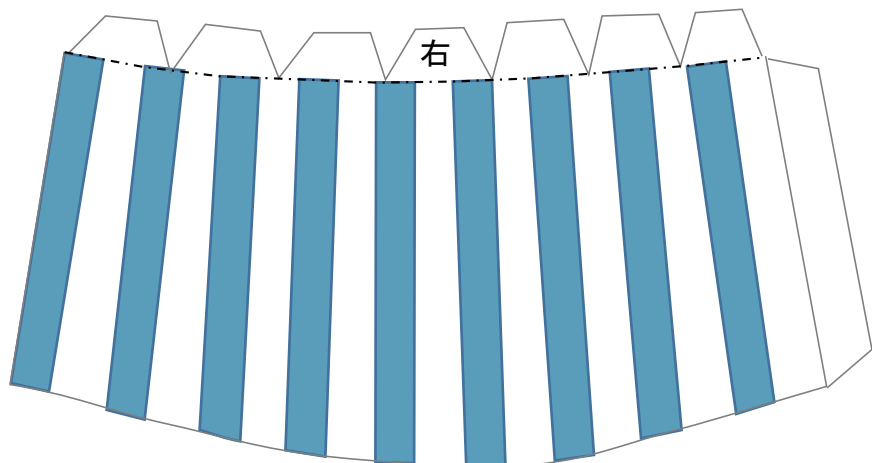


丸くなるように組立て。* はのりしろ
印刷面をうらにしたほうがきれいにつくれる



ズボンの足

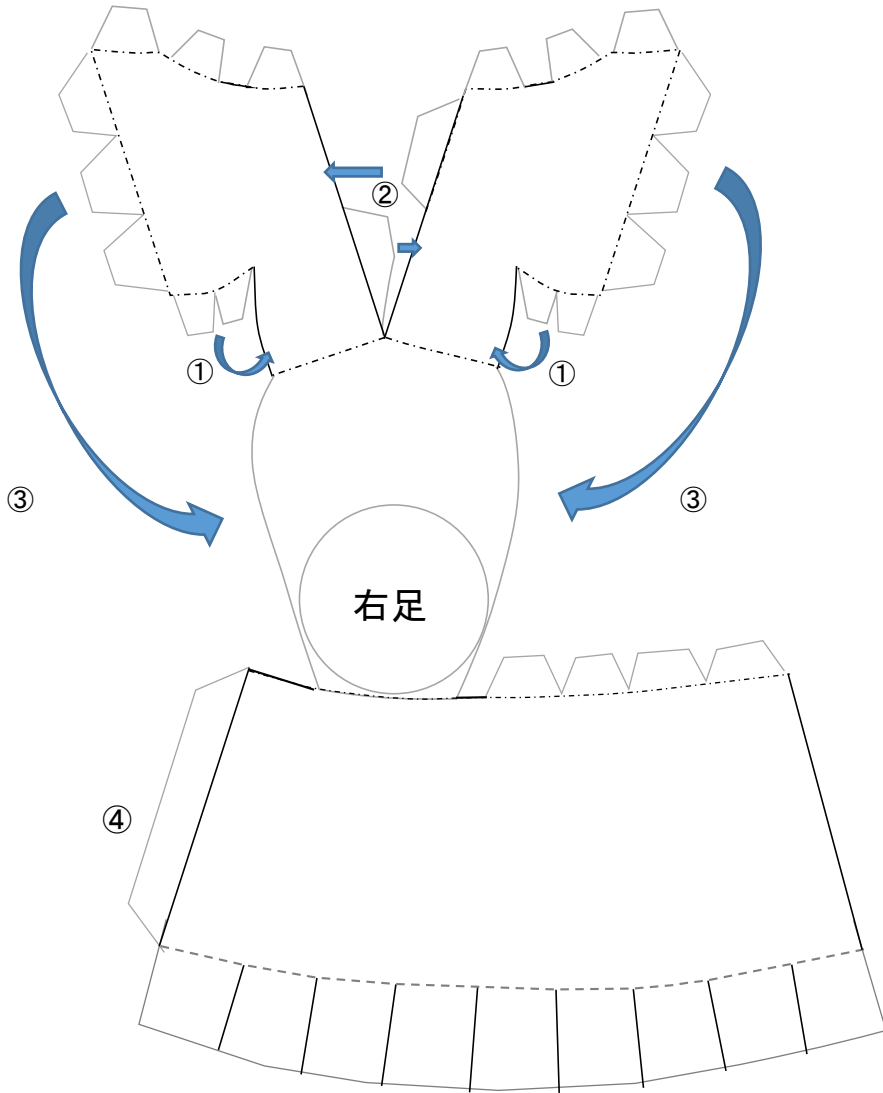
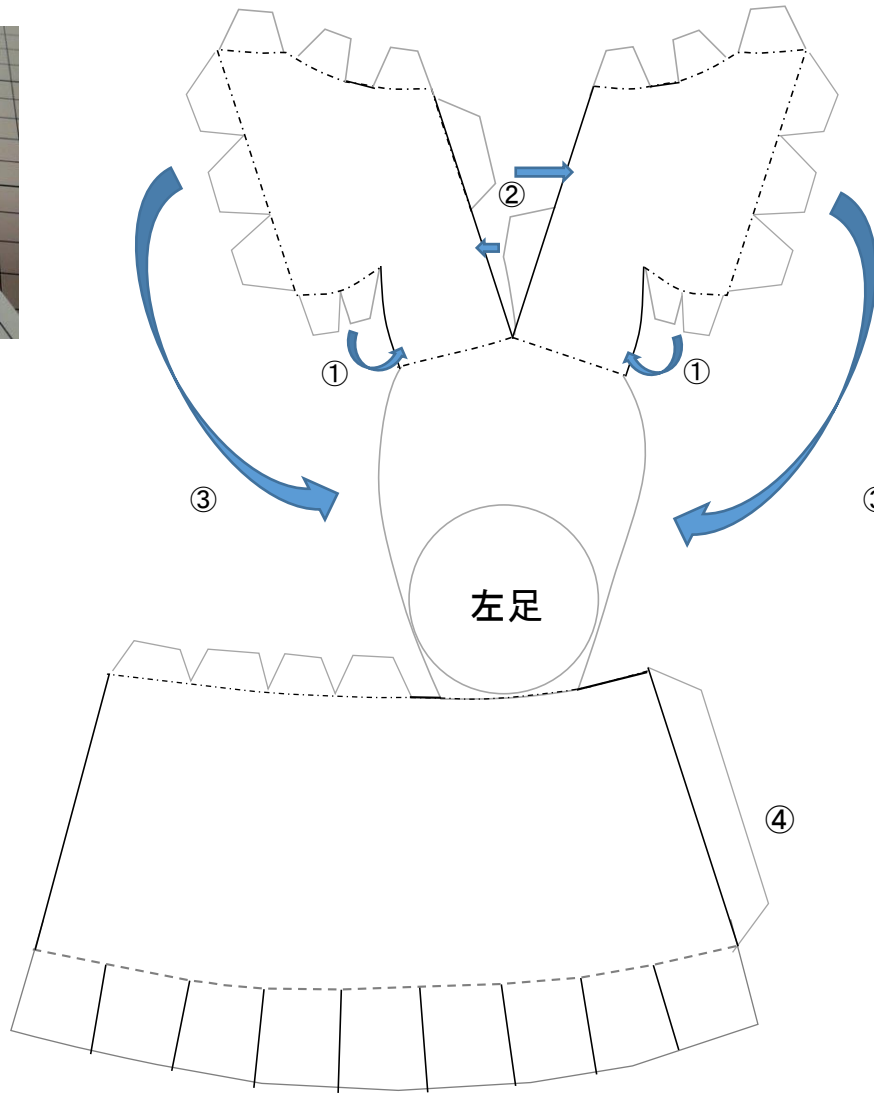
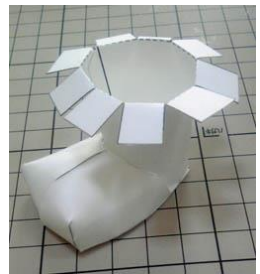
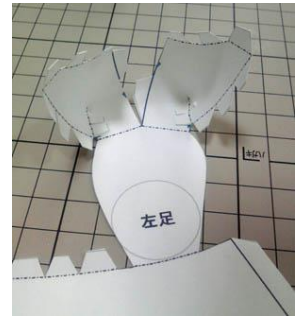
丸めてのり付け。ズボンの穴に差し込んで内側からのり付け。つなげた線の部分がちょうど内側になるようにすると線がそろう。



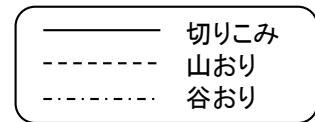
あし

組立て順

⑫足を組立て。ズボンの足にはめこむ。のり付けしても差し込むだけでも可。



①、②、③の順にのり付け、その後④の部分筒状にはってから足の形に組み立てる。印刷面が裏になるようにする。



ベルト

組立て順

⑬ベルトを巻きつけてのり付け、マフラーをまきつけてマフラー止めをはる。しっぽを適当な位置につける。

切り取り

切り取り

マフラー

二つ折りにしてのり付けしてから切り取る

ここはのり付け
しないでおく

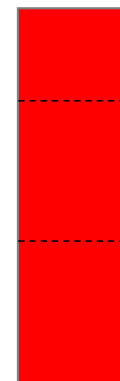
旭川ラーメンのフリンジ

ここはのり付け
しないでおく

- 切りこみ
- - - - 山おり
- · · · 谷おり

二つ折りにして
のり付けしてから
切り込みに沿って
切る

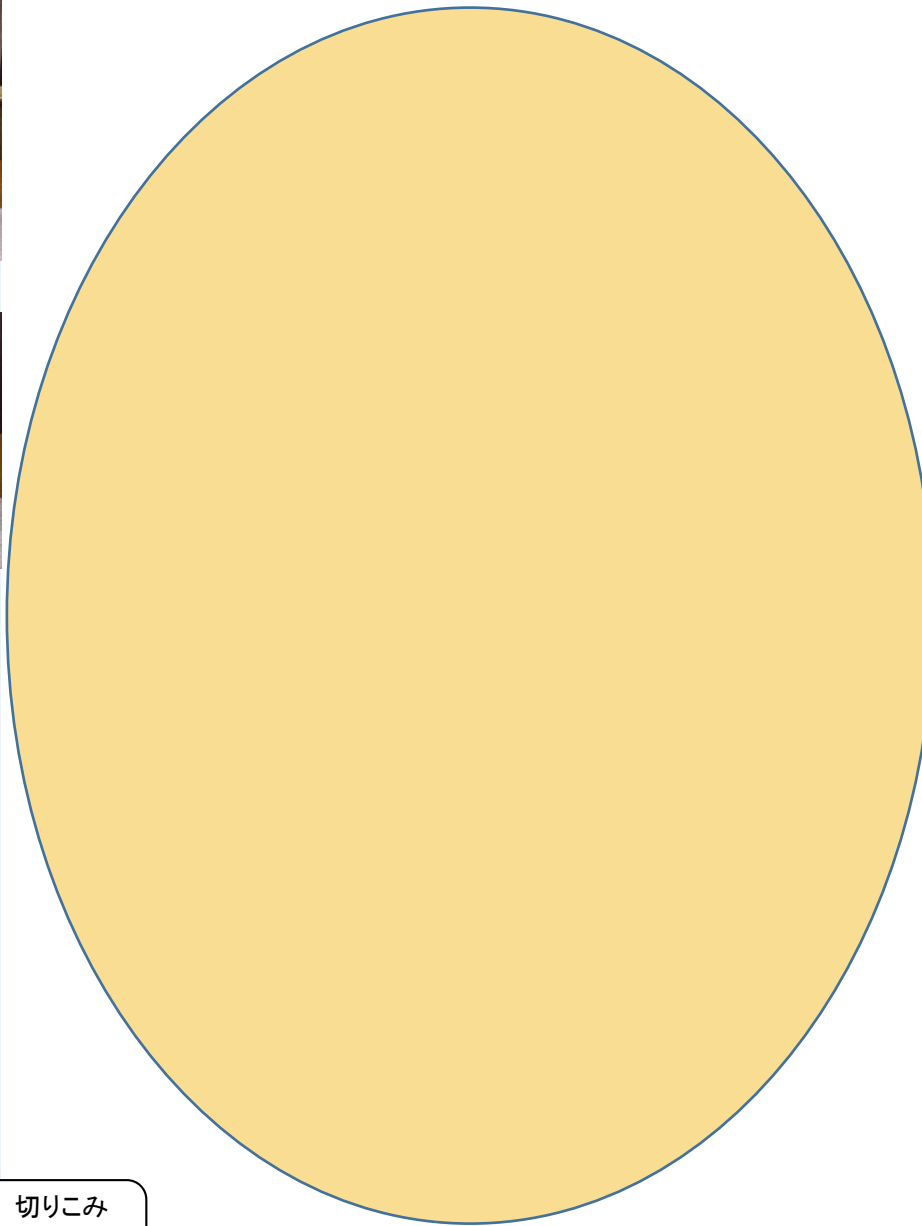
マフラー止め



台 : ニつ折りにはり合わせてから切り取る。
足の位置を適当な場所にはる

組立て順

⑭台を組立て、本体の足の裏をバランスのよい場所にはり付けて完成！



- 切りこみ
- - - - 山おり
- 谷おり