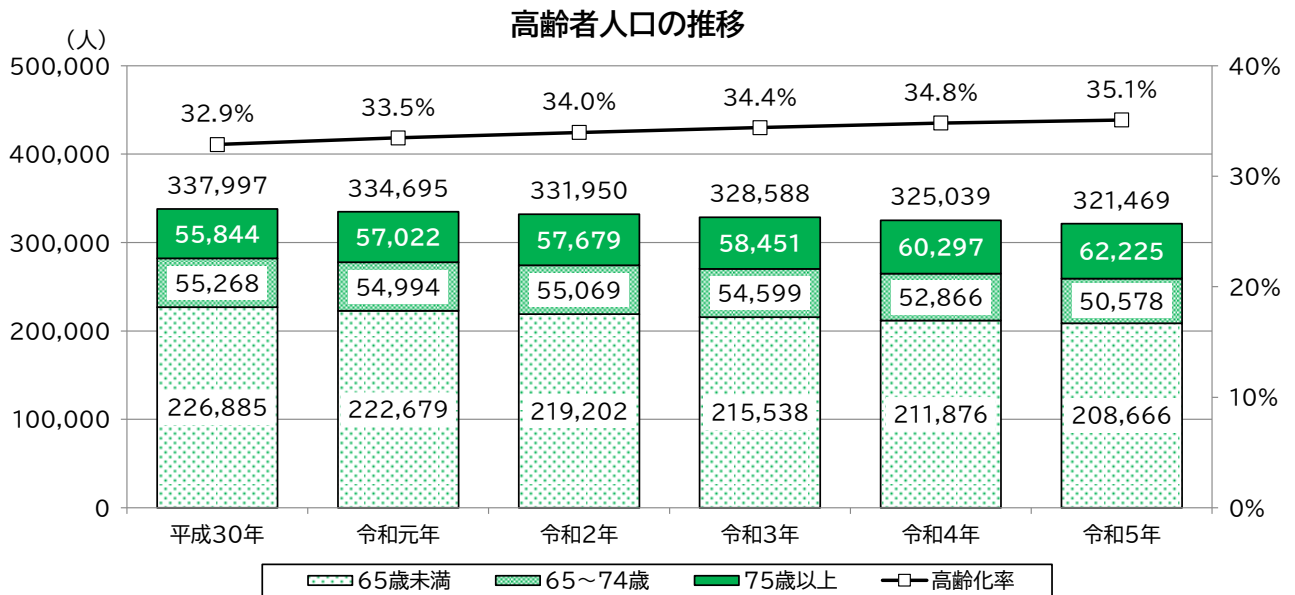


第2章 高齢者人口等の動向

1 高齢者人口

(1) 高齢者人口の推移

本市の高齢化は進んでおり、令和5年(2023年)には高齢化率が35.1%となっています。高齢者人口は増加傾向にありましたが、令和4年(2022年)をピークに減少に転じています。65～74歳の人口は令和3年(2021年)から減少傾向に入っていますが、75歳以上の人口はまだ増加傾向にあります。



(出典)住民基本台帳(各年10月1日現在)

高齢者人口(詳細表)

(単位:人)

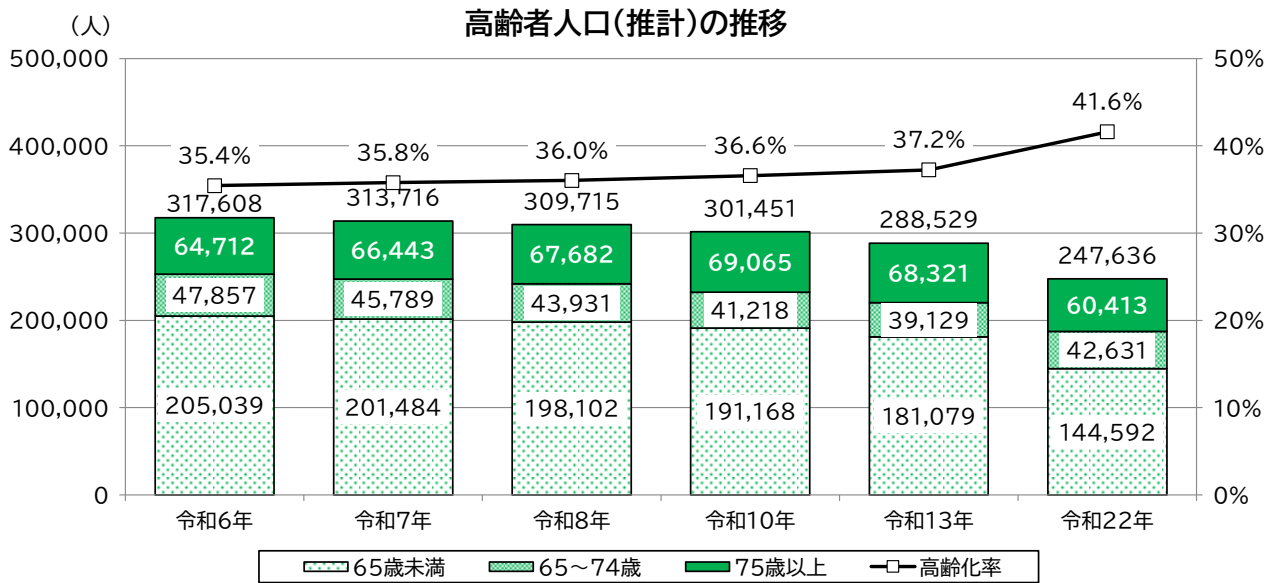
	平成30年 (2018年)	令和元年 (2019年)	令和2年 (2020年)	令和3年 (2021年)	令和4年 (2022年)	令和5年 (2023年)
総人口(A)	337,997	334,695	331,950	328,588	325,039	321,469
65歳未満	226,885	222,679	219,202	215,538	211,876	208,666
65～74歳(B)	55,268	54,994	55,069	54,599	52,866	50,578
75歳以上(C)	55,844	57,022	57,679	58,451	60,297	62,225
高齢者人口(D)	111,112	112,016	112,748	113,050	113,163	112,803
前期高齢化率(B)／(A)	16.4%	16.4%	16.6%	16.6%	16.3%	15.7%
後期高齢化率(C)／(A)	16.5%	17.0%	17.4%	17.8%	18.6%	19.4%
高齢化率(D)／(A)	32.9%	33.5%	34.0%	34.4%	34.8%	35.1%

(出典)住民基本台帳(各年10月1日現在)

(2)高齡者人口の推計

本市の総人口は本計画終了年の令和8年(2026年)に 309,715人、高齢化率は36.0%になると推計しています。その後も総人口は減少し、高齢化率は上昇していくものと考えられます。

高齢者全体の人口はすでに減少傾向に入っています。前期高齢者は令和13年(2031年)までは減少傾向にありますが、それ以降は増加に転じ、令和22年(2040年)には42,631人まで増加すると見込まれます。一方、後期高齢者は令和10年(2028年)に69,065人まで増加しますが、それ以降は減少に転じるものと見込まれます。



高齢者人口(推計:詳細表)

(単位:人)

	令和6年 (2024年)	令和7年 (2025年)	令和8年 (2026年)	令和10年 (2028年)	令和13年 (2031年)	令和22年 (2040年)
総人口(A)	317,608	313,716	309,715	301,451	288,529	247,636
65歳未満	205,039	201,484	198,102	191,168	181,079	144,592
65~74歳(B)	47,857	45,789	43,931	41,218	39,129	42,631
75歳以上(C)	64,712	66,443	67,682	69,065	68,321	60,413
高齢者人口(D)	112,569	112,232	111,613	110,283	107,450	103,044
前期高齢化率(B)/(A)	15.1%	14.6%	14.2%	13.7%	13.6%	17.2%
後期高齢化率(C)/(A)	20.4%	21.2%	21.9%	22.9%	23.7%	24.4%
高齢化率(D)/(A)	35.4%	35.8%	36.0%	36.6%	37.2%	41.6%

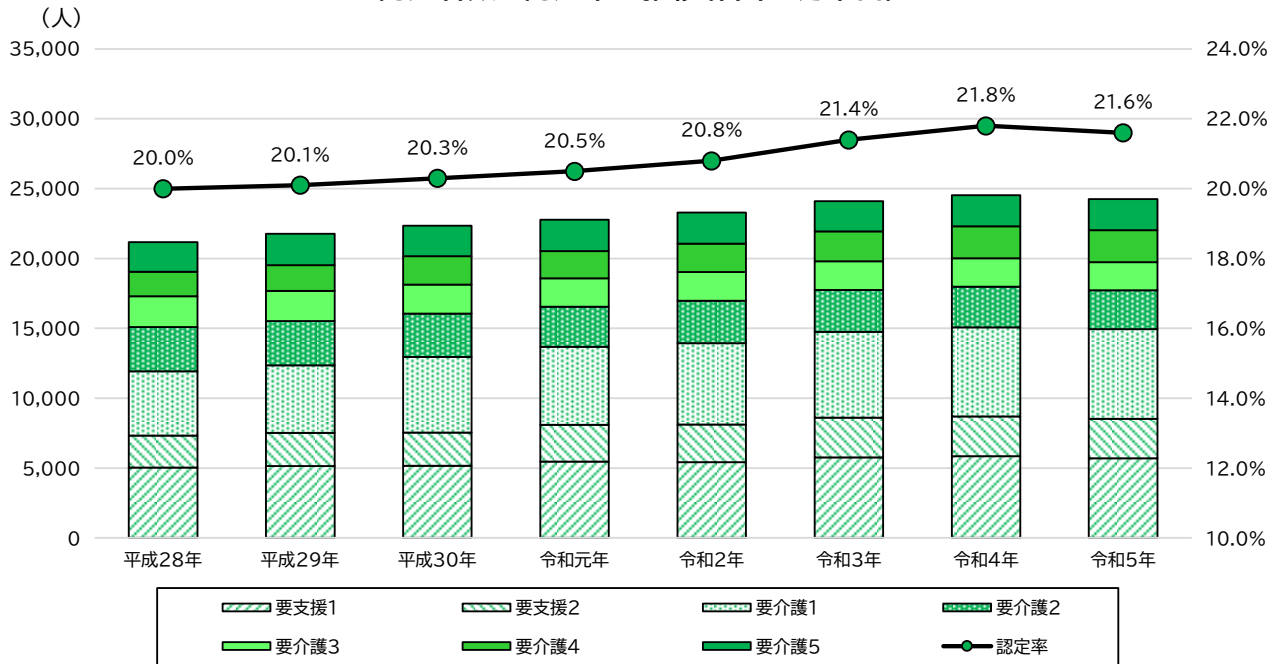
※各年10月1日の実績, 推計。推計はコーホート要因法による。

2 要介護等認定者

(1) 要介護等認定者の推移

本市の要介護等認定者数、認定率ともに令和4年(2022年)まで増加傾向にあり、令和5年(2023年)は概ね同じ割合を維持しています。

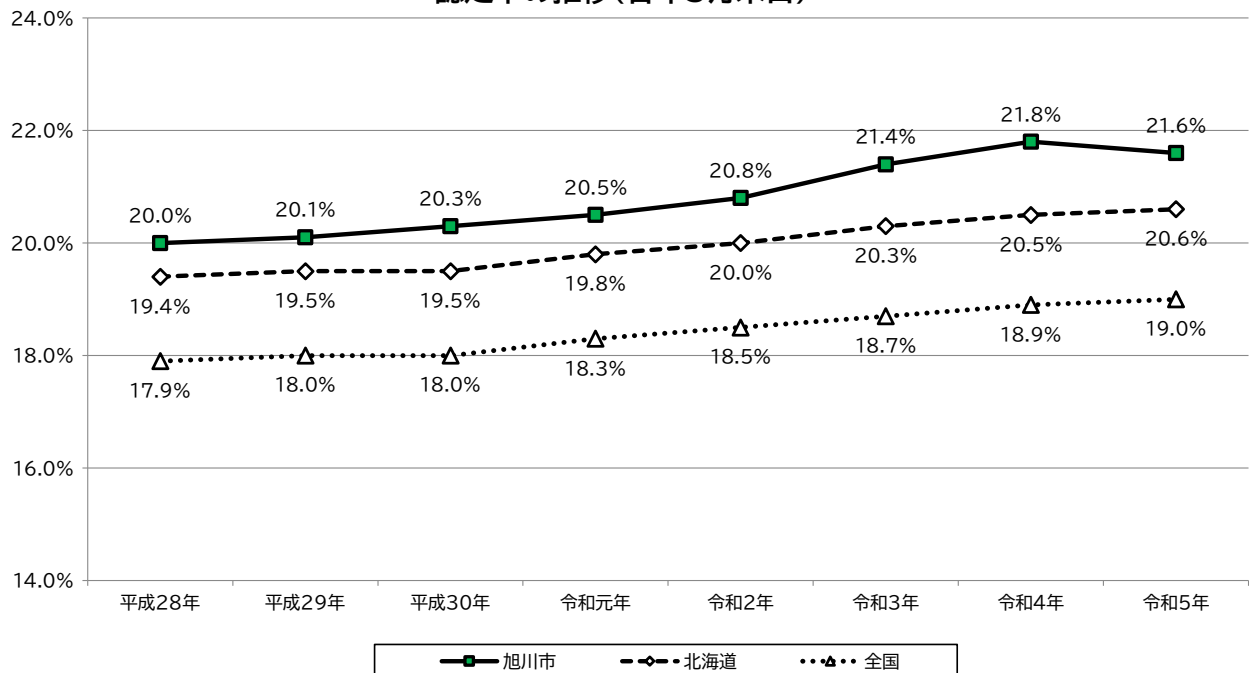
認定者数と認定率の推移(各年3月末日)



(出典)厚生労働省「介護保険事業状況報告(年報)」

本市の認定率の水準は、北海道、全国と比較して高い水準で推移しています。

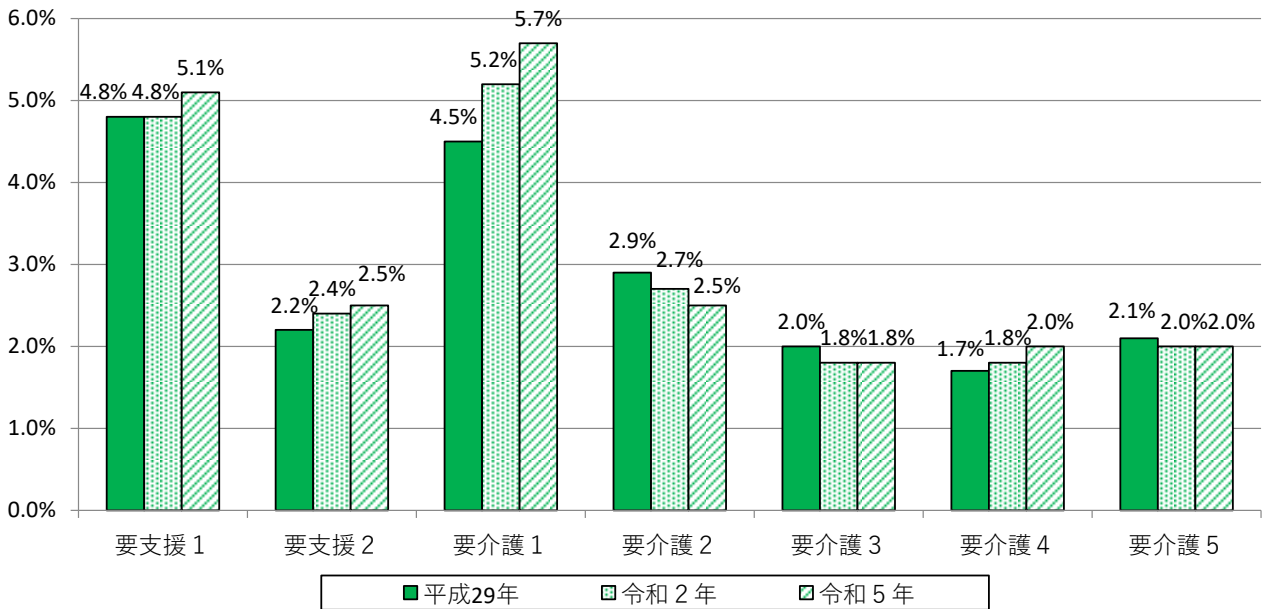
認定率の推移(各年3月末日)



(出典)厚生労働省「介護保険事業状況報告(年報)」

要介護認定区分ごとの認定率を経年でみると、平成29年(第6期計画期間)から令和5年(第8期計画期間)にかけて、要支援1, 2と要介護1, 4の割合が増加しています。全体として、認定率は上がっていますが、主に軽度者(要支援1, 2と要介護1)が増加しており、重度化が進んでいる状況ではありません。

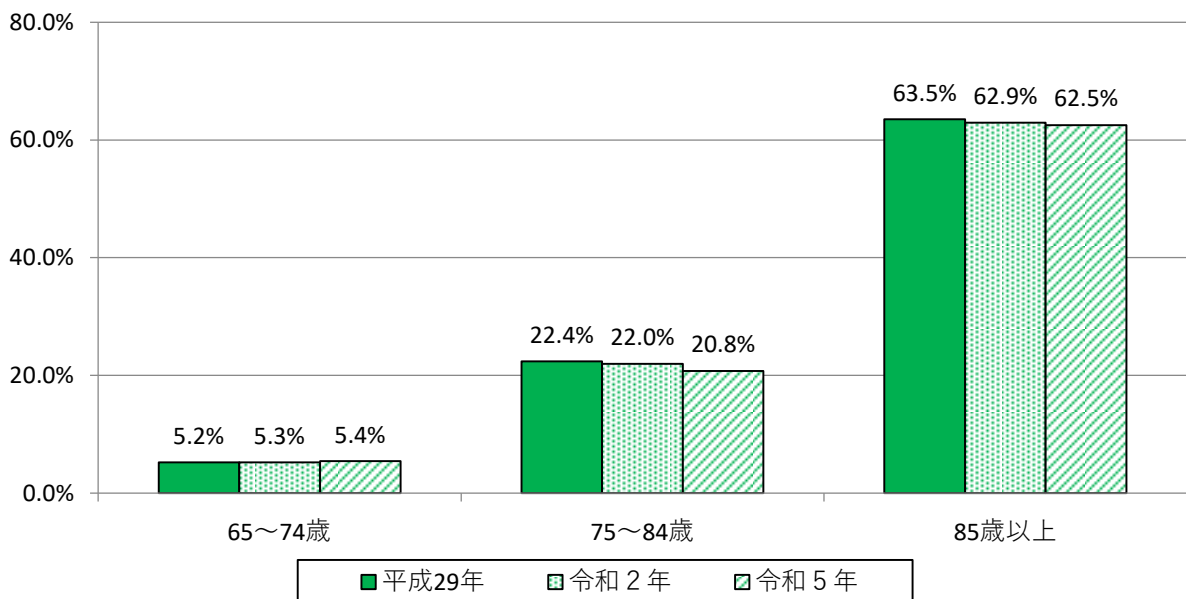
要介護認定区分ごとの認定率



出典:介護保険事業状況報告(月報), 各年3月末

それぞれの年齢層の認定率をみると、85歳以上が約6割を超えています。経年でみると、平成29年(第6期計画期間)から令和5年(第8期計画期間)にかけて、75~84歳, 85歳以上の割合が減少しています。

年齢層ごとの認定率

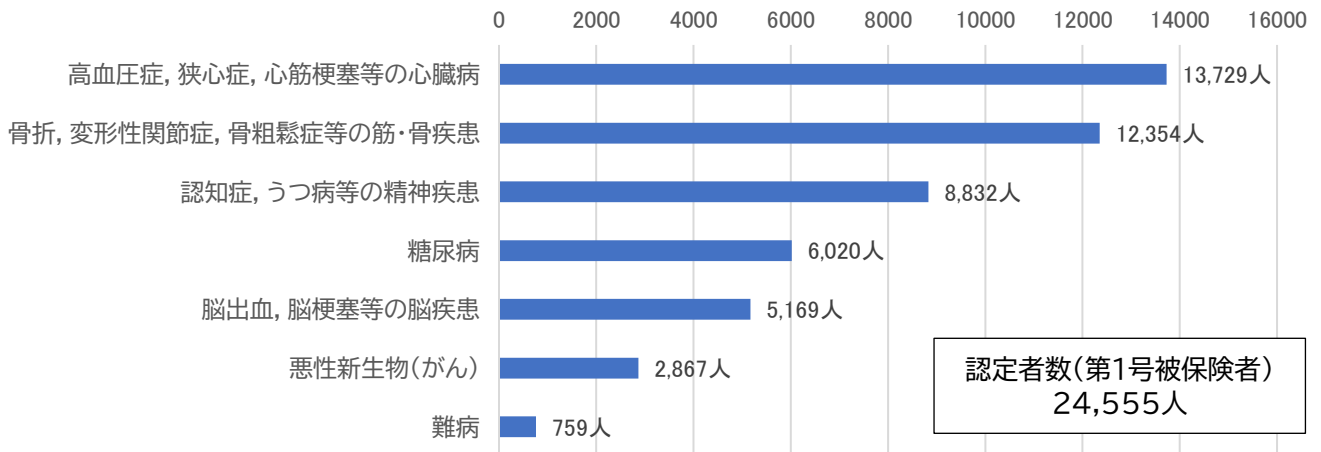


出典:介護保険事業状況報告(月報), 各年3月末

※認定率を算出するために、住民基本台帳(各年4月1日)の実績を使用した。

要介護等認定者が抱えている疾患としては、心臓病(高血圧症, 狭心症, 心筋梗塞等)が最も多く、次いで筋・骨疾患(骨折, 変形性膝関節症, 骨粗鬆症等)となっています。

要介護等認定者の有病状況 ※重複計上あり



出典: 国保データベース(KDB)システム(令和4年度累計)

(2)要介護等認定者の推計

地域包括ケア「見える化」システム^{※1}における要介護等認定者数の推計は、令和3年度(2021年)から令和5年(2023年)までの第1号被保険者^{※2}数及び第2号被保険者^{※3}数の実績及び将来推計人口の推移を勘案し、算出しています。認定者数は、第1号被保険者においては令和22年(2040年)まで増加、第2号被保険者においては令和6～8年度は横ばいに推移するものの、その後、令和22年(2040年)まで減少するものと推計します。第1号被保険者と第2号被保険者を合計した認定者数は、令和22年(2040年)まで増加するものと推計します。

※1 地域包括ケア「見える化」システム…地方自治体の介護保険事業(支援)計画等の策定・実行を支援するために、厚生労働省が構築したシステム。一部の機能を除き、どなたでも閲覧が可能です。

※2 第1号被保険者…市町村又は特別区に住所を有する65歳以上の方

※3 第2号被保険者…市町村又は特別区に住所を有する40歳以上65歳未満の医療保険加入者

認定者数(第1号被保険者)の実績と推計

(単位:人)

	実績	推計					
	令和5年 (2023年)	令和6年 (2024年)	令和7年 (2025年)	令和8年 (2026年)	令和10年 (2028年)	令和13年 (2031年)	令和22年 (2040年)
認定者数	24,412	24,683	25,266	25,866	27,017	28,625	30,968
要支援1	5,719	5,763	5,902	6,022	6,289	6,627	6,714
要支援2	2,866	2,871	2,926	2,986	3,112	3,291	3,490
要介護1	6,448	6,441	6,530	6,686	6,969	7,371	7,909
要介護2	2,745	2,717	2,786	2,839	2,970	3,157	3,517
要介護3	2,040	2,060	2,078	2,122	2,221	2,358	2,627
要介護4	2,315	2,431	2,542	2,616	2,741	2,926	3,405
要介護5	2,279	2,400	2,502	2,595	2,717	2,896	3,306

※各年度9月末の実績, 推計(令和5年度は5月末時点)

認定者数(第2号被保険者)の実績と推計

(単位:人)

	実績	推計					
	令和5年 (2023年)	令和6年 (2024年)	令和7年 (2025年)	令和8年 (2026年)	令和10年 (2028年)	令和13年 (2031年)	令和22年 (2040年)
認定者数	374	365	366	360	352	337	274
要支援1	39	35	35	34	33	32	26
要支援2	37	39	40	40	39	37	30
要介護1	124	117	116	114	111	106	86
要介護2	55	56	56	55	54	51	42
要介護3	29	28	28	28	28	27	21
要介護4	33	30	30	28	28	27	23
要介護5	57	60	61	61	60	57	46

※各年度9月末の実績, 推計(令和5年度は5月末時点)

認定者数(第1号・第2号被保険者計)の実績と推計

(単位:人)

	実績	推計					
	令和5年 (2023年)	令和6年 (2024年)	令和7年 (2025年)	令和8年 (2026年)	令和10年 (2028年)	令和13年 (2031年)	令和22年 (2040年)
認定者数	24,786	25,048	25,632	26,226	27,368	28,963	31,242
要支援1	5,758	5,798	5,937	6,056	6,322	6,658	6,740
要支援2	2,903	2,910	2,966	3,026	3,151	3,328	3,520
要介護1	6,572	6,558	6,646	6,800	7,080	7,477	7,995
要介護2	2,800	2,773	2,842	2,894	3,023	3,208	3,559
要介護3	2,069	2,088	2,106	2,150	2,248	2,384	2,648
要介護4	2,348	2,461	2,572	2,644	2,769	2,954	3,428
要介護5	2,336	2,460	2,563	2,656	2,776	2,953	3,352

※各年度9月末の実績, 推計(令和5年度は5月末時点)

