

# 令和5年度 第1回旭川市博物館協議会

と き：令和5年7月20日（木） 18:00～

ところ：旭川市博物館 郷土学習室

## 次 第

1 開会

2 委嘱状交付

3 社会教育部長あいさつ

4 会長・副会長選出

5 会長あいさつ

6 議事

(1) 令和4年度事業実績について

(2) 令和5年度事業計画について

(3) その他

7 閉会

\* 旭川市市民参加推進条例第13条第2項

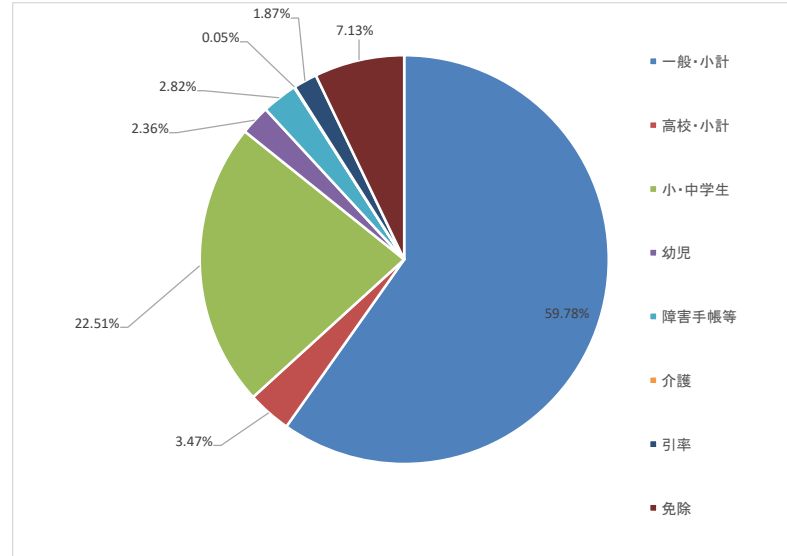
「……会議を公開した場合は、会議終了後、速やかに、会議の記録を公表するものとする。」  
の規定によりまして、会議録について、市政情報コーナーでの供覧、市のホームページへの掲載をさせていただき、公表いたします。

# 令和4年度事業実績

### 令和4年度 旭川市博物館 入館者数内訳

(単位:人)

	一般・個人	70歳以上	一般・団体	一般・小計	高校・個人	高校・団体	高校・小計	小・中学生	幼児	障害手帳等	介護	引率	免除	合計
4月	788	15	33	836	15	0	15	161	37	58	0	1	102	1,210
5月	1,686	50	3	1,739	24	409	433	779	87	95	0	61	266	3,460
6月	1,214	34	7	1,255	12	0	12	651	28	63	2	53	76	2,140
7月	1,667	54	90	1,811	18	32	50	740	50	90	0	92	161	2,994
8月	2,308	48	4	2,360	70	0	70	680	114	97	2	48	204	3,575
9月	1,913	10	91	2,014	10	134	144	666	52	77	3	87	60	3,103
10月	1,320	43	51	1,414	14	104	118	366	65	90	0	39	126	2,218
11月	983	15	44	1,042	5	0	5	954	30	58	0	44	507	2,640
12月	647	16	4	667	5	0	5	211	22	26	0	22	54	1,007
1月	477	1	1	479	11	0	11	178	32	16	0	8	72	796
2月	783	10	43	836	14	0	14	206	41	17	6	25	80	1,225
3月	1,079	15	30	1,124	28	0	28	273	58	49	0	7	149	1,688
合計	14,865	311	401	15,577	226	679	905	5,865	616	736	13	487	1,857	26,056
	57.05%	1.19%	1.54%	59.78%	0.87%	2.61%	3.47%	22.51%	2.36%	2.82%	0.05%	1.87%	7.13%	
令和3年度	6,632	129	67	6,828	153	29	182	4,015	464	431	0	378	2,044	14,342
	46.24%	0.90%	0.47%	47.61%	1.07%	0.20%	1.27%	27.99%	3.24%	3.01%	0.00%	2.64%	14.25%	



### 令和4年度 伝承のコタン見学者

	年計
一般	24,943

### R4夜間開館入館者数

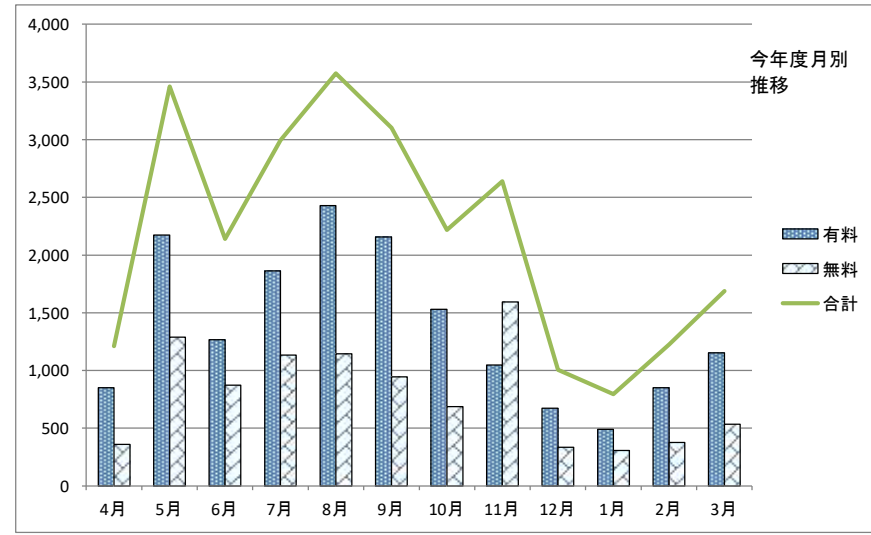
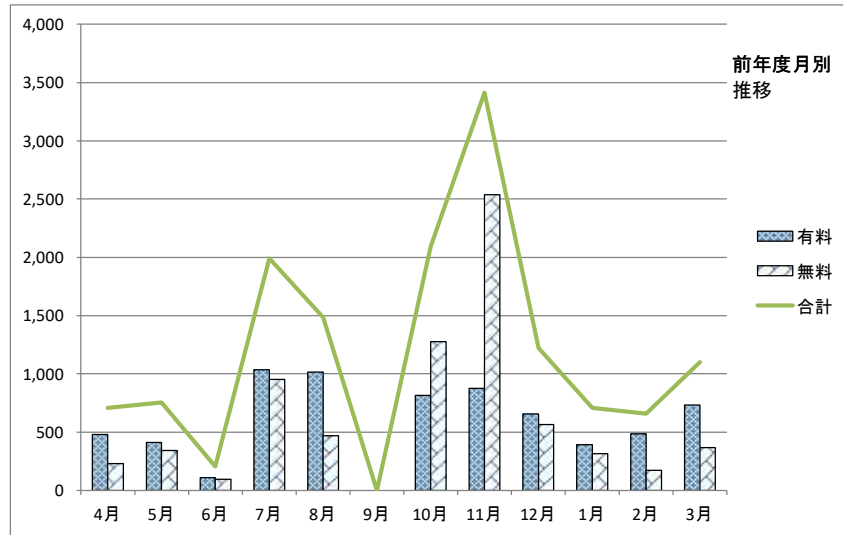
		有料計	無料免除計	合計
8月11日	～17:00	95	37	132
	～18:00	0	0	0
	～19:00	0	0	0
	計	95	37	132
8月12日	～17:00	94	32	126
	～18:00	2	0	2
	～19:00	0	0	0
	計	96	32	128
8月13日	～17:00	123	52	175
	～18:00	6	1	7
	～19:00	0	0	0
	計	129	53	182
8月14日	～17:00	111	48	159
	～18:00	2	0	2
	～19:00	2	0	2
	計	115	48	163
8月15日	～17:00	102	25	127
	～18:00	2	0	2
	～19:00	0	0	0
	計	104	25	129
計	～17:00	525	194	719
	～18:00	12	1	13
	～19:00	2	0	2
	計	539	195	734

# 旭川市博物館 月別入館者数(過去5年度分)

(単位:人)

	平成29年度			平成30年度			令和元年度			令和2年度			令和3年度			令和4年度			前年比	R4 有料率	R3 有料率	R2 有料率
	有料	無料	合計	有料	無料	合計	有料	無料	合計	有料	無料	合計	有料	無料	合計	有料	無料	合計				
4月	692	618	1,310	755	566	1,321	1,093	741	1,834	102	49	151	480	230	710	851	359	1,210	170.4%	70.3%	67.6%	67.5%
5月	1,369	1,014	2,383	1,415	1,112	2,527	2,065	1,305	3,370	46	16	62	411	343	754	2,172	1,288	3,460	458.9%	62.8%	54.5%	74.2%
6月	1,033	1,283	2,316	1,354	760	2,114	1,399	1,219	2,618	362	193	555	109	97	206	1,267	873	2,140	1038.8%	59.2%	52.9%	65.2%
7月	1,339	943	2,282	1,503	1,371	2,874	1,710	1,300	3,010	771	331	1,102	1,037	953	1,990	1,861	1,133	2,994	150.5%	62.2%	52.1%	70.0%
8月	1,873	1,975	3,848	2,111	1,463	3,574	2,391	1,622	4,013	1,098	684	1,782	1,016	471	1,487	2,430	1,145	3,575	240.4%	68.0%	68.3%	61.6%
9月	1,290	964	2,254	1,437	751	2,188	1,724	987	2,711	1,147	1,503	2,650	0	0	0	2,158	945	3,103	3103.0%	69.5%	0.0%	43.3%
10月	1,952	853	2,805	1,274	810	2,084	1,440	870	2,310	887	1,921	2,808	815	1,277	2,092	1,532	686	2,218	106.0%	69.1%	39.0%	31.6%
11月	1,105	2,940	4,045	906	3,010	3,916	854	2,370	3,224	758	2,469	3,227	876	2,538	3,414	1,047	1,593	2,640	77.3%	39.7%	25.7%	23.5%
12月	737	1,095	1,832	738	1,119	1,857	581	1,116	1,697	230	374	604	657	566	1,223	672	335	1,007	82.3%	66.7%	53.7%	38.1%
1月	415	973	1,388	571	989	1,560	620	659	1,279	146	101	247	391	316	707	490	306	796	112.6%	61.6%	55.3%	59.1%
2月	511	1,607	2,118	822	1,977	2,799	560	743	1,303	344	204	548	485	173	658	850	375	1,225	186.2%	69.4%	73.7%	62.8%
3月	553	865	1,418	966	757	1,723	97	56	153	478	228	706	733	368	1,101	1,152	536	1,688	153.3%	68.2%	66.6%	67.7%
	12,869	15,130	27,999	13,852	14,685	28,537	14,534	12,988	27,522	6,369	8,073	14,442	7,010	7,332	14,342	16,482	9,574	26,056	181.7%	63.3%	48.9%	44.1%

※新型コロナウイルス感染拡大防止のため、令和2年3月3日～3月25日まで、4月20日～5月25日まで、令和3年5月17日～6月20日まで、8月20日～9月30日まで臨時休館

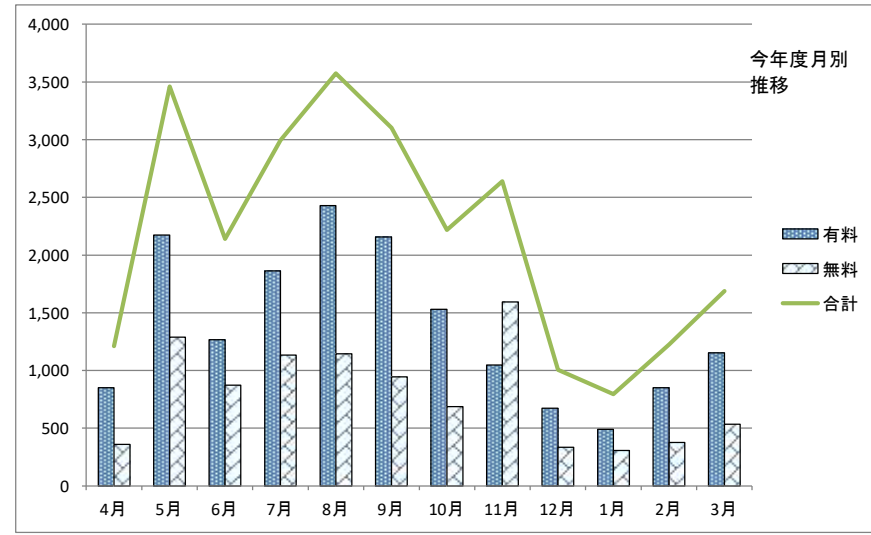
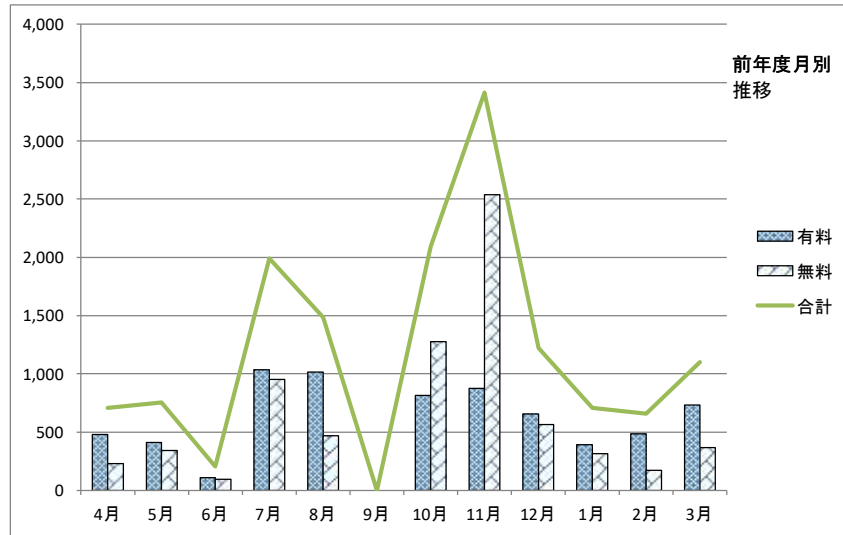


# 旭川市博物館 月別入館者数(過去5年度分)

(単位:人)

	平成29年度			平成30年度			令和元年度			令和2年度			令和3年度			令和4年度			前年比	R4 有料率	R3 有料率	R2 有料率
	有料	無料	合計	有料	無料	合計	有料	無料	合計	有料	無料	合計	有料	無料	合計	有料	無料	合計				
4月	692	618	1,310	755	566	1,321	1,093	741	1,834	102	49	151	480	230	710	851	359	1,210	170.4%	70.3%	67.6%	67.5%
5月	1,369	1,014	2,383	1,415	1,112	2,527	2,065	1,305	3,370	46	16	62	411	343	754	2,172	1,288	3,460	458.9%	62.8%	54.5%	74.2%
6月	1,033	1,283	2,316	1,354	760	2,114	1,399	1,219	2,618	362	193	555	109	97	206	1,267	873	2,140	1038.8%	59.2%	52.9%	65.2%
7月	1,339	943	2,282	1,503	1,371	2,874	1,710	1,300	3,010	771	331	1,102	1,037	953	1,990	1,861	1,133	2,994	150.5%	62.2%	52.1%	70.0%
8月	1,873	1,975	3,848	2,111	1,463	3,574	2,391	1,622	4,013	1,098	684	1,782	1,016	471	1,487	2,430	1,145	3,575	240.4%	68.0%	68.3%	61.6%
9月	1,290	964	2,254	1,437	751	2,188	1,724	987	2,711	1,147	1,503	2,650	0	0	0	2,158	945	3,103	3103.0%	69.5%	0.0%	43.3%
10月	1,952	853	2,805	1,274	810	2,084	1,440	870	2,310	887	1,921	2,808	815	1,277	2,092	1,532	686	2,218	106.0%	69.1%	39.0%	31.6%
11月	1,105	2,940	4,045	906	3,010	3,916	854	2,370	3,224	758	2,469	3,227	876	2,538	3,414	1,047	1,593	2,640	77.3%	39.7%	25.7%	23.5%
12月	737	1,095	1,832	738	1,119	1,857	581	1,116	1,697	230	374	604	657	566	1,223	672	335	1,007	82.3%	66.7%	53.7%	38.1%
1月	415	973	1,388	571	989	1,560	620	659	1,279	146	101	247	391	316	707	490	306	796	112.6%	61.6%	55.3%	59.1%
2月	511	1,607	2,118	822	1,977	2,799	560	743	1,303	344	204	548	485	173	658	850	375	1,225	186.2%	69.4%	73.7%	62.8%
3月	553	865	1,418	966	757	1,723	97	56	153	478	228	706	733	368	1,101	1,152	536	1,688	153.3%	68.2%	66.6%	67.7%
	12,869	15,130	27,999	13,852	14,685	28,537	14,534	12,988	27,522	6,369	8,073	14,442	7,010	7,332	14,342	16,482	9,574	26,056	181.7%	63.3%	48.9%	44.1%

※新型コロナウイルス感染拡大防止のため、令和2年3月3日～3月25日まで、4月20日～5月25日まで、令和3年5月17日～6月20日まで、8月20日～9月30日まで臨時休館







# 令和4年度事業活動実績

## ●企画展示・巡回展

開催期間	事業名	参加者数	備考
4月23日～ 5月29日	第93回企画展「あさひかわの縄文遺跡～永山4遺跡の発掘調査成果～」	3,916人	期間中入館者数
7月16日～ 8月28日	第94回企画展「まちのあゆみ～暮らしの移りかわり」	4,663人	期間中入館者数
11月3日～ 12月11日	第95回企画展「アイヌの宝～交易の民アイヌ～」	3,152人	期間中入館者数
9月17日～ 10月10日	特別展示「知里幸恵遺稿ノート」	2,517人	期間中入館者数
1月28日～ 2月12日	ゆきんぼコーナー「イクパスイ」ミニ展示	710人	期間中入館者数

## ●講演・講座・体験事業

### ○講演会・講座

開催日	事業名	参加者数	備考
4月29日	第93回企画展関連イベント展示解説	8人	
5月5日	第93回企画展関連イベント展示解説	29人	
5月21日	第93回企画展関連イベント展示解説	2人	
7月24日	第94回企画展関連イベント展示解説	9人	
8月11日	第94回企画展関連イベント展示解説	10人	
12月4日	企画展関連ワークショップ「ミニ・タマサイストラップ作り」	12人	

### ○体験学習・イベント

開催日	事業名	参加者数	備考
4月2日	アイヌ文様マグネットしおり作り	14人	
4月3日	アイヌ文様コースター作り	9人	
4月29日～ 5月8日	アイヌ文様バックボード撮影コーナー	—	
4月29日	指で組紐ストラップ作り	14人	
4月30日	まが玉を作って色を付けてみよう	32人	
5月1日	ミニ土器焼き	17人	
5月3日	ミニこいのぼり作り	21人	
5月3日	足踏みオルガンの音を聴いてみよう	68人	
5月4日	アイヌ文様プラ板ストラップ作り	47人	
5月5日	親子でむかし体験	12人	
7月24日	アイヌ文様プラ板ストラップ作り	24人	
7月30日	常設展示解説	6人	
7月30日	アイヌ文様うちわ作り	9人	
7月31日	ミニ土器焼き	15人	
8月6日	博物館学芸員になろう	3人	
8月7日	まが玉を作って色を付けてみよう	31人	
8月13日	アイヌ文様刺繍クルミボタン作り	15人	



8月14日	アイヌ文様マグネットしおり作り	23人	
9月24日	ゴザ編みコースター作り	11人	
11月27日	まが玉を作って色を付けてみよう	27人	
1月7日	指で組紐ストラップ作り	5人	
1月8日	まが玉を作って色を付けてみよう	26人	
1月14日	アイヌ文様万華鏡作り	6人	
1月15日	選べるアイヌ文様しおり作り	17人	
3月25日	アイヌ文様プラ板ストラップ作り	24人	

476人

### ●アイヌ文化関連事業

会期	事業名	参加者数	備考
—	アイヌ文化ふれあいまつり	中止	3密を避けるなどの取組が困難であるため実施を中止し、アイヌの神謡及びムックルの動画を公開した。
11月3日	アイヌ文化に親しむ日	790人	
3月26日	はじめてのアイヌ文様木彫り講座	8人	アイヌ文化ふれあいまつり代替事業
6月10日	博物館連続講座「アイヌの言語と文化」第1回	11人	
6月24日	博物館連続講座「アイヌの言語と文化」第2回	8人	
7月8日	博物館連続講座「アイヌの言語と文化」第3回	10人	
7月22日	博物館連続講座「アイヌの言語と文化」第4回	8人	
8月12日	博物館連続講座「アイヌの言語と文化」第5回	7人	
9月23日	博物館連続講座「アイヌの言語と文化」第6回	5人	
10月14日	博物館連続講座「アイヌの言語と文化」第7回	8人	
10月28日	博物館連続講座「アイヌの言語と文化」第8回	9人	
11月11日	博物館連続講座「アイヌの言語と文化」第9回	8人	
11月25日	博物館連続講座「アイヌの言語と文化」第10回	8人	
10月9日	アイヌ語地名ツアー	10人	
2月11日	博物館ワークショップ・アイヌ文化伝承講座「アイヌ刺しゅう体験」	10人	2回実施
3月5日	チセ保存活用ワークショップ「チセで学ぼう・チセを学ぼう」①	8人	
3月19日	チセ保存活用ワークショップ「チセで学ぼう・チセを学ぼう」②	3人	
3月16日	初心者のためのアイヌ文様刺繍講座①	10人	
3月23日	初心者のためのアイヌ文様刺繍講座②	10人	
3月21日	講演会「旭川のアイヌ語地名・知里幸恵さんの夢－北海道の本当の歴史をもとめて－」	43人	
アイヌ民族音楽会		375人	
9月22日	豊岡小学校 4年生	46人	
10月19日	北鎮小学校 4年生	42人	
11月9日	雨紛小学校 全学年	9人	
11月10日	旭川第三小学校 4年生	42人	
11月16日	正和小学校 3・4年生	27人	

11月24日	東町小学校 4年生	39人	
11月30日	新町小学校 4年生	14人	
12月1日	高台小学校 4年生	62人	
12月7日	神居東小学校 4年生	54人	
12月8日	北光小学校 4年生	40人	
博物館アイヌ学習プログラム		646人	
9月21日	北鎮小学校 4年生	43人	バス送迎
9月27日	近文小学校 4年生	67人	バス送迎
9月28日	朝日小学校 4年生	30人	バス送迎
10月13日	永山東小学校 4年生	13人	バス送迎
10月26日	末広東小学校 4年生	43人	バス送迎
11月4日	東栄小学校 4年生	35人	バス送迎
11月10日	新町小学校 4年生	14人	バス送迎
11月11日	神楽岡小学校 4年生	65人	バス送迎
11月16日	東町小学校 4年生	43人	バス送迎
11月18日	高台小学校 4年生	67人	バス送迎
11月22日	愛宕小学校 4年生	47人	バス送迎
11月25日	神居東小学校 4年生	58人	バス送迎
12月2日	旭川小学校 4年生	65人	バス送迎
12月8日	旭川第三小学校 4年生	47人	バス送迎
2月15日	正和小学校 4年生	9人	バス送迎
川村カ子トアイヌ記念館アイヌ学習プログラム		376人	
9月26日	西神楽小学校 4年生	23人	バス送迎
10月28日	近文第一小学校 4年生	28人	バス送迎
11月7日	神楽小学校	69人	バス送迎
11月8日	忠和小学校	96人	バス送迎
11月11日	新富小学校	51人	バス送迎
12月9日	末広小学校	64人	バス送迎
12月13日	東五条小学校	40人	バス送迎
12月19日	江丹別小学校	5人	バス送迎

●学校・他施設・団体連携事業

事業名		参加者数	備考
特別講座「屯田兵の暮らし」旭川兵村記念館との連携事業		88人	
8月26日	旭川小学校	26人	
9月21日	旭川中学校	7人	
9月22日	旭川中学校	7人	
11月8日	新富小学校	48人	

●その他

期間	事業名	備考	
8月23日～ 8月26日	学芸員実習の受入	8人	
通年	ボランティア活動実績(資料整理)	17回	延べ141人
	ボランティア活動実績(特別活動)	1回	6人

# 令和5年度事業計画

令和 5 年度

旭川市博物館事業計画

令和 5 年 4 月

旭川市博物館



## 目 次

I 事業方針	.....	1
II 事業目的	.....	1
III 事業展開の考え方	.....	3
IV 事業体系	.....	5

## I 事業方針

---

『旭川市社会教育基本計画』の基本目標である「郷土文化の保存・活用と郷土愛の育成」を推進していくため、旭川市博物館では、令和5年度は次の方針に基づき事業を展開する。

- 社会教育に対する市民の要望に応え、企画展、講座、体験学習、展示解説などを実施する。
- 先住民族であるアイヌの人々や明治以降の開拓者の歴史と文化の理解を深め、多様性に富んだ協調的な社会づくりに資する事業を展開する。
- 地域に根ざした調査研究と資料収集を行い、収蔵資料のデジタル化を推進しつつ、その成果を情報発信するとともに、学習普及活動に活用する。
- 学校教育と連携し、総合学習や生活科、社会科への教材の提供により、郷土の理解を深める教育の推進に努めるとともに、地域の特性に根ざした知恵と技術を守り伝え、次代を担う人材を育む。

## II 事業目的

---

### 1 教育普及

- 郷土の歴史、文化への関心を高め、知識を深めるための展示づくりや、展示内容への理解の促進を図る。
- アイヌの歴史、文化について、各種講座やイベントの実施、民間博物館等とも連携した学習プログラムの提供など、理解、啓発を図る。
- 多様な世代の人々の学習の機会を創出し、利用者各層に生涯学習の場を提供する。
- 小中学校の団体利用における学年や目的に応じた教育プログラムの提供のほか、教育関係者との研修会や意見交換会の実施により、博物館の更なる利活用のための新たな学習プログラムの開発を進めるなど、学校教育との連携を図る。また、民間博物館等とも連携し、教育普及活動を進める。
- 実習生や研修生を受け入れ、積極的な人材育成を図るとともに、ボランティアや市民団体などと協力して、教育普及活動を推進する。

### 2 調査研究

- 地域の人材や技術を活用し、近隣自治体や大学・研究機関、専門家等と連携しながら、調査研究活動を行い、成果を研究報告や講演会などにより、市民へ普及・還元する。

### 3 資料収集・保管

- 市民等からのレファレンスに迅速に対応できるよう引き続き収蔵資料の整備を進める。

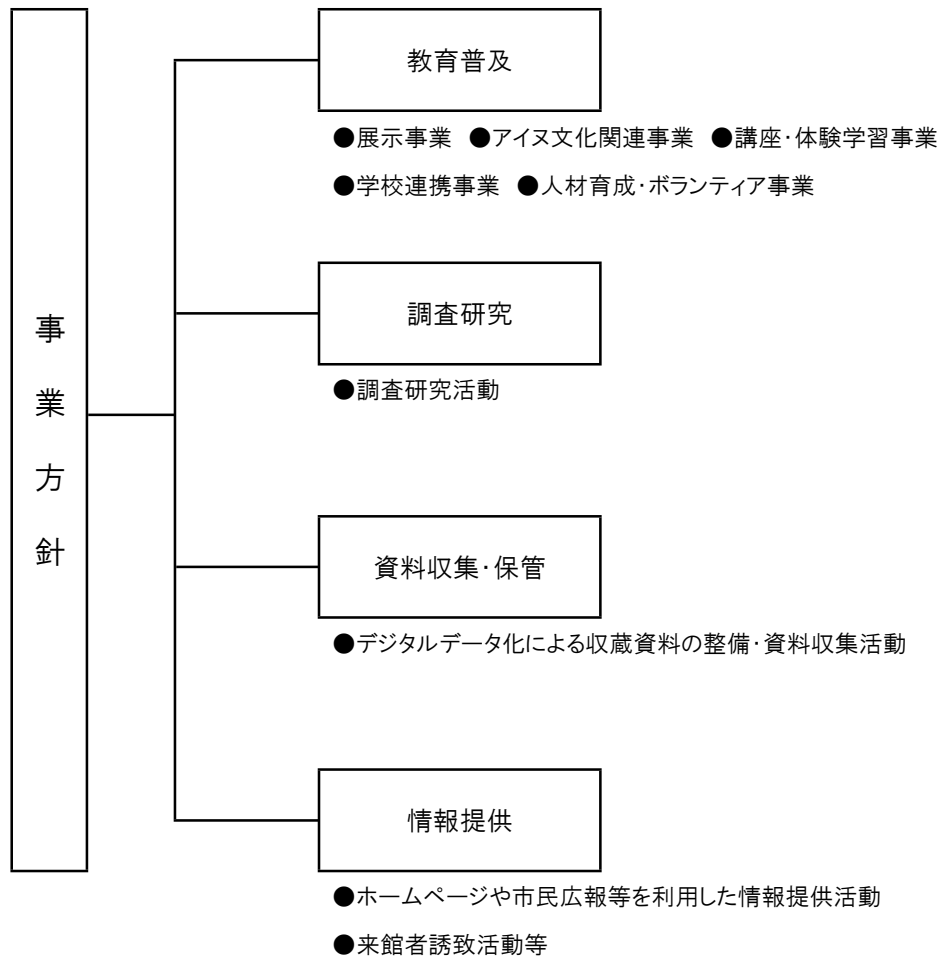


また、旭川や上川地方を中心に道北地域の歴史・文化に関わる資料の受入れを進め、受領した資料は、燻蒸処理や登録作業を行った後、デジタルデータ化を実施するとともに、資料に付着した埃の除去や水洗い、燻蒸が終了した資料は速やかに収蔵庫へ保管する。収蔵庫内のカビや害虫を防ぐための燻蒸を計画的・定期的を実施する。

#### 4 情報提供

- ホームページやフェイスブック，市民広報，報道依頼などの積極的な活用を行う。
- 設置目的や来館者層が共通した他施設と連携しながら，小中学校の団体見学などの来館者誘致に取り組む。

令和5年度事業計画概要図



### Ⅲ 事業展開の考え方

#### 1 教育普及

##### (1) 展示事業

- 地域や収蔵資料に関する調査研究活動の成果をわかりやすく紹介する。
- 常設展示のワークシートなどの開発を進め、わかりやすく、楽しい展示づくりに取り組む。
- 展示室、時間迷路ゆきんぼでは、博物館活動や展示内容への理解促進のため、来館者の質問等に応じる。

##### (2) アイヌ文化関連事業

- アイヌの歴史や文化に関する理解の促進と振興を図るため、各種講座や大型イベントを実施する。
- 市内小中学校を会場として、アイヌ古式舞踊の披露と体験をするアイヌ民族音楽会を開催する。
- 川村カ子トアイヌ記念館と連携し、市内小中学校を対象にアイヌの歴史・文化を学ぶ学習プログラムを、学校と記念館及び博物館の送迎を含めて実施する。
- 嵐山公園の「アイヌ文化の森 伝承のコタン」や JR 旭川駅設置の「アイヌ文化情報コーナー ル・シロシ」、市内各地のアイヌ語地名表示板の管理を行う。

##### (3) 講座・体験学習事業

- 社会教育に対する市民からの要望に応じ、年代、参加目的、興味・関心に多様性を前提とした様々な教室や講座を用意し、参加者の知識や学習意欲に対応して学ぶことができる機会を提供する。
- 小中学校の長期休暇や連休の時期に合わせ、各種体験型の講座を実施し、博物館活動の普及啓発を図る。

##### (4) 学校連携事業

- 小中学校の団体利用に際して、学年や目的に応じた博物館学習プログラムを用意し、総合的な学習等の授業を支援するなど、学校教育との連携を図る。
- 民間博物館等施設と連携し、郷土学習の推進を図る。
- 教育関係者と、博物館の活用促進を目的とした研修会や意見交換会を随時実施し、博物館の展示及び収蔵資料を活用した博物館学習プログラムの整備を図る。

##### (5) 人材育成・ボランティア事業

- 学芸員実習等を受け入れるとともに、市内高校郷土部や大学、公的研究機関等と連携して研究活動の発表の場としての活用を図る。
- 退職校長会ボランティア等、ボランティア団体や市民団体と連携して事業運営する。

## 2 調査研究

(1)調査研究活動(その成果の普及・還元は、「1 教育普及」で展開)

- 各種研究機関と連携を保ちながら研究活動を進め、市民の高度な知的ニーズに対応する博物館としての機能を強化し、その成果は、企画展示などに反映させる。
- 上川盆地及び周辺地域など地元根ざした調査研究を実施する。

## 3 資料収集・保管

(1)デジタルデータ化による収蔵資料の整備・資料収集活動

- 収蔵資料のデジタルデータ化を引き続き推進する。
- 史料的かつ資料的価値に基づき資料を随時受け入れる。
- 収蔵庫内のカビや害虫を防ぐために計画的・定期的に収蔵庫の燻蒸を実施する。
- 全ての資料については、「旭川市博物館資料管理マニュアル」の定めるところにより管理を行う。

## 4 情報提供

(1)ホームページや市民広報等を利用した情報提供活動

- ホームページやフェイスブック等を充実させ、情報化社会の進展に対応した速報性の高い情報提供を図る。
- 事業活動の実績や研究成果などを『館報』や『研究報告』、『所蔵品目録』などの印刷物で広く紹介する。
- こうほう旭川市民や報道機関への情報提供など、様々なツールを活用して周知活動を行う。

(2)来館者誘致活動等

- 修学旅行や見学旅行、学年・クラス単位の学校授業などの団体客誘致を進めるとともに、各種学会・会議等の誘致や受入れなど施設の有効利用に取り組む。
- 他施設と連携しながら、共催・協力事業の開催等により、小中学校団体見学など市内をはじめ、道内外各地からの来館者誘致に取り組む。

# IV 事業体系

## 1 教育普及

(1) 展示事業

①	第 96 回企画展「あさひかわの縄文遺跡～神居古潭 7 遺跡の土器～」	新規
②	第 97 回企画展「北の動物たちの風景～旭川市博物館所蔵 久保敬親 写真展～(仮)」	新規
③	第 98 回企画展「チタラペ～アイヌのゴザ展(仮)」	新規

## (2) アイヌ文化関連事業

①	アイヌ文化ふれあいまつり	継続
②	アイヌ文化に親しむ日	継続
③	アイヌ民族音楽会	継続
④	アイヌ学習プログラム事業	継続
⑤	アイヌ文化関連講座（アイヌ文様刺繍等）	継続
⑥	博物館連続講座「アイヌ語・アイヌ文学を学ぶ」（10回）	継続
⑦	アイヌ語地名に関する講演会	継続
⑧	アイヌ語地名ツアー（2回）	継続
⑨	アイヌ語地名表示板の管理	継続
⑩	アイヌ文化の森 伝承のコタンの管理・運営	継続
⑪	アイヌ文化情報コーナー「ル・シロシ」の管理・運営	継続

## (3) 講座・体験学習事業

### ○ 講演・講座

①	第96回企画展関連イベント「展示解説」（2回）	新規
②	第97回企画展関連講演会	新規

### ○ 体験学習・イベント

①	第98回企画展関連イベント「ゴザ編み体験（仮）」	新規
②	ゴールデンウィーク博物館体験	継続
③	博物館夏休みイベント	継続
④	博物館冬休みイベント	継続
⑤	博物館春休みイベント	継続
⑥	博物館体験学習講座（5回）	継続
⑦	Night Museum	継続

※ ②から⑥の中において、「まが玉作り」「ミニ土器焼き」「アイヌ文様しおり作り」等の各種体験講座を実施する。

## (4) 学校連携事業

①	郷土学習事業	継続
②	旭川市教育研究会社会科教育研究部との連携	継続

## (5) 人材育成・ボランティア事業

①	博物館実習生の受入れ	継続
②	研修生，インターンシップの受入れ	継続

③ 人的ネットワーク形成と人材育成	継続
④ ボランティアとの連携	継続

## 2 調査研究

### (1) 調査研究活動（その成果の普及・還元は、「1 教育普及」で展開）

① 近現代史，生活資料の調査研究	継続
② アイヌ史，アイヌ文化の調査研究	継続

## 3 資料収集・保管

### (1) デジタルデータ化による収蔵資料の整備・資料収集活動

① 資料の収集・受入れ・燻蒸・保管業務	継続
② 博物館収蔵資料デジタル化・データベース化	継続

## 4 情報提供

### (1) ホームページや市民広報等を利用した情報提供活動

#### ○ 情報提供

① ホームページ及びフェイスブック，YouTube の公開・運用管理	継続
② 市民広報，報道機関への情報提供	継続

#### ○ 印刷物の作成・発行

① 館報の発行	継続
② 科学館との協働による研究報告の発行	継続
③ 所蔵品目録の発行	継続
④ 各種リーフレット，行事案内チラシなどの PR 印刷物の発行	継続

### (2) 来館者誘致活動等

#### ○ 団体見学の受入れ・誘致

① 学校などの団体見学の受入れ	継続
② 修学旅行などの見学の受入れ・誘致	継続
③ 各種学会・会議等の団体見学の受入れ・誘致	継続
④ 観光関係機関・団体と連携した市外団体や観光客の来館誘致	継続
⑤ デイサービスなどの団体見学の受入れ・誘致	継続

#### ○ 他施設・団体との連携

① 旭川市科学館や市内各公民館など他施設との連携	継続
② 道内博物館等との連携	継続
③ 道北地区博物館等連絡協議会との連携	継続