



あさひやまどうぶつえんニュース
ASAHIYAMA ZOO NEWS

モユク★カムイ

☆モユク・カムイとはアイヌ語で「エゾタヌキ」のことです。



フラミンゴ

NO.

37

JULY
1994

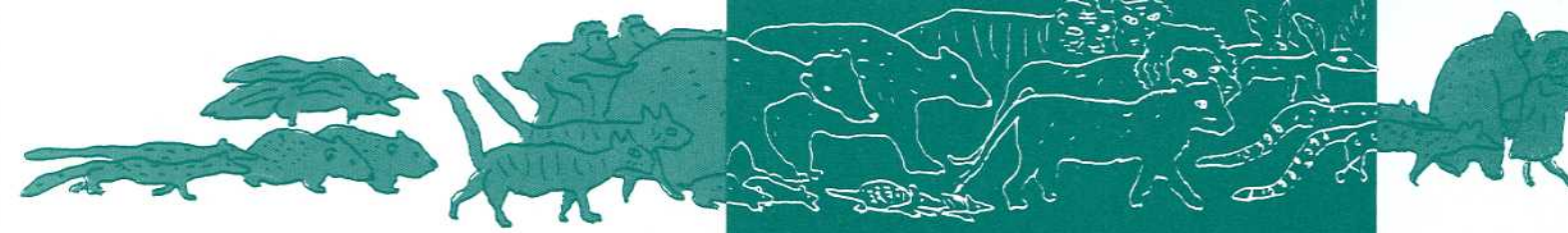


表紙のことは

まわりの風景が緑一色になり、
フラミンゴの赤がさえわたり、
あざやか。
かって日本の風景では
トキがこの役割をして
いたことだろう。

巻くじ

- 2 ほっと ひとPhot -
- 3 新・動物解析考 ことわざII
- 4.5 シリーズ「動物ってなんだろう？」
第7回「爬虫類」
その2 カメの仲間
- 6.7 動物園の仕事-飼育係の一日
- 8 最近の動物園事情
Vet News (動物病院から)
- 9 飼育研究レポート
- 10 ゲンちゃんの追求コーナー
クイズ
- 11 飼育日誌・お知らせ



新・どうぶつ解析考

ことわざ

ことわざシリーズ2回目は
「鳥」に関することわざを集めてみました

鳥といえば“つる”でしょう

○鶴のひと声

ごちゃごちゃした論議も 鶴の一声で決着
「鶏群の一鶴」というものもありますが
同じような発想
けたたましい鶏の鳴き声も
コーッ と鳴く鶴の気高い声にはかないません
間違っても“天の声”ではありませんよ

“たか”も忘れてはいけません

○鷹が生む

まったく 種というもの 生物というものを
ないがしろにした物言いで けしからんなどと
めくじらを立てている方はいませんか？
「普通のもが とてつもなくすばらしいものを
生む例えで 気にすることはない」などと
気休めを言う気はありません
これはヒグマがホッキョクグマを生んだように
進化論的な種分化の考えを取り入れた
科学的な発想なのです！??

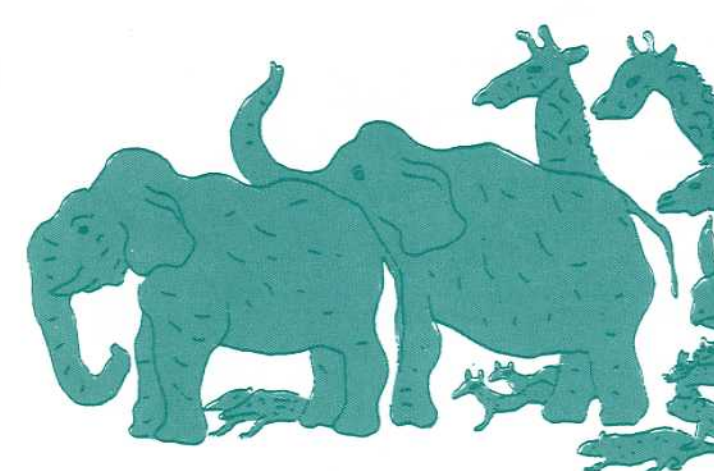
“からず”と“すずめ”も数多く登場します

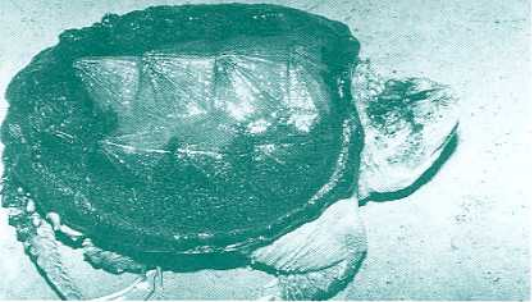
○烏合の衆

どうせ カラスが集まったようなものさ
などと たかをくくってはいけません
カラスの群れは実に統率のとれた集団で
ヒトのような「規律違反者」は まず出ません
だいたい いい加減な集まりに
“カラス”を 持ち出すとは
なんと失礼な話でしょう

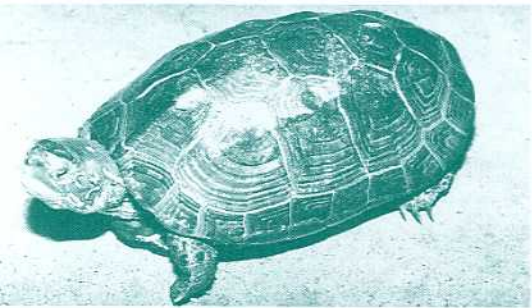
○燕雀安んぞ鴻鵠の志を知らんや

小物には大物の考えていることなど
見当もつかんだらうとでも言うような
思い上がったことわざです
一部の支配者が 好んで使いそうな諺で
気に入りません
ツバメやスズメにも 大きな夢があるか
も知れんでしょうが！

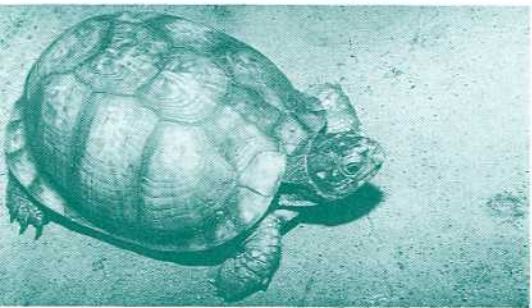




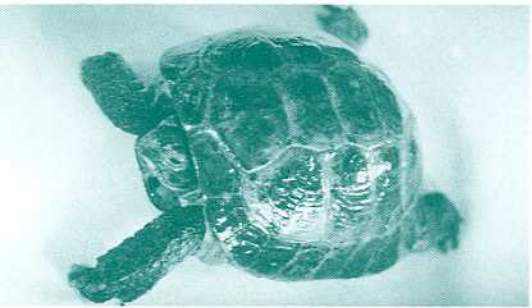
カミツキガメ



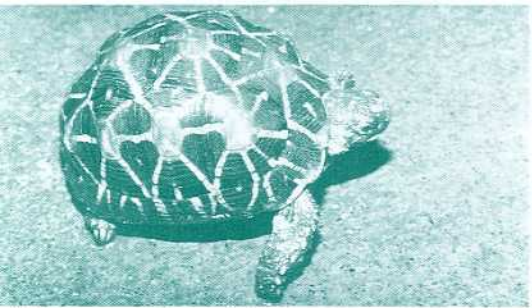
クサガメ



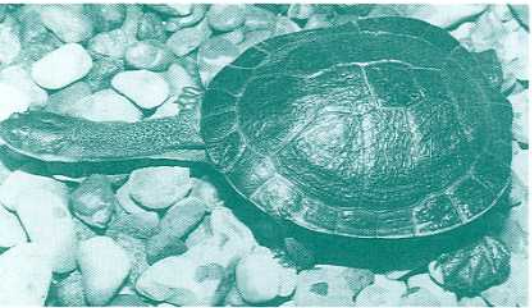
アメリカハコガメ



ホルスフィールドリクガメ



インドホシガメ



ニューギニアヘビクビガメ



マタマタ

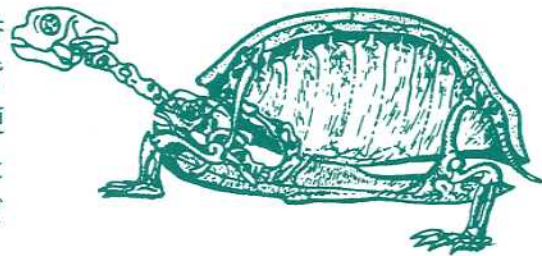
動物ってなんだろ？

その2 カメの仲間

トカゲもワニも出現していない昔、2億8千万年前にすでに甲らを持ったカメの仲間が現われています。爬虫類中最も古い歴史を持っていますが、その起源については何も分かっていません。現在75属244種がいて、生活場所も陸上から淡水、海水さまざまです。食べ物も草食性から肉食性、雑食性と広く適応しています。

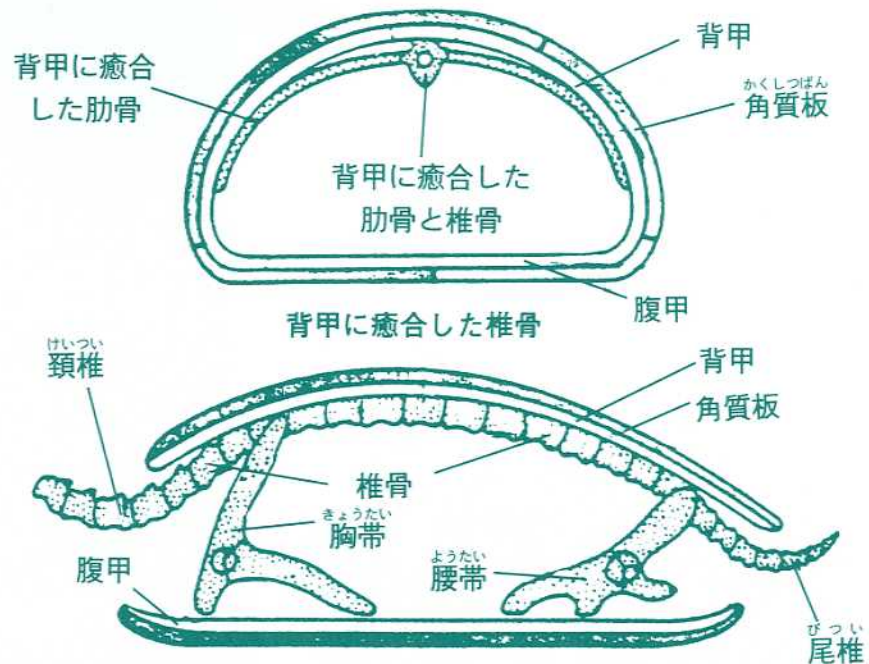
こおら カメの甲

カメと言えば甲らを一番に思い浮かべます。でも背骨を持った動物でこんな硬い石のような物に囲まれた動物はいません。構造はどうなっているのでしょうか？



カメの甲らは皮膚が変化したものです。皮膚の中に骨ができ、皮膚の表面が変化して鱗板となっておおっています。さらにその内側に背骨や肋骨も癒合しているのです。体を支える基本の背骨が全く動かないのです。肋骨も動かないので息をするときは、内臓を動かして肺の中に空気を入れたり、出したりしています。

起源はすごく古いのにその形は現在もあまり変わっていません。全く融通の効かない体だったために、飛ぶカメや、跳ねるカメといった進化は出来なかったのです。

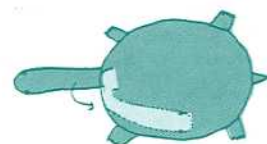


首のしまいかた

カメは首のしまい方で2つのグループに分かれます。危険が迫ると頭も脚も甲らの中に引っ込めるのがカメの特徴です。首のしまい方で2つの大きなグループに分かれます。



潜頸亜目 首をS字状に曲げて、頭部を甲らの中にしまおう。



曲頸亜目 首を横に曲げて、頭部を甲らの縁に隠す。

首

危険を感じると、首を横に曲げて甲らのへりに隠す

口

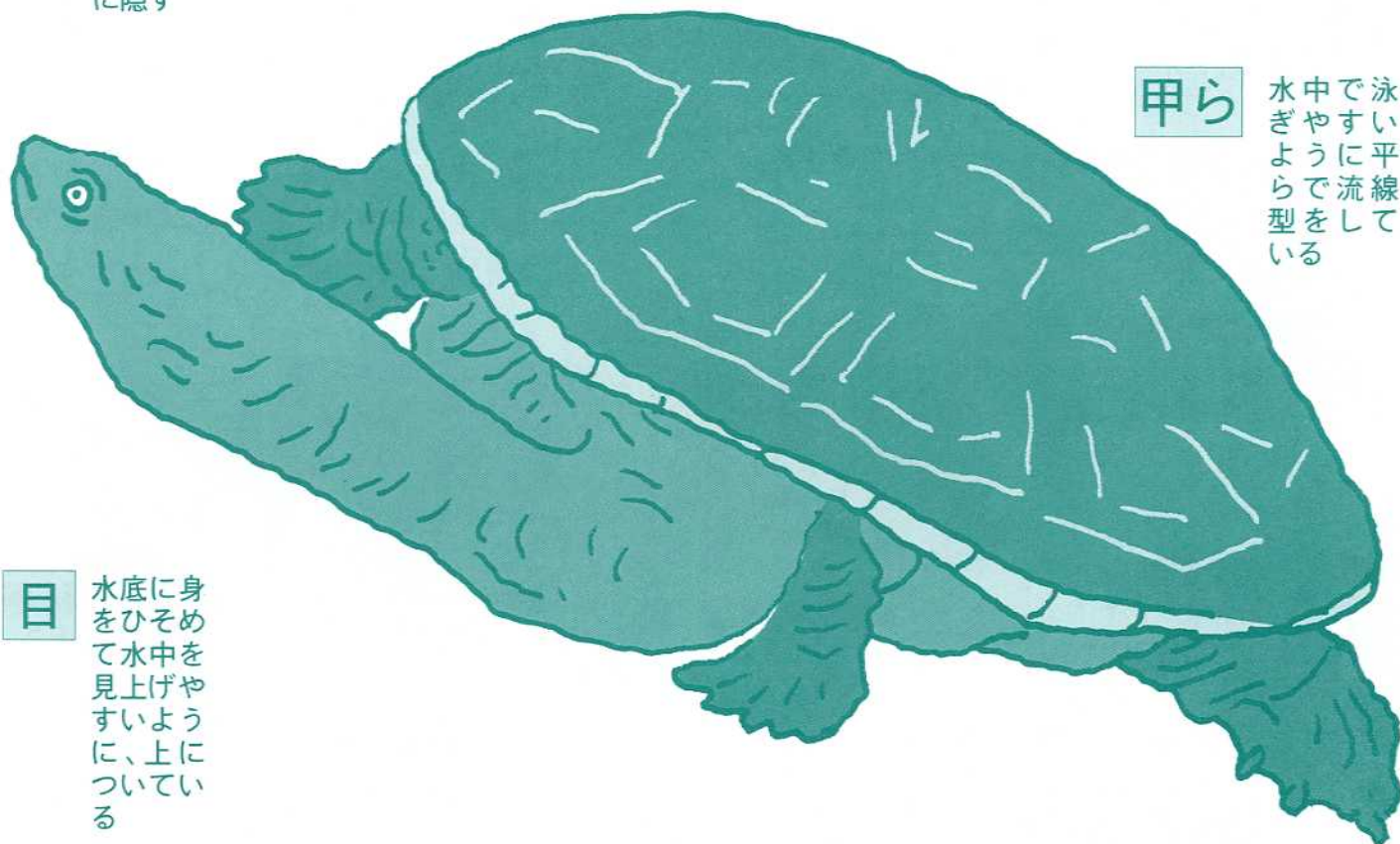
歯はなく、角質のくちばしがある

手・足

水掻きがついている

ニューギニアヘビクビガメ

Emydura sp.



甲ら

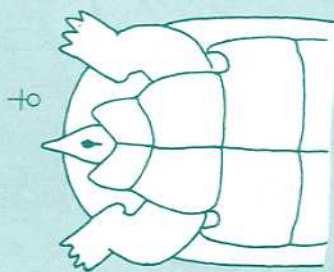
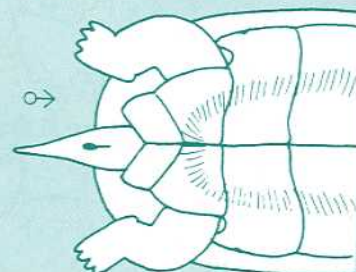
泳ぐときに平線のように流れていく

目

水底に身をひそめて水中を見上げやすいように、上についている

イシガメ クサガメ ミドリガメの♂♀の見分け方

甲らのへりより総排泄こう(肛門)が出ているのは♂



甲らのへりより総排泄こうが中にあるのが♀

飼育係の一日

旭山動物園には10人の飼育係と2人の獣医さんがいます。

この12人で、約140種600点(頭)の動物たちを毎日世話しています。

みなさんも犬や猫や金魚を世話したことがあると思います。

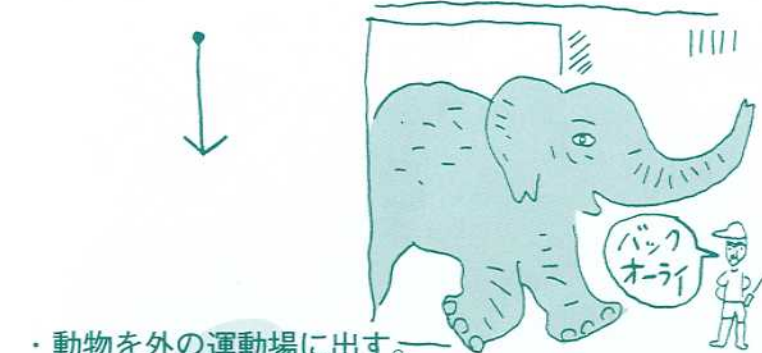
生き物を飼うことって、とてもたいへんです。

しいくがかりははたらくのあ

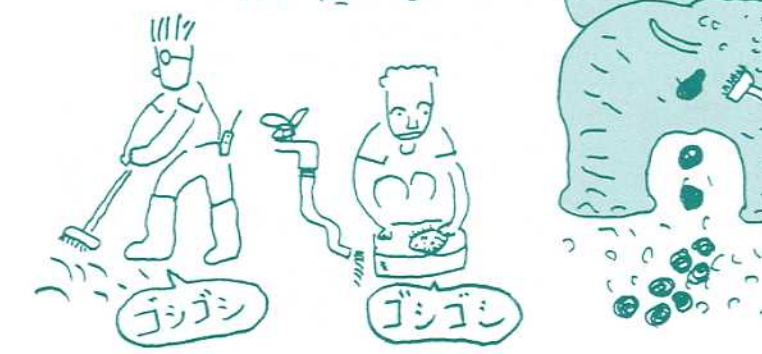
- ・餌をつくる。午前中が勝負。動物たちのエサはそれぞれちがいます。その動物にあったエサをつくる。基本的には1日1回。午前中食べるものも、夕方食べるものもある。



朝いちばん、全員で今日のミーティングをする。



動物を外の運動場に出す。運動場に異常はないかな。動物たちは元気かな。



飼育係もお昼のおべんとうを食べる。



- ・プールのおそうじもたいへん。



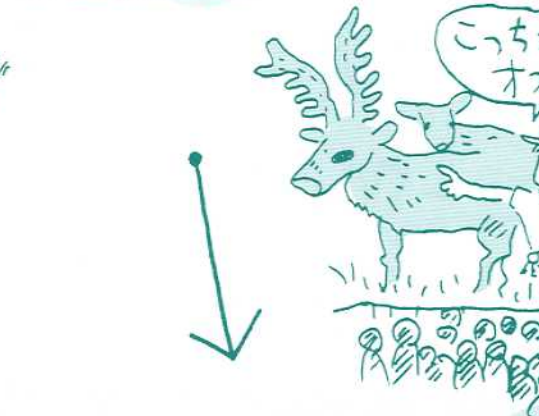
- ・動物の観察はとても大切だ。動物のことはわからない。だから動物の行動や習性をよく観察しておかなくては。動作、毛並み、食欲、ケガ、うんこなどで動物からの「発信」を受けとる。



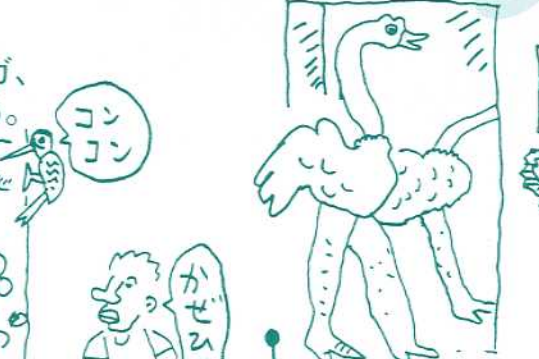
- ・あっ、なんかへんだぞ。「獣医のバンドーさん、ライオンのところまできてください。」動物園のお医者さん(獣医)はいそがしい。



- ・動物の世話ばかりではありません。あんなこと、こんなこと、いろいろまだ仕事がある。



- ・夕方になった。そろそろ寝室へ。

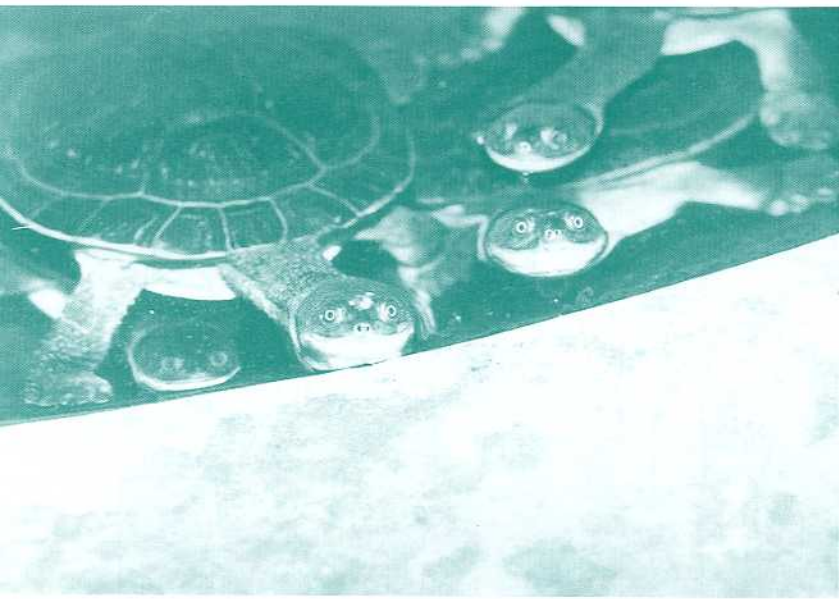


- ・カギはちゃんとかけたかな?



- ・おやすみなさい。なにかあったら連絡ください。夜は守衛さんが回っている。





動物園事情 -種の保存-

“種の保存委員会”という名称を聞いたことがありますか。日本動物園水族館協会にある野生動物保護の組織で、野生動物の絶滅を動物園のスペースと技術で救おう、と協議を続けているところです。現在、哺乳類27種、鳥類15種、両生類1種、魚類11種の合計54種が繁殖計画対象種に指定され、それぞれに登録担当者と繁殖検討委員がいます。対象とされる種はゴリラやホッキョクグマなど外国の動物も多いのですが、ニホンカモシカやシマフクロウ、イヌワシなど日本産動物も当然含まれています。

日本の野生動物を扱う機関は、野生動物を管理する環境庁と希少動物を天然記念物として守る文化庁です。北海道はタンチョウ、オジロワシ、オオワシ、シマフクロウなど天然記念物の生息場所です。当然動物園でも飼育展示していて、それらの保護を訴えています。また、繁殖研究も積極的に実施しており、徐々にではありますが実績をあげつつあります。

最近、環境庁が野生動物増殖事業を計画し、実現へ向けて研究中です。今のところ環境庁・文化庁・動物園が協力して増殖事業に取り組む姿勢は見られていませんが、この三者と研究者が一堂に会して、日本の野生動物を救うことを目的に話し合うテーブルがなければ、“種の保存”事業も遅々として進まないと思います。

「朱鷺すでに遅し」とならないように願っています。

みなさん、最近ハエを見ましたか？家の中に1匹でもいると、いらいらして殺さずにはいられなくなるでしょう！動物園はハエの天国です。動物園にいと、ハエにもたくさん種類があることに気がきます。春まだ雪どけが終わらない頃から、雪が降り始める秋おそくまで、一緒につきあっています。ハエを見なれている私たちでも、うっとうしくていらいらするのが秋のハエです。気温が低くなると、ヒトの背中にひっつくのです。あたたかいからなのですが、多いときは数十匹も背中にひっつけています。自分ではひっついてる事に気付かないのですが、他人の背についているのを見ると、僕にもついているのかと思い、思わず体をブルブルとふるってしまいます。見つからない背中にばかりつくのは、ハエもやるな、と一目置かざるを得ません。

ハエの幼虫ウジを見た事がありますか？動物園では、ケガをして弱った動物や鳥にはすぐにウジがわきます。もちろんウジごときはすぐに退治できるのですが、ある時、街中の獣医さんから、アヒルの体に無数の寄生虫がついて、こんな虫見た事ないし、どうしたらいいだろうと聞かれた事がありました。見に行ってみるとウジでした。

ハエは私たちが生活している街中ではあまり見なくなりましたが、私たちが生活しているかぎり、ハエは絶対どこかにいます。ハエは不潔なイメージの代表ですが、私たちが処理しきれない生ごみなどをそうじしてくれているのです。それでもハエを絶滅させたいと思ったら、きっとハエよりさきにヒトが絶滅するでしょう。

Vet. News -動物病院から-



飼育研究レポート -旭山ZOOの記録-

ゴマフアザラシの仔「マー坊」は、4月の末に増毛の海で親とはぐれ、浜に打ち上げられていたところを保護されて動物園にやってきました。まだ白いモコモコとした毛の、まさに“ゴマちゃん”で、うるんだ瞳がとてもかわいい、オスのアザラシでした。毛でカムフラージュされていましたが、首やウエストにくびれがあるほど痩せていました。

さてその日から、ホッケのお腹にアザラシ用ミルクを注射器で入れ、逃げまわるマー坊を押さえつけ、むりやり口をあけて食べさせるという闘い(?)が始まりました。子供とはいえ鋭いアザラシの歯は、咬まれると、とても痛いのです。何回か繰り返すうち、だんだん食べさせるコツを覚えてきて、マー坊の方も自分から口を開けて、ほしがるように became.

思うように増えなかった体重も、虫くだして条虫を退治してから徐々に増え、体のくびれもなくなり、でっぴりとアザラシ特有の体型になりました。しかし何が悪かったのか、なぜか人の手からしか食べなくなってしまい、一匹一匹手渡してホッケを口に運んでやらないと、どんなにお腹が空いても、見向きもしません。床におちていたら、エサだと思わないらしいのです。そのうえ頭はずさないと食べないという、野生では考えられないようなへんなクセがついてしまいました。

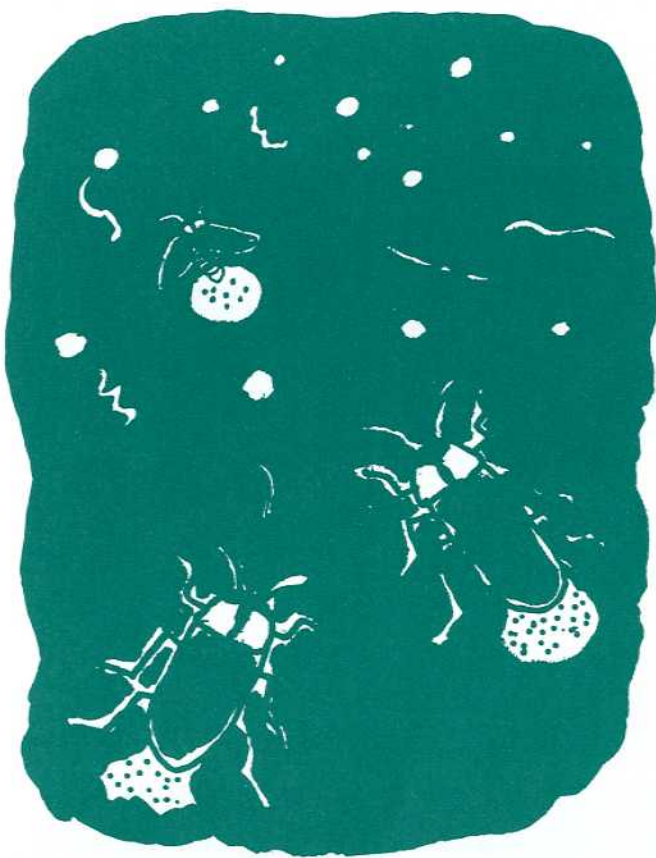
こんなことではいつまでたっても仲間のいるアザラシプールに放すことができません。「甘やかしすぎが原因では・・・？」と少々心を痛めつつ、現在は“マー坊独立作戦”を展開中です。泣いて追いつがるマー坊を「えいっ」と突き放し、なんとか床にあるホッケを食べてもらうように、心を鬼にしてがんばっています。マー坊がアザラシプールにデビューする日は近い・・・と いいなあ、と願っています。





小さな疑問から大きな疑問まで、『げんちゃんの追ボコナー』へどんどんお送り下さい。採用させていただいた方には、旭山動物園特製“エゾシカの角のキーホルダー”をプレゼントいたします。

Q ホタルはどうしていなくなったのですか？



A 年輩の方の話、ホタルなんか見に行かなくてもそこら辺のたんぼにいたよ、という話を聞きます。今でもたんぼはいっぱいあるのに、どうしてホタルはいないのでしょうか？ その前にホタルの生態についておさらいをしましょう。北海道にいるのはヘイケボタルです。成虫は夏に卵を生み、幼虫は水中でカワニナやヒメモノアラガイなどの貝を食べて成長します。次の年の初夏に川から上がって土の中で蛹になり、そして成虫になります。

成虫は餌は食べないので10日程で死んでしまいます。ホタルが生きていくためのポイントは

1. 幼虫の餌になる貝がいること。
2. 蛹になるために、川辺に湿った土があること。
3. 産卵するために、川辺にこげがあること。
4. 成虫が日中休む木や草が川辺にあること。

たんぼのある場所は、山沿いに川があって、そこから水を引く用水路があって、というのが一般的です。昔は川沿いには柳などの木が生えていて、用水路も土でできていました。今ではすべてコンクリートになってしまいました。基本的な生息環境がなくなったのです。生息できる環境があっても農薬の試練が待っています。ホタルの成虫が飛ぶ時期と農薬をまく時期が同じなのです。もう一つ、夜が明るくなった事です。ホタルがいても気付かないことがあります。

私たちの生活がより安全に、より効率的になった事でホタルはいなくなったのです。ホタルを呼び戻す運動があちこちであります。自然で何なのか、快適な自然はないのかといった事を考える必要がありそうです。

クイズ

正解者の中から抽選で3名の方に旭山動物園特製“エゾシカのキーホルダー”が当たります。

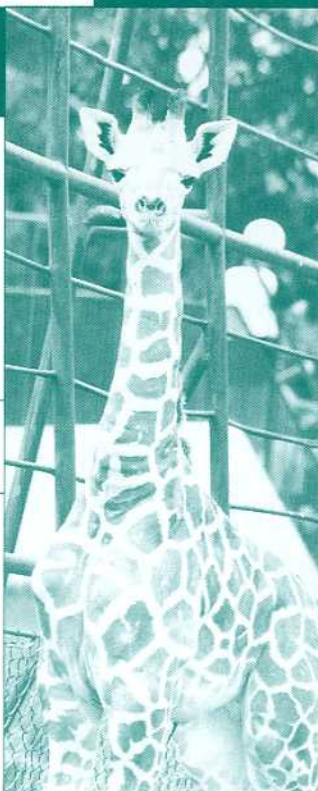
応募方法

ハガキに答と住所、氏名、年齢、電話番号を書いて旭山動物園モユク・カムイ係までお送り下さい。

応募〆切 1994年9月30日

前号のこたえ

ネズミでした。正解者はいませんでした。



産まれて10日目のキリンの赤ちゃんです。3人の飼育係のお兄さん、背の高さはどの人に近いでしょう？

1. 坂野
2. 牧田
3. 中田
4. みんなよりも高い

坂野 牧田 中田



飼育日誌 《平成6.3.24～平成6.7.15》

- 3.28 アムールヒョウ3頭 定期検査、ワクチン接種
チュウゴクオオカミ 外耳炎治療
- 3.30 エゾタヌキ 骨折治療
- 4. 4 ライオン・トラ4頭 定期検査、ワクチン接種
- 4. 8 ハクチョウ・ガン 脚環装着
- 4.11 カモ類 断腿手術
- 4.14 キジ類 脚環装着
- 4.19 エゾタヌキ 尿毒症
- 4.20 ゴマフアザラシ 増毛町より保護
- 4.25 ブラッサグェノン♀ 愛媛県立とべ動物園より入園
- 4.26 ブラッサグェノン♂ 豊橋総合動物公園より入園
- 4.29 平成6年度開園
パネル展「動物園のお医者さん」
- 5. 7 ゴマフアザラシ 条虫症 駆虫
- 5. 8 ワンポイントガイド開始
- 5.11 ZOOガイド「旭川厚生病院(ウエークリー)」
ZOOガイド「鷹栖山・百華幼稚園」
- 5.12 ZOOガイド「愛宕東子供劇場(ウエークリー)」
- 5.14 ZOOガイド「小鳩保育園」
- 5.16 ZOOガイド「新十津川町立大和小学校」
ZOOガイド「旭川市立東明中学校」
- 5.17 ミミキジ 頭部外傷
ZOOガイド「旭川市立嵐山小中学校(ウエークリー)」
ZOOガイド「旭川市立旭川第一中学校(実習)」
- 5.18 ZOOガイド「旭川療育センター」
- 5.20 ZOOガイド「近文生活館保育園」
- 5.26 ZOOガイド「上川町立層雲峡小学校」
- 5.28 オジロワシ 染色体検査
- 6. 4 クマタカ・オオタカ・ハヤブサ 染色体検査
- 6. 6 ゴリラ♂ 発作発現
- 6. 7 ZOOガイド「聖台病院(ウエークリー)」
- 6. 8 ZOOガイド「親子リズム」
- 6.11 ハヤブサ・チョゲンボウ 染色体検査
ZOOガイド「旭川大学グルンバ」
ZOOガイド「旭川市立旭川小学校ふれあい教室(ウエークリー)」
ZOOガイド「旭川市立愛宕小学校PTA(ウエークリー)」
- 6.14 ニホンザル 熱射病
- 6.16 ZOOガイド「当麻町立季節保育園」
- 6.18 ZOOガイド「道立滝川高校」
- 6.20 コハクチョウ 衰弱 入院
ZOOガイド「道立滝川高校」
- 6.21 オセロット 定期検査・ワクチン接種
- 6.23 ZOOガイド「士別市立士別中学校」
ZOOガイド「こぼと幼稚園」
- 6.25 ZOOガイド「旭川市立豊岡小学校PTA(ウエークリー)」
- 6.27 ZOOガイド「旭川市立春光台中学校(実習)」
- 6.28 ウンビョウ 倒れる 入院 7.9死亡
- 6.30 ZOOガイド「こぼと幼稚園」
- 7. 1 ZOOガイド「旭川市西神楽公民館」
- 7. 3 コクチョウ3羽 登別マリニパーク・ニクスより入園
- 7. 5 ZOOガイド「当麻町立当麻小学校(ウエークリー)」
- 7. 9 ハイイログラン 断腿手術
ZOOガイド「教育大学旭川校」
- 7.11 アムールトラ♀ 爪切り
- 7.12 ZOOガイド「旭川盲学校」
- 7.15 ZOOガイド「学研ホッペンクラブ」

飼育動物数

(7月1日現在)

哺乳類 41種 129点
鳥類 89種 432点
爬虫類 9種 36点
合計 139種 597点



おしらせ

夏休み親子動物教室

今年は親子で飼育実習を体験してみませんか。
7月24日・31日・8月14日の3日間、各25名ずつの申し込みを受け付けております。
恒例の工作教室は8月7日に行います。

第19回動物園サマースクール

8月1・2・3日の3日間開かれ、小学校5・6年生が参加できます。動物舎の掃除やプール掃除、餌の用意などいろいろなことが体験できます。

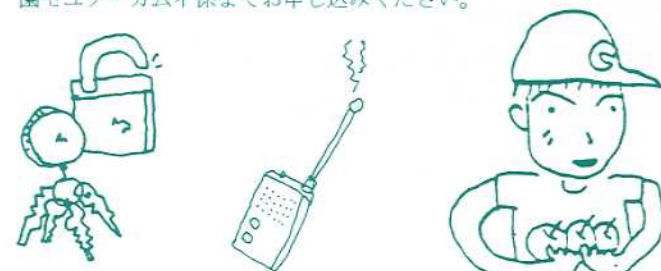


夜の動物園

8月13～16日の4日間、夜の9時まで開園します。動物たちの夜の顔を見に来てください。カブトムシの夕べは13日に行います。

モユク・カムイの申し込み方法

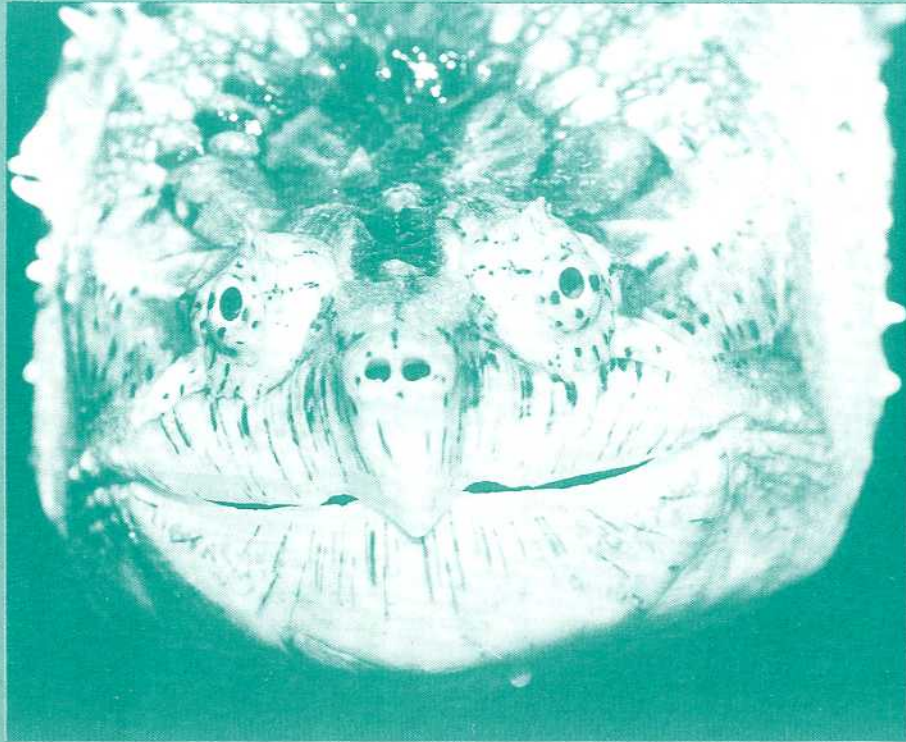
1年分の送料として130円切手を4枚同封して、旭川市旭山動物園モユク・カムイ係までお申し込みください。



編集後記

長期予報では、まともな冷夏と噂されていましたが、今のところ“暑い夏”になりそうな予感がしています。動物園から眺める青々とした水田では、元気に稲が葉を伸ばしているようです。

今か今かと、気を揉ませていたキリンがようやく6月29日の昼、元気な男の子を出産しました。やはりと言うか、予定どおりと言うか、最初の扱いは、おっぱいに付けるまで飼育係に任せっきり。困った母さんです。でも最初の日だけで後は熱心に仔育てをやっていきます。夏休み期間中は愛称を募集していますので、似合いの名前を付けてください。



カミツキガメ

モユク・カムイ No. 37 平成6年7月31日

発行所 旭川市旭山動物園 〒078 旭川市東旭川町倉沼 ☎0166-36-1104
発行 菅野 浩 編集委員 小菅 正夫・阿部 寛・坂東 元
印刷 谷川印刷株式会社 〒070 旭川市旭町1条4丁目 ☎0166-51-0653