

他都市における庁舎機能の整備事例

- 第1部会 基本方針1, 4, 7, 8
- 第2部会 基本方針2, 3, 5, 6

基本方針 1 利用しやすい庁舎

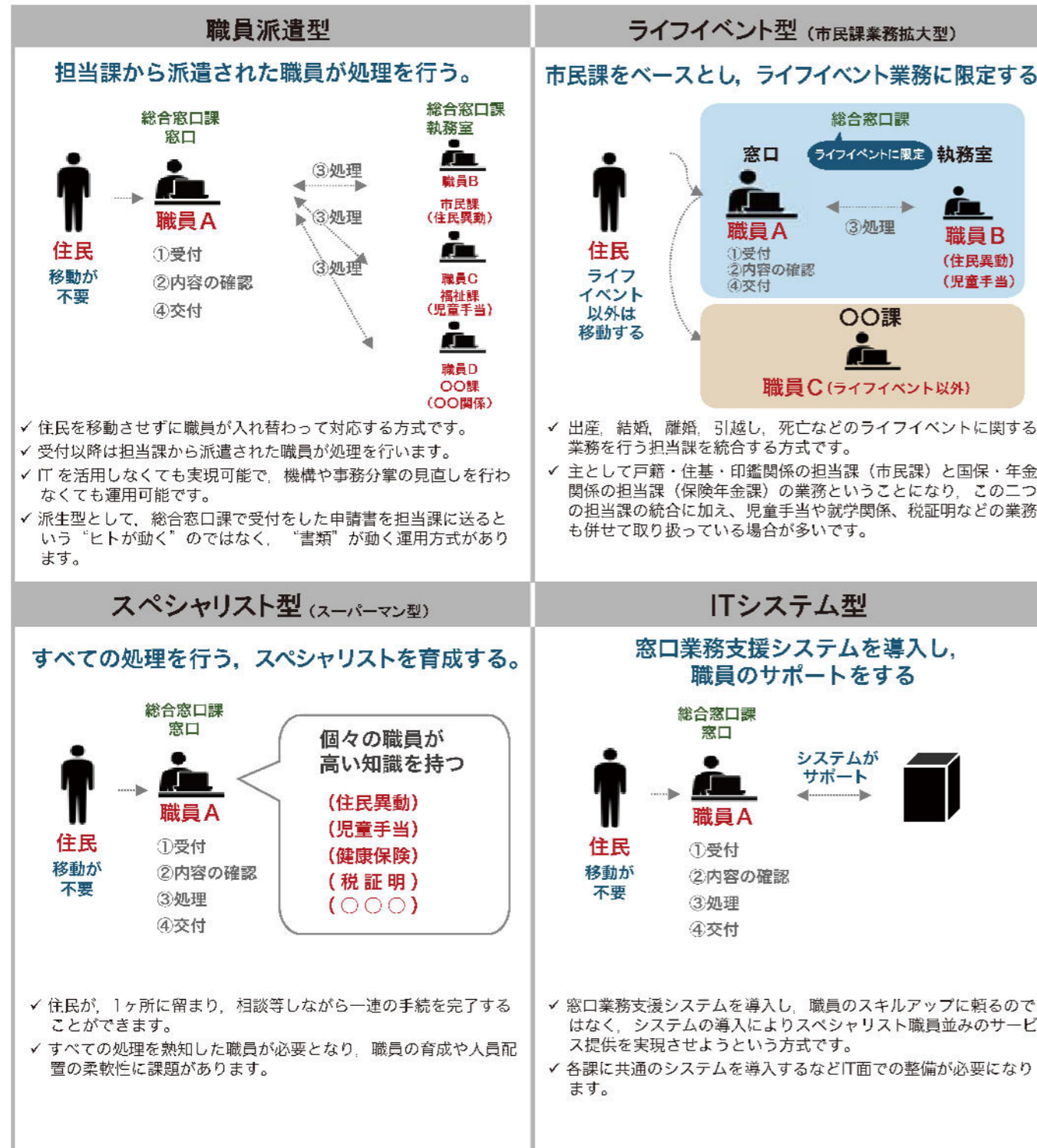
1 窓口機能

(1) 総合窓口の導入

市民の移動を少なくするため、窓口機能を低層階に集約するとともに、複数の手続をできる限りまとめて行う総合窓口を導入します。

【総合窓口の分類】

複数の手続をできる限りまとめて行う「総合窓口方式」では、組織運用やITの活用などの運営方式に応じて、以下の4つの分類が考えられます。



※イトーキ「窓口の考え方」より抜粋

【総合窓口の事例】

「窓口連携システム」との連携した、ライフイベントごとの受付を1ヶ所で行う「総合受付窓口」を設置し、「わかりやすく、またせない、つながる窓口」を実現 (北本市庁舎の例)



事例 (北本市庁舎)
出典: 北本市役所HP「基本設計通信」より

1 窓口機能

(2) 臨時的受付窓口スペースの設置

転入が多い年度替わりの混雑時期や税の申告など臨時窓口の開設時期に対応できるよう、市民が利用しやすい場所に臨時的な受付窓口のスペースを整備します。

【臨時的受付窓口スペースの事例】

市民が利用しやすい場所に臨時的な受付窓口としての利用が可能な市民ホールの設置。

■窓口・ロビーに隣接して市民ホールを配置。市の事務事業等で使用していない時は市民への貸出スペースとして利用



事例 (北本市庁舎)
出典: 北本市役所HP「基本設計書」より

■窓口、待合ロビーと連続したスペースとして市民ホールを配置。行政情報の発信スペースとしてだけでなく、臨時の窓口業務の拡張スペースとして活用。



事例 (秋田市庁舎)
出典: 秋田市役所HP「新庁舎パンフレット」より

■エントランスホールに隣接して市民ホールを配置。市の事務事業等で使用していない時は市民への貸出スペースとして利用。



事例 (燕市庁舎)
出典: 燕市役所HPより

基本方針 1 利用しやすい庁舎

1 窓口機能

(3) 窓口での受付業務に応じたカウンターの設置

個人情報の保護やプライバシー等に配慮し、受付業務内容に応じてカウンターに仕切りを設置します。また、相談内容によって個別相談が可能なスペースを複数設置します。

【相談スペース等の事例】

■仕切り付きの相談カウンター事例（プライバシー度：低）



仕切り付きの相談カウンター

事例（甲府市庁舎）

■相談ブースの事例（プライバシー度：中）



相談ブース

事例（町田市庁舎）

■相談ブースと相談室を併設した事例（プライバシー度：高）



相談ブース

相談室

事例（立川市庁舎）

1 窓口機能

(4) 待合スペースの設置

順番待ちの状況をモニターに分かりやすく表示するなど、手続き待ちの方に配慮するとともに、窓口規模に応じたゆとりある待合スペースを設置します。

【待合スペースの併設機能の事例】

■総合窓口隣接する待合コーナーに併設された順番待ち状況を表示するモニター



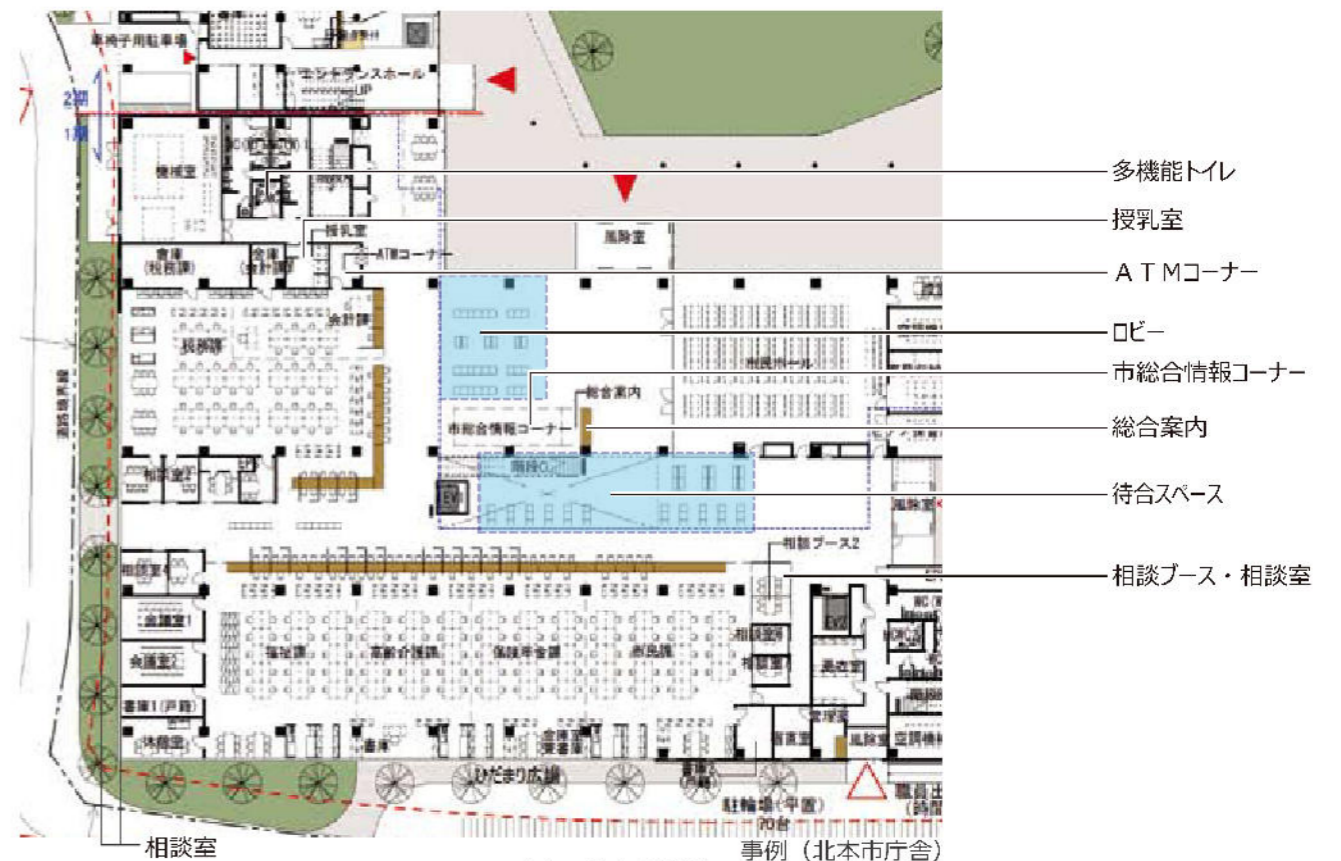
「証明発行」窓口の順番待ち状況の案内
(交付の準備ができた番号を表示)

「届出」・「パスポート」窓口の順番状況の案内
(待ち人数を表示)

総合窓口

待合スペース

事例（北本市庁舎）



相談室

事例（北本市庁舎）

出典：北本市役所HP「基本設計書」より

基本方針 1 利用しやすい庁舎

2 案内機能

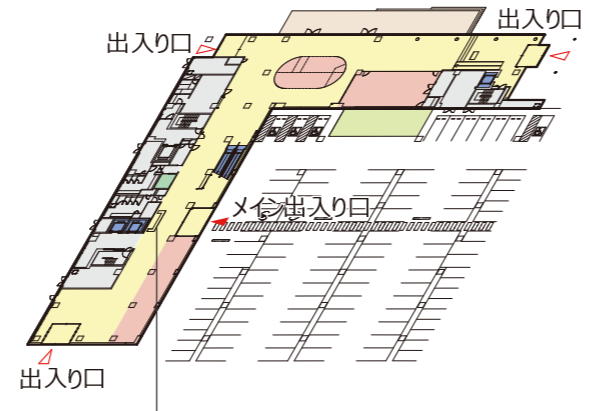
(1) 総合案内の設置

来庁者が迷わず目的の窓口に行けるよう、入口から見通しの良い場所に総合案内を設置します。

【総合案内の事例】



事例（甲府市庁舎）



総合案内 庁舎全体の案内をする総合案内をメイン出入口に面して配置

事例（甲府市庁舎）

出典：甲府市役所HP「実施設計書」より

2 案内機能

(2) フロア案内の配置

窓口機能を集約するフロアには、フロア案内を配置し、目的の手続を行う窓口へ案内します。

【フロア案内についての事例】

フロア案内が、来庁の目的や行き先を伺い、手続きを担当する窓口や記載台までの案内や、目的場所までの案内・誘導を行う。

■記載台での相談・案内の事例



フロア案内

事例（立川市庁舎）

■廊下での相談・案内事例



事例（立川市庁舎）

2 案内機能

(3) 分かりやすい案内表示の導入

誰もが行き先が分かりやすく、見やすい案内表示を導入します。

【案内表示図についての事例】

■一目でわかる案内用図記号（ピクトグラム）の採用事例



事例（甲府市庁舎）



事例（幕別町庁舎）

■段差が少ない誘導ブロックを利用したわかりやすい案内表示事例



事例（大田区役所）

出典：田島ルーフィングHPより

3 アクセス機能

(1) 来庁者駐車場などの整備

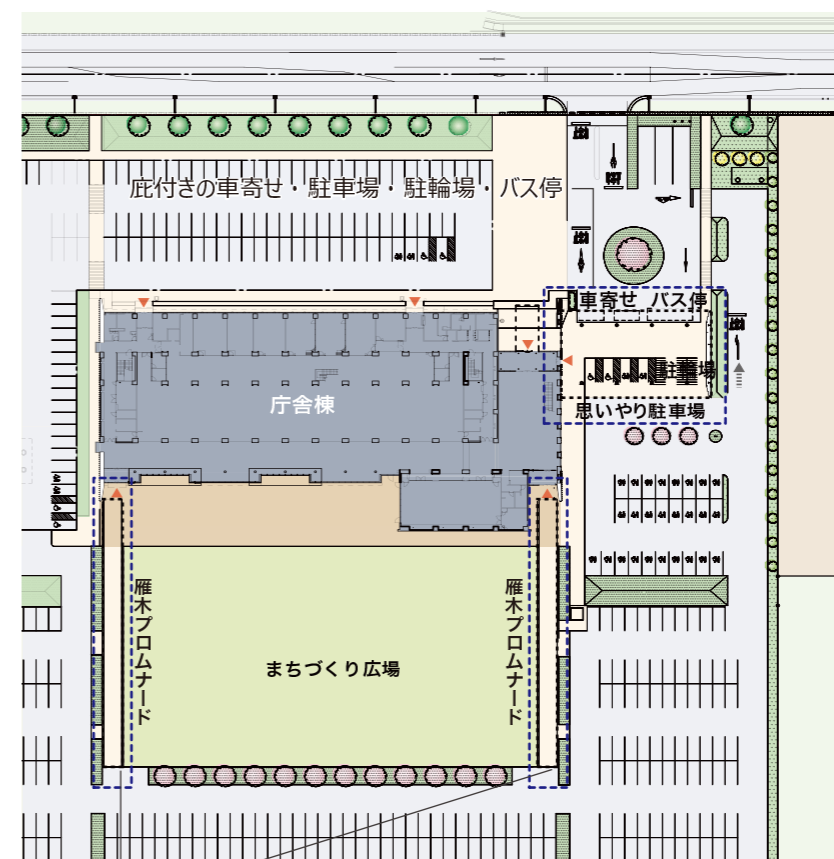
来庁者の動線を考慮し、利用しやすい場所に十分な台数を確保した来庁者用駐車場及び駐輪場を整備します。また、利用者が使いやすい車寄せを整備します。

(2) 公共交通機関を利用する来庁者の利便性向上

公共交通機関を利用する来庁者が乗降しやすい場所にバスやタクシー乗場の整備を検討します。

アクセス機能について

来庁者を雨・雪から守る庇のある車寄せ・駐車場・駐輪場・バス停・敷地内歩行空間を設置した事例



■庇付きの車寄せ・駐車場・駐輪場・バス停



■庁舎と駐車場を結ぶ庇付き歩行空間



事例（燕市庁舎）

出典：燕市役所HP「実施設計書」より

基本方針2 親しまれる庁舎

1 市民活動・市民交流支援機能

(1) 市民活動のためのスペースの設置

市民や地域住民、NPOなどが、会議や集会などで気軽に利用できるスペースを設置します。

(2) 市民交流支援のためのスペースの設置

市民や地域住民、NPOなどが、催しの開催や作品の展示場所として利用できるスペースなど、市民交流の場として活用できる多目的スペースを設置します。

【市民活動・市民交流支援のためのスペースの事例】

■イベントの開催や展示が行える気軽に立ち寄れるスペースの事例（開放性：高）

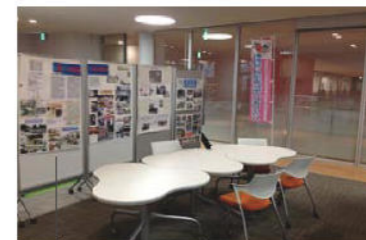
市民利用空間（店舗、カフェ、展示・情報コーナー）と市民協働空間は、ワンストップロビー（フォーラム）を中心に、市民利用空間、市民協働空間及び執務空間が囲む配置とし、各空間相互の視認性と回遊性を持つことで、市民に開かれ便利で使いやすい空間構成としています。



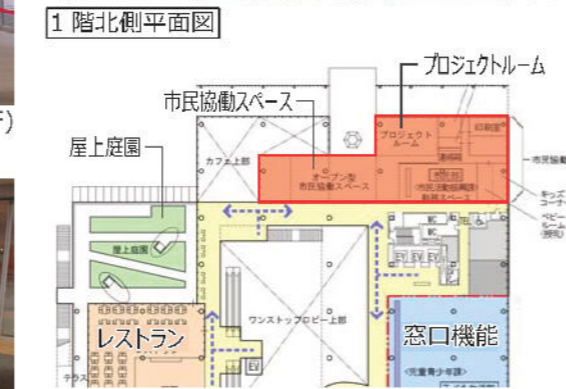
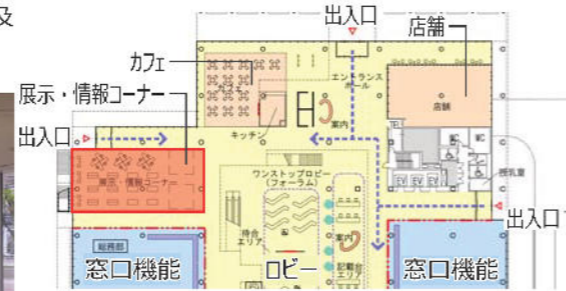
展示ブースの設置やケーブルテレビの収録などを行うスペース 展示情報コーナー（1F）



プロジェクトルーム（2F）
会議等ができるスペース



市民協働スペース（2F）
オープン型の市民協働スペース



事例（町田市庁舎）
出典：町田市役所HP「基本設計書」より

■ダンス等の軽スポーツ、サークル活動、講演などが可能な多目的室として整備されている事例（フレキシビリティ：高）



市民交流ホール
ダンス教室の開催



談話スペースとしての利用

市民協働センター
市民作品の展示
自習コーナーとしての利用

ナカドマ（ピロティ）やテラスに開かれて配置されているため、活動が目につれやすく、賑わいを創出する計画となっている。



事例（長岡市庁舎）
出典：長岡市役所HP「アオーレ長岡フロアガイド」より

2 情報発信機能

(1) 市政情報コーナーの拡充

現在の市政情報コーナー機能を拡充し、より利用しやすく整備するほか、市民はもとより観光客が、地域や観光に関する知りたい情報を手軽に入手できるように、資料や情報端末を設置するなど、旭川の情報を広く発信する機能を整備します。

(2) 閲覧スペースの設置

新たな市政情報コーナーには、市民がゆっくり資料などを見ることができるよう、閲覧スペースを設置します。

【市政情報コーナー等の事例】

■1階の庁舎入口近くに設置した行政資料コーナーと閲覧スペース



■目につきやすいカフェコーナー近くに設置した情報端末



■市政情報コーナーとして専用スペースを確保



各種情報に関する相談・案内窓口の設置
事例（立川市庁舎）

基本方針2 親しまれる庁舎

3 便利施設機能

(1) 憩いの場の設置

ロビーにテーブルや椅子を配置し、休憩や待ち合わせができるスペースを設置します。

【休憩・待合スペース等の事例】

■誰もが気軽に利用できる休憩・待合スペースの事例



多目的プラザ

市の事業や市民活動による作品展示など様々な催しを行うスペース。普段はテーブルや椅子があり、市民の憩いの場となっています。



事例（立川市庁舎）

出典：立川市役所HP「庁舎内フロアマップ」より

■雨天時にも利用が可能な明るい半屋外空間

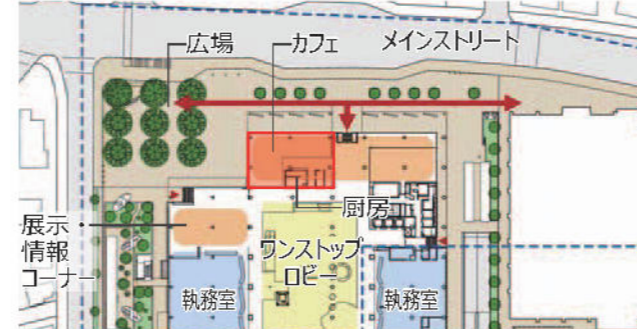


事例（長岡市庁舎）

■広場に面したカフェスペースと併設されたロビー



ワンストップロビーを中心に、カフェ、展示・情報コーナーなどの市民利用空間を連続して配置。



事例（町田市庁舎）

出典：町田市役所HP「実施設計書」より

3 便利施設機能

(2) 食堂や売店の設置

誰もが気軽に利用できるように配慮した食堂や売店を設置します。

【食堂、店舗の設置事例】

■議会や総合情報コーナーなど、人々が集まるフロア（3階）に食堂を設置



事例（立川市庁舎）

■眺望のよい最上階に食堂を配置



事例（青梅市庁舎）

■庁舎内にコンビニエンスストアを設置



事例（甲府市庁舎）

出典：甲府市役所HP「フロア案内」より

■屋外から入ることができるコンビニエンスストアを設置



事例（立川市庁舎）

出典：立川市役所HP「庁舎内フロアマップ」より

3 便利施設機能

(3) 金融機関の設置の検討

ATMコーナーのほか、更なる利便性の向上を図るため、金融機関の設置を検討します。

【金融機関の設置の事例】

■窓口の事例



事例（長岡市庁舎）

■他都市庁舎における金融機関機能の事例

○長岡市：金融機関支店（金融機関機能面積：約100㎡）

[営業時間]

平日：9:00～15:00

土日祝日：9:00～16:00

[取り扱い業務]

預金、振込、資産運用相談、税金・公共料金の受付

住所変更・相談などの諸届の受付

○那覇市庁舎：金融機関出張所（金融機関機能面積：約65㎡）

[営業時間]

平日：9:00～16:00

土日祝日：休業

[取り扱い業務]

預金、振込等

基本方針3 まちづくりの中心となる庁舎

1 中心市街地活性化

(1) 庁舎周辺の環境と調和を図った広場の整備

多くの人々が訪れ、にぎわいが生まれるイベント等の開催ができるよう、7条緑道などの庁舎周辺と調和を図った広場を整備します。

(2) 周辺施設との機能連携

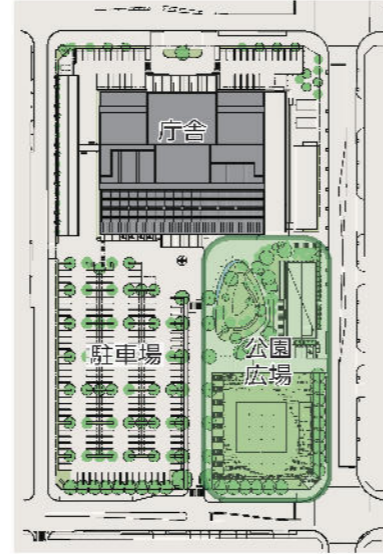
隣接した市民文化会館などの周辺施設を訪れる人も庁舎に立ち寄り、利用する機能を整備します。



あさひかわ北彩都ガーデン

【庁舎周辺の環境と調和を図った広場の事例】

■緑豊かな緑地公園として整備された広場の事例



事例（西尾市庁舎）
出典：「実施設計図」より

■イベントなどができる自由度の高い広場の事例

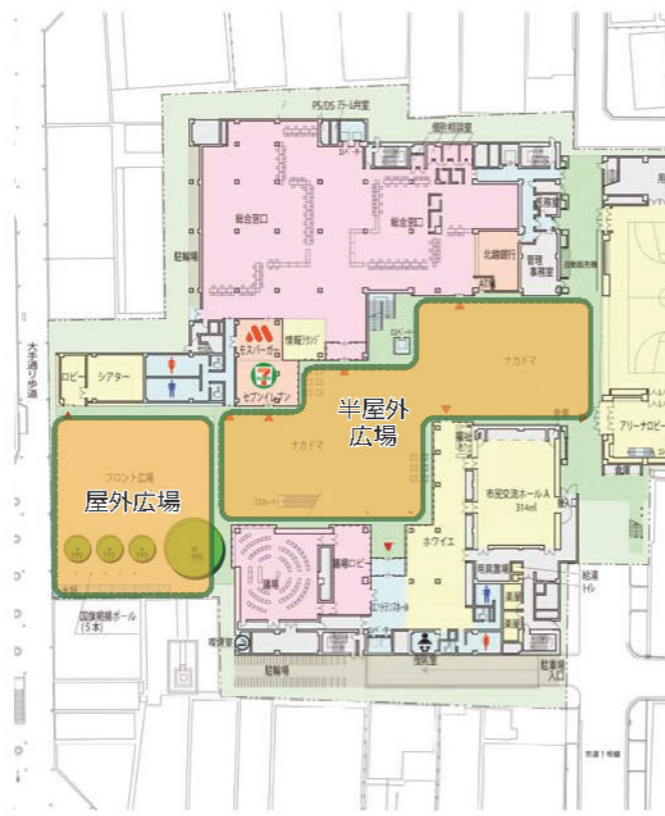


屋外広場

屋根付きの半屋外のため雨天時も利用可能



屋根付き半屋外の広場



1階平面図

事例（長岡市庁舎）

出典：長岡市役所HP「アオーレ長岡フロアガイド」より

2 地域産業の振興

(1) 地場製品等の活用

新庁舎に設置する備品への旭川家具の導入や、内装材に地場の木材を利用するなど地場製品等を積極的に活用します。

【地場製品等の活用の事例】

■地場産材・地場企業を活用した事例（幕別町庁舎の例）



地場企業が製作した家具

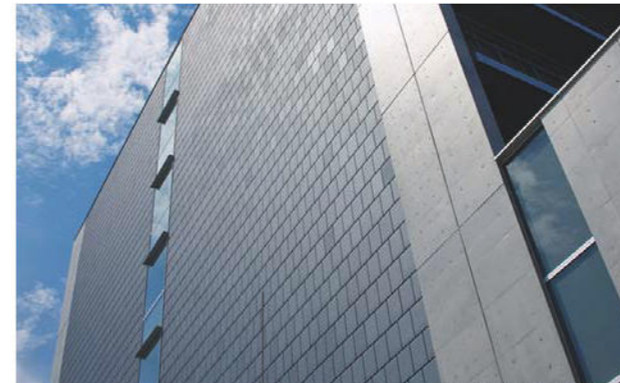


家具に地場産木材を使用

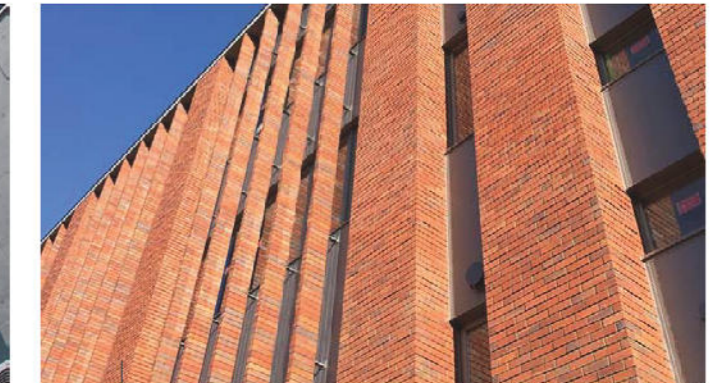


議長化粧背壁に敷地内伐採樹木を使用

■地場産材の外装材の事例



事例（西尾市庁舎）
外装材に地場産本瓦を使用



事例（幕別市庁舎）
外装材に地場産レンガを使用

3 シティプロモーション

(1) 地元製品や特産品の紹介コーナーの設置

市民や観光客に旭川の魅力を発信するため、地元製品や特産品などの紹介コーナーを設置します。

(2) 旭川の魅力を発信

旭川のまちに親しみや愛着を感じるよう、旭川の歴史や芸術、文学作品、旭川市とゆかりのある人物の功績に触れられる場を設置します。

【地元製品や特産品の紹介コーナーの事例】

■様々なイベントに対応可能な移動できる間仕切りによる展示ブース



事例（町田市庁舎）

■ガラスケースによる展示コーナーの設置



事例（長岡市庁舎）

■外からも見える展示コーナー



事例（町田市庁舎）

基本方針4 機能的・効率的な庁舎

1 執務機能

(3) 会議室・打合せスペースの設置

会議室は、効率的な運用ができるよう、使用人数に応じて面積調整が可能な仕様とし、利便性や効率性に配慮した配置とするとともに、少人数で行う打合せスペースを各課の使用実態を踏まえて設置します。

【会議室・打合せスペースの事例】

■執務室付近に各階ごとに配置した会議室

各階ごとの執務室から利用しやすいように
建物中央に配置された会議室



2階平面図

事例（秋田市庁舎）
出典：秋田市役所HP「実施設計書」より

■1つの階にまとめて配置した会議室

移動間仕切りの設置により
さまざまな用途に合わせて面積調整が可能



2階平面図

防災本部になる階に会議室を集約配置し、
災害時には対策本部となる

0 10m 20m

事例（青梅市庁舎）
出典：青梅市役所HP「実施設計書」より

■ロビー等の共用部に設けられた打合せコーナーの事例



事例（立川市庁舎）



事例（燕市庁舎）

1 執務機能

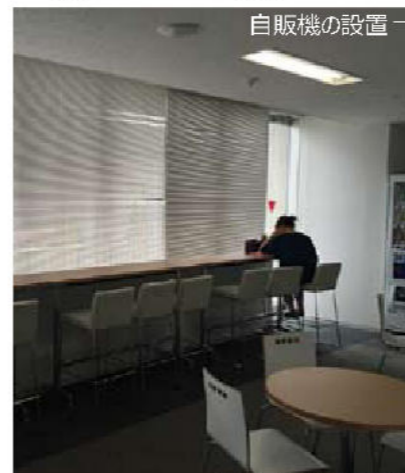
(4) 執務環境への配慮

労働安全衛生法、健康増進法などを踏まえ、職員が健康を維持しながら円滑に業務を行うことができる執務環境に配慮します。

また、更衣室や休憩スペースについては、各課の特性などを踏まえた配置とします。

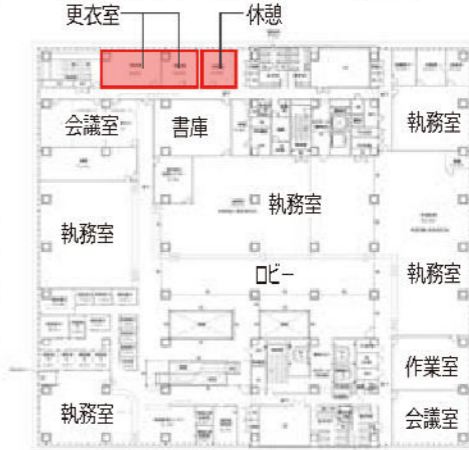
【執務環境に配慮して設けられた機能の事例】

■休憩スペースの事例



事例（青梅市庁舎）

■各階に更衣室・休憩スペースが配置された事例



事例（藤沢市庁舎）
出典：藤沢市役所HP「基本設計書」より

■喫煙所の事例



屋外に設けられた喫煙所（立川市庁舎）



屋内に設けられた喫煙所（八千代市庁舎）

2 文書等保管機能

(1) 適切な文書保管スペースの確保

文書保存年限の見直しや文書保管方法のルールの適正化など、文書量の削減に取り組みながら文書保管スペースを適切に確保します。

(2) 適切な倉庫等の設置

各課の特性や使用実態を踏まえ倉庫等を適切に配置します。

【文書保管スペースの事例】



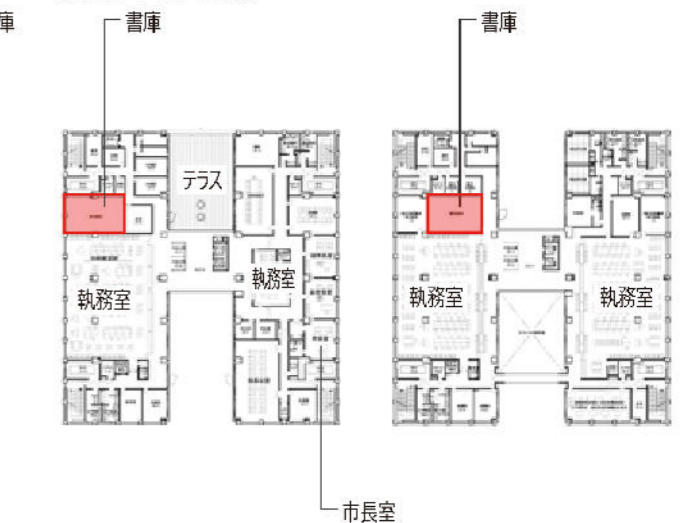
書庫にファイリングシステム用ボックスのサイズにあわせ、特注製作可動キャビネットの採用した事例（幕別町庁舎）

■全庁共用の総合書庫とは別に各階に書庫を配置



3階平面図

■各階に書庫を配置



4階平面図

5階平面図

事例（秋田市庁舎）
出典：秋田市役所HP「実施設計書」より

事例（佐野市庁舎）
出典：佐野市役所HP「実施設計書」より

基本方針4 機能的・効率的な庁舎

3 ICT機能

(1) フリーアクセスフロアの導入

執務室や会議室等には、将来のOA機器等のレイアウト変更等に柔軟に対応できるフリーアクセスフロアを導入します。

【ICT機能の事例】

設備名称	フリーアクセスフロア
イメージ	
特徴	<ul style="list-style-type: none"> ・二重床を設け、ネットワーク配線などのためのスペースを確保する
メリット	<ul style="list-style-type: none"> ・机など家具の配置に影響されずに配線可能で将来的なレイアウト変更が容易である

3 ICT機能

(2) サーバー室の設置と庁内ネットワークの再構築

分散して配置されている各業務サーバーを集約するとともに、セキュリティに配慮したサーバー室を設置します。また、庁内ネットワークの再構築を進めます。

【ICT機能の事例】

設備名称	ペーパーレス会議システム
イメージ	
特徴	<ul style="list-style-type: none"> ・P.C.、スマートフォン、タブレットのデータをWi-Fiを経由し、モニターやスクリーンに投影できる ・複数端末の電子データをワイヤレスで画面表示できる ・複数の電子データをWi-Fi端末を増設することで、同時に投影画面に表示できる ・紙文書と同等の使い勝手を表現
メリット	<ul style="list-style-type: none"> ・会議の準備時間が短くなる ・会議室内に限らず、さまざまなスペースで会議ができる ・紙文書が不要となり、紙のコストを削減できる ・打合せ議事録などをその場で作成、確認、保管でき、文書保管スペースを削減

設備名称	デジタルサイネージ※	
	端末 (モニター)	端末 (障害者案内・検索表示)
イメージ		
特徴	<ul style="list-style-type: none"> ・表示画面のさまざまな設定が可能 ・コンテンツ表示にBGMを流すことができる ・登録されたデータは、自動的にスケジュールで表示切替が可能 ・休業日の設定により、表示端末のON/OFF制御が可能 ・簡単に操作できるタッチパネル仕様が可能 	<ul style="list-style-type: none"> ・タッチパネルで庁舎案内、議会案内、イベント案内などの検索ができる ・点字付音声案内により、視覚障害者への対応が可能 ・手話画像により、庁舎内の各案内ができる
メリット	<ul style="list-style-type: none"> ・設置の柔軟性 ・人件費及び紙コストの削減 ・癒し系コンテンツを表示することで、好感度が向上 	<ul style="list-style-type: none"> ・高齢者、障害者を含めた誰もが活用 ・国の方針【情報バリアフリー】に向けて実現

※デジタルサイネージ：ディスプレイなどの電子的な表示機器を使って情報を発信するシステムの総称

基本方針4 機能的・効率的な庁舎

1 執務機能

(1) 柔軟性の高い機能的な執務室の設置

間仕切りのないオープンフロアを導入するなど、将来の組織変更等にも対応できる柔軟性の高い執務空間とし、業務の内容や場面に応じた機能的なレイアウトとします。

また、業務の関連性が高い部署を近接して配置するなど、市民の利便性及び事務効率の向上を目指します。

【柔軟性の高い機能的な執務室の事例】

■間仕切りのないオープンフロア



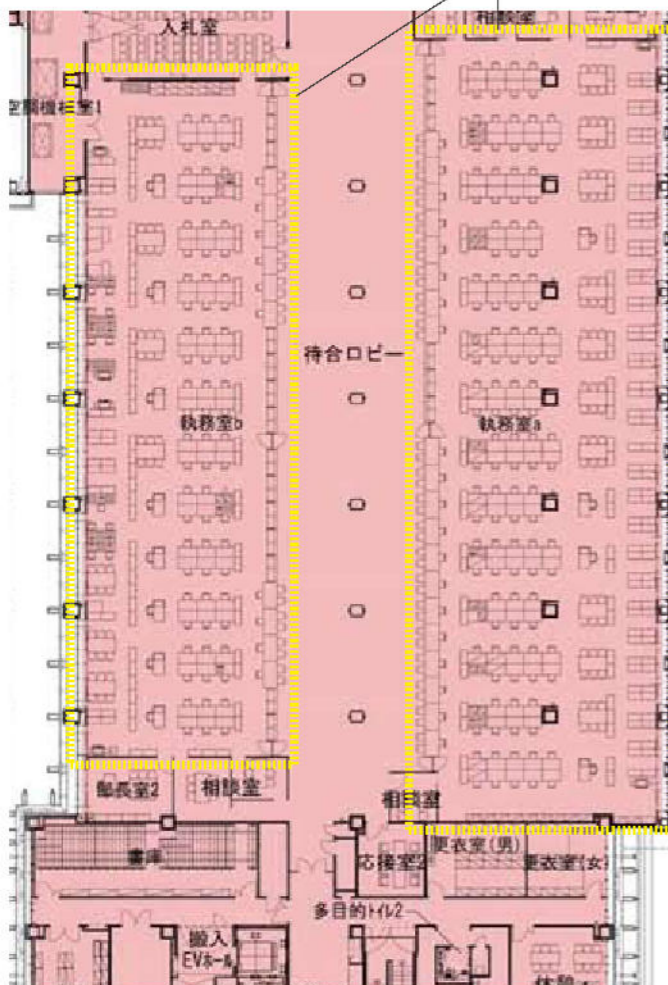
事例（北本市庁舎）



事例（甲府市庁舎）

■オープンフロアの平面計画の事例

間仕切りのないオープンフロアの執務室

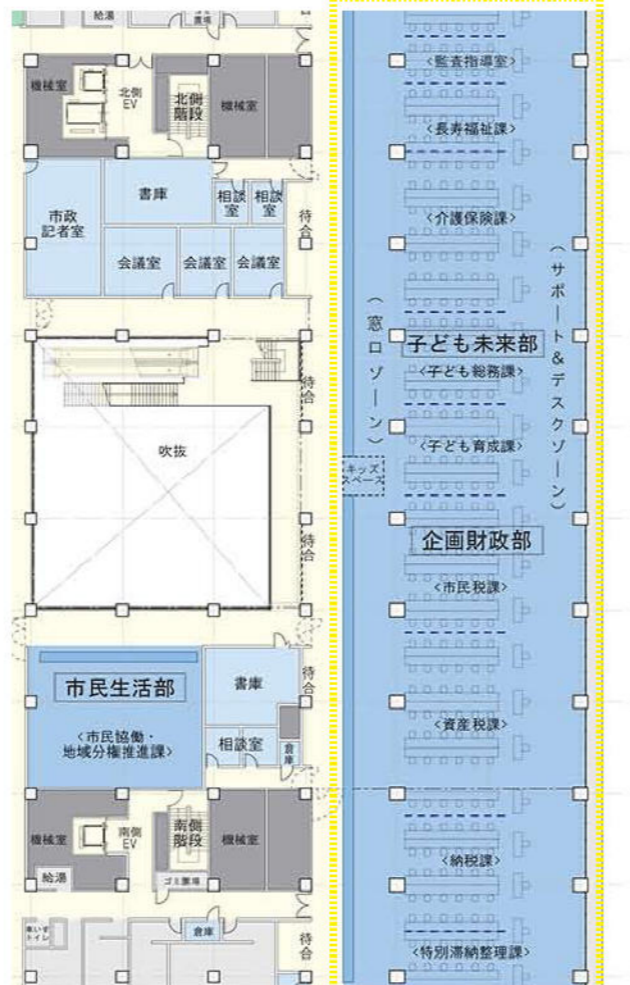


3階平面図

事例（呉市庁舎）

出典：呉市役所HP「実施設計書」より

間仕切りのないオープンフロアの執務室



2階平面図

事例（秋田市庁舎）

出典：秋田市役所HP「実施設計書」より

1 執務機能

(2) ユニバーサルフロアの導入の検討

デスクを均一、合理的に配置することで、効率的な執務スペースの活用が可能なユニバーサルフロアの導入について検討します。

【ユニバーサルフロアの導入】

	従来型レイアウト	ユニバーサルフロア
レイアウト例		
	※ A～Eは係の単位を示す	※ A～Fは係の単位を示す
特徴	<ul style="list-style-type: none"> 個人ごとのデスクを係単位で集約して、島を構成。 係ごとの書棚を島の位置にあわせて配置。必要に応じて部署ごとの書棚で、部署の境界を区画。 組織改編や係の人数の増減があった場合には、その都度、デスクや書棚を再配置。 	<ul style="list-style-type: none"> 個人ごとに区切られていないロングスパン（幅の長い）のユニバーサルレイアウト専用デスクをフロアに均一に並べ、固定されたデスクの列の中で課や係を構成（座席のない部分は組織改編用のバッファゾーン（緩衝帯）であり、普段は共通のスペースとして、作業スペースやOA機器の設置場所として活用）。 フロアの周囲の壁際に共通の書棚を配置。 組織改編や係の人数の増減があった場合にも、デスクや書棚は動かさず、固定されたデスクの列の中で組織の人数に応じて範囲を設定し、課や係を構成。
メリット	<ul style="list-style-type: none"> 係単位で一つの島にまとまるので、係内でのコミュニケーションが取りやすい。 課や係の間を自組織の書棚で区画するため、書棚が自席の近くに配置されており、書類の出し入れがしやすい。 	<ul style="list-style-type: none"> 異動や組織改編を行う場合でも、デスクのレイアウトは動かさず、人と個人専用ワゴンだけが移動するため、柔軟かつ素早く対応できる上、LAN・電話の配線工事やデスク・書棚の移設も不要になる。 デスクを均質かつ高密度に配置するため、スペースに無駄が生じず、フロアを有効に活用できる。 ※個人の所有物は、全て個人専用ワゴンに収納
デメリット	<ul style="list-style-type: none"> デスクと引出しが一体になっているので、座席の移動が簡単にできない。 組織改編のたびに、係の島や書棚の配置を変更し、併せてLAN・電話配線も変更するため、ランニングコストが大きくなる。 係の人数に合わせた島を個々に配置するため、フロアに無駄なスペースが生まれやすい。 既存の机等が引き続き使用できる。 	<ul style="list-style-type: none"> 一部の職員の座席が課や係内のデスクの列に収まりきらず、他の課や係のデスクの列に入ることがある。 共通の書棚がフロア周囲の壁際に集約されているため、自席の近くにない場合は、出し入れのために移動しなければならない。 専用デスクを新規購入する必要がある。

基本方針5 独立性を保ちつつ、市民に開かれた議会

1 議会機能

(1) 市民に開かれた議会

より一層市民に開かれた議会となるよう、議場や通路等はユニバーサルデザインの考えに基づき整備を行うとともに、傍聴席は十分な広さと座席数を確保します。

【議場の断面計画】

	フラット型	段床型
断面		
傍聴者からの視線	確保しづらい	確保しやすい
天井高さ	比較的天井高さがおさえられる	段床のため、天井高さが必要となる
利便性	可動式の席の場合、議場以外の利用方法が可能となる	段床となっているため、議場以外の利用は難しい

【議場の平面計画】

	直列配置型	円形配置型	多目的配置型
平面			
面積	比較的コンパクトな計画が可能	レイアウトによるが、面積は比較的大きくなる	比較的コンパクトな計画が可能 ただし、多目的利用の計画による
視線	議員席と理事者席は対面する 傍聴席からは議員の顔が見えない	全体を見渡しやすい	レイアウトにより異なる
多目的利用	議会以外の利用は難しい	議会以外の利用は難しい	多目的にも利用が可能であるが、収納スペースが必要

【傍聴席の配置計画】

	傍聴席縦配置型	傍聴席横配置型
平面		
傍聴席の位置	議員席の背面が傍聴席となる	執行部席、議員席の横が傍聴席となるため、顔が見える

■ 直列配置型の議場の事例



事例 (立川市庁舎)



事例 (燕市庁舎)

■ 円形配置型の議場の事例



事例 (長岡市庁舎)



事例 (長野市庁舎)

■ 多目的配置型の議場の事例



斜行配置モード



集会などに用いられる配置モード



机、椅子の収納の様子



事例 (千代田区庁舎)

基本方針5 独立性を保ちつつ、市民に開かれた議会

1 議会機能

(2) 円滑で効率的な議会活動

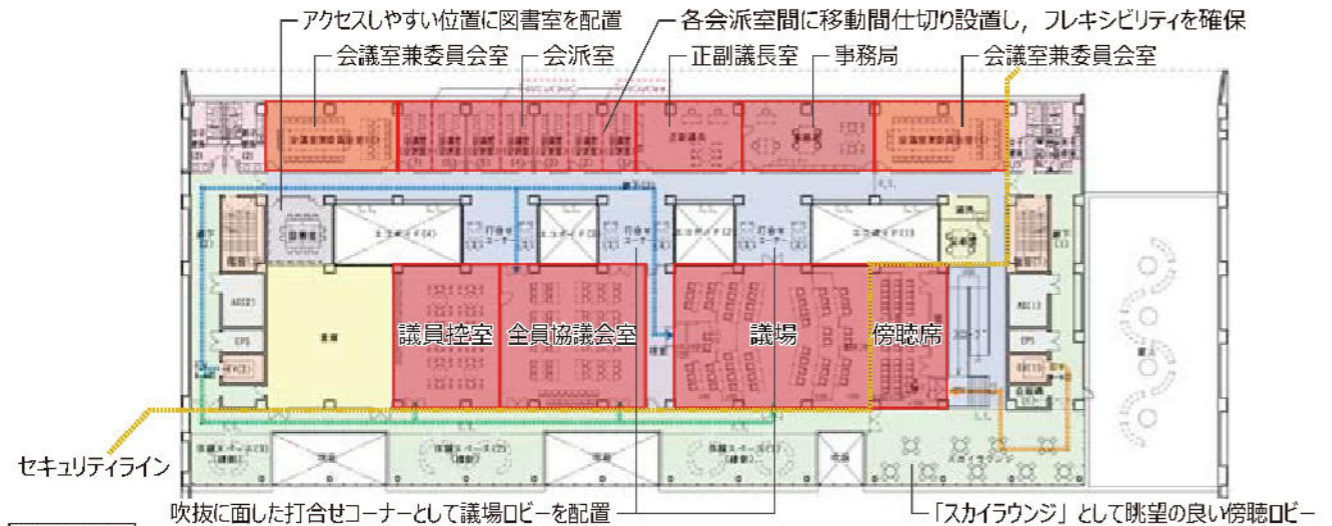
円滑で効率的な議会活動を行うため、委員会室や議員控室、正副議長室、資料保管庫等の関連諸室については、適正な室数、規模を確保します。

また、議員控室は、防音機能を備えつつ将来のレイアウト変更に対応できる構造とします。

【議会関連諸室の事例】

■ワンフロアで議会部門を構成する事例

ワンフロアで議会部門を構成することで階をまたぐ移動がなく、利便性が高い

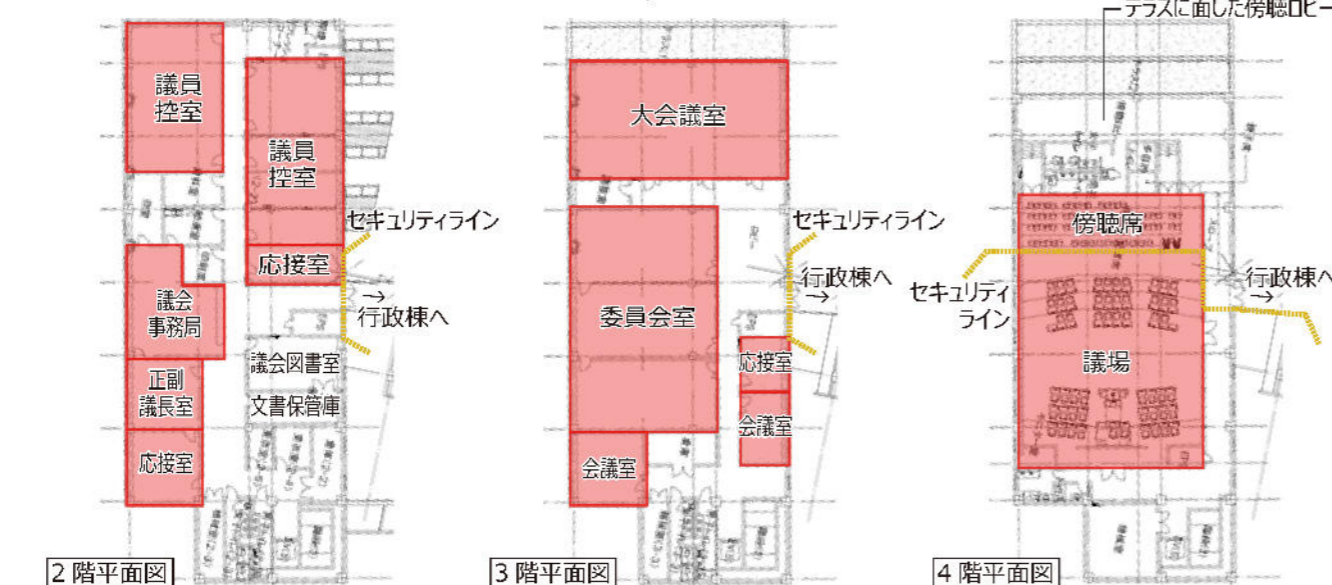


4階平面図

事例（燕市庁舎）
出典：燕市役所HP「基本設計書」より

■複数階で議会部門を構成する事例

議会部門が階をまたぐことで議員や職員は移動距離が長くなるが、比較的各室のスペースを大きくとることができる



2階平面図

3階平面図

4階平面図

事例（青梅市庁舎）
出典：青梅市役所HP「実施設計書」より

■議員控室、会議室等の間仕切りの種類

	一般乾式壁（軽量鉄骨下地）	スチールパーテーション	スライディングウォール
仕切りの変更	仕切りの変更は難しい、変更する場合は大掛かりな工事となる	用途に応じて仕切りを変更できるが、工事は必要	用途に応じて簡単に仕切りを変更可能
遮音性	十分な遮音性能が確保可能	一般乾式壁に比べて遮音性能に劣る	一般乾式壁に比べて遮音性能に劣る
コスト	初期費用は抑えられるが、仕切り変更時には費用が必要となる	一般乾式壁に比べて初期費用がかかるが、仕切り変更時の費用は抑えられる	初期費用が最も高いが、仕切り変更時の費用は不要となる



1 議会機能

(3) 議場モニターの設置

議員控室等には、議場モニターを設置します。

【議場内各種設備の事例】

■議会システムの各設備

- カメラ設備
→カメラ、視聴用モニター
- 表示設備
→出席議員数表示・発言残時間モニター、卓上モニター
- 電子採決設備（議会ユニット）（従来方法は挙手など）
→名札検知スイッチ、出席・投票スイッチ、投票表示モニター（表示設備兼用）
- 職員呼出設備（従来方法はインターホン設備）
→呼出スイッチ、呼出表示モニター（カメラ設備兼用）、スピーカー、
- 難聴者支援設備
→磁器ループアンテナ、視聴器・専用受信機
（※磁器ループアンテナ：難聴者の聞こえを支援する設備で、ループアンテナ内で誘導磁界を発生させることで、音声磁場をつくります。）



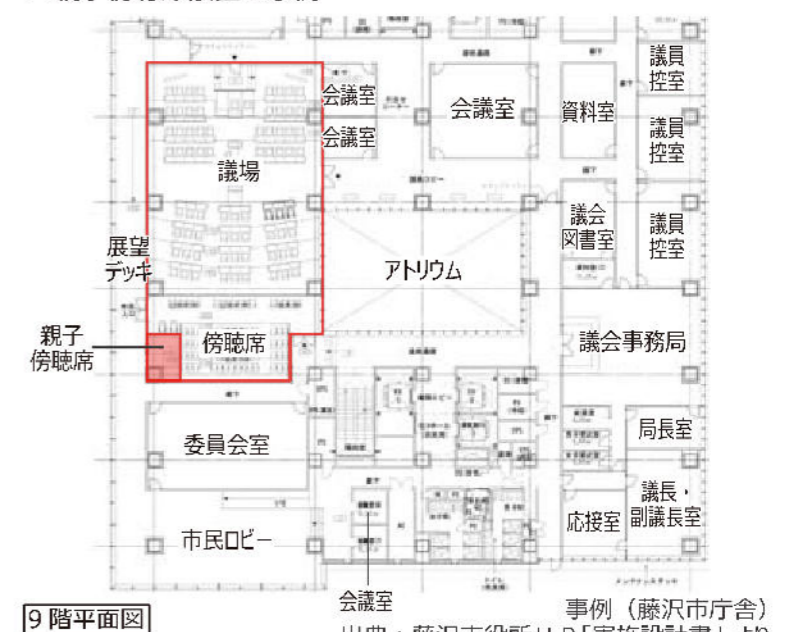
■1階総合窓口を設置されたモニターの事例



■議会システムの事例



■親子傍聴席設置の事例



9階平面図

基本方針6 安全・安心な庁舎

1 災害対応機能

(1) 災害対策本部機能の整備

災害発生時の指揮系統の中心として災害対策本部機能を整備します。

災害対策本部には、必要な通信機器等の設置スペースを確保するほか、平常時には会議室として利用できるような整備し、総合防災センターにはバックアップ機能を持たせます。

(2) 備蓄倉庫の整備

災害用備蓄物資を常備しておくための備蓄倉庫を整備します。

【災害対策本部機能の整備の事例】

■災害対策本部を専用室として整備した事例

防災対策本部会議室として、マルチモニター等の設備が設置されている。臨時の対応ではなく、常時稼働している監視設備等が設置される専用のスペースを設けることで、災害時にはより迅速な対応が可能。



常時稼働の防災用監視設備



事例（長岡市庁舎）

■災害対策本部が会議室や庁議室を転用利用、かつ、市長室・秘書エリアと同一階に配置された事例

災害時の対策本部として一体的に機能するように、防災担当課、市長室エリア、庁議室を同一フロアに配置

大会議室（災害対策本部兼用）



3階平面図

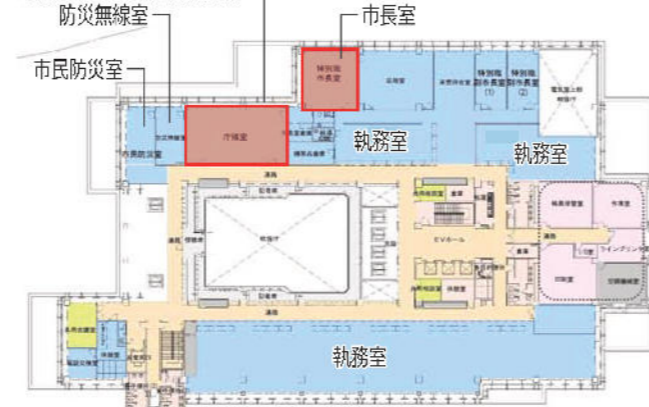
庁議室（災害対策本部兼用）

事例（三田市庁舎）

出典：三田市役所HP「実施設計書」より

災害時の対策本部として使用する庁議室と機能の一体利用ができるように防災無線室、市民防災室を隣接配置

庁議室（災害対策本部兼用）



5階平面図

事例（那覇市庁舎）

出典：那覇市役所HP「実施設計書」より

■備蓄倉庫の事例



■災害時に必要となる防災備品の例

- 災害発生直後
 - 防災笛、救助用具、懐中電灯、防災セット、車用防災セット、担架、頭部保護帽、救急用品セット、消火器、防煙マスク、消火バケツ、他
- 災害発生数分～数時間後
 - トランシーバー、携帯電話充電器、ラジオライト、照明器具、発電機、自転車、ゼッケン、メガホン、ホワイトボード、テント、土のう、帰宅支援セット、救急参集セット、軍手、ヘルメット、マスク、雨具、地図、他
- 災害発生数時間～数日後
 - 非常用トイレ、防寒具、LED ポール、間仕切り、食料、飲料水、カセットコンロ、給水袋、寝袋、ウェットタオル、食器、下着、ブルーシート、乾電池、他

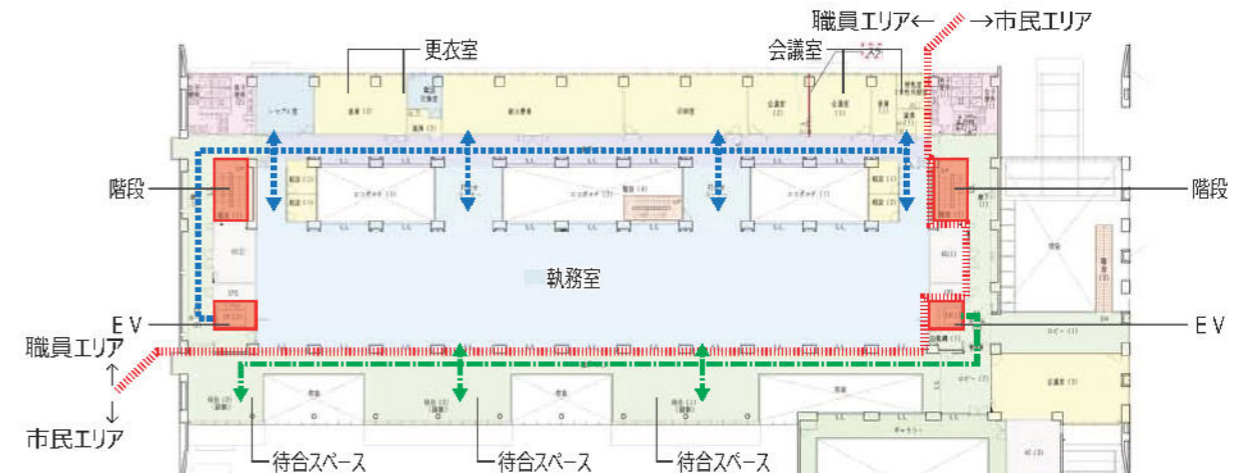
2 セキュリティ機能

(1) 庁舎内のセキュリティ確保

行政情報や個人情報保護、防犯上の観点などから、来庁者の立ち入り可能な場所を明確にするとともに、サーバー室など機密性が求められる場所には特定の職員しか入室できない区画を設けるなど、業務の性質や扱う情報に応じて、セキュリティのレベルを区分します。

また、セキュリティ確保のため、カードキー等による入退室管理機能を導入するとともに、庁舎の出入口や死角となる部分には防犯カメラを設置します。

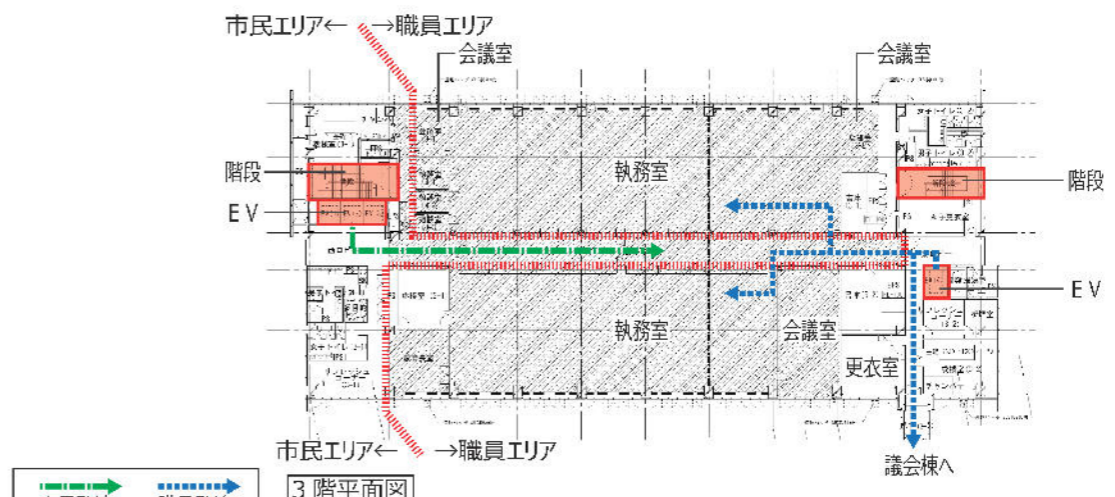
【明快に分けられた市民エリアと職員エリアの事例】



2階平面図

事例（燕市庁舎）

出典：燕市役所HP「実施設計書」より



3階平面図

事例（青梅市庁舎）

出典：青梅市役所HP「実施設計書」より

■セキュリティに関する設備機器の事例

	セキュリティ機器			出退勤管理
	入退室管理設備	機械警備設備	監視カメラ設備	出退勤管理設備
概要	電気錠にて施錠を行い、出入り可能な職員や時間の記録・管理ができる。	熱線センサーにより、閉庁中に不審者を捉えた際に発報する。	不審者を捉え、動画にて記録することが出来る。	職員の出勤・退勤の労務時間を管理する。 ※カードは入退室管理と兼用
機器イメージ				

基本方針7 人にやさしい庁舎（社会環境）

1 利用空間・利用設備機能

(1) ユニバーサルデザインの導入

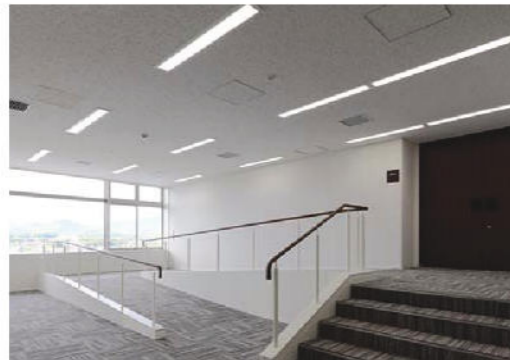
庁舎内だけでなく、庁舎周辺についても、ユニバーサルデザインを導入し、誰もが安心して利用できる庁舎とします。

【ユニバーサルデザインの導入の事例】

■移動空間（出入口・通路・階段・スロープ等）

通路は単純でわかりやすく、車いす・ベビーカー等のすれ違いを考慮した幅員とし、段差のない計画が望ましく、やむを得ず高低差ができる場合は、スロープを併設することが考えられます。

通路などは段差のない計画が望ましく、やむを得ず高低差ができる場合は、スロープを併設することが考えられます。



スロープを併設した事例（山鹿市庁舎）



わかりやすいサインの事例（土浦市庁舎）



風除室車椅子置場（町田市庁舎）



バリアフリー対応 EV の事例



底のある出入口横の身障者用駐車場と車寄せの事例（西海市庁舎）

■行為空間（トイレ・授乳室等）

各階に多目的トイレ専用ブースを設置するとともに、一般便所においても大きめのブースを設け、軽度の障がい者の方等の利便性に配慮することが考えられます。また、オストメイト対応器具の適宜配置や、授乳室・キッズルームを整備し乳幼児連れの方への配慮した計画とすることが考えられます。



キッズルームに併設した授乳室の事例（紀ノ川市庁舎）



オストメイト併設の多機能トイレの事例（山鹿市庁舎）

基本方針8 地球にやさしい庁舎（自然環境）

1 省エネルギー性能の向上・新エネルギー導入

(1) 省エネルギー性能の向上

自然採光や自然通風の有効活用に加え、断熱性能の向上に資する建具等やLED照明、エネルギー管理システムを導入するなどネットゼロエネルギービルの実現を目指します。

また、太陽光発電や太陽熱利用、熱と電気を無駄なく利用できるコージェネレーションシステムの導入についても検討します。

(2) 地域特性のある再生可能エネルギー等活用の検討

冷暖房負荷が軽減できるよう、地中熱、雪氷熱、木質バイオマスなど、地域特性のある再生可能エネルギーの導入について検討します。

2 自然環境への配慮

(1) 自然環境に配慮した計画

敷地内に緑地を確保するほか、保水性、透水性が高い舗装材を選定するなど、地表面等の温度の上昇を抑制するように配慮します。

また、屋根面及び外壁面の緑化や、建築設備からの排熱抑制に努めます。

緑化

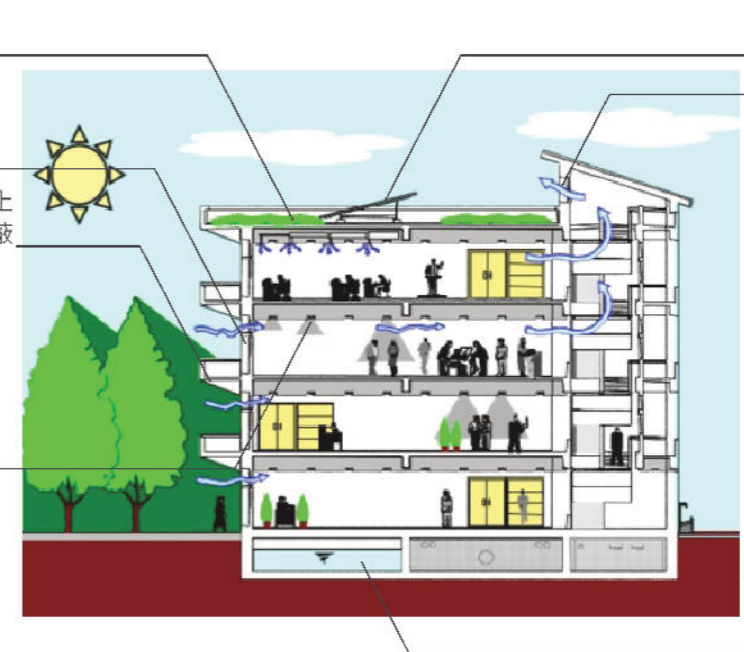
・構内緑化・屋上緑化

熱負荷の低減

・高性能ガラス
・断熱性・気密性の向上
・庇等による日射の遮蔽
・建築計画上の工夫

照明設備

・高効率照明器具
・昼光制御システム
・人感センサ
・初期照度補正



自然エネルギーの利用

・太陽光発電
・自然光・自然通風

水資源

・節水システム
・雨水利用・排水再利用

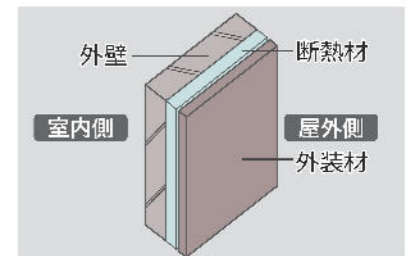
■省エネの取り組みの事例



太陽光パネルの事例



自然光を取り込み・自然換気できる光庭の事例



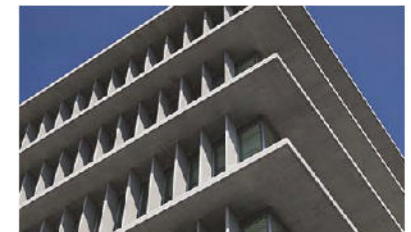
高断熱化（外断熱）のイメージ



屋上緑化の事例



建物内部に自然光を導く集光器設置の事例



日除け庇とルーバーの事例