



# あさひばし 8

No.896 平成29年8月15日発行



## 第52回旭川市長寿大運動会

主催 旭川市・旭川市老人クラブ連合会



特集

## スポーツで 元気なまちに!

主な内容

中心市街地のまちづくりに  
関する計画にご意見を……………8

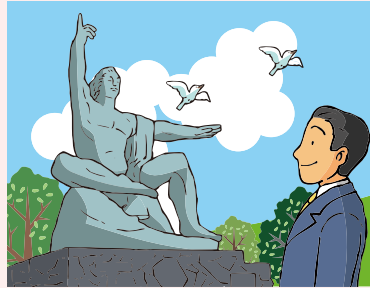
個人情報保護法が改正されました…10

スポーツの魅力を生かし  
市民が笑顔で暮らせるまちに



市長が、旭川のまち・人・物などについて思うことをお伝えします。

先日、長崎市で平和祈念式典が行われ、本市の中学生も「平和大使」として参列しました。本市は昭和53年に平和都市宣言を行い、平和社会の実現に向けて様々な取組みを進めています。明るく豊かな旭川を次の世代へ引き継ぐためにも、この時期には、ぜひ平和について考えていただきたいと思います。さて、盆踊りの音色が聞こえ、夏の終わりを感ずる頃となりました。今年で9



回目となる旭川ハーフマラソンの開催まであと1か月となり、本格的な「スポーツの秋」がやってきます。実際に体を動かすことで爽快感や達成感を味わうことができる一方、試合を観戦し応援することもスポーツの魅力だと思えます。

本市では、運動施設の整備をはじめ、各種競技大会や合宿等の積極的な誘致を進めるなど、スポーツの素晴らしさをま

ちづくりに生かし、健康づくりや地域経済の活性化につなげていくことができるよう取り組んでいます。半年後には韓国<sup>ピョンヤン</sup>の平昌で冬季オリンピック・パラリンピックが開幕します。スポーツには、人と人とを結び世界の平和や友好につなげる力があります。これからもスポーツの魅力を生かしながら、市民の皆さんが笑顔で健康に暮らせるまちづくりを進めていきます。

西川 将人

西川市長のまさに一言  
FMリバー FM83.7MHz  
8月24日(木)  
午後4時～4時15分

## 旭川市の広報番組

### テレビ

●マイタウンあさひかわ  
(手話通訳付き) HBC

8月27日(日)

午前6時30分～45分

「旭川の暑い夏 スポーツで熱く盛り上がりよう! (仮題)」

●旭川市民ニュース STV

毎週土曜日

午前11時54分～58分

●わくわくライブ旭川

ケーブルテレビポテト 11ch

毎週土曜日

午後1時～1時30分のうち、15分間

### ラジオ

●市からのお知らせ

FMリバー FM83.7MHz

毎月第1～3木曜日

午後4時から約5分間

## アンケートに答えて

## プレゼントを当てよう!



- 質問 今月号の中で、最も関心を持って読んだ記事は何ですか?
- 応募方法 はがきかファックス、電子メールに、回答・住所・氏名・年齢・電話番号と広報誌を読んだの意見や感想、取り上げてほしいテーマなどを記入して、8月末日までに下記の応募先へ。抽選で5人に、JAあさひかわと旭川農業高校、いとげん味噌工房が共同で開発した、旭川産黒豆・祝黒を使用した「黒大豆みそ」と、黒大豆みそを使用した「あったか旭川まん」のセットをプレゼント。応募は153通でした。
- 応募先 〒070-8525 旭川市6条通9丁目旭川市役所広報広聴課「広報クイズ係」  
FAX 25・6515 E kohoquiz@city.asahikawa.hokkaido.jp



## 夜間・休日等の当番医は

北海道救急医療情報案内センター

一般電話からはフリーダイヤル

0120・20・8699

携帯電話からは

011・221・8699

旭川市医師会

携帯版



## 市の主な相談窓口

※開設日時は窓口によって異なります。

- 子供に関する相談や  
児童虐待の通報・相談

26・5500

- 女性が抱える問題や  
配偶者等の暴力の相談

25・6418

- ひとり親家庭等の相談

25・9107

- 高齢者の介護に関する相談

25・9119

- 障害がある方の総合相談

73・5936  
FAX 73・5937

## 子供からの相談電話

子どもホットライン (無料)

0120・528506

平日午前8時45分～午後5時15分  
(月・木曜日は午後8時まで)

## 表紙の写真



7月1日に開催された旭川市長寿大運動会には、46の老人クラブから最高齢92歳を含む約1,000人が参加。仲間からの声援の中、笑顔で競技を楽しんでいました。



特集

# スポーツで 元気なまちに!

市内には、年齢や障害の有無に関わらず  
様々なスポーツを楽しむ人たちがいます。  
また、スポーツには、  
応援するという楽しみ方もあります。  
スポーツをする人、応援する人。  
どちらもまちを元気に盛り上げます。



## スポーツでまちづくり

皆さんは生活の中にスポーツを  
取り入れていますか？

市では、市民の誰もがスポーツ  
に親しむことができるよう、施設  
の整備や、誰でも無理なく楽しめ  
るユースポーツの普及など、環  
境づくりに取り組んでいます。ま  
た、旭川ハーフマラソンやバーサ  
ーロペット・ジャンプの開催の他、  
市民がスポーツを通じて夢や希望  
を抱くことができるよう、国内外  
からの大会や合宿の誘致にも力を  
入れ、スポーツによるまちづくり  
を進めています。

今回は、スポーツを楽しんでい  
る人や、市内で合宿を行った全日  
本チーム、旭川で誕生したプロバ  
レーボールチームなどを紹介しな  
がら、スポーツの魅力や楽しさを  
伝えます。



# スポーツを楽しみ、生きる力に

## 親子での参加が良い思い出に

9月24日(日)に開催される旭川ハーフマラソンは、旭橋やロータリー、常磐公園などの市街地を走り、旭川の魅力を体感できる大会です。タイムを競う種目の他に、楽しみながら走る3kmのファミリーランがあり、子供を連れた家族もたくさん出場します。

森下伸幸さん・妻の園絵さん・娘の紗羽さんもファミリーランに出場。「親子で一緒に取り組みたい」と、走るのを楽しみにしています。若い頃はサッカーをしていました。伸幸さんですが、だんだんスポーツから遠ざかり、運動の必要性を感じて第1回から9回連続で出場。「走ることで、ストレスを解



旭川ハーフマラソン出場が家族行事になっている左から森下園絵さん、紗羽さん、伸幸さん

消できるし、家族や仲間と一緒に和気あいあいと楽しめるのも魅力です」と伸幸さん。4回目から出場している小学3年生の紗羽さんは、今春の学校のマラソン記録会で2位になり、秋の記録会では1位を目指しています。「今年のハーフマラソンでは去年よりタイムを縮められるよう頑張る。大人になつたら21kmに出場したい」と意欲満々。園絵さんは「スポーツは苦手でしたが、家族のおかげで体を動かす機会ができました。けがをしないようにゆっくり完走したい」と笑顔で話します。伸幸さんは「マイペースで走りたいが、子供には負けたくない」と、父親としての意地を見せます。家族それぞれの気持ちで走る大会は、良い思い出になること間違いなしです。

## 夢や目標を持つことの大切さ

75歳の木本 巖さんは、56歳のとき屋根の雪下ろし中に転落して脊髄を損傷し、下半身が動きません。けがをしてから水泳を始め、障害者大会だけでなく、健常者が年齢別に参加するマスターズ大会でも金メダルに輝き、これまで様々な水泳大会で73個の金メダルを獲得しました。

水泳を始めたきっかけは、妻の由美子さんがリハビリにと勧めた、水中ウォーキング教室。最初はスタップに肩を支えられながらやっと歩く状態でした。その後、おびつたのプールで指導を受けたのを機に、めきめきと上達。平成13年に初出場した北海道障害者水泳大会で、自由形1位、背泳ぎ2位の快挙。病気で入院し、水泳から離れた期間もありましたが、克服して翌年の大会から復帰し、障害者大会では、パラリンピックを目指



「この年齢でもタイムは伸びています」と話す木本 巖さん

す20代・30代の選手に勝ち優勝。今年6月のマスターズ大会でも金メダルを獲得しました。木本さんは「水泳は生きがいですね。私にとっては主治医のようなものです。当初は不自由な体を受け入れられず、死にたいと思ったこともありましたが、水泳と出合ってから、夢や目標を持つことの大切さを教えられました」と話します。由美子さんから家族の支えも力に「いつかマスターズ大会で世界記録を」と、強い精神力で日々練習を続けます。





# 旭川から元気を発信!

## 旭川合宿を力に金メダルを!

昨年、旭川市にはレスリング女子日本代表をはじめ、プロ・アマを問わず多くの選手が合宿や大会に訪れました。来年の平昌、さらに3年後の東京オリンピック・パラリンピックに向けて全国で誘致活動が活発になる中、市では今年6月に「スポーツ合宿誘致等推進協議会」を設立し、官民一体で大会や合宿の誘致を進めています。

昨年9月のリオデジャネイロパラリンピックで銅メダルに輝いた、ウィルチェアーラグビー日本代表チームも、パラリンピック直前の昨年7月に旭川で合宿。さらに今年6月、再び旭川で合宿を行いました。「昨年は、一般公開の観戦

やボランティアなど、たくさんの人の応援やサポートが大きな力になりました。温かい環境で伸び伸び練習できたので、今年も合宿できてうれしいです」と話すのは、パラリンピックで大活躍した池崎大輔選手。「旭川は、ウィルチェアーラグビーに限らず、アイススレッジホッケーやテニスなど、障害者スポーツ全般を理解して支援する人が多いまちだと感じます。素晴らしいですね。僕たちも、旭川の皆さんの応援を力に、東京パラリンピックでは金メダルを目指します」と力強く話します。



①四肢に障害がある選手が車椅子で激しくぶつかり合いながら戦う、ウィルチェアーラグビーの日本代表チーム

②ウィルチェアーラグビー日本代表チームエースの池崎大輔選手



私も応援

選手を間近に見られて感激!



旭川龍谷高校3年生でサッカー部の山方幸汰さん

**合** 宿中の1日、体育館の松やに拭くボランティアをしました。間近で見た選手の筋肉は、自分たちの2倍以上あるのではと思うくらいがっしりとしていて、憧れます。選手がお礼を言ってくれ、気軽に撮影にも応じてくれて、良い思い出ができました。自分もスポーツをしているので、大会を支える人々への感謝の気持ちが強くなりました

私も応援

まち全体で応援しよう!



カムイ大雪バリアフリーツアーセンター長の五十嵐真幸さん

**力** ムイ大雪バリアフリーツアーセンターでは、市内の障害者スポーツの支援をしています。今回の合宿中、体育館の床に付いた、車椅子の滑り止めに使う松やにを拭くボランティアに300人が集まり、選手たちも驚いていました。旭川は障害者スポーツやその支援が盛んなことを市民に知ってもらい、まち全体で応援できればうれしいです



## 割引チケットで選手を応援

市・旭川ホテル旅館協同組合・旭川物産協会が協力して、市内で合宿した選手を対象に、旭川駅の観光物産情報センターにある地場産品展示販売コーナーや、道の駅あさひかわで利用できる割引チケットを、市内ホテル・旅館などで配布しています。



◎市内で練習するヴォレアス北海道のメンバー。選手一人一人が旭川から魅力を発信する役割を担う



**プロバレーボールチーム誕生!**

昨年10月、北海道初の男子プロバレーボールチーム「ヴォレアス北海道」が旭川で誕生。今年8月5日には、香港から「ドラゴンチーム」を招き、市内で熱戦を展開しました。

旭川出身でヴォレアス北海道の本部長としてチーム設立に奔走し、自らもバレーボールで活躍してきた池田憲士郎さんは「スポーツを通して子供たちや若者に夢を届け、旭川を元気にしたい、新たなスポーツ文化を旭川から発信したい」と思いを話します。

選手の1人、古田史郎さんは、函館市出身。元日本代表選手で、今年5月までプレミアリーグのジ

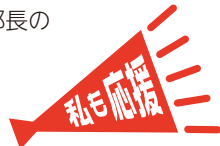


ヴォレアス北海道の古田史郎選手



ヴォレアス北海道本部長の池田憲士郎さん

エイテクトSTAININGに在籍。身長190cm、110cmのジャンプ力を武器に活躍してきたバレー界注目の選手です。古田さんは「いつか北海道に、バレーボールで一番を目指せるチームをつくりたい」と思っていたところ、池田さんから誘いを受け、その思いに共感して入団を決意しました」と話します。バレーボールのリーグには3つの階層がありますが、「目指すのは1番上のプレミアリーグ。旭川の青少年に夢を持ってもらい、地域の元気の一翼を担えれば」と古田さんは熱を込めて話します。



旭川で誕生したことを  
まちの誇りにして、  
見守り、応援しよう!



ヴォレアス北海道を応援する左から立松佳樹さん、濱埜明仁さん、濱埜特臣さん

**手**

ーム設立の思いに胸を打たれて、応援したいと思いました。チームの設立時からトップになるまでの一連の活躍を見られるのは、地元のチームだからこそです

**プロの試合を見よう。**

道新 & 道スポプレゼンツ2017プロ野球パ・リーグ公式戦  
**北海道日本ハムファイターズ (1塁側) 対 福岡ソフトバンクホークス (3塁側)**

とき 8月29日(火)・30日(水) 午後6時試合開始  
ところ スタルヒン球場(花咲町2)

※前売券は道新プレイガイド(☎011・241・3871)、旭川振興公社(7の10 第二庁舎6階)他で発売中。券種により、売り切れの場合があります。

【詳細】旭川振興公社☎22・7198、政策調整課☎25・5358



**マイタウンあさひかわ**



市の広報番組「マイタウンあさひかわ」でもヴォレアス北海道を紹介します

放映 HBC 8月27日(日) 午前6時30分~45分



※番組は放送終了後、市☎でご覧になれます。

**【詳細】スポーツ課**

体力づくりや、家族や仲間と楽しく過ごす時間、また、生きる支えとなるなど、スポーツには様々な魅力があります。さらに、実際にスポーツをしなくても、頑張る人たちを応援することで、生活に張り合いができ、元氣になれます。市では、これからもスポーツに親しむことができる施設や環境整備に取り組んでいく他、大会や合宿の誘致にも力を入れ、スポーツでまちを元氣にしていきます。

☎23・1944



# 中心市街地のまちづくりに 関する計画にご意見を

市では、新たに平成29年からの中心市街地活性化基本計画の策定を進めています。これまでの取組み状況と策定に当たった考え方をお知らせし、皆さんからの意見を募集します。

## 中心市街地とは？

平和通買物公園や銀座仲見世通りの他、常盤公園、北彩都地区、神楽地区の一部を含む範囲を指します。

中心市街地は、市民の生活拠点であるだけでなく、交通や観光の拠点でもあり、いわば「まちの顔」です。これからも市が発展していくためには、中心市街地にぎわいをつくり出していくことが重要です。

## これまでの取組み状況は？



毎年、多くの人でにぎわう食ベマルシェ

市では、平成12年に第1期の中心市街地活性化基本計画を策定後、2期17年にわたって旭川駅周辺や公園、公会堂、市営住宅等を整備した他、食ベマルシェなどの催しを定着させてきました。その結果、中心市街地の居住者や、外国人を含む観光客は増加傾向にあります。

向にあります。一方、生活スタイルの多様化や消費行動の変化により、市民が中心市街地を訪れる回数や、滞在する時間が減少しているため、取組みの効果が日常的ににぎわいにつながっていません。

## 地域で考え、動く仕組みづくり

昨年度「旭川まちなかアンケート」を実施した結果、市民の皆さんから「民間レベルで取組みを盛り上げた方が良い」「新たな知恵で、まちや人などの資源を活用する必要がある」「将来、まちの活性化に必要な人材を育てることが重要」「イベントに過度に依存せず、日常の豊かな暮らしや人のつながりを重視した取組みが必要」などの意見が寄せられました。

今後はこれまで整備した基盤を活用しながら、商店街や地域、事業者などが主体となり、中心市街地を活性化していくための仕組み



をつくることが重要です。

新たな中心市街地活性化基本計画の期間は、平成29年からおおむね10年間です。計画策定後は、中心市街地の状況を的確に把握し、評価や見直しを行いながら、活性化につながる取組みを進めていきます。

## 【詳細】地域振興課

☎25・5316

## 中心市街地活性化基本計画素案への意見を募集

### 資料の配布場所

地域振興課（6の10 第三庁舎3階）、市政情報コーナー（6の9 総合庁舎1階）、総合庁舎・第二庁舎（7の10）・第三庁舎案内、各支所・公民館、市意見提出手続

### 資料の配布・意見の提出期間

8月22日(木)～9月22日(金)

【詳細】地域振興課 ☎25・5316

# テレワークで働き方改革をしませんか？



## テレワークとは？

テレワークとは、インターネット等の情報通信技術（ICT）を活用し、会社から離れた場所で働く柔軟な働き方で、在宅勤務や自宅以外の遠隔地で働くモバイルワーク、サテライトオフィス勤務などの形態があります。

## 導入によるメリットは？

状況に応じて勤務する場所や時間を選択できるため、生産性の向上や、育児や介護による従業員の離職防止・就労継続など、様々なメリットがあります。

## 導入するための環境整備は？

会社から離れて仕事を行うこととなるため、業務内容や労働時間の管理、仕事の評価方法、上司や同僚とのコミュニケーション手段等について見直し、テレワークを効果的に実施するための適正なルール作りや新たなICTの導入・運用等の検討が必要です。

市では、テレワーク導入

のための環境整備や効果的な活用を支援しています。明確な導入予定がなくても、テレワークの内容や効果についてテレワーク普及促進員が説明することも可能ですので、気軽にご相談ください。

【詳細】経済総務課

☎25・7152

### ●テレワーク普及促進員を派遣

市内の企業等に、テレワーク導入支援に精通した社会保険労務士を最大で7回派遣し、導入するためのルール作りやICTの導入・運用を無料で支援します。

### ●テレワーク導入奨励金を支給

今年度、新たにテレワークを導入・実施した市内の企業等に対し、10万円の奨励金を支給。事前登録が必要です。

※いずれも、対象となるには勤務形態などの条件があります。詳細は問い合わせを。

## 市の支援

## テレワークで働きたい方へ

### 新しい働き方セミナー

インターネットで仕事を受注するクラウドソーシングを上手に使った働き方や、実際に働いている方の声などを紹介。在宅勤務を希望する専業主婦や障害がある方に、特に役立つ内容です。

とき・ところ 9月27日(水) 10:00~12:00、13:00~15:00・科学館(宮前1の3)

定員 各50人

その他 託児あり。9月15日(金)までに申込みを(定員あり)

【申込】経済総務課

☎25・7152



東海産業 土木部次長の池田秀明さん

## 出産後の社員が在宅勤務

出産予定の社員に、出産後も継続して仕事をしてもらうにはどうすれば良いか考えていたとき、テレワークを知ったのがきっかけです。不安もありましたが、会社のパソコンなど既存の機器を使い、業務内容や対象社員の働き方に合った形で導入でき、仕事のノウハウを持った社員にこれまでどおり働いてもらうことができ、良かったです。



在宅でテレワークをした古川愛夢さん

## 在宅なので安心して働けました

子供が3か月のときから保育園に入った7か月まで在宅勤務しました。業務は、それまでと同じ伝票入力です。期日までに仕上げればよいので、自分のタイムイングで仕事ができるし、困ったときは、テレビ電話で相談したり自宅まで来てもらったりできたので、助かりました。子供の側にいられて安心でしたし、仕事にも柔軟に取り組みました。

## ●テレワークを導入して

市内の土木関連企業の東海産業では、平成27年度にテレワークを導入のきっかけや効果などについて聞きました。



# 個人情報保護法が改正されました

5月30日から改正個人情報保護法が施行されました。法律の内容や、気を付けなければならない点などをお知らせします。

個人情報保護法について、物知りの「あさひばし博士」に聞きました。

**Q** 個人情報とは何を指しているの？

**A** 生きている個人に関して、人物を特定する情報は全て個人情報だよ。名前・住所・電話番号・生年月日はもちろん、写真や音声なども含まれるんだ

**Q** 個人情報保護法はどんな法律なの？

**A** 事業者が取得した個人情報をしっかりと守るために、どのような取り扱いをすべきかを定めた法律だよ

**Q** 事業者って、会社のこと？それなら私には関係ないわ

**A** この場合、会社だけでなく、個人情報を集めて取り扱う団体は全て事業者になるんだ。町内会や趣味のサークル、同窓会なども名前や住所を聞いて名簿を作っていたら対象になるよ

**Q** 少人数の団体も対象になるの？

**A** 今回の法改正で、5千人以下の事業者も対象になったから少人数でも法律は適用されるよ

**Q** 町内会の役員だから不安だわ。今までとどう変わるの？

**A** 心配しなくても大丈夫！次の5つに気を付ければ、これまでどおり活動できるよ

## 個人情報保護法の5つの注意ポイント

- 1 個人情報を取得するときは、目的を相手に伝える
- 2 取得した個人情報は、目的以外に使わない
- 3 取得した個人情報は、安全に管理する
- 4 取得した個人情報を無断で他人に渡さない
- 5 本人からの個人情報の開示請求に応じる

## もっと知りたいときは

個人情報保護委員会 ☎  
<http://www.ppc.go.jp/>  
 個人情報保護法相談ダイヤル  
 ☎03・6457・9849  
 受付時間 9:30~17:30  
 (土・日曜日、祝日、年末年始を除く)

個人情報保護法に沿った適切な取り扱いを心掛けましょう。  
 【詳細】市民活動課 ☎25・910  
 1、市民委員会・町内会の方は市民活動課 ☎25・6012





生涯を通じて健康な日常生活を送るためには、自分の口から栄養を取ることが大切です。歯を失う原因の1位である歯周病を予防して、いつでもおいしく味わって食べましょう。

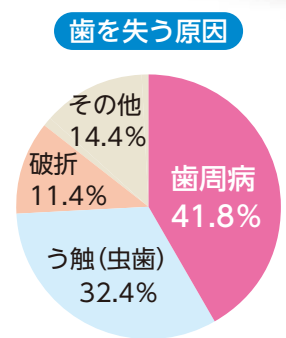
### よく噛むこととあなたの健康

よく噛んで食べることは、健康のためにとても大事です。噛むことは、食べ物をよく味わえ、消化を助けるだけでなく、脳の働きを促し、虫歯や歯周病、肥満、がんの予防にもつながります。また、噛むための筋肉の維持は、発音や顔つき、姿勢を若々しく保ち、誤嚥や窒息事故を防ぎます。さらに、口からの栄養摂取は健康寿命を延

ばし、要介護の日数を短くすることが明らかになっています。

### 歯を失う原因の1位は歯周病

噛む働きを支えている歯を失う原因の1位は歯周病です。



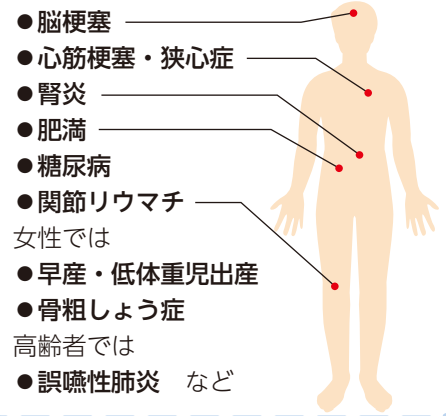
「永久歯の抜歯原因調査報告書」  
8020推進財団調べ

成人の約8割がかかっているとされる歯周病は、自覚しにくいことが特徴です。気付かないうちに進行し、不規則な生活や糖尿病などの病気により、重症化する人が増えています。

### 歯周病と全身の健康の関係

歯周病とは無関係のように思える病気も、歯周病菌が関連している場合があります。歯周病菌が歯周ポケットから血中に入り込み、全身に運ばれて臓器や血管で炎症を引き起こすことなどが原因といわれています。関連する病気とともに歯周病を治療することが、それぞれの重症化を防ぎ、治療効果を高めます。

### 歯周病が全身に及ぼす影響



### 歯を失わないために

歯周病が進行し、重症化すると、歯を支える骨が溶け、歯が抜け落ちてしまいます。早期の治療と日頃のケアで進行を防ぎましょう。

### 歯磨きのポイント

- 歯ブラシを小刻みに動かして、歯と歯茎の境目を磨く
- 歯間ブラシやデンタルフロスを使い、歯と歯の間もしっかりと磨く

### かかりつけ歯科を持つ

- 年に2〜3回は受診し、定期的なチェックと歯石除去を
- あなたに合った予防法を教えてください



◎ 今や80歳の2人に1人が20本の歯を維持しています。あなたも歯周病を予防して「健幸」に！

### 【詳細】健康推進課

☎25・6315

### 歯周病ケア普及 歯科健診を受けましょう

満30・40・50・60・70歳の方、妊産婦を対象に、歯周病検査や歯周病の予防・改善指導を行っています。  
料金 500円 (70歳の方は無料)  
※詳細は問い合わせください。

### 健康マイレージ 対象事業 健口普及公開講演会

「長寿菌、がいのちを守る ~大切な腸内環境コントロール」  
とき・ところ 9月9日(土) 午後3時から  
・大雪クリスタルホール (神楽3の7)  
講師 理化学研究所特別招聘研究員 辨野義己さん  
その他 「8020高齢者の歯のコンクール」の表彰式を午後2時30分から実施  
◎  
【詳細】健康推進課 ☎25・6315



印章彫刻技能士2級

こもり つよし  
小森 豪さん

フラワー装飾技能士1級

てらおか  
寺岡るみさん

建築大工技能士2級

かとう せいじ  
加藤誠二さん

# 目指そう！ 自分の腕前を 発揮する仕事

技能士とは、ものづくりの仕事に必要な高度な技術と知識を持ち、国が実施する技能検定に合格した人のことです。職種異なる3人の技能士に仕事の内容や、やりがいを聞きました。

## 一つの道を定めて 技を磨いてきた3人

加藤誠二さんは、住宅などの建築物の設計から施工までを担う大工です。「体を動かすことが好きだったので、今の仕事に就きました。作業時代はなかなか上手に作れませんでしたでしたが、悔しい思いをばねにして仕事に取り組んできましたね」と振り返ります。

寺岡るみさんは、花が好きでフラワーデザイナーになり、アレンジメントなどを作る教室も開いています。「技能士資格の取得に向けて勉強したことで、知識が深まりました。合格した後は、以前よりも自信を持ってお客様の前に立てるようにになりましたね」と話します。

## 楽しさとやりがいを持って 長く続けられる仕事

技能士の魅力は、たくさんあります。加藤さんは「自分の子供用の机を作るなど、家でも技術を生かします」と話します。「お客様のイメージどおりに商品を仕上げることで

ができ、笑顔で喜んでもらえたときに一番やりがいを感じます」と寺岡さん。また、「定年がないので、一生勉強しながら、ずっと続けることができる仕事です」と言う小森さんの言葉は、全ての技能士に当てはまります。

加藤さんは、技能士で構成する北海道旭川地方技能士会の青年部長を務めています。「毎年、技能士会主催で技能フェスティバルを開催しています。様々な技能職に触れて、多くの人に興味を持ってもらいたいです」と催しの目的を話します。当日は、3人も参加する予定です。優れた技術をぜひご覧ください。

## みんなで体験しよう！ 技能フェスティバル



熟練技能士による実演が見られる他、フラワー装飾・はんこ彫刻・左官・建築・鉄工・クッキーデコレーション等の技能体験ができます。  
とき 9月10日(日) 午前10時～午後2時30分  
ところ ポリテクセンター旭川(永山8の20)  
【詳細】北海道旭川地方技能士会 会46・5278、産業振興課 会65・7047

# コースアップ



## 北の恵み 食べマルシェ 2017

とき 9月16日(出)～18日(月) 午前10時～午後6時 (18日は午後5時まで)  
ところ 旭川駅前広場・平和通買物公園・7条緑道・常磐公園

旭川をはじめ、北・北海道各地の農・畜・海産物やご当地グルメなどの屋台が、全長1.7kmの巨大市場に集結。旭川駅前広場と常磐公園では、様々なステージイベントも開催します。ぜひ、北・北海道の豊かな「食」の魅力を満喫してください。



今年も楽しみだわ

**オープニングセレモニー**  
とき 9月16日(出)  
午前9時30分から  
ところ 常磐公園会場ステージ

### 旭川駅前広場会場

ラーメンやご当地グルメの他、姉妹都市の鹿児島県南さつま市など交流都市からも出店します。

### 平和通買物公園会場 (宮下通～7条通)・7条緑道会場

北・北海道自慢の料理やそば、人気のスイーツなどが並びます。

### 常磐公園会場

地場の農畜産物や加工品を活用したおつまみ、地酒が味わえる特設コーナーの他、金魚すくい、くじ引きなどが楽しめる「キッズマルシェ」を行います。

### 食べくらべ200円グルメ

200円で味わえるメニューを販売。共通のマークが目印です。色々な商品を食べ歩いてみませんか。

### 学生マルシェ

北・北海道の高校生や短大生が、地元の自慢の料理や農産物を持ち寄り、食べマルシェを盛り上げます。

### スタンプラリー

会場内5か所を巡るスタンプラリーを開催。応募者の中から、抽選で旭川の名産品などを贈呈します。

### 食べこぼししみ抜きサービス

旭川クリーニング組合の協力により、マルシェ会場で付いた食べこぼしのしみ抜きを無料で実施します。

### 駅マルシェ (共催事業)

旭川駅構内や旭川駅前広場で北・北海道の特産品を販売。ステージイベントも開催します。



【詳細】北の恵み 食べマルシェ実行委員会 電話73・9840



### 同時開催

#### メタボ改善 健康男子コンテスト!

企業対抗で、メタボ改善の取り組みを発表します。

とき・ところ 9月16日(出) 午後1時から・旭川駅前広場会場ステージ

【詳細】同実行委員会 (保健指導課内 電話26・2397)

#### COOL CHOICE トークイベント

気候変動による食糧問題と地球温暖化対策を考えます。

とき・ところ 9月16日(出) 午後1時～1時30分・駅マルシェ会場ステージ

出演 気象キャスター 菅井貴子さんほか

【詳細】新エネルギー推進課 電話25・9724

#### アイヌ文化ふれあいまつり

アイヌ古式舞踊の鑑賞や、ムツクルの演奏体験などができます。

とき・ところ 9月18日(月) 午前10時～午後4時・アッシュアトリウム (1の7)

【詳細】博物館 電話69・2004



### ユジノサハリンスク市のシェフも参加

旭川市とユジノサハリンスク市 (ロシア) の友好都市提携50周年を記念し、同市から3人のシェフを招待。アッシュアトリウム (1の7) 前で、ボルシチやブリヌィ (ロシアのクレープ) などの料理を提供します。

【詳細】旭川・ユジノサハリンスク友好都市提携50周年記念事業実行委員会 (都市交流課内 電話25・7491)

# クローズアップ

## ジオパーク構想を学ぼう！



ジオパーク構想とは=地球・大地（Geo）と公園（Park）の意味。自然を見て動植物の生態系を知り、自分の住んでいる場所の歴史、文化、産業との関わりを再認識し、地域の良さを観光や教育に生かすという考え

### ①夜間小集会「カムイの大地ジオパーク構想を語る」

とき 8月25日(金) 午後6時～8時  
ところ 神楽市民交流センター（神楽3の6）

定員 60人（小学生以下は保護者同伴）

### ②シンポジウム

内容・とき

●加速する北海道化石生物系博物館の活動Ⅱ 8月26日(土) 午前9時30分～12時

●市民がつくるジオパーク活動Ⅱ 8月26日(土) 午後1時30分～3時30分

●私たちの生活と大地～文化地質学のススメⅡ 8月27日(日) 午前9時30分～12時

●北海道の自然災害研究その最前線Ⅱ 8月27日(日) 午後1時～3時

ところ 大雪クリスタルホール（神楽3の7）

定員 各150人（小学生以下は保護者同伴）

### ③カムイの大地ジオパーク構想バス見学会

内容 旭川サントাপレゼントパーク展望タワーから、ジオパーク構想を学ぶとき 8月26日(土)・27日(日) 午前11時～午後0時30分、午後1時～2時30分

集合場所 大雪クリスタルホール（神楽3の7）

定員・料金 各40人（小学3年生以下は保護者同伴）・50円

### ④サイエンスツアー「旭川におけるジオパーク構想を見る」

内容 神居古潭峡谷の見学ほか

とき 8月28日(月) 午前9時～12時

対象・定員 小学4年生以上・20人

料金・講師 50円・北海道大学名誉教授 岡田 弘さんほか

申込 8月20日(日)～24日(木)の午前9時から電話で科学館☎31・3186

### ⑤大人のための自然観察会

内容 バスで神居古潭などを巡り、岩石や地質を観察する

とき 9月10日(日) 午前9時～12時

対象・定員 大人・15人

料金 50円

申込 8月24日(木)の午前9時から電話で科学館☎31・3186

### ⑥カムイの大地・ジオツアー「層雲峡～峡谷の生い立ち」

内容 バスで層雲峡を巡り、大雪山エリアのジオパーク構想を学ぶ

とき 9月16日(土)

午前8時30分～午後4時30分

集合場所 おびつた（宮前1の3）前

定員・料金 40人・500円

その他 昼食持参。動きやすい服装で申込 8月21日(月)の午前9時から社会教育課☎25・7190

◎

【詳細】①～⑤科学館☎31・3186、

⑥あさひかわジオパークの会☎31・2712

## フットサルを観よう！

旭川北高校出身の高山剛寛選手が所属する、エスポラーダ北海道対名古屋オーシャンズの試合です。スピード感と迫力のあるフットサルを楽しみましょう。

とき 10月1日(日)

午後1時試合開始

ところ 大雪アリーナ（神楽4の7）

入場料 ●S自由席=3,800円（当日券4,000円）

◎高山剛寛選手（写真左）



©ESPOLADA HOKKAIDO

●A自由席=高校生以上1,700円（当日券2,500円）、

小・中学生900円（当日券1,200円）

チケット販売所

ローソン、チケットぴあ

【詳細】大雪アリーナ☎61・9952

### エスポラーダ北海道

### 小学生フットサル教室

プロの選手が、子供たちに直接教えます。

とき・ところ

9月16日(土) 午後2時～4時・大雪アリーナ（神楽4の7）

対象・定員 小学生・60人

受講料 1,000円

【申込】8月26日(土)～9月13日(水)の午前9時から受講料を添えて、大雪アリーナ☎61・9952

料金の記載がないものは無料ですが、入館料等が必要な場合があります。  
申込みで抽選等の記載がないものは先着順です。☎はホームページを表します。

## 子育てガイドブック 2017年度版を 配布中



妊娠・子育てに関する各種手当や制度、保育所・幼稚園等の情報を掲載しています。また、市☎でも見ることができます。

**配布場所** 子育て支援課（7の10 第二庁舎5階）、各支所・公民館・児童センターほか

【詳細】子育て支援課  
☎25・9128



## 旭川空港の 運営民間委託について ご意見をお寄せください

旭川空港を含む、道内7空港の一括民間委託に関する事業の実施条件の素案です。

### 資料の配布場所

旭川空港事務所（東神楽町東2線15号）、市政情報コーナー（6の9 総合庁舎1階）、第二庁舎（7の10）・第三庁舎（6の10）案内、各支所・公民館、市☎意見提出手続

### 資料の配布・意見の提出期間

8月21日(月)～9月20日(休)

【詳細】旭川空港事務所

☎83・2745

知って  
いますか？

## セルフメディケーション税制

今年から始まった、医療費控除の特例です。従来の医療費控除との併用はできません。  
**対象** 所得税等を納めていて、健康管理のために健康診断などを受けている人

**控除対象額** 特定のOCT医薬品(医師による処方箋がなくても購入できる医薬品)の年間購入額が、同一家計の家族分を合わせて12,000円を超えた分(上限88,000円)



対象医薬品の表示例



このマークが目印

**その他** 控除の手続きには「セルフメディケーション税制対象」と記載されたレシートや領収書が必要

【詳細】市民税課

☎25・5758、☎25・5786

## 江丹別地域をPRする 絵はがき用の写真募集

江丹別地域で撮影した、オリジナルのカラー写真を募集します。応募作品の中から6点を選定し、絵はがきを作って地域のPRに使用します。  
**応募方法** A4サイズに印刷した写真に、市☎などにある応募票を添え

て、9月30日(出)までに江丹別まちづくり実行委員会(〒071-1173 江丹別町中央 江丹別支所内)へ郵送または持参

**その他** 1人5点まで応募可。入選者には、作成した絵はがきをセットにして贈呈。詳細は市☎に掲載

【詳細】江丹別支所☎73・2001

## 屋外広告物の安全点検をしていますか

近年、道内で看板などの屋外広告物の落下事故が発生しています。市では、9月上旬の屋外広告物適性化旬間に合わせて、屋外広告物の安全パトロールを実施します。屋外広告物の設置や安全点検などは条例で定

められていますので、事業主等の方は、設置許可の適正な手続きや日常的な安全点検をお願いします。また、危険な屋外広告物を見つけた方は、すぐにお知らせください。

【詳細】建築指導課☎25・8561

## 「メール119通報」の登録を受け付けています

「メール119通報」は聴覚や音声・言語機能に障害のある方が、携帯電話等から電子メールを使って火災・救急を通報し、消防車や救急車の出動を要請できるシステムです。利用には登録が必要です。

**対象** 市内に住んでいる、または通

勤・通学している聴覚や音声・言語機能に障害があり、障害者手帳の交付を受けている方

**登録方法** メールの題名に「テスト送信」、本文に利用者の氏名と生年月日を記入し、test-119@city.asa hikawa.hokkaido.jpに送信。返信

メールを受け取ってから、携帯電話と障害者手帳を持って障害福祉課(7の10 第二庁舎2階)

※返信メールが届かない場合は、消防本部指令課に連絡を。詳細は市☎に掲載。

【詳細】障害福祉課☎25・6476、☎24・7007、消防本部指令課☎33・9961、☎33・9905



8月・9月の

# お知らせ

- 参加料等の記載がないものは無料ですが、入館料等が必要な場合があります
- 申込みで抽選等の記載がないものは先着順です
- 持ち物は申込み時に確認してください

- 主な市の庁舎等の所在地  
 総合庁舎（6の9）  
 第二庁舎（7の10）  
 第三庁舎（6の10）  
 第三庁舎保健所棟（7の10）  
 あにまある（7の10）  
 5条庁舎（5の10）

函は【内容】 回は【日時】 函は【会場】  
 函は【対象】 函は【定員】 函は【料金】  
 函は【講師】 函は【その他】 函は【申込】  
 函は【詳細】 函は【ホームページ】

体育館等の一般開放日は各施設にお問い合わせを

総合体育館（花咲町5 画54・5411）  
 大成市民センター体育館（6の14 画23・7785）  
 大雪アリーナ（神楽4の7 画61・9952）  
 忠和公園体育館（神居町忠和 画69・2345）  
 東地区体育センター（豊岡2の5 画31・4545）  
 東豊公園体育館（豊岡12の11 画36・7300）

## 主な施設からのお知らせ

市民文化会館 7の9 画25・7331

休館日：8/14(月)・28(月)、9/11(月)・25(月)

行事名	内容	日時	対象・定員	申込・備考
こども芸術劇場 《夢探険》 「親子で楽しむ人形劇」	人形劇団プークによる人形劇 「いつもちこくのおとこのこ」 「三びきのやぎのがらがらどん」	9/6(水) 18:30開演	おとな券1,000円、こども券700円（当日券は各200円増し）、3歳未満は無料	チケット発売所はこども富貴堂、同館

大雪クリスタルホール 神楽3の7 画69・2000

休館日：8/14(月)・28(月)、9/11(月)・25(月)

行事名	内容	日時	対象・定員	申込・備考
DVDサロンコンサート 「音楽の贈り物」	映画「奇跡のシンフォニー」	9/23(土) 13:30~16:00	50人	8/20(日)から電話で同ホール 關北翔大学准教授 千葉圭哉さん

井上靖記念館 春光5の7 画51・1188

休館日：9月まで無休

行事名	内容	日時	対象・定員	申込・備考
生誕110年記念事業	①ロビーコンサート（アルゼンチンタンゴの演奏） ②講演「父と私」	①8/26(土) ②9/16(土) 13:30~15:00	各50人	電話で同館 関①エスクエラ・ヌエバ四重奏団 ②井上靖記念文化財団専務理事 浦城幾世さん
文学講演会「昭和詩点描～吉田一穂と小熊秀雄」	北海道文学館副理事長の平原一良さんによる講演	9/2(土) 13:30~15:00	50人	電話で同館
日曜午後に朗読を聞く	井上靖ナカマドの会による、井上靖の「天目山の雲」の朗読	9/3(日) 13:30~14:30	どなたでも	電話で同館 関喫茶コーナーで飲食しながら参加可
井上靖記念館青少年エッセーコンクール作品募集	「こえ（声）」をテーマにしたエッセー作品を募集	_____	中学・高校生、または同年齢の方	原稿用紙に中学生の部は1,200~1,600字、高校生の部は1,600~2,000字で記入し、9/12(火)までに郵送または直接同館。詳細は市HPに掲載

図書館

休館日：毎週月曜日、祝日（地区図書館のみ）、8/31(木)、9/19(火)・29(金)

施設名	行事名	内容	日時	対象・定員	申込・備考
中央図書館 常磐公園 画22・4174	アフタヌーンシネマ「小さな世界はワンダーランド」	最先端技術で記録した、小さな生き物たちの壮大なドラマ	8/27(日) 15:00から	どなたでも	申込み不要
	旭川市役所カメラクラブ作品展	旭川市役所カメラクラブの60周年を記念した作品展	9/1(金)~28(木)	どなたでも	申込み不要
	大人のための絵本読み語り	絵本サークル「赤いてぶくろ」による読み語り	9/7(木) 11:00~12:00	どなたでも	申込み不要
神楽図書館 神楽3の6 画61・6711	北海道文学館出前講座「吉村昭と北海道」	北海道文学館副理事長の平原一良さんによる吉村 昭と作品の解説	9/10(日) 13:30~15:00	70人	申込み不要 関道民カレッジ連携講座
	大人のための絵本読み語り	絵本サークル「赤いてぶくろ」による読み語り	9/13(水) 11:00~12:00	どなたでも	申込み不要

科学館（サイパル）① 宮前1の3 画31・3186

休館日：9月まで9/29(金)を除いて無休

行事名	内容	日時	対象・定員	申込・備考
9月のプラネタリウム	「ひっそり輝く星座たち」「かぐやひめ」（幼児向け）ほか	_____	各170人	団体のみ申込みが必要 料プラネタリウム観覧料

←次のページへ続く

高齢者や障害者、事業者を対象とする記事には、見出しの印がつけられます



高齢者



障害者



事業者

ごみは「ごみ箱へ」、たばこの吸い殻は「灰皿へ」。マナーを守ってポイ捨てのないきれいな旭川に。快適なまちづくりにご協力を

**科学館 (サイバル) ② 宮前1の3 ☎31・3186**

休館日：9月まで9/29(金)を除いて無休

行事名	内容	日時	対象・定員	申込・備考
科学技術映像祭入選作品上映会	①「つかまれ!のぼれ!~カエルと少女とシュロの糸」 ②「NHKスペシャル メガクライシス~加速する異常気象との闘い」	①8/20(日) ②9/3(日)・17(日) 10:30から、 13:30から	各54人	申込み不要
科学の夢の図画コンクール作品募集	未来の科学の夢や世界を描いた絵を募集	8/21(月)~9/19(火)	市内の小・中学生	4つ切り、またはB3判画用紙を使用し、市庁等にある応募用紙を作品裏面に貼り、学校単位で同館
日曜日も科学館	簡単な工作や科学遊び	8/27(日) 12:00~15:00	どなたでも(未就学児は保護者同伴)	申込み不要。詳細はサイエンスボランティア旭川☎31・3016
サタデーサイエンスひろば	薬品を混ぜるだけで、大きな炎が上がる驚異の化学反応実験	9/2(土)・9(土)・16(土)・23(土)・30(土) 13:30から、15:30から	どなたでも	申込み不要
天体を見る会	夏・秋の星と月の観測	9/2(土) 19:30~21:00	どなたでも(小学生以下は保護者同伴)	申込み不要。雨・曇天時は解説のみ。19:00~20:00に来館を
子連れお散歩自然観察会	カムイの杜公園で自然と触れ合う	9/7(木) 10:00~11:30	1~3歳児と保護者10組	8/23(火)の9:00から電話で同館 料1人50円 ☎カムイの杜公園(神居町富沢)駐車場集合。雨天中止
大人の電子・木工教室(全2回)	調光機能付きLEDあんどん作り	9/16(土)・17(日) 10:00~15:00	大人 10人	8/26(土)~9/1(金)の9:00から電話で同館 料3,500円

**博物館 神楽3の7 ☎69・2004**

休館日：9/30(土)まで無休

行事名	内容	日時	対象・定員	申込・備考
旭川モノ物語(全2回)	①郷土資料のコレクター・百井昌男さんが収集した資料を紹介 ②旭川の近現代の暮らしを振り返る	①9/10(日) ②9/24(日) 14:00~16:00	30人	8/25(金)の9:00から電話で同館
秋の博物館体験	①牛乳パックでブーメラン作り ②展示ガイド ③アイヌ文様コースター作り	①9/16(土) ②9/17(日) ③9/23(土) ①③13:30~15:00 ②14:00~15:00	どなたでも	申込み不要 料②常設展示観覧料

**もりもりパーク 1の8 フィールド旭川6階 ☎56・0760**

行事名	内容	日時	対象・定員	申込・備考
森の展覧会	敬老の日の似顔絵作品募集・展示	募集：8/20(日)~9/18(月) 展示：8/20(日)~9/25(月)	0歳児~小学生と保護者	申込み不要
森のお楽しみ会	手・歌遊び、ミニ工作、絵本・紙芝居鑑賞ほか	8/21(月)・28(月)、9/4(月)・11(月) 11:00~11:30	0~3歳児と保護者	申込み不要
森のリトミック	音楽に合わせた体遊び	8/23(水)・30(水)、9/13(水) 11:00~11:30	0~3歳児と保護者	申込み不要
森のわんぱくキッズ	ゲーム、集団遊び、ミニ工作、クイズほか	8/24(木)・31(木)、9/7(木)・14(木) 16:00~16:30	2~9歳児と保護者	申込み不要

※各行事に参加するとイベントカードに貼るシールがもらえ、10枚集めるとプレゼントがもらえます

**児童センター**

休館日：毎週日曜日、祝日

施設名	行事名・内容	日時	対象・定員	申込・備考
東光児童センター 東光5の2 ☎32・1473	チャレンジデー 「けん玉・縄跳び検定」	9/2(土) 10:00~11:30	小学生以上(縄跳びは幼児可)	申込み不要
北門児童センター 北門町8 ☎52・0765	エンゼルタイム 「親子遊び・読み聞かせほか」	月~金曜日 11:30~11:45	幼児と保護者	申込み不要
春光住民児童センター 春光1の7 ☎53・7992	救急講習会 「乳幼児の救急対応」	9/8(金) 10:00~11:30	未就学児と保護者20組	8/17(木)~30(水)に同センター
永山児童センター 永山3の19 ☎47・8008	みんな赤ちゃん 「手遊び・制作・交流ほか」	9/11(月) 13:30~14:15	0歳児と保護者10組	8/21(月)から同センター
神居児童センター 神居5の12 ☎69・2225	なんでも体験 「火おこし体験ほか」	9/2(土) 13:00~15:00	小学生以上	8/21(月)から同センター。雨天時変更あり
神楽児童センター 神楽3の6 ☎63・6201	バラエティひろば 「昔あそび」	9/2(土) 14:00~15:00	小学生以上	申込み不要

←次のページへ続く



◎参加料等の記載がないものは無料ですが、入館料が必要な場合があります ◎申込みで抽選などの記載がないものは先着順です  
**内**内容 **日**日時 **所**会場 **対**対象 **定**定員 **料**料金 **講**講師 **他**その他 **申**申込 **詳**詳細 **HP**ホームページを表します

ASOBI～BA 宮下通14 番25・3211		休館日：8/14(月)・28(月)、9/11(月)・25(月)		
行事名	内容	日時	対象・定員	申込・備考
敬老の日 ～プレゼント大作戦!	時計付き写真立て作り	9/17(日) 13:00～15:00	小学4年生～ 大学生 8人	8/20(日)からASOBI～BA 料300円
STT ASOBI～BA杯 シングルス	スリッパ卓球のシングルス大会	10/1(日) 13:00～16:30	16人	8/20(日)からASOBI～BA

※9/2(土)・3(日)・16(土)・17(日) (毎月第1・3土曜日とその翌日曜日) に運動室を一般開放。貸切り不可、種目限定

地域子育て支援センター				
施設名	行事名・内容	日時	対象・定員	申込・備考
おひさま 春光2の8 鉄道弘済会旭川保育所 番51・0637	①おでかけサロン ②パパ講座 「散歩&公園あそび」 ③元氣いっぱい大運動会	①9/1(金) ②9/16 (土) ③9/26(火) ①9:30～11:30 ②③10:00～11:30	①乳幼児と保護者 ②乳幼児と男性保護者 ③乳幼児と保護者 35組	①申込み不要 ②随時 ③9/13(水)から 9:00からおひさま 所①末広公民館(末広1の2) ③ 春光住民児童センター(春光1の7)
ほっとほたる 永山町5 永山ほたる保育園 番46・4749	①あおぞら広場 ②堀川 真さんと工作しよう ③ 講話「保育園ってどんな ところ?」	①9/8(金) ②9/13(水) ③9/27(水) 10:00～11:30	①乳幼児と保護者 ②乳幼児と保護者 ③乳幼児と保護者 10組	①申込み不要 ②8/31(木)から ③ 9/14(木)から 14:00～16:00に ほっとほたる 所①永山公園(永山 9の8) 他①雨天時は室内遊び
こもれび 1の8 フィール旭川6階 番56・0763	①ベビーマッサージ、ベ ビーストレッチ ②子育て支援ナビゲータ ーによる就園に関する話 ③子育て支援ナビゲータ ーへの個別相談 ④ペープサート 「さるかに合戦」	①9/5(火)・6(水)・19 (火) ②③9/7(木) ④9/16(土) ①④11:00～11:30 ②10:30～10:50 ③10:50～12:00	①0・1歳児と保護者 各回20組 ②0～3歳児と保護者 ③0～3歳児と保護者 20組 ④乳幼児と保護者	①③8/21(月)から 10:00からこもれび ②④申込み不要
によきによき 豊岡3の3 豊岡蘭契保育園 番38・6816	①ちぎってまるめて新聞 遊び ②出張サロン「手あそび ・絵本の読み聞かせ・リ ズムあそびほか」 ③子育て支援ナビゲータ ーによる就園に関する話	①9/7(木) ②9/15(金) ③9/21(木) 10:00～11:30	①幼児と保護者 20組 ②乳幼児と保護者 ③乳幼児の保護者 16人	①8/23(水)から ②申込み不要 ③9/8(金)から 9:00からによきによき 所②東旭川公民館(東旭川町上兵村) 他③託児あり
いずみ 神居9の4 旭川いずみこども園 番62・8986	①お父さんとはす池公園 で遊ぼう ②助産師ゆうこ先生と懇 談 ③陶芸教室「ちひろ窯」	①9/16(土) ②9/ 19(火) ③9/21(木) ①9:30～12:00 ②③10:00～11:30	①乳幼児と男性保護者 6組 ②妊娠中 の方、乳幼児の保護 者 10人 ③乳幼児 の保護者 10人	8/21(月)から 10:00～16:00にいずみ 所③忠和地区センター(忠和5の5) 料①大人250円、子供200円 ③1,0 00円 他③託児あり
ぴよんぴよん 旭神町 旭川あゆみ幼稚園 附属保育園 番66・2332	①東豊公園で遊ぼう ②運動会ごっこ ③人形劇「3匹の子ぶた」	①9/11(月) ②9/14(木) ③9/25(月) 10:00～11:30	①1～5歳児と保護者 ②1歳半～5歳 児と保護者 20組 ③1～5歳児と保護 者 20組	①申込み不要 ②8/31(木)から ③ 9/11(月)から 9:00からぴよんぴ よん 所①東豊公園(豊岡12の11) 他①帽子・水筒・タオル持参。雨天 時は上靴持参で室内遊び
ねむのき 宮下通14 「ASOBI～BA」 番090・8271・8899	人形劇「バオバブ」	9/22(金) 10:30～11:30	乳幼児と保護者 30組	9/1(金)から ねむのき
ぱれっと 神楽3の6 神楽児童センター 番63・6201	①キッズサロン 「手作りおもちゃ」 ②親子コンサート	①9/15(金) 10:00～11:30 ②9/26(火) 10:30～11:30	①乳幼児と保護者 12組 ②乳幼児と保護者 40組	①随時 ②9/11(月)から 9:00からぱれっと 所①西神楽農業構造改善センター (西神楽南2の3) ②木楽輪(神楽3の6)
ちゅうりっぷ 北門町8 北門児童センター 番52・0765	①出張広場 「新聞紙あそび」 ②親子で使えるハーブク リーム作り	①9/8(金) ②9/14(木) 10:00～11:30	①乳幼児と保護者 ②乳幼児の保護者 15人	①申込み不要 ②8/28(月)から ちゅうりっぷ 所①春光台公民館(春 光台3の3) ②北星公民館(北門 町8の3) 料②500円 他②託児あり
こまどりつ～ながれ 東鷹栖4の3 東鷹栖公民館 番070・5049・4523	①親子エアロビクス ②りんご狩り	①9/21(木) 10:30～11:30 ②9/26(火) 10:00～12:00	①乳幼児と保護者 15組 ②乳幼児と保護者 20組	①9/12(火)から ②9/13(水)から こまどりつ～ながれ 料②200円 他②南果樹園(東旭川町倉沼) 集合

←次のページへ続く

主な施設

催し

子供・子育て

福祉・保険

保健所

環境

募集

税・手続き

その他

個人番号(マイナンバー)カードを受け取っていない方は、必要書類を持って交付窓口までお越しください。詳細は市民課 電話25・6204

旭山動物園 東旭川町倉沼 電話36・1104

休館日：11/3(金)まで無休

行事名	内容	日時	対象・定員	申込・備考
ワンポイントガイド	飼育スタッフが動物たちのエピソードなどを紹介	毎週日曜・祝日 13:30から	どなたでも	申込み不要
絵本の読み聞かせ	『キタキツネのあかちゃん』 『だいすき しぜん すずめ』	9/9(土) 11:00から	どなたでも	申込み不要 旭動物図書館
三度のメシより旭山	①オオカミ飼育体験 ②獣医体験～動物のウンチを調べよう ③イボイノシシ飼育体験	①9/16(土) ②9/30(土) ③10/7(土) 13:30から	各回5人 ①小・中学生以上 ②小学5・6年生以上 ③小学生以上	各日の3週間前の9:00から電話で同園
とことん旭山	エサやり観察ガイド(キリン)	9/23(土) 11:00から	20人	9/2(土)の9:00から電話で同園

公民館①

公民館	講座名	内容	日時・備考	対象・定員	申込
神楽公民館 神楽3の6	サークル体験入門	①パソコン=9/1(金) 10:00から ②社交ダンス=9/2(土) 18:30から ③木彫=9/8(金) 9:00から ④ペン習字=9/11(月) 15:00から ⑤詩吟=9/12(火) 13:00から ⑥民謡=9/13(水)・21(木) 13:00から ⑦混声合唱=9/22(金) 10:00から ⑧パソコン=9/25(月) 19:00から		①②④⑦⑧大人 10人 ③大人 2人 ⑤10人 ⑥どなたでも	8/21(月)から同館 電話61・6194
	神楽市民大学公開講座	薬の飲み方について	9/26(火) 10:00~12:00 旭川医科大学副薬剤部長 小野尚志さん	大人 10人	9/22(金)までに同館 電話61・6194
	そば打ち体験	江丹別産の新そば粉を使った、そば打ち体験	10/7(土) 9:00~12:00 料1,500円	12人	9/11(月)から同館 電話61・6194
中央公民館 5の20	親子ふれあい農業体験～果実加工編	南果樹園(東旭川町倉沼)で、リンゴの収穫や加工体験	9/30(土) 9:00~12:30 料1組1,000円 他同館集合。持ち物などの詳細は問い合わせを	小学生と保護者 6組	8/28(月)から同館 電話31・5218
永山公民館 永山3の19	公民館サークル体験入門	①社交ダンス=9/1(金)・大人5人 ②ハワイアンフラ=9/2(土)・大人女性 ③ヨガ=9/5(火)・3人 ④健康ダンス=9/6(水)・大人女性5人 ⑤茶道=9/9(土)・3人 ⑥大正琴=9/12(火)・5人 ⑦合唱=9/20(水)・10人 ⑧合唱=9/30(土)・60歳以上10人 ⑨吹奏楽=9/30(土)・高校生以上 ①③⑦19:00から ②14:00から ④13:30から ⑤⑥⑧10:00から ⑨19:30から 料⑤200円 他③バスタオルまたはヨガマット持参 ⑨楽器がある方は持参			8/18(金)から同館 電話48・1659
	美の薬膳講座	薬膳の話と体質チェック、薬膳スイーツソース作り	9/12(火) 10:00~12:00 料800円	20人	8/17(木)から同館 電話48・1659
	永山公民館地域フォーラム	同館の事業や地域の課題についての意見交換ほか	10/3(火) 14:00~16:00	どなたでも	9/29(金)までに同館 電話48・1659
東旭川公民館 東旭川町上兵村	東旭川を巡る日帰りバスツアー	バスで三浦庭園、養蚕民家、上南部水神宮など東旭川の名所を巡る	9/12(火) 9:30~16:30 他同館集合	大人 25人	8/21(月)から同館 電話36・1017
	旭山八十八か所地蔵めぐり	徒歩で旭山に点在する地蔵巡り	9/20(水) 10:00~12:00	大人 15人	8/21(月)から同館 電話36・1017
末広公民館 末広1の2	そば打ち体験講座	江丹別産の新そば粉を使った、そば打ち体験	9/14(木) 10:00~13:00 料1,500円	大人 12人	8/21(月)から同館 電話53・4311
	末広公民館フェスティバル	同館で活動するサークル等の芸能発表や作品展示、お楽しみ抽選会ほか	9/29(金)~10/1(日) 他各催しの時間等は問い合わせを	どなたでも	申込み不要 電話53・4311
江丹別公民館 江丹別町中央	新そばを楽しもう	江丹別産の新そば粉を使った、そば打ち体験	9/23(土) 10:00~13:00 所江丹別若者の郷(江丹別町中央) 料1,500円	大人 10人	9/13(水)までに同館 電話73・2230
東鷹栖公民館 東鷹栖4の3	安部公房の戦後作品を読む	東鷹栖ゆかりの作家・安部公房の昭和20年~30年代の作品の解説	8/26(土) 13:30~15:30 北海道教育大学名誉教授 片山晴夫さん	どなたでも	申込み不要 電話57・2622
春光台公民館 春光台3の3	子育てひろば・れっつクック	フルーツポンチと白玉パン作り	8/29(火) 10:00~12:00 料1組350円	乳幼児と保護者 12組	8/21(月)から同館 電話53・5620
	ゆうゆう生活講座	認知症について~認知症の人と暮らし続けるために	9/21(木) 10:00~12:00	どなたでも	8/21(月)から同館 電話53・5620
西神楽公民館 西神楽南2の3	コサージュ作り	布を使ってブローチになるコサージュ作り	9/8(金) 10:00~12:00 所西神楽農業構造改善センター(西神楽南2の3) 他託児あり	10人	8/21(月)から同館 電話75・3112

←次のページへ続く

公民館②					
公民館	講座名	内容	日時・備考	対象・定員	申込
神居公民館 神居2の9	神居市民講座	①七宝焼のアクセサリ作り ②チェロとピアノの二重奏を聴く	①9/14(木) 13:00~15:00 ②9/19(火) 10:00~12:00 料①1,000円 講①日本七宝作家協会 谷 由紀子さん ②チェロ奏者 山口 健さん、ピアノ奏者 中島ゆきえさん	①10人 ②20人	8/21(月)から同館 ☎61・2575
	薪作りと薪ストーブの楽しみ	薪割り体験、屋外薪ストーブの着火見学、焼き芋と豚汁の試食	9/17(日) 11:00~13:00 他上雨粉分館(神居町上雨粉)集合	10人(中学生以下は保護者同伴)	8/22(火)から同館 ☎61・2575
	神居再発見講座	展望台などをバスで巡り、地史の魅力を学ぶ	9/20(木) 13:30~16:00	大人 20人	8/22(火)から同館 ☎61・2575
	高齢者「いどばたサロン」	家に閉じこもりがちで、外出が苦手な方の交流の場	9/25(月) 13:30~15:00 料100円	階段を上げられる75歳以上の方	申込み不要 ☎61・2575
	きのご探訪ハイキング	とみはら自然の森を歩き、キノコの見分け方を学ぶ	9/26(火) 9:30~15:00 講旭川きのこの会会長 北郷興亜さん	大人 20人	8/29(火)から同館 ☎61・2575
北星公民館 北門町8	北星公民館フェスティバル	作品展示、太極拳公開、フォークダンスほか	9/1(金)~3(日) 9:00~17:00 (9/3は15:00まで)	どなたでも	申込み不要 ☎52・5545
	タブレット端末の使い方講習会	タブレット端末の基本操作と日常での活用方法を学ぶ	9/14(木) 13:30~15:30	30人	8/21(月)から同館 ☎52・5545
	親子ふれあい農業体験	うけがわファーム(東旭川町上兵村)でお米の学習や稲刈り体験	9/18(月) 9:30~13:00 料1組1,000円 他現地集合	小学生と保護者 30人	8/21(月)から同館 ☎52・5545
愛宕公民館 豊岡7の9	健美操教室	7種類の呼吸法によるリラックス体操	9/7(木) 13:30~15:30	大人 20人	8/22(火)から同館 ☎32・3422
東光公民館 東光10の3	敬老の日に贈る音楽と舞踊のひととき	同公民館サークルの歌と踊りを楽しむ	9/9(土) 13:00~15:00 所千代田小学校体育館(東光8の3)	どなたでも	申込み不要 ☎35・1708
	市民講座	今日からできる!認知症を予防する生活習慣~食物は脳に効く?	9/27(水) 10:00~12:00 講旭川医科大学教授 林 要喜知さん	20人	9/4(月)から同館 ☎35・1708
	パソコン入門講座(全3回)	パソコンの基本操作、初歩を学ぶ	9/27(水)~29(金) 18:00~20:00 料1,000円	パソコン初心者 20人	9/1(金)から同館 ☎35・1708
シニア大学 1の8 フィール旭川7階	まちなか講座	①認知症に強い脳と体をつくろう ②健康美肌になるための生き生き若返り術	①9/4(月) 10:30~12:00 ②9/16(土) 13:00~15:00 講①旭川医科大学教授 服部ユカリさん ②ヤクルト北海道 大江多美恵さんほか	①50人 ②20人	8/22(火)から10:00~16:00に同大学 ☎25・0022
	シニア大学3年公開講座	シニアの接遇マナー	9/14(木) 13:30~15:30 講まごころ接遇アドバイザー 素野香織さん	20人	8/22(火)から10:00~16:00に同大学 ☎25・0022
公民館「子育てサロン」などのご利用を		●新旭川公民館(東3の7 ☎23・9299) = 8/26(土)「お店屋さん遊び」 ●春光台公民館 = 8/28(月)、9/8(金)「新聞紙あそび」 ●愛宕公民館 = 8/29(火) ●東旭川公民館 = 9/1(金) ●東鷹栖公民館 = 9/7(木) ●神楽公民館 = 9/8(金)「保育士さんとあそぼう」 ●神居公民館 = 9/12(火) ●永山公民館 = 9/25(月)「親子ヨガ」いずれも10:00~12:00 ●末広公民館 = 9/1(金) 9:30~11:30			

方「これからの時代の働き  
 推進セミナー  
 ワーク・ライフ・バランス  
 関講演「これからの時代の働き  
 方(ついで)」

春光台公園を楽しむ  
 関ウォークラリー、木の葉っぱ  
 探し、馬車遊覧、中学生による  
 吹奏楽演奏、よさこいソーラン  
 演舞、フリーマーケットほか  
 日9月10日(日)  
 午前9時45分~午後3時  
 所春光台公園(字近文6線3号)  
 詳春光台公園 ☎52・0694

北彩都ガーデン見学ツアー  
 関ガーデンを歩きながら、見頃  
 の花を紹介  
 日9月8日(金)・19日(火)  
 午前10時~11時30分  
 所北彩都ガーデン(宮前2の1)  
 定各20人  
 申ガーデンセンター  
 ☎74・5966

あさひかわ北彩都ガーデン  
 に花を植えよう!  
 関ロシアのユジノサハリンスク  
 市との友好都市提携50周年記念  
 花壇に花の苗を植える  
 日8月26日(土) 午前10時~12時  
 ※雨天の場合は翌日に順延。  
 所北彩都ガーデン(宮前2の1)  
 定20人  
 申8月21日(月)から地域振興課  
 ☎25・6212

催し

主な施設  
 催し  
 子供・子育て  
 福祉・保険  
 保健所  
 環境  
 募集  
 税・手続き  
 その他

釣り人の海中転落事故が多発しています。釣りをするときには、ライフジャケットを着用し、おびきるだけ複数人での行動を心掛けてみましょう

内容・時間	対象・定員
①管制塔や管制技術業務の見学 =午前9時から、午前10時から、午前11時から	小学5年生以上=各回8人
②JAL飛行機探検と写真撮影 =午前9時～11時、午前11時30分～午後1時30分	どなたでも(小学生以下は保護者同伴)=各回30人
③ホールインワンで遊ぼう =午前10時30分から	小学生以下=200人
④JAL KIDS' STUDIO (制服撮影会) =午前10時30分～11時30分、午後1時30分～2時30分	子供(保護者同伴)
⑤空港消防車の放水実演と体験乗車 =午前11時～12時(3回)	小・中学生=各回2人
⑥ウォーキングスタイリストMICHIO先生と駐機場で健康ウォーキング =午前10時30分から	小学5年生以上=30人
⑦バスに乗って空港を見学するツアー =正午から、午後1時から	小学生以上=各回22人

**9月10日(日)は空の日/旭川空港まつり**  
 空の日の表のとおり  
 ※①②⑤⑦は抽選。他にも様々な催しを開催。  
 旭川空港(東神楽町東2線16号)  
 他いづれも飛行日時の変更や天候、緊急事態等により、変更や

中止の場合あり。旭川空港駐車場は有料です。当日は混雑が予想されますので、公共交通機関の利用にご協力を  
 ①②⑤⑦は8月28日(月)までに、希望の内容1つ・住所・氏名・年齢・学年または職業・電話番号を往復はがき(1人1応募)に記入し、国土交通省旭川空港出張所(〒071-1156 2 東神楽町東2線15号)  
 旭川空港「空の日」実行委員会(同出張所内) 電話83・2541

**路線バスくるっと旭川名所巡り**  
 旭川市市民サイクリングの日ポタリング体験  
 旭川市市民サイクリングの日ポタリング体験  
 旭川市市民サイクリングの日ポタリング体験  
 旭川市市民サイクリングの日ポタリング体験

住所・氏名・年齢・電話番号を往復はがきに記入し、バスの日イベント実行委員会(〒070-10821 近文町16 道北バス内)  
 旭川市市民サイクリングの日ポタリング体験  
 旭川市市民サイクリングの日ポタリング体験  
 旭川市市民サイクリングの日ポタリング体験

旭川市市民サイクリングの日ポタリング体験  
 旭川市市民サイクリングの日ポタリング体験  
 旭川市市民サイクリングの日ポタリング体験  
 旭川市市民サイクリングの日ポタリング体験

旭川地域IT・CAD技術者JUJセミナー  
 旭川地域IT・CAD技術者JUJセミナー  
 旭川地域IT・CAD技術者JUJセミナー

旭川地域IT・CAD技術者JUJセミナー  
 旭川地域IT・CAD技術者JUJセミナー  
 旭川地域IT・CAD技術者JUJセミナー

北海道排水設備工事責任技術者試験  
 北海道排水設備工事責任技術者試験  
 北海道排水設備工事責任技術者試験

北海道排水設備工事責任技術者試験  
 北海道排水設備工事責任技術者試験  
 北海道排水設備工事責任技術者試験



### 秋の出会いのパーティー

回 9月10日(日) 午後3時から  
 所 ホテルクレセント旭川(5の8)

対 結婚を希望する40〜70歳の方  
 料 2千500円(申込締切り後は返金不可)

回 9月5日(火)までの平日の午前10時〜午後4時、第1・3日曜日の午後1時〜4時に、結婚相談所(1)の8 フィール旭川7階、または、あさひかわ縁結びネットワークHPにある申込用紙に料金を添えて、同相談所

対 結婚相談所 23・6588

### 犬の飼い方教室

回 9月3日(日) 午後1時〜3時  
 所 あにまある 定25人  
 対 獣家庭犬指導士 上川裕子さん  
 申 8月21日(月)からあにまある 25・5271

### 犬のマナー教室

回 10月7日(土)  
 午前10時〜11時30分  
 所 金星橋下流右岸広場  
 定 15組(犬1匹につき大人の飼い主が1人以上)

対 闘緑の森どうぶつ病院しつけインストラクター 保久留美子さん  
 申 9月4日(月)〜29日(金)に公園緑地協会 52・1934

### 赤十字関連講習

①災害時高齢者生活支援講習  
 ②赤十字救急法基礎講習  
 ③赤十字救急法救急員養成講習(全2回)

対 災害が高齢者に及ぼす影響が

回 9月3日(日)  
 午前9時〜午後3時  
 所 旭川赤十字病院(曙1の1)

対 15歳以上の方 定20人  
 料 52円

他 講習後に受講証を交付  
 対 心肺蘇生法、AED使用法が

回 9月10日(日)  
 午前9時〜午後3時  
 所 旭川赤十字病院(曙1の1)

対 15歳以上の方 定24人  
 料 1千500円

他 成績優秀者には認定証を交付  
 ③赤十字救急法救急員養成講習(全2回)

回 9月30日(土)、10月1日(日)  
 午前9時〜午後5時  
 所 旭川赤十字病院(曙1の1)

対 赤十字救急法基礎講習修了者 定24人 料1千700円  
 他 成績優秀者には認定証を交付

申 ①8月23日(火)、②8月30日(水)、③9月20日(水)までに日本赤十字社旭川市地区(福祉保険課内) 25・6425

旭川市柔道場護身術講習会  
 回 9月28日(木) 午後6時〜7時  
 所 旭川市柔道場(7の14) 定20人

申 9月27日(水)の午後5時までに旭川振興公社 22・7198

初心者向け健康運動教室  
 回 スロートレックサイズ  
 回 9月7日〜10月26日の毎週木曜日(全8回)  
 午前10時〜11時30分

所 忠和公園体育館(神居町忠和) 対 20歳以上の初心者 定16人  
 料 3千200円  
 申 8月20日(日)から忠和公園体育館 69・2345

パークランド嵐山  
 回 9月8日(金)  
 午前8時〜午後1時  
 所 パークランド嵐山(江丹別町嵐山) 定150人  
 料 500円(コース代別途480円)

申 9月3日(日)までに同施設 63・0044

東光スポーツ公園パークゴルフ初級・中級講習会  
 回 9月28日(木) 午前9時〜12時  
 所 東光パークゴルフ場(東光24の7)

対 初級・中級者 定各25人  
 料 各400円

旭川市パークゴルフ協会指導部長 秋山輝子さん  
 申 8月28日(月)〜9月18日(月)に同パークゴルフ場 38・0345

旭神中央公園パークゴルフ交流大会  
 回 9月30日(日) 午前7時30分から  
 所 旭神中央公園パークゴルフ場(旭神1の3) 定50人  
 料 300円(コース代別途160円)

申 9月16日(土)から料金を添えて同パークゴルフ場  
 対 グリーンテックス 57・8552

### 緑のセンター講座

回 ①ハーブセラピストの建部久美子さんのくつろぎカフェ 8月24日(木)〜27日(日)  
 ②ハーブの寄せ植え(実習) 8月27日(日)  
 午後1時〜3時

所 緑のセンター(神楽岡公園) 定②20人 料①1杯100円  
 ②1千500円

申 8月20日(日)から緑のセンター 65・5553

北邦野草原観察会  
 回 初秋の野草観察と散策  
 回 9月2日(土) 午前9時〜11時  
 集合場所 嵐山公園センター(鷹栖町嵐山) 定20人 他 雨具持参

申 8月31日(木)までに嵐山公園センター 55・9779

若者センター体験会  
 回 ①トマトジュース作り 9月12日(火) 午前9時〜午後1時  
 ②そば打ち 9月17日(日) 午前9時30分〜午後1時

所 江丹別若者の郷(江丹別町中央) 定各10人  
 料 ①2千円 ②1千円  
 申 ①は8月20日(日)の9時から若者センター 73・2409

## 子供・子育て

母子家庭等自立支援教育訓練給付金の対象が拡大  
 指定の教育訓練講座を受講す

る方に、受講料の6割相当額(限度額20万円)を支給します。

4月から、雇用保険による一般教育訓練給付の支給資格がある方にも、受講料の6割相当額から一般教育訓練給付金を差し引いた額が支給されるようになります。

【ひとり親家庭の母親・父親】  
他要件等があるので受講申込前に必ず相談を  
【子育て助成課】25・9107

### 妊婦健康診査費用の一部助成

市内に住民票がある方には、母子健康手帳と併せて、妊婦健康診査費用の一部を助成する受診票を交付しています。医療機関で出産予定日が決定後、受付場所です手続きしてください。

なお、転入された方は母子保健課(第二庁舎3階)で手続きが必要です。

妊娠期を健康に過ごし出産を迎えるために、妊婦健康診査を必ず定期的に受診しましょう。  
【受付場所】母子保健課、各支所・出張所  
【母子保健課】26・2395

### 特認校(富沢小)の平成30年度入学説明会

特認校とは、片道60分以内で通学ができる等の条件を満たしていれば、通学区域外からの入学者も受け入れる、市教育委員会が定めた学校です。

【入学に関する説明、保護者懇談、授業参観、施設案内】

【9月16日(土) 午前9時から、12月4日(月) 午後1時から】

【所】富沢小学校(神居町富沢)  
※神居6の10バス停から約2.8km。

【他】新入学児童の募集定員は1年生が8人、欠員募集は6年生が5人。問い合わせ、面談の受けは随時

【富沢小学校】62・6207

### どさんこ・子育て特典カードの配布について

妊娠中の方と小学生以下の子供がいる世帯に、協賛店から様々なサービスを受けられる特典カードを配布しています。



【子育て支援課(第二庁舎5階)各支所】  
【子育て支援課】25・9128

### 子育て支援人材バンク養成講座

【9月1日(金) 午前10時～11時30分】

【所】CoCoDe(富前1の3) 子育て支援センターや子育てサロンなど子育て支援に関わる機関や団体のお手伝いをしたいと考えている方

【調】末広こまどり保育園園長 山下真実さん

【他】託児あり。申込みが必要

【旭川NPOサポートセンター】  
【電話】74・4180

### こども歯みがき教室

【講話、個別歯磨き指導】

【8月25日(金) 午前10時から】  
【所】健康相談室(第二庁舎3階)

【定】3歳以下の子と保護者 6組

【健康推進課】25・6315

### 子育て相談(予約制)

【身体測定、育児・栄養・歯科相談(当日の朝、必ず体温を測ってきてください)】

【9月4日(月) 第二部住民センター(東光5の2)】

【9月11日(月) 第二庁舎3階】

【9月25日(月) 末広地区センター(末広2の4)】

【受付時間】  
①午前9時15分～11時15分  
②午前9時～11時  
③午前9時30分～11時

【0歳～未就学児】  
【8月21日(月)の午前8時45分から母子保健課】26・2395

### 初心者ソフトテニス教室

【9月2日(土) 午前9時30分～11時30分】

【所】花咲スポーツ公園テニスコート(花咲町1)

【対】小学1～6年生 定30人  
【申】8月18日(金)～31日(木)の午前9時～午後5時に花咲スポーツ公園テニスコート 53・4084

【男女共同参画研修会「お父さんのための動画講座」】

【子供を撮影するコツを学ぶ】

【9月2日(土) 午後1時～3時】

【所】シニア大学(1の8) フィール旭川7階

【対】小学生以下の子供と保護者 定20組

【調】映画監督 今津秀邦さん  
【他】持ち物は問い合わせを

【申】8月22日(火)からシニア大学 25・0022

【調】政策調整課 25・5358

### カミイの杜公園 体験学習教室

【力エールを捕まえて自然環境を考えよう】9月3日(日) 午後6時～7時45分

【9月10日(日) 9月10日(日) 午前9時30分～11時30分】

【9月24日(日) 午前9時30分～11時30分】

【カミイの杜公園(神居町富沢)】

【1どなたでも(小学生以下は保護者同伴)】

【2】小学生と保護者 定①20人 ②③10組

【料】②③1組500円

【申】8月21日(月)から①9月2日(土)、②9月9日(土)、③9月23日(土)までにカミイの杜公園 63・4045

### アート体験教室

【自然の素材を使った作品作り】

【9月23日(土) 午前10時30分～12時】

【所】神楽橋上流左岸広場  
【対】小学生と保護者 定15組

【調】イラストレーター くりすいくこさん

【申】9月4日(月)～22日(金)に公園緑地協会 52・1934

8月頃、農地法第30条に基づき、農業委員が市内の農地の利用状況を調査します。詳細は農業委員会事務局 25・6729

8月頃、農地法第30条に基づき、農業委員が市内の農地の利用状況を調査します。詳細は農業委員会事務局 25・6729



主な施設

催し

子供・子育て

福祉・保険

保健所

環境

募集

税・手続き

その他

## ペアレント・トレーニングを学ぶ

子供への行動に焦点を当て、適切な関わり方を学ぶ

日 9月27日(水) 午前10時～11時30分  
 所 子ども総合相談センター1(10の11)

対 3～5歳児の保護者 定15人  
 講師 子ども総合相談センター副所長 片山敏美(電話あり) 定員8人。申込みが必要

申 8月21日(月)～9月15日(金)に子ども総合相談センター 定26・5500

## こども彫刻教室「彫刻美術館の守り神をつくろう！」

粘土の焼き物作り

日 10月9日(月)  
 午前10時～午後0時30分

所 彫刻美術館(春光5の7)

対 小学生(小学3年生以下は保護者同伴)

定 15人 料 2000円

申 8月28日(月)から電話で彫刻美術館 定46・6277

## 福祉・保険

### 介護保険のお知らせ

8月16日～31日は  
 介護保険料「普通徴収」の方の第2期の納期です

普通徴収の方の保険料の納入は、便利で確実な口座振替をご利用ください。

□保険給付等の制限措置  
 特別な事情もなく保険料を納

めずにいると、介護サービスを受けるときに、滞納期間に応じて次の制限措置が取られることがあります。

- 介護サービス費の一时的な全額自己負担
- 保険給付の一時差止め
- 利用者負担割合を3割に引上げ、高額介護サービス費等を不支給

特別な事情で保険料を納められない方は保険料の減額や支払い猶予の制度あり

□介護保険課課金 25・5356

□介護保険施設入所者の食費・居住費の特例減額措置

申請により食費・居住費のいずれか、または両方を減額します。

世帯や配偶者に市民税課税者がいて負担限度額認定が受けられない方で、次のいずれにも該当する方

- 世帯員が2人以上
- 世帯の公的年金等の収入額と年金以外の合計所得金額(土地の売却等)

による長期譲渡所得などがあり特別控除を受けている場合は控除後の額から、介護保険施設利用者負担額を引いた金額が80万円以下

- 世帯の預貯金等の合計が450万円以下
- 世帯が日常生活に必要な資産以外の資産を所有していない
- 介護保険料を滞納していない

※いずれも、別世帯の配偶者を含む。

申請先 介護高齢課(総合庁舎2階)  
 □詳細は問い合わせを  
 □介護高齢課課金 25・6485

## 介護保険高額サービス費の払い戻し

介護保険サービス利用料の1か月分の本人負担額(食費・居住費等を除く)が、左の表の限度額を超えたときは、一度申請をすると、超えた金額が高額サービス費として約3か月後に払い戻されます。

※8月から該当要件が変わります。

区分	自己負担上限額(月額)
①生活保護受給者等	15,000円
②世帯全員が市民税の非課税の世帯	15,000円
③②以外の方	24,600円
④⑤以外の方	44,400円
⑤	44,400円

●老齢福祉年金受給者 ●合計所得金額と課税年金収入額の合計が年間80万円以下の方等

※同じ世帯の全ての65歳以上の方(サービスを利用していない方等を含む)の利用者負担割合が1割の世帯に年間上限額(446,400円)を設定

現役並みに所得のある方  
 ※同一世帯の第1号被保険者に、課税所得145万円以上の方がいる場合

□高額サービス費を貸付け  
 高額サービス費が払い戻されるまで、無利子で貸付けを行います。貸付額は、高額サービス費の支給見込額の9割(千円未満を切り捨て)で、1万円以上が対象です。

## 特定健診・後期高齢者医療健診とがん検診を併せたセツト型健診を実施

特定健診・後期高齢者医療健診とがん検診を併せたセツト型健診を実施  
 回 左の表のとおり

実施日	会場
9月15日(金)	おびつた(宮前1の3)
9月19日(火)	豊岡地区センター(豊岡11の3)
9月20日(水)	愛宕公民館(豊岡7の9)
9月21日(木)	緑が丘住民センター(緑が丘3の3)
9月26日(火)	神楽岡地区センター(神楽岡12の2)
9月27日(水)	地場産業振興センター(神楽4の6)

申 実施日の1週間前までに旭川がん検診センター 定53・711

他協会けんぽ等の他保険の家族(被扶養者)も利用可

□国民健康保険課 定25・984  
 1(後期高齢者医療健診は 定25・8536)

## 保健所

### 腸管出血性大腸菌感染症

○157や○111等にご注意を  
 感染すると激しい腹痛や下痢などの症状が出る他、重い合併症を引き起こす場合もあります。

次のことに注意しましょう。  
 ●調理前や食事前、排泄後、汚物の処理後等は、流水と石けんで十分に手を洗う

十分な手を洗う

9月10日～16日は、自営予防週間。一人で悩まず相談してみませんか。こころの健康相談 ☎25・6364

### 9月の市民健康相談 (予約制)

とき	ところ
① 1日(金)	東部住民センター (東光5の2)
② 1日(金)	忠和地区センター (忠和5の5)
③ 4日(月)	春光台公民館 (春光台3の3)
④ 5日(火)	豊岡地区センター (豊岡11の3)
6日(水)	
⑤ 15日(金) 27日(水)	末広地区センター (末広2の4)
⑥ 7日(木)	神楽岡地区センター (神楽岡12の2)
12日(水) 28日(木)	北星地区センター (旭町2の8)
⑧ 13日(水)	永山住民センター (永山7の4)
⑨ 13日(水)	北部住民センター (春光5の4)
⑩ 14日(木)	神居住民センター (神居2の17)
⑪ 25日(月)	第二庁舎3階
⑫ 26日(火)	愛宕公民館 (豊岡7の9)
⑬ 26日(火)	神居公民館 (神居2の9)
⑭ 27日(水)	緑が丘住民センター (緑が丘3の3)
⑮ 28日(木)	永山公民館 (永山3の19)
⑯ 29日(金)	おびった (宮前1の3)

☑ 健診結果の数値の見方、メタボリック症候群等についての説明、健康相談

※⑩は歯科相談も実施。

☒ 生活習慣病予防等に関する相談を希望する方

※来場できない方には、訪問または電話による健康相談も実施。

☎ 保健指導課 ☎26・2397

☐ 旭川市食育スローガン  
「おいしいものをおいしく  
食べよう！食は生きる力」  
旭川は米をはじめとした農畜  
産物など、地場の新鮮な「おい  
しいもの」に恵まれ、四季折々  
の旬を楽しめます。それを家族

8月・9月は「あさひかわ  
食育推進月間」です  
☎ 保健指導課 ☎23・7816

野菜がおいしい料理教室  
☑ 調理実習、講話  
☎ 9月8日(金)  
午前10時30分～午後1時30分  
☒ 調理実習室 (第二庁舎6階)  
定員40人 ☎500円

☎ 保健指導課 ☎25・9848  
● 肉類は75℃以上で1分間以上  
加熱し、中心部まで火を通す  
● 調理器具等の衛生管理を徹底  
する  
● 1日に何度も水様便等の症状  
がある場合は、早めに医師の診  
察を受ける

☒ 旭川自死遺族  
わかちあいの会  
☎ 9月15日(金)  
午後1時30分～3時  
☒ 第三庁舎保健所棟1階講座室  
☒ 自死遺族の方

☎ 保健指導課 ☎25・6315  
胃・肺・大腸がん巡回検診  
☒ 所下の表のとおり  
☒ 申込み不要。持ち物や検診料  
等は、問い合わせを  
※ 大腸がん検診は当日、会場で  
受付け。後日、便を提出。  
※ 旭川がん検診センター (末広  
東2の6 ☎53・7111)  
でも受診可。希望者は同セン  
ターに申込みを。

☎ 保健指導課 ☎23・7816  
や仲間と一緒に、食べ物に感謝  
の気持ちを含めながら「おいし  
く食べる」。食は生きる力です。  
健康で元気に活動するために、  
日々の食生活を見直してみま  
しょう。

☎ 保健指導課 ☎25・6364  
精神科医師による心の健康  
に関する相談(予約制)  
☎ 9月20日(水)  
☒ 第二庁舎2階  
☒ 精神科・心療内科への通院歴  
がない方、その家族  
☎ 保健指導課 ☎25・6364

※ 初めてのの方は、参加前に保健  
師による個別相談あり。  
☎ 保健指導課 ☎25・6364

実施日	受付時間	会場
9月8日(金) 20日(水)※	午前9時～10時	愛宕公民館 (豊岡7の9)
9月11日(月) ～13日(水)	午前9時～10時	東旭川支所 (東旭川北1の6)
9月11日(月) 19日(火)※	午前8時30分～ 10時	豊岡地区センター (豊岡11の3)
9月13日(水) 14日(木) 26日(火)※	午前9時～10時	神楽岡地区センター (神楽岡12の2)
9月14日(木) 20日(水) 21日(木)※	午前9時～10時	緑が丘住民センター (緑が丘3の3)
9月15日(金)※	午前9時～10時	おびった(宮前1の3)
9月22日(金) 25日(月)	午前9時～10時	神居公民館 (神居2の9)
9月25日(月) 27日(水)※	午前9時～10時	地場産業振興センタ ー (神楽4の6)
9月26日(火)	午前9時～10時	あさひかわ農協神楽 支所 (神楽5の8)
9月28日(木)	午前9時～10時	東地区体育センター (豊岡2の5)

※ 印の日は国保特定健診・後期高齢者医療健診も受  
診可。事前に申込みが必要

## 環境

### 臨時拠点回収

☑ 家電リサイクル法対象品目や  
粗大ごみを除く小型家電・布類  
・古紙・プラスチック製品・傘  
・金属などの回収  
☎ 8月26日(土) 午前10時～午後  
3時 ☒ コープさっぽろ神楽店  
(神楽4の5)

### クリーニングセンター

☎ 36・2213

### つむぎ会 (ひきこもり親の会)

☎ 9月21日(木)  
午後2時～3時30分  
☒ 食改活動室 (第二庁舎2階)  
☒ おおむね20～40歳のひきこ  
もり当事者家族  
※ 初めてのの方は、参加前に保健  
師による個別相談あり。  
☎ 保健指導課 ☎25・6364



主な施設

催し

子供・子育て

福祉・保険

保健所

環境

募集

税・手続き

その他

**「地域清掃・ボランティア清掃ごみ袋」を個別に配布**

町ボランティアや町内会活動で地域の清掃（道路・公園等の公共の場所、街路樹の落ち葉、カラス等に散らかされたごみステーション）を行う個人や団体  
**配布場所** クリーンセンター（東旭川町下兵村）、各支所、環境政策課（総合庁舎8階）  
**課** クリーンセンター  
**番** 36・2213

**ごみの減量化と土づくり講習会**

屋内外型コンポスト・屋内型堆肥化容器を使った生ごみ堆肥作り、土作り  
**日** 8月29日（火） 午前10時～12時  
**所** 神楽公民館（神楽3の6）  
**定** 50人 **團** グリーンテックス代表取締役 佐藤一彦さん  
**申** クリーンセンター  
**番** 36・2213

**募 集**

**男女共同参画審議会の委員を募集**

男女共同参画基本計画の推進に関する調査や審議  
**期** 20歳以上（11月5日現在）の方で、原則として市の附属機関等の委員に就任していない方  
**募** 集人員 3人（男女各1人以上）  
**任** 期 委嘱日から2年間  
**申** 政策調整課（総合庁舎9階）、

市政情報コーナー（総合庁舎1階）、総合庁舎・第二庁舎・第三庁舎案内、各支所・公民館、市にある応募用紙に、男女共同参画の推進についての意見を600字程度で記入し、8月15日（火）～9月29日（金）に同課  
**詳** 政策調整課 **番** 25・5358

**図書館協議会の委員を募集**

図書館の運営についての審議  
**期** 20歳以上（12月1日現在）の方で、原則として市の附属機関等の委員に就任していない方  
**募** 集人員 3人（男女各1人以上）  
**任** 期 12月1日～平成31年11月30日  
**申** 中央図書館（常盤公園）、各地区図書館、市政情報コーナー（総合庁舎1階）、市にある応募用紙に記入し、9月12日（火）～10月11日（水）に各図書館  
**詳** 中央図書館 **番** 22・4174

**文化芸術等補助金の見直しに関する懇談会の参加者を募集**

文化芸術等に関する補助金制度の見直しについての意見交換  
**期** 20歳以上（10月1日現在）の方で、原則として市の附属機関等の委員に就任していない方  
**募** 集人員 2人（男女各1人）  
**開** 催時期 10月・11月の期間に3回程度  
**申** 文化振興課（6の8 セントラル旭川ビル7階）、市政情報コーナー（総合庁舎1階）、各支所・公民館、市にある応募用紙に記入し、8月21日（月）～9月20日（水）に同課  
**詳** 文化振興課 **番** 25・7558

**市職員採用候補者資格試験**

●1次試験 10月15日  
 ●2次試験 11月  
 ●3次試験 12月中旬  
**試** 験日 ●1次試験 10月15日

職 種	採用予定人数	受験資格
①事務（一般行政）	①5人程度	最終学歴が次の受験区分に該当する方
	②③6人程度	①大学卒資格試験 大学（大学院を含む）を卒業または来年3月までに卒業見込みの方（大学に2年以上在学して62単位以上修得し、大学を中退した方を含む）で、平成62年4月2日以降に生まれた方 ②短大卒資格試験 短期大学（高等専門学校を含む）を卒業または来年3月までに卒業見込みの方（大学に2年以上在学して62単位以上修得し、大学を中退した方を含む）で、平成元年4月2日以降に生まれた方 ③高校卒程度資格試験 高等学校を卒業または来年3月までに卒業見込みの方で、平成3年4月2日以降に生まれた方、または最終学歴が中学校を卒業した方で、平成3年4月2日～同12年4月1日に生まれた方
②技術（土木）	④2人程度	最終学歴が次の受験区分に該当する方
	⑤⑥7人程度	④大学卒資格試験 ①①と同じ ⑤短大卒資格試験 ①②と同じ ⑥高校卒程度資格試験 ①③と同じ
③技術（機械） ④技術（電気） ⑤技術（建築）	1人程度	最終学歴が次の受験区分に該当する方
	1人程度	大学卒資格試験 ①①と同じ
	2人程度	短大卒資格試験 ①②と同じ 高校卒程度資格試験 ①③と同じ
⑥事務（身体に障害のある方）	2人程度	次のいずれにも該当する方 ●介助なしで一般事務職としての職務を遂行できる ●活字印刷の出題や、口頭による面接試験に対応できる ●身体障害者手帳（1～6級）の交付を受けている ●最終学歴が次の受験区分のいずれかに該当する
		大学卒資格試験 大学（大学院を含む）を卒業または来年3月までに卒業見込みの方で、昭和57年4月2日以降に生まれた方 短大卒資格試験 短期大学（高等専門学校を含む）を卒業または来年3月までに卒業見込みの方（大学に2年以上在学して62単位以上修得した方、または来年3月までに修得見込みの方で、大学卒資格試験の受験区分に該当しない方を含む）で、昭和59年4月2日以降に生まれた方 高校卒程度資格試験 高等学校を卒業または来年3月までに卒業見込みの方で、昭和61年4月2日以降に生まれた方、または最終学歴が中学校を卒業した方で、昭和61年4月2日～平成12年4月1日に生まれた方
⑦事務（社会人経験者）	3人程度	昭和33年4月2日～平成3年4月1日に生まれた方で、民間企業等における職務経験が平成22年9月1日～同29年8月31日の間に5年（公務員期間を含む）以上ある方
⑧保育士	1人程度	平成元年4月2日以降に生まれた、保育士資格取得者、または来年3月までに取得見込みの方

●2次試験 11月  
 ●3次試験 12月中旬  
**試** 験（①のみ）  
**1** 次試験場所・科目 ①北海道教育大学旭川校（北門町9）  
 ②③④⑤⑦⑧ 緑が丘中学校（緑が丘3の4）  
 ⑥ときわ市民ホール（5の4）  
 ⑦⑧ 教

地域清掃・ボランティア清掃ごみ袋は、共同住宅等の敷地内の刈り草・枝等には使用できません。詳細はクリーンセンター画36・2213

団地名	間取り等	階数	戸数	備考(EV=エレベーター)
①公営・改良・市単独住宅				
※★印は特定目的住宅。条件は問い合わせを				
緑町	2LDK	1階	1	★車椅子
第1東光	1LDK	1階	1	★老人。单身可。EV有
	3LDK	6階	1	EV有
	3LDK	7階	1	EV有
神居	3LDK	1階	1	★身障高齢。EV有
	3LDK	4階	1	EV有
江丹別	3LDK	1階	1	
第2永山	2DK	3階	1	单身可。EV有
	2DK	4階	1	单身可。EV有
春光台	3LDK	4階	1	
神楽岡	1LDK	4階	1	单身可。EV有
高台	2DK	1階	1	单身可
東鷹栖	2LDK	1階	1	EV有
	3LDK	3階	1	EV有
神楽岡 ニュータウン	2DK	3階	1	单身可
	2DK	4階	3	单身可
	3DK	3階	2	
愛宕 新富	3DK	4階	3	
	3DK	5階	1	
忠和	3LDK	3階	1	
	3LDK	4階	1	
緑が丘東	3LDK	5階	2	
	3LDK	5階	1	
川端	3LDK	3階	1	
②特定公共賃貸住宅				
第1永山	3LDK	7階	1	EV有

**入居者募集**  
市営住宅の申込みを、左の表のとおり受け付けます。申込時は印鑑を持参してください。入居者は後日抽選で決定します。募集住宅以外の申込みは不可。

**平成29年度第1回市営住宅入居者募集**

募集住宅(37戸)

養試験 ②③⑤⑧教養試験と専門試験  
受付期間 9月8日(金)～19日(火)  
受験申込書の請求先 いずれも総合庁舎・第二庁舎・第三庁舎案内、各支所・公民館・住民センター・地区センター、人事課(〒07018525) 6の9(総合庁舎5階)、市印で配布。郵便での請求の場合は、封筒の表に「受験申込書請求・試験職種○○(○○)ー」と朱書きし、120円切手を貼った宛先明記の返信用封筒(角2封筒)を必ず同封  
副人事課画25・5445

※②は8月28日(月)～30日(水)の午後5時

受付場所 市民文化会館(7の9)

受付日時 8月31日(木)、9月1日(金)・5日(火)・6日(水) 午前9時～午後5時

①公営・改良・市単独住宅  
入居資格 次の全てに該当する方  
●持ち家がなく、現に住宅に困っている ●同居する親族がいる(单身入居可能な住宅を除く) ●单身者は自立した生活ができる ●世帯の収入が基準の範囲内である ●暴力団員でない  
②特定公共賃貸住宅  
公営住宅の入居収入基準を超える中堅所得者層を対象にした住宅。家賃は4万5千円以上。  
入居資格 次の全てに該当する方  
●自ら居住するための住宅を必要としている ●同居する親族がいる ●世帯の収入が基準の範囲内である ●暴力団員でない  
受付日時 8月31日(木)、9月1日(金)・5日(火)・6日(水) 午前9時～午後5時

8月16日～31日は **市・道民税第2期** の納期です

前9時～午後5時に市営住宅課(第三庁舎3階)でも受付可。  
罹災者及び住宅以外の建物等に居住している方は、随時申込みを受け付け  
副市営住宅課画25・8510

**「栄養成分表示の店」新規登録店を募集**

熱量(エネルギー)や栄養素を3メニュー以上で表示している飲食店等を「栄養成分表示の店」として登録し、市印等で紹介しています。また、市が栄養価の計算、登録メニュー表の作成を支援します。  
副保健指導課画23・7816

**税・手続き**

**付加保険料を納付しませんか**

国民年金保険料の定額(今年度は月額1万6千490円)に、月400円の付加保険料を納めることで、65歳から支給される老齢年金に上乗せして付加年金を受給することができます。付加年金の受給年額は「200円×付加保険料納付月数」で、加入できる方は国民年金の第1号被保険者または任意加入被保険者です。  
なお、国民年金基金に加入している方は加入できません。

持ち物 年金手帳または納付書、印鑑  
申請先 市民課(総合庁舎1階、各支所)  
副市民課画25・6306

**マイナンバー通知カードの受取りはお済みですか**

受け取られずに市に戻ってきたマイナンバーの通知カードは、戻ってきた年度の翌年度末まで保管し、その後廃棄します。受け取っていない方は、市民課に問い合わせの上、本人確認書類を持って受け取りに来てください。なお、保管期間終了後の通知カードの再発行には、500円の手数料が必要です。  
副市民課画25・6204

**市民委員会チャレンジ事業の補助申請(追加募集)**

岡地域の課題解決や地域連携の促進などの地域力を向上させる活動を行う、市民委員会と同委員会に所属する町内会や自治会  
補助額 活動費の10分の8(上限10万円)  
副 9月29日(金)までに市民活動課画25・6012

**夜間・休日納付相談窓口**

●夜間 8月24日(木)、9月14日(木) 午後8時～  
●休日 8月27日(日) 午前9時～午後5時  
副納税推進課(総合庁舎2階)  
副納税推進課画25・5980



主な施設

催し

子供・子育て

福祉・保険

保健所

環境

募集

税・手続き

その他



## 動物園からの手紙

[327]

### 死亡したポニーのマイクロをしる

今は7月下旬ですが、ニイニイゼミに続きエゾゼミの声も聞こえ始め、キアゲハの夏型も飛び始めました。本格的な夏の到来を告げています。

7月は、カピバラの来園やレッサーパンダの誕生とうれしいこともありましたが、ポニーのマイクロの死という悲しい出来事もありました。

マイクロは平成8年、来園者数がごん底の年に来園しました。同6年のエキノコックス発生で途中閉園をし、再スタートの同7年に手作りであい牧場をオープンさせました。近郊の農家さんからカイウサギを、円山動物園からヤギを譲り受けるなどしました。そして同8年に乗馬ができる



ポニーとしてマイクロが来園。

当時、旭山動物園は危ない場所という風評被害の中にいて、せめて子供たちに動物たちを身近に感じてもらうとオープンさせた、ふれあい牧場の主役になりました。毎日20人ほどが、乗馬やブラッシング

を体験しました。ところがそんな无理をさせたわけではないのですが、腰が弱くて乗馬をさせるとよろける(腰抜け)ようになりました。引き馬中に雑草を食べ始めたり、突然歩かなくなったりとわがままになって(させて)いききました。馬はヒトを観察しており、しつけと愛情のバランスがとて難しい動物です。乗馬ではマイクロの負担を軽くするために小学生以下限定としましたが、体格の良い子もいて、でもそれを理由に断るのは理屈に合わないので乗馬はやめることにしました。同9年に今のこども牧場が完成。マイクロも引越しし、無理をさせずに、のんびりと過ごさせることになりました。

マイクロはいつの間にか年を取り白髪が目立つようになりました。手のかかることも多々ありましたが、まだまだ元気であるものと思い込んでいました。享年28歳でした。

動物たちの思い出を積み重ねてきた歴史でもある50年、改めて飼育とは何かを考えさせられました。

### 給与所得の市・道民税は特別徴収で納入を

特別徴収とは、勤務先が毎月支払う給与から市・道民税を引き去りし、従業員に代わって市に納める方法です。特別徴収は、従業員が金融機関に向いて納める手間がなくなります。

また、納期が6月から翌年5月までの12回なので、自分で納める普通徴収よりも1回当たりの税負担が少なくなります。普通徴収の方は勤務先にご相談ください。

☎市民税課 25・5758

### 勤労者教育・一般資金貸付制度のご利用を

☎ 授業料等の教育資金、その他一般資金の貸付け  
 ☎ 市内の中小企業で働く方、季節労働者  
 限度額 100万円(季節労働者は30万円)  
 利率 年1・6%(季節労働者は年2・3%)  
 ※保証料は別途加算。

返済期間 7年(季節労働者は3年)  
 ☎ 北海道労働金庫旭川支店 26・4231

☎ 詳細は市☎にも掲載  
 ☎ 経済総務課 25・7152

### 市営墓地について

墓地使用者は使用許可後3年以内に墓石等を設置してください。墓石等設置時や不要になった場合、使用者または住所等を

北海道情報統計局では、対象の事業所に、7月31日現在で毎月勤労統計調査特別調査を実施します。8月・9月に調査員が訪問しますのでご協力を

### 7月31日現在の旭川市の人口

※( )内は7月1日現在

#### 住民登録

人口	340,936	(340,978)
男	158,507	(158,497)
女	182,429	(182,481)
世帯数	177,932	(177,894)
<b>外国人住民</b>	※住民登録の内数	
人口	889	(879)
男	468	(478)
女	421	(401)
世帯数	772	(762)

#### 7月中の異動数

転入	792	転出	678
出生	168	死亡	319
その他の増減			5減

#### 交通事故発生状況

※1/1~7/30 ( )内は昨年比

発生件数	393	(36減)
死者数	2	(2減)
傷者数	482	(41減)

### 編・集・風・景

▶特集で取材した木本 巖さんの奥様・由美子さんは、落ち込む巖さんを少しでも元気づけたいと、広報誌に掲載されていた水中ウォーキングを勧めたそうです。広報誌が巖さんの水泳を始めるきっかけとなったことを聞いて、うれしくなりました。

▶楽しんでいる巖さんを見て、自身も体力維持のために水泳を始めた由美子さん。今ではマスターズ等の大会に出場し、メダルも獲得しているそうです。

▶ヴォレアス北海道の取材では、練習を見学させてもらいました。スパイクのスピードが速い！それをレシーブする選手もすごい！これからの活躍が本当に楽しみです。皆で応援しましょう！（1）

#### 就業構造基本調査にご協力を

10月1日現在で調査するため、8月下旬〜9月下旬頃に調査員証を身に付けた調査員が、対象世帯を訪問します。調査結果は、

#### 宝くじコミュニティ助成事業で太鼓を購入

同事業は、自治総合センターが地域のコミュニティー活動の促進等を目的として行うものです。今回購入した太鼓等は新星町内会で地域文化の育成、青少年の健全育成等に活用されます。

☎市民活動課☎25・6012

## その他

変更する場合は、届出が必要です。例年お盆やお彼岸時期は墓参者で大変混雑します。皆さんが安心して利用できるよう、車両通行時の譲り合いや、供物の持ち帰りなどのマナーを守りましょう。

☎市民生活課☎25・5150

#### 出張健康講座をご利用ください

市民の皆さんの健康づくりをお手伝いするため、市立旭川病院の医師や看護師、薬剤師などが、市内の町内会や学校、企業

#### ときわ市民ホールの一般開放室をご利用ください

囲碁や将棋ができる教養娯楽室と、高齢者や障害者の機能回復訓練に利用できるトレーニングルームを開放しています。利用時間はお問い合わせください。

☎ときわ市民ホール ☎23・5577

#### 運動施設の利用終了日を10月31日まで延長

施設名 下の表のとおり  
※その他の市営運動施設については問い合わせを。

☎公園緑地協会☎52・1934

#### 新築記念苗木をプレゼント

☎昨年4月1日〜今年3月31日に市内に住宅を新築・購入し、苗木を植える場所がある方

**苗木の種類・配布本数** ナナカマド、ナツツバキ、プンゲンストウヒ、サクラソノ、カバレン

#### 旭川市立旭川病院地域医療連携課

☎72・4002

等に外向き、要望に合ったテーマで講座を開きます。講師の派遣料は無料です。

施設名	
花咲スポーツ公園	軟式野球場A・B、陸上競技場、球技場、硬式・軟式テニスコート、洋弓場
忠和公園	多目的コート、多目的運動広場、パークゴルフ場
東光スポーツ公園	球技場、パークゴルフ場
東豊公園	パークゴルフ場
新富公園	軟式野球場
未広中央公園	軟式野球場
カムイの杜公園	硬式・軟式テニスコート、多目的運動広場
春光台公園	パークゴルフ場
忠別広場	ソフトボール場
金星橋上流左岸広場	硬式野球場、サッカー場、ゲートボール場
旭橋上流右岸広場	ソフトボール場
北旭川大橋下流右岸広場	ソフトボール場
西神楽広場	軟式野球場
平成大橋上流右岸広場	サッカー場
両神橋下流右岸広場	軟式野球場
旭川大橋左岸広場	軟式野球場、ソフトボール場、サッカー兼ラグビー場
雨紛広場	軟式野球場

希望する日(日曜日を除く)  
☎8月28日(月)までに住所・氏名・電話番号・新築(購入)年月日・希望する苗木名・配達希望日・配達場所の地図をはがきに記入し、公園みどり課(☎07018525)の10の10 第三庁舎2階 ☎25・9705)

☎2世帯住宅の場合も1本。  
配達日 9月15日(金)〜29日(金)の希望する日(日曜日を除く)  
ゲッツジ、エゾムラサキツツジ、ヨドガワツツジ、ドウダンツツジの中から1本

# 市民の広場



市民の皆さんから寄せられた情報を掲載しています。

●参加料等の記載がないものは無料ですが、入館料が必要な場合があります  
●申込みで抽選などの記載がないものは先着順です

内容	日時
会場	対象
定員	料金
講師	その他
申込	詳細

## ●募集●

■赤い羽根共同募金運動街頭募金ボランティアを募集  
回10/1(日)・6(金)・7(土)・8(日)・9(月)の各日2回(各2時間) 所買物公園<sup>ほ</sup>回9/22(金)までに旭川市共同募金委員会<sup>会</sup>23・0742

■職業訓練生を募集  
肉ものづくりを学び就職を目指す回10/4(木)~来年3/29(木) 所求職中の方回選考日=9/2(土)。申込みは8/25(金)までにハローワーク旭川<sup>会</sup>51・0176 所選考日=9/2(土) 回8/21(月)~9/8(金)に文部科学省生涯学習推進課<sup>会</sup>03・5253・4111

## ●催し●

■旭川医療センター がん患者・家族サロン  
肉夏の音楽療法回8/25(金) 13:30~15:00 所旭川医療センター(花咲町7) 所がん相談支援センター<sup>会</sup>51・3161

■旭川医科大学病院 肝臓病教室  
回8/25(金) 14:00~15:30 所おびつた(宮前1の3) 所同病院<sup>会</sup>69・3111

■サケ案内人になろう  
肉サケの生態等を説明するボランティアの養成回8/26(土) 9:30~14:00 所神楽公民館(神楽3の6) 定20人 料1,000円(高校生以下無料) 回8/24(木)までに寺島<sup>会</sup>65・1940

■弁護士による B型肝炎訴訟相談  
肉①個別相談<sup>ほ</sup> ②電話相談(専用ダイヤル<sup>会</sup>73・3380) 回①8/26(土) 14:00~16:00 ②9/9(土)・16(土) 10:00~12:00、

13:00~15:00 所CocoDe(宮前1の3) 所全国B型肝炎訴訟北海道弁護団<sup>会</sup>011・231・1941

■社会保険労務士による障害年金無料相談会  
回8/26(土) 10:00~15:00 所おびつた(宮前1の3) 所予約優先回障害年金支援の会 皆川<sup>会</sup>53・8115

■病院祭「来て見ん祭」  
肉講演<sup>ほ</sup>回8/26(土) 10:00~15:30 所旭川圭泉会病院(東旭川町下兵村<sup>会</sup>36・1559)

■困りごとなんでも相談会  
肉社会福祉士等による相談回8/26(土) 13:30~16:00 所中央公民館(5の20) 所北海道社会福祉士会 平田<sup>会</sup>090・6440・1974

■市民サイクリング  
肉ひがしから森林公園まで往復回8/27(日)回9:30にCocoDe(宮前1の3)に集合。昼食持参回大塚<sup>会</sup>090・3112・2519

■旭川高砂台病院「八宝祭」  
肉健康相談、縁日<sup>ほ</sup>回8/27(日) 10:00~14:00 所同病院(高砂台1<sup>会</sup>61・5700)

■合唱団キレンジャク 演奏会  
回8/27(日) 14:30~16:30 所大雪クリスタルホール(神楽3の7) 料一般1,000円、中学~大学生500円 所立花<sup>会</sup>090・8277・0317

■無料法律相談  
肉女性弁護士によるDV・離婚等の相談回8/31(木) 13:30~16:30(1人30分) 所上川教育研修センター(6の4) 定6人 所北海道女性協会<sup>会</sup>011・251・6349

■木に親しむ木育の集い  
肉子ども樹木博士検定、工作回9/3(日) 9:00~12:00 所緑のセンター(神楽岡公園) 所小学生以上(小学生は保護者同伴) 定20人 回8/15(火)~30(水)に上川中部森林管理署<sup>会</sup>61・0206

■旭川医科大学公開講座  
肉アンチエイジング回9/1(金)・8(金)・15(金)・29(金)・10/13(金)(全5回) 18:00<sup>か</sup> 所一般2,500円、高校生1,500円 回8/25(金)までに同大学(緑が丘東2の1<sup>会</sup>68・2197)

■大正琴コンサート  
回9/2(土) 13:30開演 所市民文化会館(7の9) 料1,000円 所琴美会 石田<sup>会</sup>080・4045・1890

■健康ポウリング教室  
回9/5~10/12の火・木曜日(週1回、全6回) 10:00<sup>か</sup>、14:00<sup>か</sup> 所ラウンドワン旭川店(永山3の1) 料2,000円 回9/5(火)までに同店<sup>会</sup>49・5071

■東洋医学一般公開講座  
肉肩と背中の体操等を学ぶ回9/6(水) 14:00~16:00 所CocoDe(宮前1の3) 定40人 所理療研修センター<sup>会</sup>011・533・3253

■北海道教育大学附属旭川幼稚園「附幼で遊ぼう」  
肉園児と遊ぶ、育児相談<sup>ほ</sup>回9/7(木) 9:30~11:00 所2歳以上の幼児と保護者回30組 所回8/30(火)~9/6(水)に同園(春光5の2<sup>会</sup>54・3556)

■きて★みて★発見!!ほくそうけん☆公開デー2017  
肉研究所の見学、実験<sup>ほ</sup>回9/9(土) 10:00~16:00 所群北方建築総合研究所(緑が丘東1の3<sup>会</sup>66・4218)

■ハピネスステーション 交流会  
肉茶話会回9/9(土) 14:00~16:00 所ときわ市民ホール(5の4) 所婦人科がん患者とその家族回旭川赤十字病院リンパ浮腫ケア外来<sup>会</sup>22・8111

■フィンランドの伝統的なゲーム・モルックを楽しむ回9/10(日) 13:30~15:30 所おびつた(宮前1の3) 料500円 回9/5(火)までに旭川フィンランド協会速水<sup>会</sup>090・8273・9292

■旭川市公民館 合唱サークル合同発表会  
回9/10(日) 13:00開演 所大雪クリスタルホール(神楽3の7) 所須郷<sup>会</sup>090・9752・2521

■無農薬のおいしい野菜づくりセミナー  
回9/14(木) 13:30~15:30 所永山公民館(永山3の19) 定50人 料500円 回9/10(日)までにMOA自然農法旭川普及会 本野<sup>会</sup>080・2665・9710

■旭川いのちの電話 チャリティコンサート  
回9/16(土) 13:30開演 所公会堂(常磐公園) 料1,000円(ペア1,500円) 所旭川いのちの電話<sup>会</sup>25・2143

■小さなお子様を亡くされた家族のためのお話し会  
回9/16(土) 14:00~17:00 所旭川医科大学病院(緑が丘東2の1) 所SIDS家族の会 佐藤<sup>会</sup>090・2815・2211

■講演「具体的ケースから学ぶ認知症」  
回9/22(金) 14:00~16:00 所ときわ市民ホール(5の4) 所神戸<sup>会</sup>52・7760

■介護予防研修会  
肉嚥下機能の講演、落語回9/30(土) 14:00<sup>か</sup> 所サン・アザレア(6の4) 料一般800円(学生無料) 回9/1(金)~20(水)にだてクリニック 大里<sup>会</sup>22・1515

■旭川工業高等専門学校 公開講座  
肉一筆書き問題の解き方と利用回10/7(土) 13:00~15:00 所フィール旭川7階(1の8) 所中学生以上 定10人 回9/15(金)までに同校<sup>会</sup>55・8130

■たくけんウォーク  
肉花咲スポーツ公園陸上競技場から新橋まで往復6kmの歩行回10/9(月) 9:30~14:00 料中学生以上1,200円(当日券は1,400円)、小学生以下600円 所宅建協会旭川支部<sup>会</sup>39・2323