

## 第15回旭川市中小企業経営状況アンケート調査結果について

平成15年2月28日  
旭川市商工観光部総務労政課

### 1. 調査方法

#### (1) 調査目的

平成9年11月に(株)北海道拓殖銀行が経営破たんし、市内中小企業者への影響が懸念されたことから、その実態を把握するために経営状況調査を実施した。その後も平成13年6月の旭川商工信用組合の破たんなど、金融環境の変動や景気の低迷が続いていることから、継続して調査を実施している。

第1回調査	平成9年12月	第2回調査	平成10年2月
第3回調査	平成10年6月	第4回調査	平成10年8月
第5回調査	平成10年11月	第6回調査	平成11年2月
第7回調査	平成11年8月	第8回調査	平成11年11月
第9回調査	平成12年2月	第10回調査	平成12年8月
第11回調査	平成13年2月	第12回調査	平成13年8月
第13回調査	平成14年2月	第14回調査	平成14年7月
<u>第15回調査</u>	<u>平成15年1月</u>		

#### (2) 調査対象

旭川市内の中小企業	220 社
回答数	127 社 (回収率 57.7 %)

#### (3) 調査項目

現在の業況  
現在の資金繰りの状況  
メインバンク  
貸し渋りの状況  
今後の設備投資予定  
今後の経営環境見通し  
旭川市中小企業振興資金の利用予定  
新たな取り組みの予定

#### (4) 調査期間

平成15年1月23日 ~ 平成15年2月5日

#### (5) 調査方法

アンケート調査票郵送によるメール調査

#### (6) その他

統計処理上、個々の構成比の和が100.0%とならない場合がある。

## 2. 回答企業の構成

### 業種別

業種	製造	建設	卸・小売	運輸・倉庫	サービス	その他	合計
企業数	23	33	25	12	29	5	127
構成比	18.1%	26.0%	19.7%	9.4%	22.8%	3.9%	100.0%

### 資本金別

資本金	業種	製造	建設	卸・小売	運輸・倉庫	サービス	その他	合計
300万円未満	企業数		1			2		3
	構成比		0.8%			1.6%		2.4%
300万円以上 1,000万円未満	企業数	6	5	7	2	9	2	31
	構成比	4.7%	3.9%	5.5%	1.6%	7.1%	1.6%	24.4%
1,000万円以上 3,000万円未満	企業数	11	21	11	8	16	2	69
	構成比	8.7%	16.5%	8.7%	6.3%	12.6%	1.6%	54.3%
3,000万円以上	企業数	6	6	7	2	2		23
	構成比	4.7%	4.7%	5.5%	1.6%	1.6%		18.1%
その他	企業数						1	1
	構成比						0.8%	0.8%
合計	企業数	23	33	25	12	29	5	127
	構成比	18.1%	26.0%	19.7%	9.4%	22.8%	3.9%	100.0%

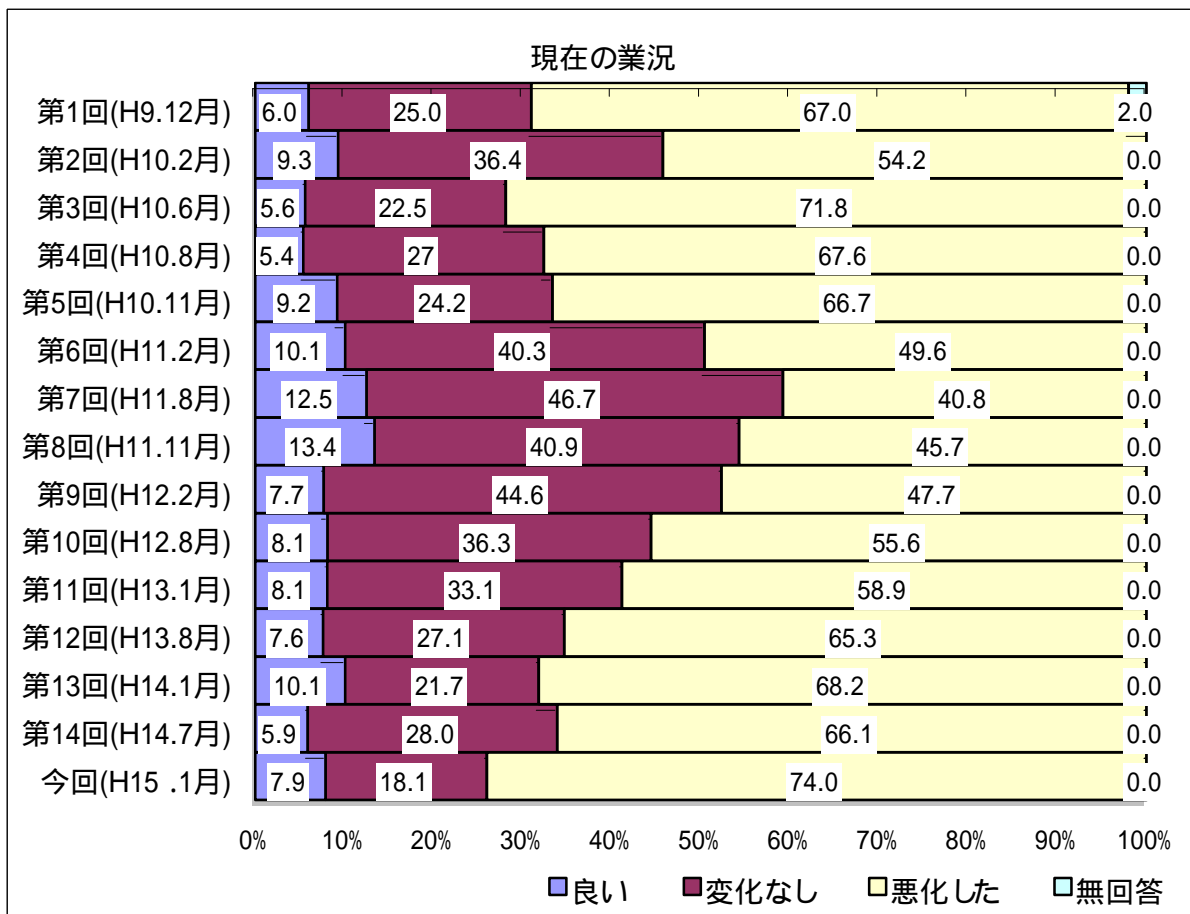
### 従業員数別

従業員数	業種	製造	建設	卸・小売	運輸・倉庫	サービス	その他	合計
10人未満	企業数	3	4	5		14	1	27
	構成比	2.4%	3.1%	3.9%		11.0%	0.8%	21.3%
10人以上 30人未満	企業数	7	18	11	5	11	4	56
	構成比	5.5%	14.2%	8.7%	3.9%	8.7%	3.1%	44.1%
30人以上 50人未満	企業数	5	6	4	5	2		22
	構成比	3.9%	4.7%	3.1%	3.9%	1.6%		17.3%
50人以上	企業数	7	4	5	2	2		20
	構成比	5.5%	3.1%	3.9%	1.6%	1.6%		15.7%
無回答	企業数	1	1					2
	構成比	0.8%	0.8%					1.6%
合計	企業数	23	33	25	12	29	5	127
	構成比	18.1%	26.0%	19.7%	9.4%	22.8%	3.9%	100.0%

### 3. 調査結果

#### (1) 現在の業況

企業の業況判断では、「良い」が7.9%、「変化なし」が18.1%、「悪化した」が74.0%で、前回調査から「良い」が2.0ポイント増、「変化なし」が10.0ポイント減、「悪化した」が7.9ポイント増となっている。「良い」が増加した反面、前回調査で減少した「悪化した」も過去最大となり、その分、「変化なし」が減少している。

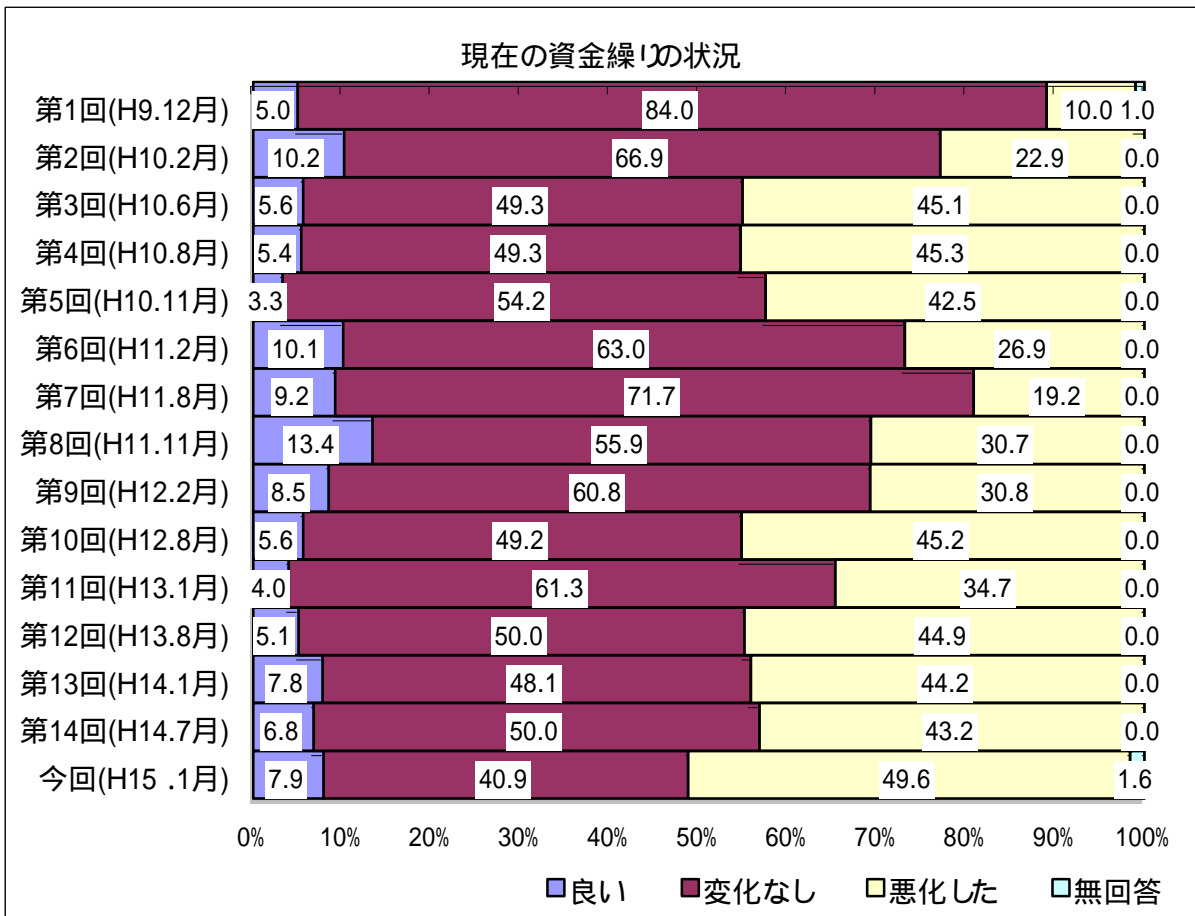


業種	左 企業数		右 構成比		合計
	良い	変化なし	悪化した	合計	
製造	2	6	15	23	
建設	3	7	23	33	
卸・小売		4	21	25	
運輸・倉庫	2	1	9	12	
サービス	3	4	22	29	
その他		1	4	5	
合計	10	23	94	127	

今回の調査で無回答は0社

(2) 現在の資金繰りの状況

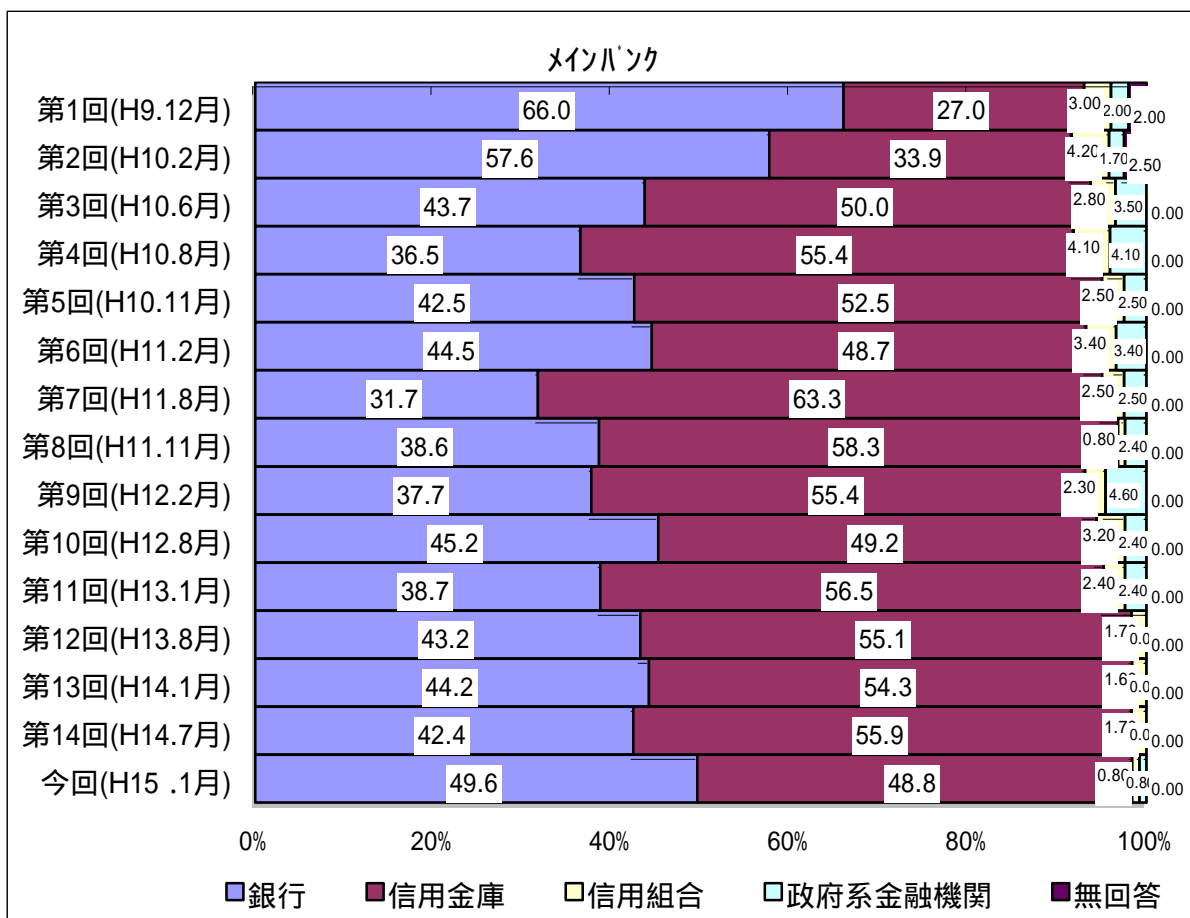
企業の資金繰りでは、「良い」が7.9%、「変化なし」が40.9%、「悪化した」が49.6%、「無回答」が1.6%で、前回調査から「良い」が1.1ポイント増、「変化なし」が9.1ポイント減、「悪化した」が6.4ポイント増となっている。「変化なし」が減少し、「良い」が若干増加したものの、「悪化した」が5割近くを占め、過去最大となった。



業種	左 企業数		右 構成比		合計
	良い	変化なし	悪化した	その他	
製造	1	9	12	1	23
建設	4	13	15	1	33
卸・小売	2	13	10		25
運輸・倉庫	2	4	6		12
サービス	1	11	17		29
その他		2	3		5
合計	10	52	63	2	127

(3) メインバンク

メインバンクでは、銀行が49.6%、信用金庫が48.8%、信用組合が0.8%、政府系金融機関が0.8%で、前回調査から銀行が7.2ポイント増、信用金庫が7.1ポイント減、信用組合が0.9ポイント減となっている。信用金庫が減少した分を銀行が取り込んだかたちとなり、第2回調査以来のシェア逆転となった。

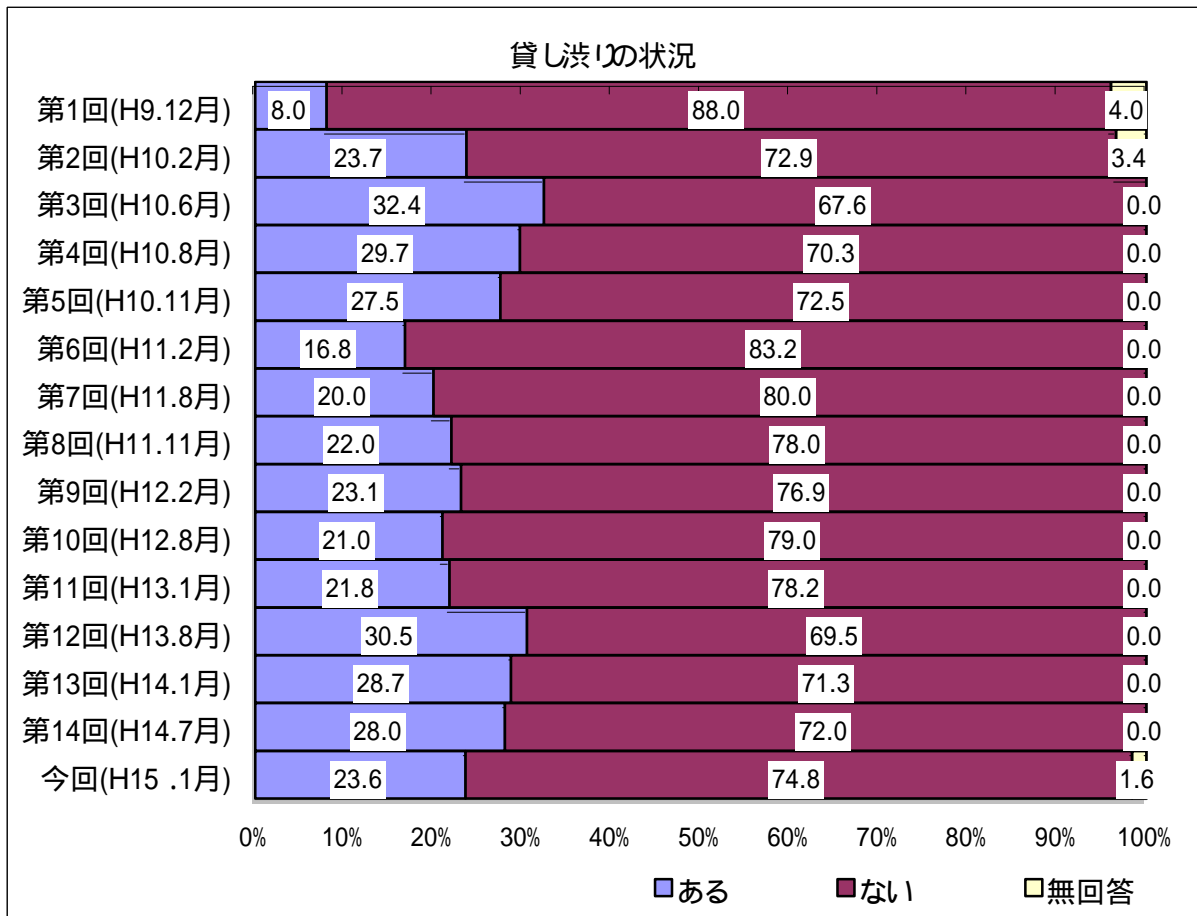


左 企業数 右 構成比

業種 \ 回答	銀行	信用金庫	信用組合	政府系金融機関	合計
製造	17 13.4%	5 3.9%		1 0.8%	23
建設	11 8.7%	22 17.3%			33
卸・小売	17 13.4%	7 5.5%	1 0.8%		25
運輸・倉庫	7 5.5%	5 3.9%			12
サービス	8 6.3%	21 16.5%			29
その他	3 2.4%	2 1.6%			5
合計	63 49.6%	62 48.8%	1 0.8%	1 0.8%	127

#### (4) 貸し渋りの状況

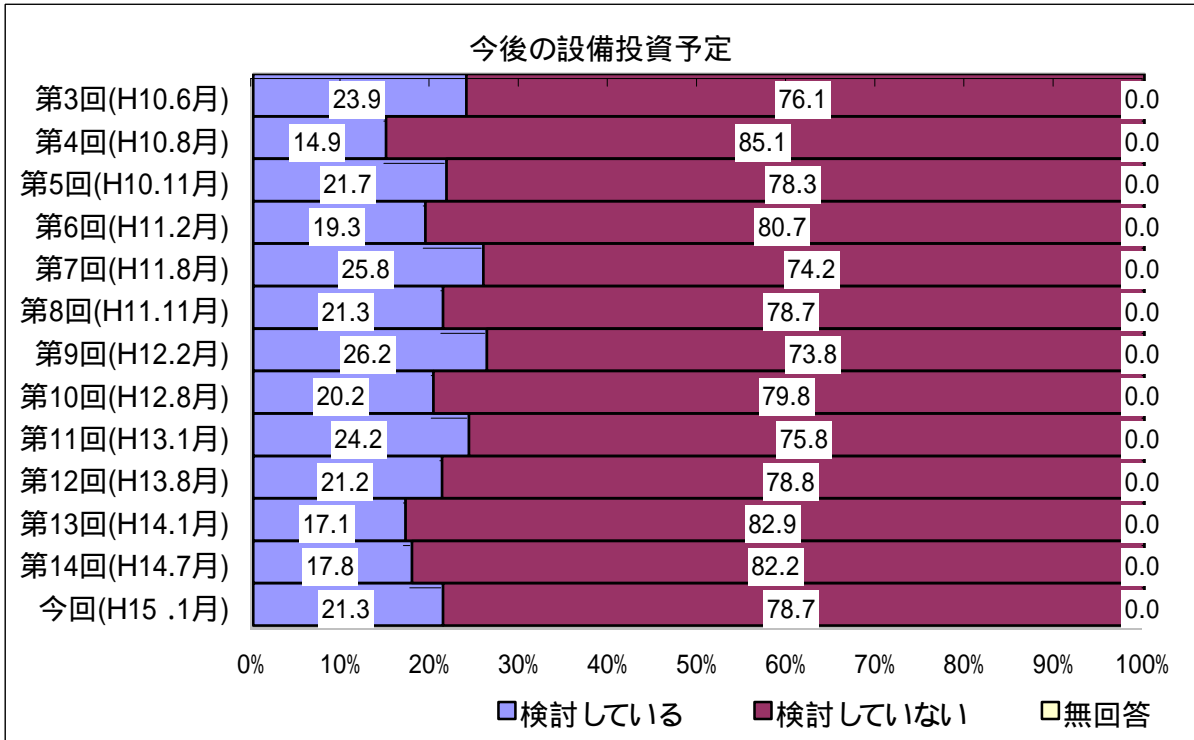
貸し渋りについては、最近感じたことが「ある」が23.6%、「ない」が74.8%、無回答が1.6%で、前回調査から「ある」が4.4ポイント減、「ない」が2.8ポイント増となっている。第12回調査以降、貸し渋りを感じたことが「ある」企業の減少が続いている。



業種	左 企業数		右 構成比		合計
	ある	ない	無回答	合計	
製造	7	16		23	
建設	5	28		33	
卸・小売	5	19	1	25	
運輸・倉庫	3	9		12	
サービス	9	19	1	29	
その他	1	4		5	
合計	30	95	2	127	

(5) 今後の設備投資予定

今後半年間に事務所、工場の新增改築や、機械設備の導入などを「検討している」が21.3%、「検討していない」が78.7%で、前回調査から「検討している」が3.5ポイント増、「検討していない」が3.5ポイント減となっている。前回調査に引き続き「検討している」が増加しており、第12回調査以来の2割超となった。

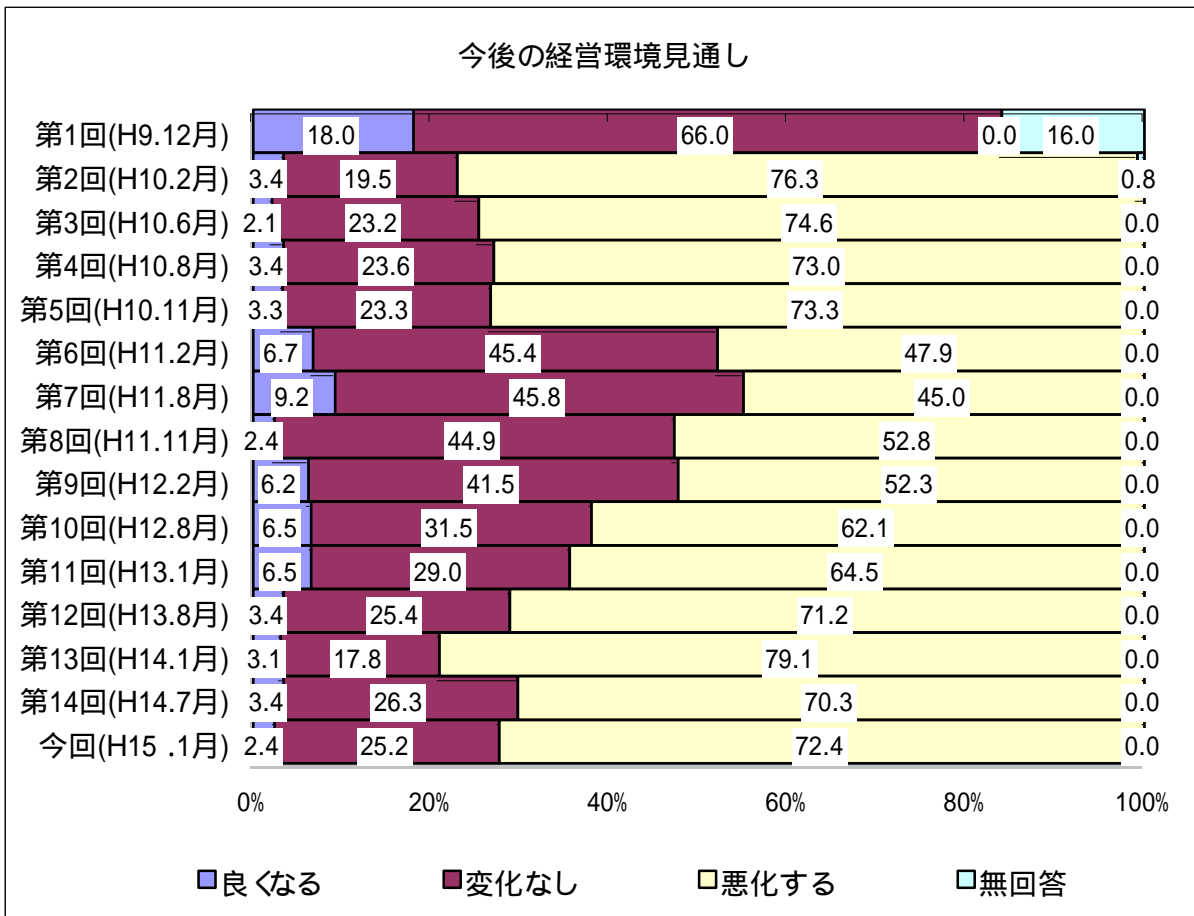


業種	左 企業数		右 構成比		合計
	検討している	検討していない	検討している	検討していない	
製造	6	17	4.7%	13.4%	23
建設	5	28	3.9%	22.0%	33
卸・小売	4	21	3.1%	16.5%	25
運輸・倉庫	3	9	2.4%	7.1%	12
サービス	8	21	6.3%	16.5%	29
その他	1	4	0.8%	3.1%	5
合計	27	100	21.3%	78.7%	127

今回の調査で無回答は0社

(6) 今後の経営環境見通し

業況、資金繰り等の今後の見通しについては、「良くなる」が2.4%、「変化なし」が25.2%、「悪化する」が72.4%で、前回調査から「良くなる」が1.0ポイント減、「変化なし」が1.1ポイント減、「悪化する」が2.1ポイント増となっている。「良くなる」、「変化なし」が微減となり、その分「悪化する」が増加した。



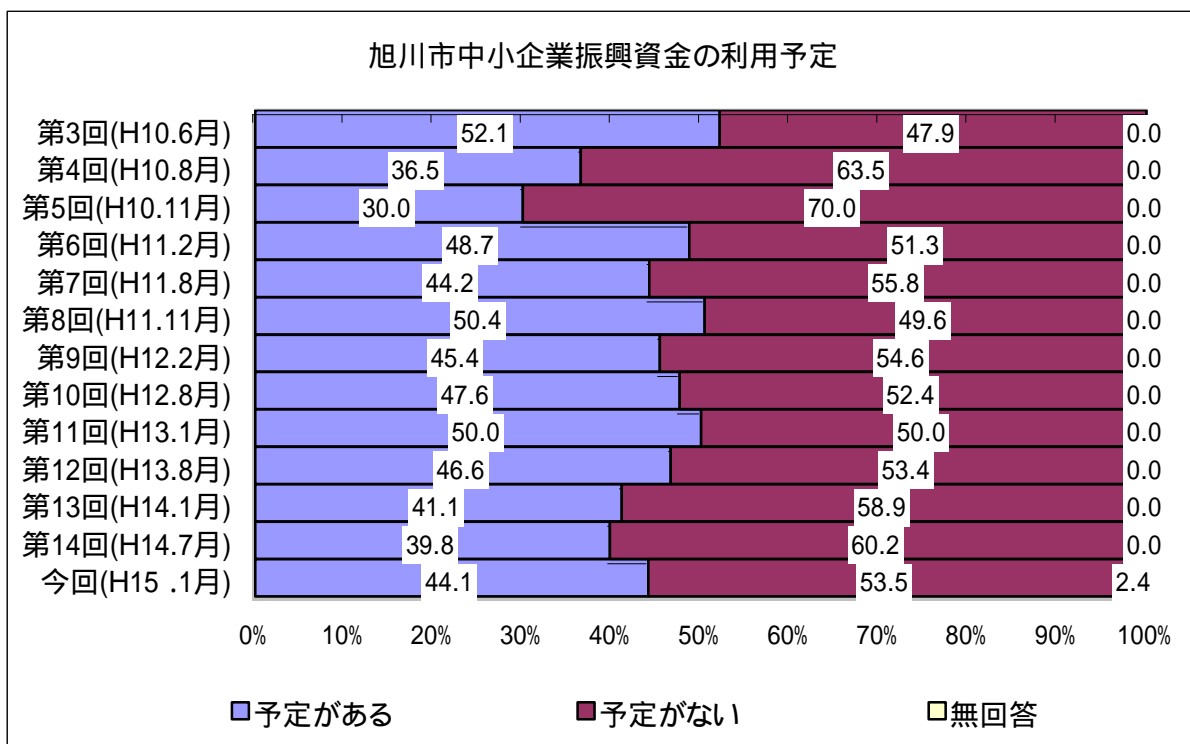
業種	左 企業数		右 構成比		合計
	良くなる	変化なし	悪化する	合計	
製造		7	16	23	
建設	1	10	22	33	
卸・小売	1	6	18	25	
運輸・倉庫	1	4	7	12	
サービス		4	25	29	
その他		1	4	5	
合計	3	32	92	127	

今回の調査で無回答は0社



(7) 旭川市中小企業振興資金の利用予定

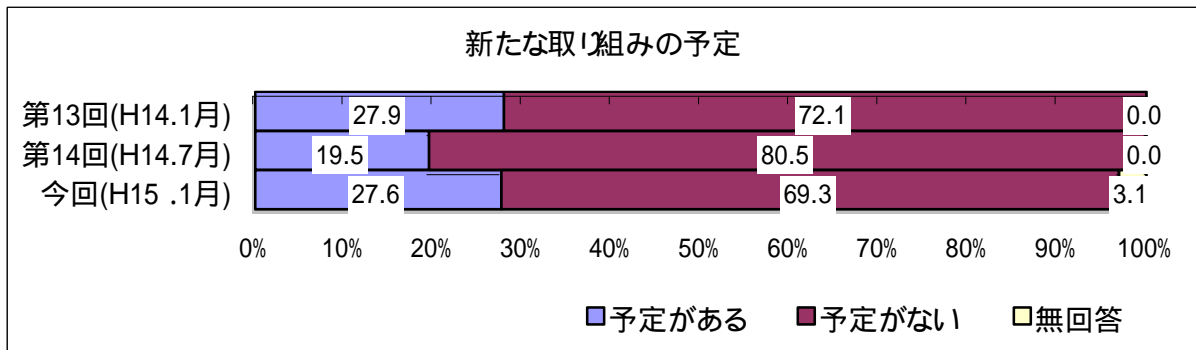
今後、旭川市の融資制度を利用する「予定がある」が44.1%、「予定がない」が53.5%、無回答が2.4%で、前回調査から「予定がある」が4.3ポイント増、「予定がない」が6.7ポイント減となっている。第11回調査以来、約2年ぶりに利用予定が増加に転じた。



業種	左 企業数		右 構成比		無回答	合計
	予定がある	予定がない	予定がある	予定がない		
製造	11	12	8.7%	9.4%		23
建設	13	20	10.2%	15.7%		33
卸・小売	10	14	7.9%	11.0%	1	25
運輸・倉庫	4	8	3.1%	6.3%		12
サービス	16	12	12.6%	9.4%	1	29
その他	2	2	1.6%	1.6%	1	5
合計	56	68	44.1%	53.5%	3	127

(8) 新たな取り組みの予定

今後、新分野進出や新技術開発など新たな取り組みを実施する「予定がある」が27.6%、「予定がない」が69.3%、無回答が3.1%で、前回調査から「予定がある」が8.1ポイント増、「予定がない」が10.8ポイント減となっており、新たな取り組みに対して前向きな企業が増加した。



業種	左 企業数		右 構成比		無回答	構成比	合計
	予定がある	予定がない	予定がある	予定がない			
製造	8	15	6.3%	11.8%			23
建設	7	25	5.5%	19.7%	1	0.8%	33
卸・小売	6	19	4.7%	15.0%			25
運輸・倉庫	2	9	1.6%	7.1%	1	0.8%	12
サービス	12	16	9.4%	12.6%	1	0.8%	29
その他		4		3.1%	1	0.8%	5
合計	35	88	27.6%	69.3%	4	3.1%	127