

## 第13回旭川市中小企業経営状況アンケート調査結果について

旭川市商工観光部総務労政課  
平成14年2月8日

### 1. 調査方法

#### (1) 調査目的

平成9年1月に北海道拓殖銀行が経営破たんし、更に平成13年6月には旭川商工信用組合が破たんしたことなど、金融環境の変動や景気の低迷等により、市内中小企業者への影響が懸念されることから、その実態を把握するため、第1回調査(平成9年12月)、第2回調査(平成10年2月)、第3回調査(平成10年6月)、第4回調査(平成10年8月)、第5回調査(平成10年11月)、第6回調査(平成11年2月)、第7回調査(平成11年8月)、第8回調査(平成11年11月)、第9回調査(平成12年2月)、第10回調査(平成12年8月)、第11回(平成13年2月)、第12回(平成13年8月)に引き続き調査を実施した。

#### (2) 調査対象

市内中小企業者、220社を対象としてアンケート調査票を郵送し、129社から回答を得た。(回収率58.6%)

#### (3) 調査項目

中小企業の経営環境  
取引金融機関  
今後の経営  
旭川市中小企業振興資金の利用  
新分野進出など新たな取り組み

#### (4) 調査時点

平成14年1月18日(金)～1月28日(月)

#### (5) 調査方法

調査票郵送によるメール調査

#### (6) その他

今回の統計においては、端数処理の関係上、構成割合の合計が必ずしも100.0%とならない場合がありますので、ご了承願います。

### 2. 調査企業の構成(129社)

業種 単位 上段：企業数(社)、下段：構成割合(%)

業種	製造	建設	卸・小売	運輸・倉庫	サービス	合計
	33社	32社	26社	9社	29社	129社
	25.6%	24.8%	20.2%	7.0%	22.5%	100.0%

資本金別 単位 上段：企業数(社)、下段：構成割合(%)

資本金別	製造	建設	卸・小売	運輸・倉庫	サービス	合計
300万円未満	2社 1.6%	2社 1.6%	0社 0.0%	0社 0.0%	4社 3.1%	8社 6.2%
300万円以上 1000万円未満	6社 4.7%	10社 7.8%	6社 4.7%	4社 3.1%	12社 9.3%	38社 29.5%
1000万円以上 3000万円未満	19社 14.7%	16社 12.4%	15社 11.6%	3社 2.3%	12社 9.3%	65社 50.4%
3000万円以上	6社 4.7%	4社 3.1%	5社 3.9%	2社 1.6%	1社 0.8%	18社 14.0%

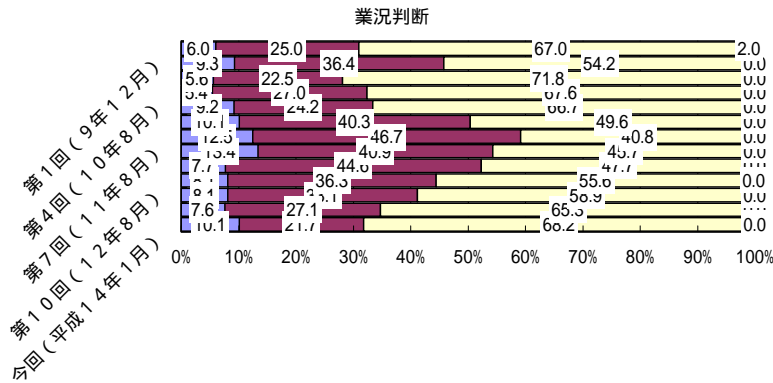
従業員別 単位 上段：企業数(社)、下段：構成割合(%)

従業員別	製造	建設	卸・小売	運輸・倉庫	サービス	合計
0人以上10人未満	10社 7.8%	8社 6.2%	9社 7.0%	0社 0.0%	15社 11.6%	42社 32.6%
10人以上30人未満	13社 10.1%	17社 13.2%	12社 9.3%	4社 3.1%	8社 6.2%	54社 41.9%
30人以上50人未満	4社 3.1%	5社 3.9%	2社 1.6%	3社 2.3%	2社 1.6%	16社 12.4%
50人以上	6社 4.7%	2社 1.6%	3社 2.3%	2社 1.6%	4社 3.1%	17社 13.2%

### 3. 調査結果

#### (1) 業況判断

企業の最近における業況判断をみますと、「良い」が10.1%、「変化なし」が21.7%、「悪い」が68.2%で、前回調査に比べ「良い」が2.5ポイント増、「変化なし」が5.4ポイント減、「悪い」が2.9ポイント増となっており、平成11年8月調査を境に、「悪い」と回答した企業が増加傾向にあります。



■良い ■変化なし □悪い □無回答

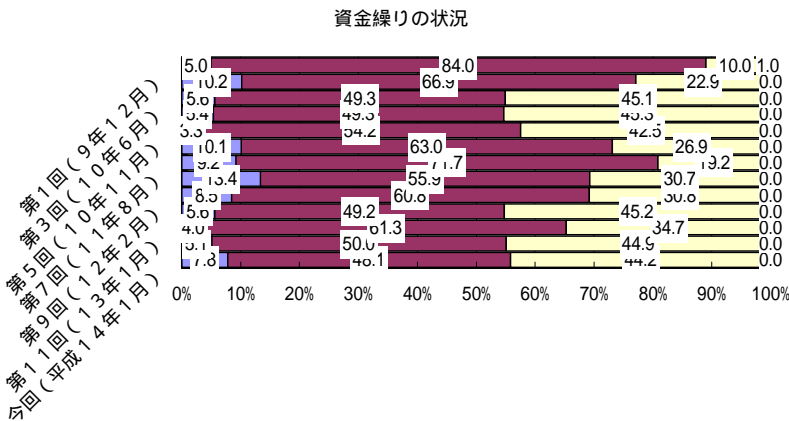
左：件数 右：構成割合(%)

		良い	変化なし	悪い		
合計129社中		13社	28社	88社	10.1%	68.2%
業種別内訳	製造業33社中	5社	10社	18社	15.2%	54.5%
	建設業32社中	2社	7社	23社	6.3%	71.9%
	卸・小売26社中	2社	4社	20社	7.7%	76.9%
	運輸・倉庫9社中	1社	0社	8社	11.1%	88.9%
	サービス29社中	3社	7社	19社	10.3%	65.5%

今回の調査で無回答は0社

#### (2) 資金繰りの状況

企業の資金繰りの状況については、「良い」が7.8%、「変化なし」が48.1%、「悪い」が44.2%で、前回調査に比べ、「良い」が2.7ポイント増、「変化なし」が1.9ポイント減、「悪い」が0.7ポイント減となっており、依然として4割以上の企業が資金繰りの厳しさを感じていることが伺えます。



■良い ■変化なし □悪い □無回答

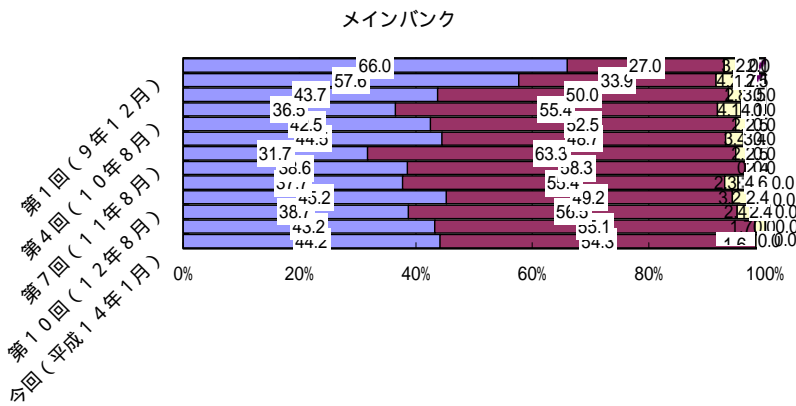
左：件数 右：構成割合(%)

		良い	変化なし	悪い		
合計129社中		10社	62社	57社	7.8%	44.2%
業種別内訳	製造業33社中	4社	15社	14社	12.1%	42.4%
	建設業32社中	2社	16社	14社	6.3%	43.8%
	卸・小売26社中	4社	11社	11社	15.4%	42.3%
	運輸・倉庫9社中	0社	4社	5社	0.0%	55.6%
	サービス29社中	0社	16社	13社	0.0%	44.8%

今回の調査で無回答は0社

(3) メインバンク

メインバンクの調査結果は、「銀行」が44.2%、「信用金庫」が54.3%、「信用組合」が1.6%、「政府系金融機関」が0.0%で、前回調査に比べ、「銀行」が1.0ポイント増、「信用金庫」が0.8ポイント減、「信用組合」が0.1ポイント減、「政府系金融機関」が増減なしとなっており、前回調査と比較して「銀行」が増加しております。



■銀行 ■信用金庫 □信用組合 □政府系金融機関 ■無回答

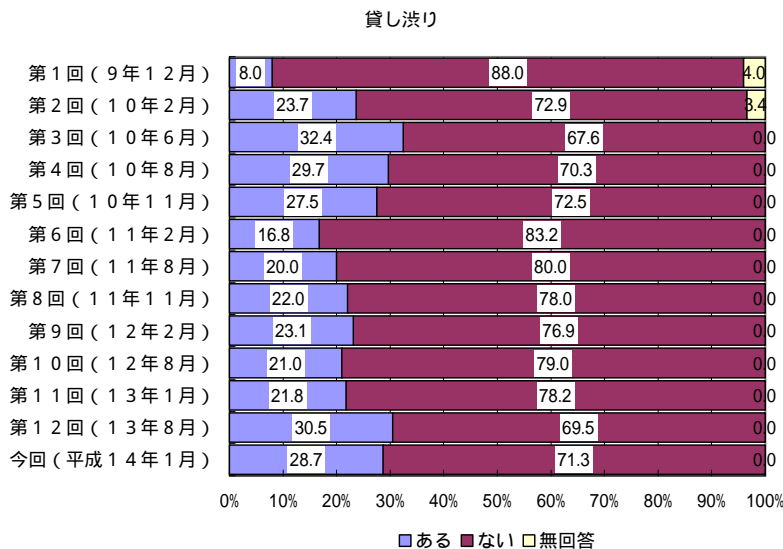
左：件数 右：構成割合 (%)

		銀行	信用金庫	信用組合	政府系金融機関
合計 129社中		57社 44.2%	70社 54.3%	2社 1.6%	0社 0.0%
業種別内訳	製造業 33社中	24社 72.7%	9社 27.3%	0社 0.0%	0社 0.0%
	建設業 32社中	6社 18.8%	26社 81.3%	0社 0.0%	0社 0.0%
	卸・小売 26社中	16社 61.5%	8社 30.8%	2社 7.7%	0社 0.0%
	運輸・倉庫 9社中	3社 33.3%	6社 66.7%	0社 0.0%	0社 0.0%
	サービス 29社中	8社 27.6%	21社 72.4%	0社 0.0%	0社 0.0%

今回の調査で無回答は0社

(4) 貸し渋り

金融機関における貸し渋りの状況については、貸し渋りの対応を受けたことが「ある」が28.7%、「ない」が71.3%であり、前回調査に比べ、「ある」が1.8ポイント減、「ない」が1.8ポイント増となっており、若干ではありますが、貸し渋りを受けたことが「ある」とする企業が減少しております。



■ある ■ない □無回答

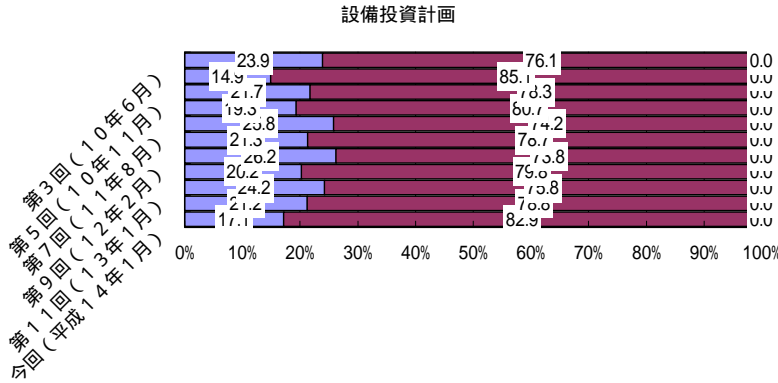
左：件数 右：構成割合 (%)

		ある	ない
合計 129社中		37社 28.7%	92社 71.3%
業種別内訳	製造業 33社中	8社 24.2%	25社 75.8%
	建設業 32社中	7社 21.9%	25社 78.1%
	卸・小売 26社中	8社 30.8%	18社 69.2%
	運輸・倉庫 9社中	4社 44.4%	5社 55.6%
	サービス 29社中	10社 34.5%	19社 65.5%

今回の調査で無回答は0社

(5) 設備投資計画

今後半年間の事務所、工場の新増改築、機械設備など設備投資の予定については、「ある」が17.1%、「ない」が82.9%であり、前回調査に比べ、「ある」が4.1ポイント減、「ない」が4.1ポイント増となっており、「ある」とした企業は平成10年8月調査に次いで少なくなっております。



■ある ■ない □無回答

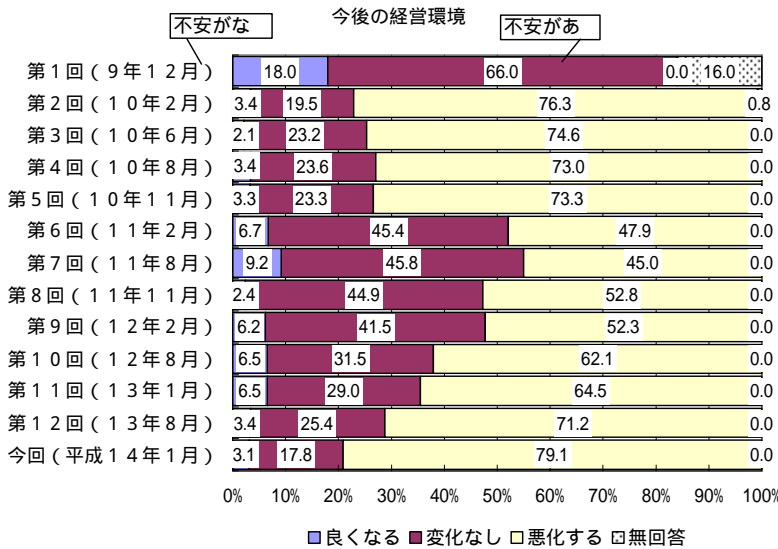
左：件数 右：構成割合 (%)

業種別内訳	ある		ない	
	件数	割合 (%)	件数	割合 (%)
合計 129社中	22社	17.1%	107社	82.9%
製造業 33社中	7社	21.2%	26社	78.8%
建設業 32社中	1社	3.1%	31社	96.9%
卸・小売 26社中	3社	11.5%	23社	88.5%
運輸・倉庫 9社中	2社	22.2%	7社	77.8%
サービス 29社中	9社	31.0%	20社	69.0%

今回の調査で無回答は0社

(6) 今後の経営環境

今後の経営環境をみますと、「良くなる」が3.1%、「変化なし」が17.8%、「悪化する」が79.1%であり、前回調査に比べ、「良くなる」が0.3ポイント減、「変化なし」が7.6ポイント減、「悪化する」が7.9ポイント増となっており、今回調査におきましても「悪化する」との見方が増加しております。



■良くなる ■変化なし □悪化する □無回答

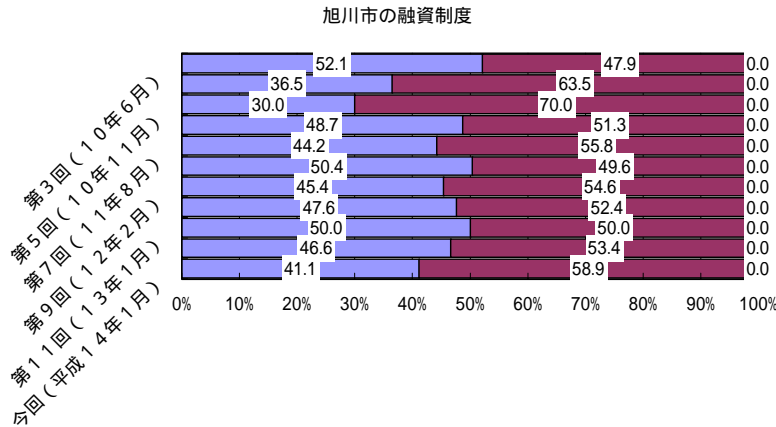
左：件数 右：構成割合 (%)

業種別内訳	良くなる		変化なし		悪化する	
	件数	割合 (%)	件数	割合 (%)	件数	割合 (%)
合計 129社中	4社	3.1%	23社	17.8%	102社	79.1%
製造業 33社中	1社	3.0%	5社	15.2%	27社	81.8%
建設業 32社中	0社	0.0%	4社	12.5%	28社	87.5%
卸・小売 26社中	0社	0.0%	7社	26.9%	19社	73.1%
運輸・倉庫 9社中	0社	0.0%	2社	22.2%	7社	77.8%
サービス 29社中	3社	10.3%	5社	17.2%	21社	72.4%

今回の調査で無回答は0社

(7) 旭川市の融資制度の利用予定

今後の旭川市融資制度の利用予定については、「ある」が41.1%、「ない」が58.9%であり、前回調査に比べ、「ある」が5.5ポイント減、「ない」が5.5ポイント増となっており、企業の資金需要は、減少してきております。



■ 予定がある ■ 予定がない □ 無回答

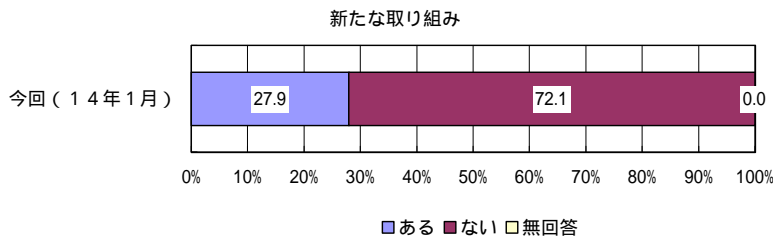
左：件数 右：構成割合 (%)

業種別内訳		予定がある		予定がない	
		件数	割合 (%)	件数	割合 (%)
合計	129社中	53社	41.1%	76社	58.9%
業種別内訳	製造業	3社	36.4%	21社	63.6%
	建設業	3社	53.1%	15社	46.9%
	卸・小売	26社	34.6%	17社	65.4%
	運輸・倉庫	9社	33.3%	6社	66.7%
	サービス	29社	41.4%	17社	58.6%

今回の調査で無回答は0社

(8) 新たな取り組み

新事業進出や新技術開発など、新たな取り組みを実施する予定が「ある」とした企業は27.9%、「ない」が72.1%、となっており、3割弱の企業が新たな取り組みを実施しようとしています。



■ ある ■ ない □ 無回答

左：件数 右：構成割合 (%)

業種別内訳		ある		ない	
		件数	割合 (%)	件数	割合 (%)
合計	129社中	36社	27.9%	93社	72.1%
業種別内訳	製造業	3社	36.4%	21社	63.6%
	建設業	3社	25.0%	24社	75.0%
	卸・小売	26社	15.4%	22社	84.6%
	運輸・倉庫	9社	11.1%	8社	88.9%
	サービス	29社	37.9%	18社	62.1%

今回の調査で不明、無回答は0社