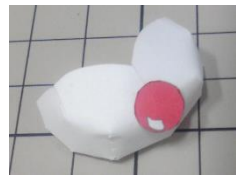


ゆっきりんペーパークラフト



組立て順

- ①あたまのパーツを組み立てる
- ②上あごを組み立て、はなを貼る
- ③あたまの点線の位置に上あごを貼る

上あご

○は、のり付け位置のめやすです

頭部分に折り線は必要ありません

はな



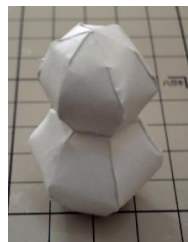
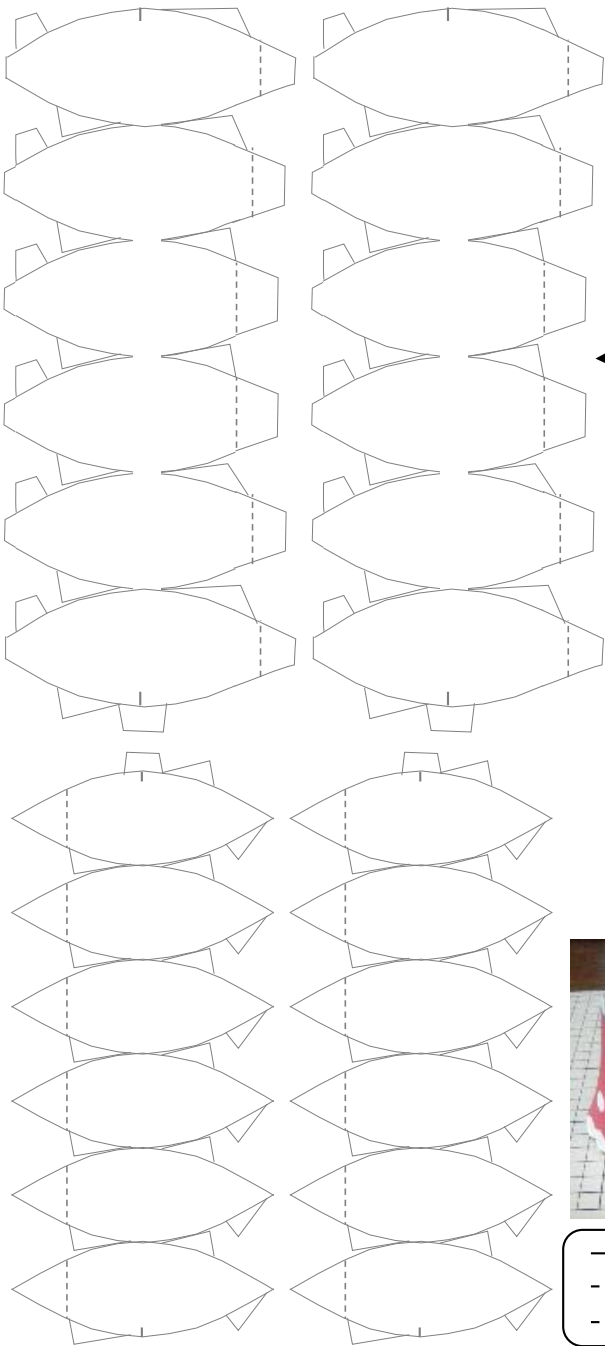
あたま

ペーパークラフトの基本

- ・切り取る前に、まず折り線部分を先の細いもの(インク切れのボールペンなど)でなぞる。
- ・切り抜き部分をまず切りぬいてから部品を切り取る。
- ・のりは木工用ボンドが最適。つまようじを使うとのりが付けやすい。
- ・用紙は両面印刷できる厚口用紙、厚さ0.17mm, 150g/m²くらいがお勧め。

- 切りこみ
- - - - - 山おり
- · · · · 谷おり

みみ(雪だるまのアンテナ)



← 頭の内側向き



——— 切りこみ
 - - - 山おり
 ····· 谷おり

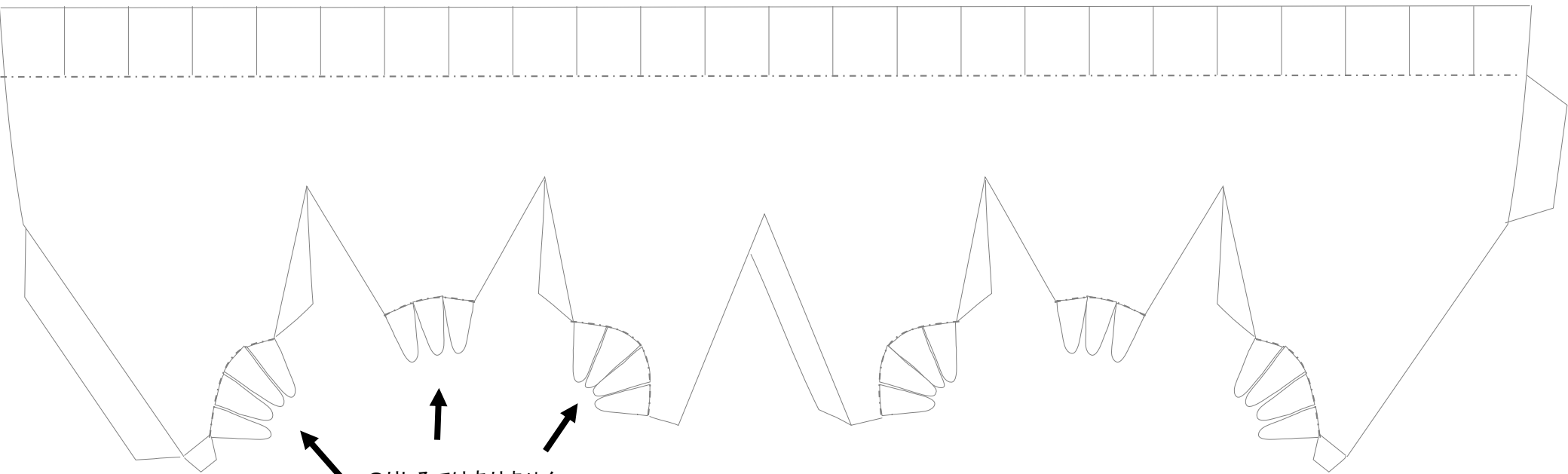
組立て順

- ④みみ(雪だるま)を組み立てる。
大きいほうに小さいのをかぶせるように接着。
(印刷面を裏にしたほうがきれいに作れる。その場合は折る方向を逆に)
- ⑤みみを、たけの短い方(矢印)を内側にして頭に貼る。
- ⑥ワンピースを組み立てる。すそが少し広がるように接着。



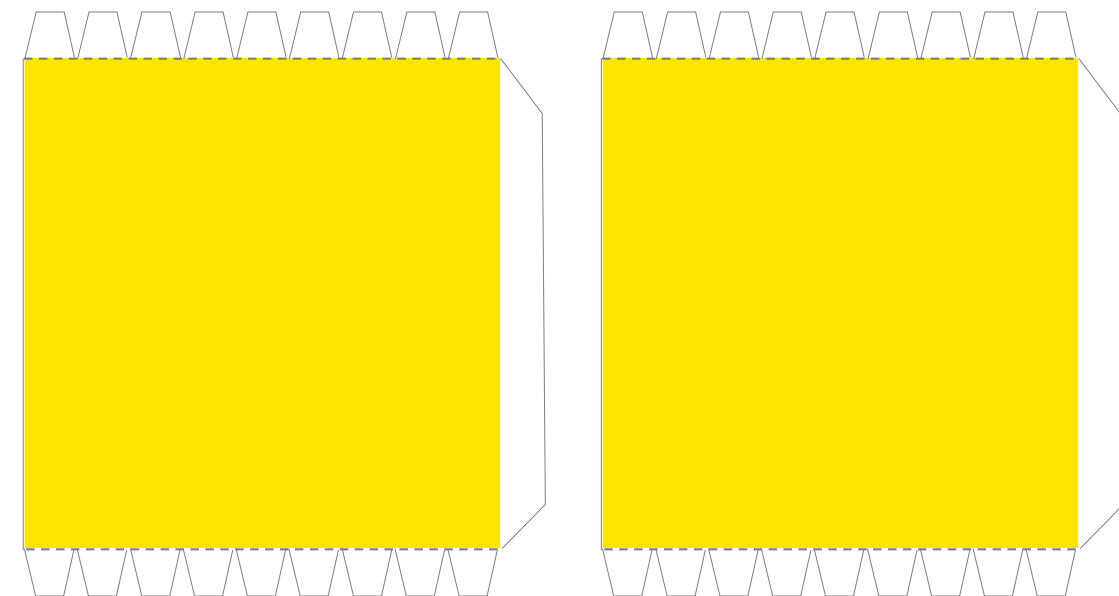
ワンピース

パンツ



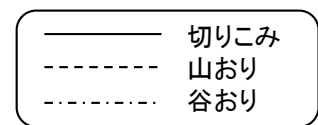
のりしろではありません

あし



組立て順

- ⑦頭とワンピースを接着する。
- ⑧パンツの組立て。印刷面を裏にしたほうがきれいに作れる。
- ⑨あしを丸めて接着。パンツに内側から貼り付ける。

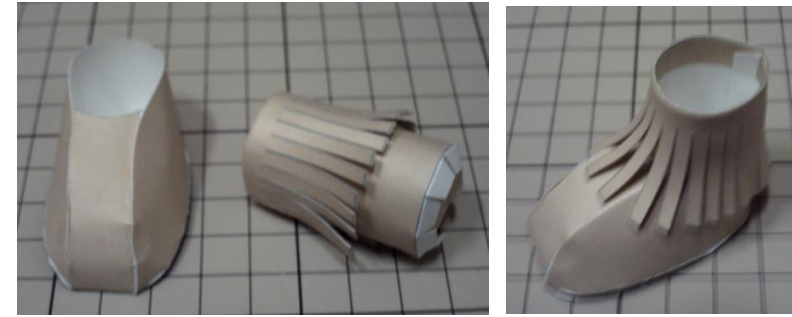


組立て順

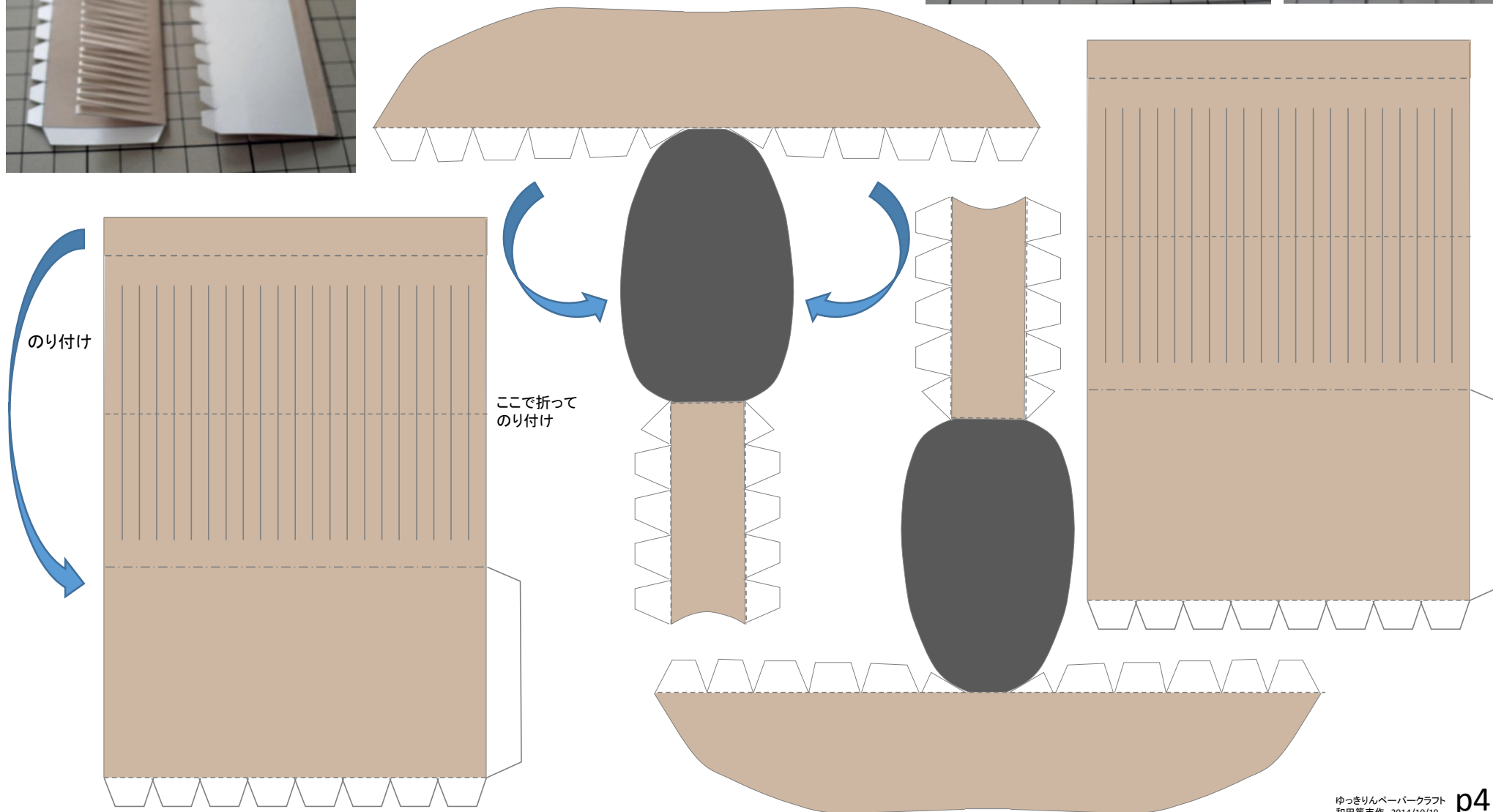
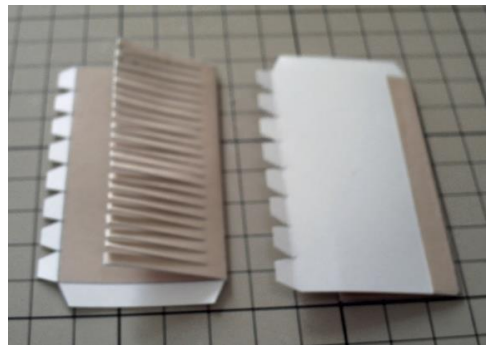
⑩ブーツのフリンジ部分を下図のようにのり付けして
から、フリンジ部分に切込みを入れる

⑪くつ部分を組み立てて、フリンジを差し込んで接着

———	切りこみ
- - - - -	山おり
· · · · ·	谷おり

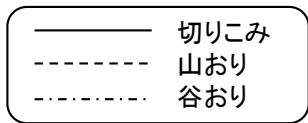


江丹別そばのフリンジブーツ



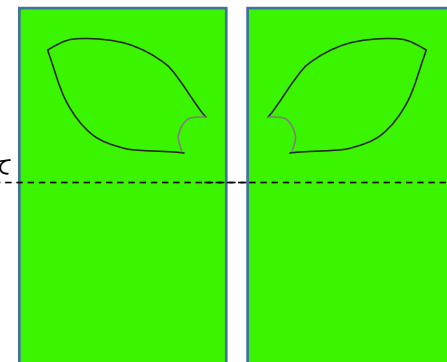
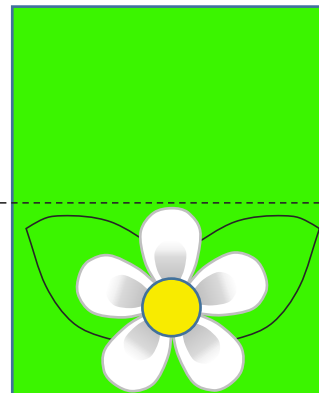
組立て順

- ⑫あしをつけたパンツをワンピースに接着。
- ⑬リンゴのそでを組み立てる。
- ⑭下図のように腕を組み立て、そでに接着する。
- ⑮そで部分をワンピース肩の適切な位置に貼り付ける。
- ⑯しっぽは雪だるまの形に組立ててパンツに貼る。立体に作るのが大変なら平面の方(簡単タイプ)を使っても可



リンゴの花のブローチ

そでに付けるリンゴの葉

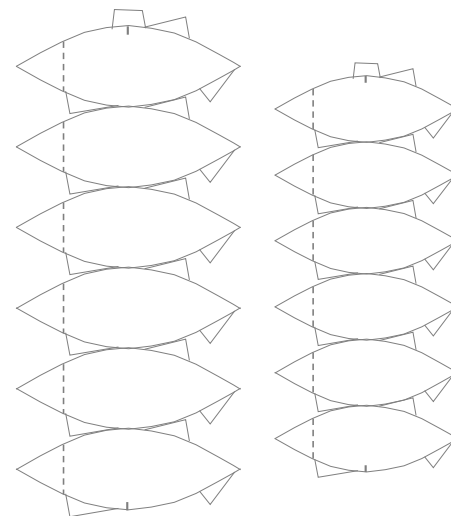


ここで折ってのり付け

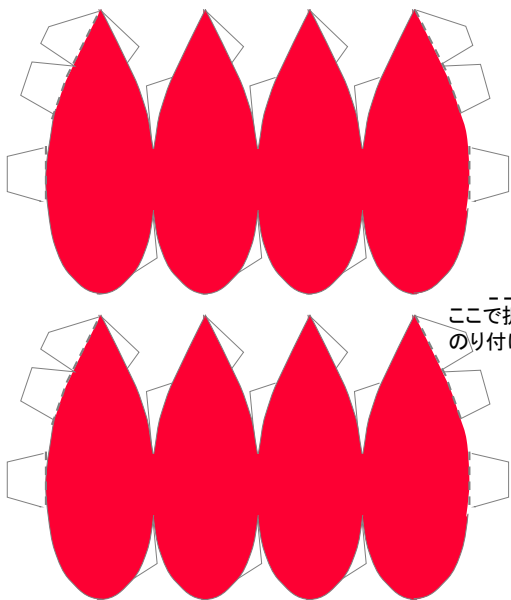
ここで折ってのり付け

二つ折りにして張り合わせてから切り取る

しっぽ

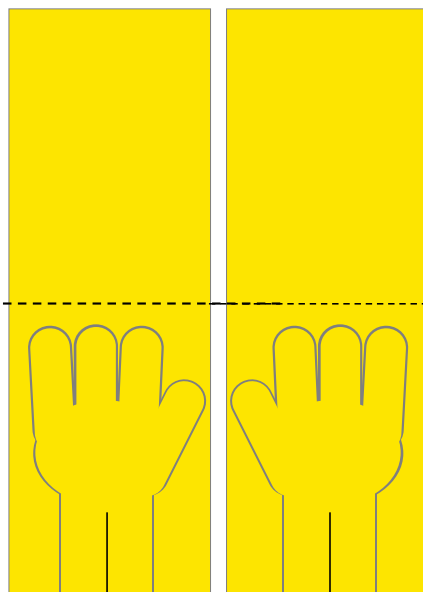


神居古潭リンゴのそで

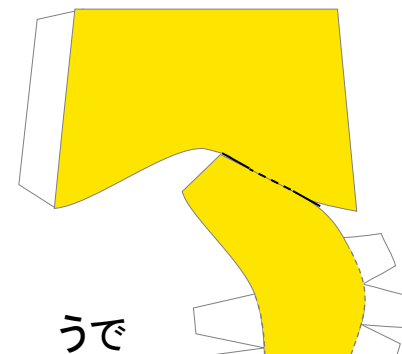


ここで折ってのり付け

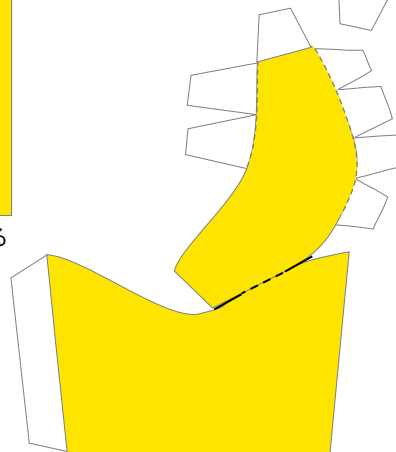
手



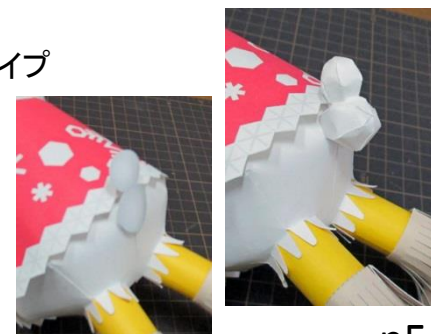
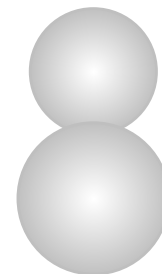
二つ折りにして張り合わせてから切り取る



うで



しっぽ簡単タイプ





組立て順

- ①手の形をととのえて、腕に差し込んで接着。
- ②両肩の上にリンゴの葉を接着、リンゴのブローチを胸に貼る。
- ③台を組立て、本体の足の裏をバランスのよい場所にはり付けて完成！

———	切りこみ
- - - - -	山おり
· · · · ·	谷おり

台

